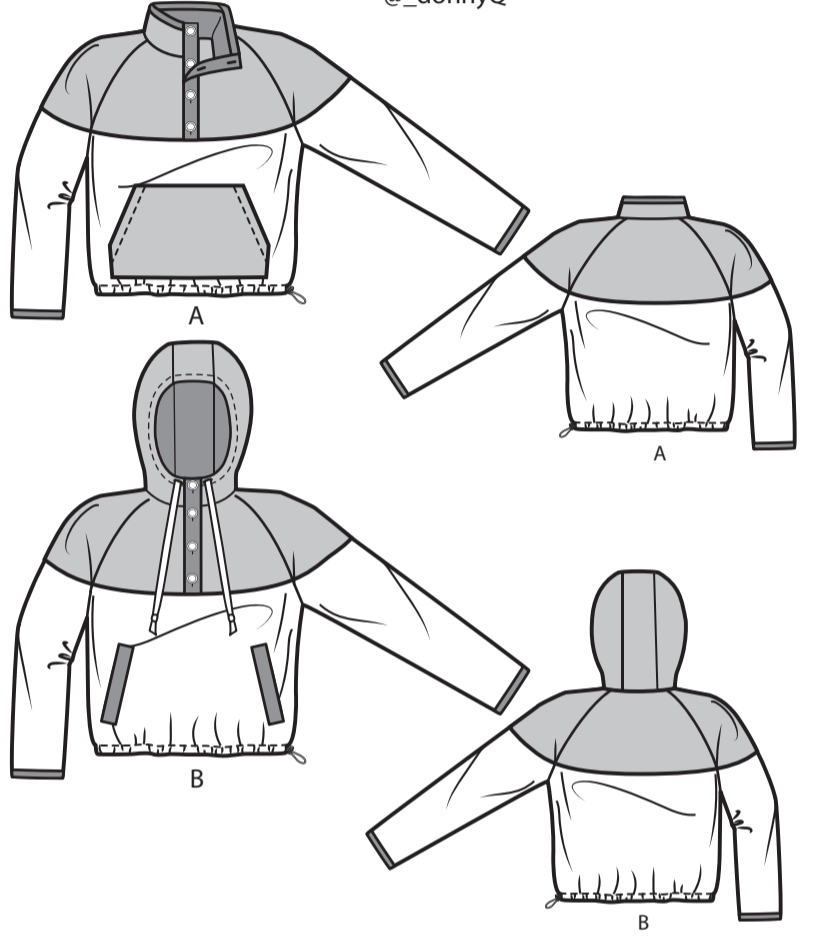
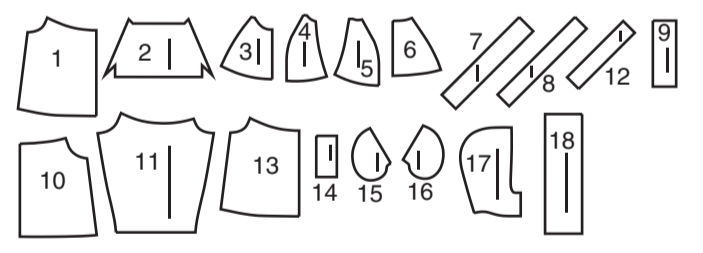




@_donnyQ



18 SCHNITTEILE



- 1 UNTERES VORDERTEIL - A
- 2 TASCHE - A
- 3 OBERES VORDERTEIL - A,B
- 4 OBERÄRMELVORDERTEIL - A,B
- 5 OBERÄRMELRÜCKENTEIL - A,B
- 6 OBERES RÜCKENTEIL - A,B
- 7 KRAGEN - A
- 8 KRAGENBÜNDCHEN - A
- 9 KNOPFLEISTE - A,B
- 10 UNTERES RÜCKENTEIL - A,B
- 11 UNTERÄRMEL - A,B
- 12 ÄRMELBÜNDCHEN - A,B
- 13 UNTERES VORDERTEIL - B
- 14 PASPELSTREIFEN- B
- 15 TASCHEBESATZ - B
- 16 TASCHE - B
- 17 KAPUZENSEITE- B
- 18 KAPUZENMITTE - B

MUSTERMARKIERUNGEN

- FADENLAUF:** Legen Sie die Linie auf den geraden Fadenlauf des Stoffes, parallel zur Webkante oder zum Stoffbruch.
- FALTLINE:** Legen Sie die Linie auf den Stoffbruch.
- KNOPFLOCHMARKIERUNG:** Gibt die genaue Länge und Platzierung der Knopflöcher an.
- KNOPFMARKIERUNG:** Zeigt die Platzierung der Knöpfe an.
- KERBEN UND SYMBOLE:** Für passende Nähte und Ausführungsdetails.
- Bezeichnet die Brustlinie, die Taillinie, die Hüfte und/oder den Bizeps. Die Maße beziehen sich auf den Umfang des fertigen Kleidungsstücks (Körpermaß + Trageerleichterung + Design-Erleichterung). Passen Sie das Schnittmuster bei Bedarf an. Die Maße schließen Falten, Biesen, Abnäher und Nahtzugaben aus.

GEGEBENENFALLS ANPASSEN

- Verlängern oder verkürzen Sie an den Anpassungslinien (=) oder an den auf dem Muster angegebenen Stellen. Wenn eine größere Länge hinzugefügt wird, müssen Sie eventuell zusätzlichen Stoff kaufen.
- ZUM VERKÜRZEN:** Falten Sie entlang der Anpassungslinie. Machen Sie eine Falte mit der Hälfte der benötigten Menge. Aufkleben.
- ZUM VERLÄNGERN:** Schneiden Sie zwischen den Anpassungslinien. Verteilen Sie den Betrag nach Bedarf, halten Sie die Kanten parallel. Kleben Sie über das Papier.

SCHNEIDEN UND MARKIEREN

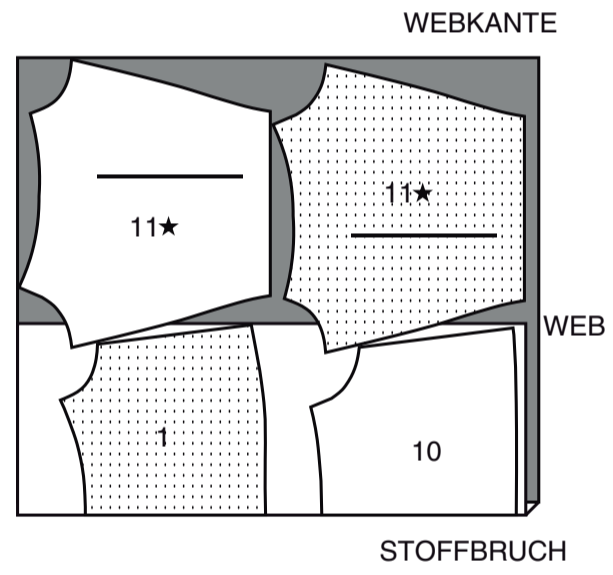
- SCHRUMPFEN** Sie den **STOFF**, wenn er nicht als vorgeschrumpt gekennzeichnet ist. Drücken Sie.
- KREISEN** Sie die **ZEICHNUNG** für Modell, Größe, Stoffbreite.
- Verwenden Sie das Auflageplan **MIT STRICHRICHTUNG** für Stoffe mit Einwegmustern, Strichrichtung, Flor oder Oberflächenschattierung. Da die meisten Maschenwaren Oberflächenschattierungen aufweisen, wird ein Auflageplan mit Strichrichtung verwendet.
- Für **DOPPELTE DICKE (MIT STOFFBRUCH)** - falten Sie den Stoff rechts auf rechts.
- *DOPPELTE DICKE (OHNE STOFFBRUCH)** - Für Stoffe mit Strichrichtung falten Sie den Stoff quer, rechts auf rechts. Markieren Sie wie gezeigt. Schneiden Sie entlang der Querfalte des Stoffes (A). Drehen Sie die obere Lage um 180°, so dass die Pfeile in die gleiche Richtung zeigen, und legen Sie über die untere Lage, rechts auf rechts (B).
- Für **EINZELNE DICKE** - legen Sie den Stoff mit der rechten Seite nach oben. (Für Pelzflor-Stoffe legen Sie die Florseite nach unten.)
- ★ Schneiden Sie zuerst die anderen Teile aus, so dass genügend Stoff zum Zuschneiden dieses Teils vorhanden ist. Öffnen Sie den Stoff. Schneiden Sie bei "Schnitt 1"-Teilen das Teil einmal auf einer einzelnen Dicke mit der Stoffseite nach oben auf der rechten Seite des Stoffes zu.
- Das Schnittmuster kann Schnittlinien für mehrere Größen enthalten. Wählen Sie die richtige Schnittlinie oder die Schnittmusterlinie für Ihre Größe aus.
- Legen Sie vor dem **SCHNEIDEN** alle Teile entsprechend dem Auflageplan auf den Stoff. Stecken Sie. (Die **Auflagepläne** zeigen die ungefähre Position der Schnittmusterlinie; die Position kann je nach Schnittmustergröße variieren.) Schneiden Sie **GENAU** aus, indem Sie die Kerben nach außen schneiden.
- Bevor Sie das Schnittmuster entfernen, **ÜBERTRAGEN SIE DIE MARKIERUNGEN** und Konstruktionslinien auf die linke Seite des Stoffes, indem Sie die Methode mit Nadel und Kreidestift oder Pauspapier und Schneiderrad verwenden. Markierungen, die auf der rechten Seite des Stoffes benötigt werden, sollten Faden nachgezeichnet werden.
- HINWEIS:** Kästchen mit gestrichelten Linien (a! b! c!) in den Auflageplänen stellen Teile dar, die nach den angegebenen Maßen geschnitten wurden.

ZUSCHNITTPLÄNE

RECHTE MUSTERSEITE	LINKE MUSTERSEITE	RECHTE STOFFSEITE	LINKE STOFFSEITE

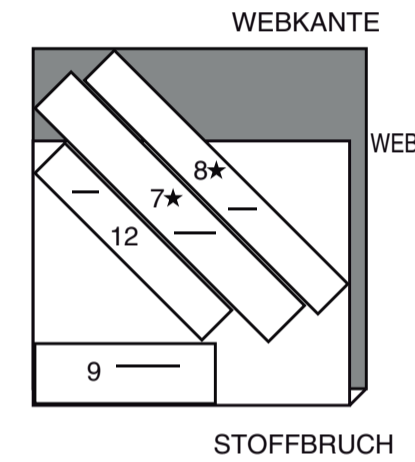
JACKE A
TEILE 1-10-11

150 CM
MIT STRICHRICHTUNG
ALLE GRÖSSEN



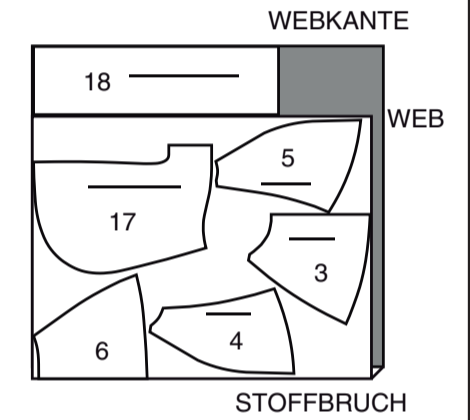
KONTRAST 2A (KRAGEN, KNOPFLEISTE, ÄRMELBÜNDCHEN, HALSBÜNDCHEN)
TEILE 7-8-9-12

115CM/ 150CM
MIT STRICHRICHTUNG
ALLE GRÖSSEN



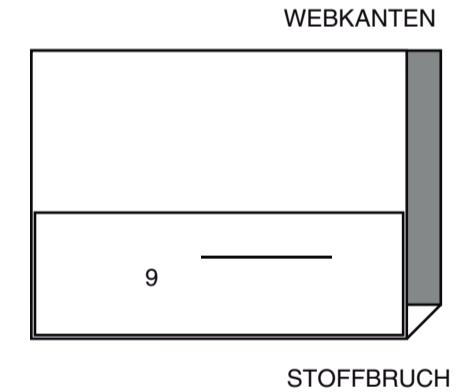
KONTRAST 1B (VORD. UND RÜCKW. OBERES OBERTEIL, KAPUZE)
TEILE 3 4-5-6-17-18

150 CM
MIT STRICHRICHTUNG
ALLE GRÖSSEN



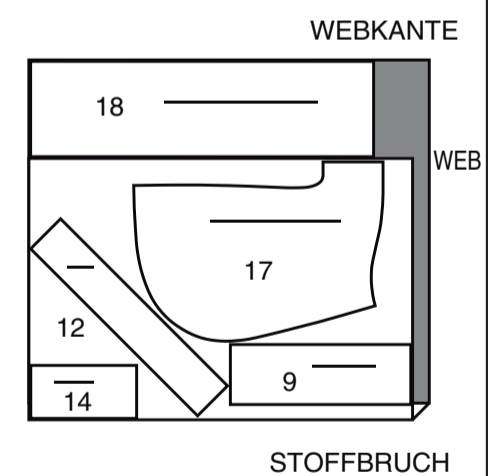
EINLAGE A
TEILE 9

51 CM
ALLE GRÖSSEN



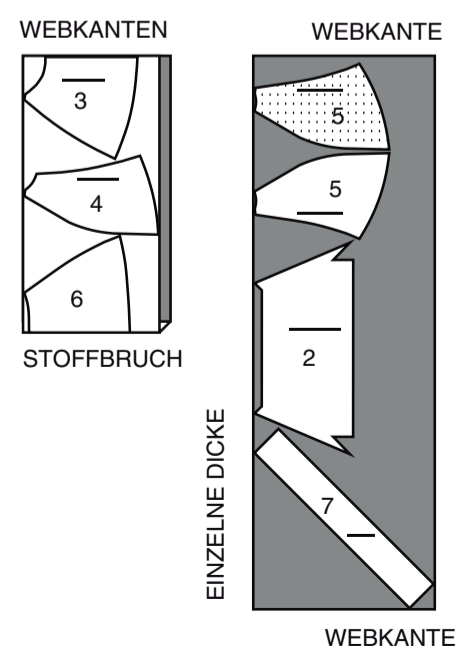
KONTRAST 2B (KNOPFLEISTE, TASCHENLEISTE, KAPUZENFUTTER, ÄRMELBÜNDCHEN)
TEILE 1 9 12 14 17 18 / 45(115CM/ 150CM)

MIT STRICHRICHTUNG
ALLE GRÖSSEN



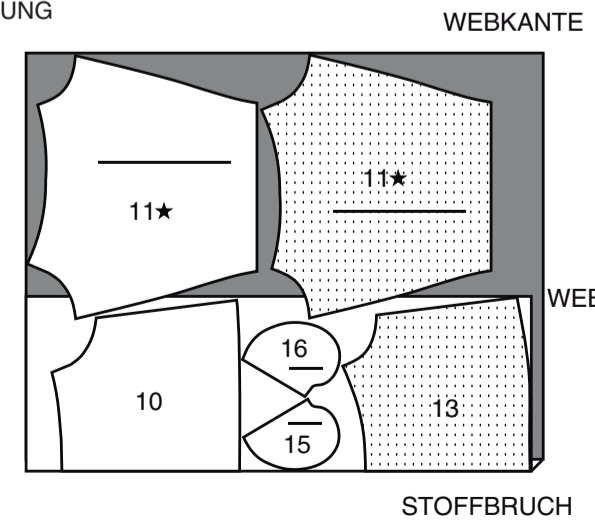
KONTRAST 1A (KRAGEN, TASCHE, VORDER- UND RÜCKENTEIL, OBERES OBERTEIL)
TEILE 2 3-4-5-6-7

150 CM
MIT STRICHRICHTUNG
ALLE GRÖSSEN



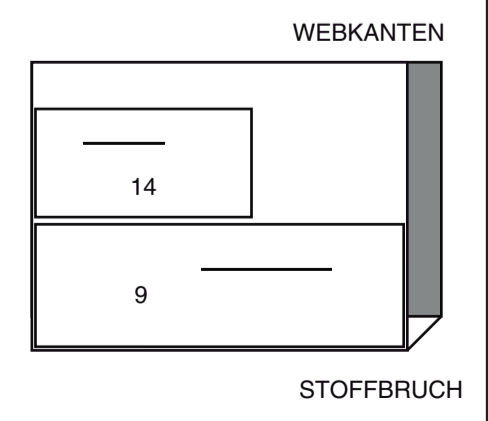
JACKE B
TEILE 10-11-13-15-16

150 CM
MIT STRICHRICHTUNG
ALLE GRÖSSEN

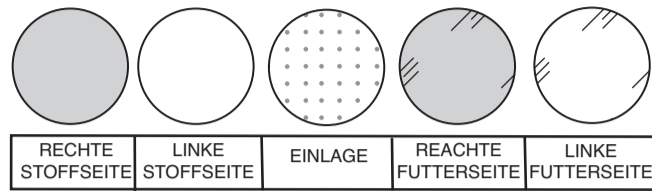


EINLAGE B
TEILE 9-14

51 CM
ALLE GRÖSSEN

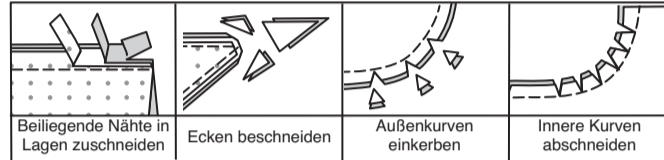


NÄHINFORMATIONEN STOFFSCHLÜSSEL



NAHTZUGABEN

Es sind 1.5 cm Nahtzugaben im Schnittmuster berücksichtigt, sofern nicht anders angegeben.



STECKEN UND ANPASSEN

Stecken oder heften Sie die Nähte **RECHTS AUF RECHTS**, wobei die Kerben übereinstimmen.
Passen Sie das Kleidungsstück an, bevor Sie die Hauptnähte nähen.

BÜGELN.

Bügeln Sie die Nahtzugaben flach; öffnen Sie sie dann, sofern nicht anders angegeben.
Schneiden Sie, wo nötig, ein, damit sie flach liegen.

GLOSSAR

Für Nähmethoden in **FETT** gedruckter Schrift ist ein Video mit Nähanleitung verfügbar. Scannen Sie den **QR CODE**, um die Videos anzusehen:

KNAPPKANTIG STEPPEN - Nähen Sie dicht an der fertigen Kante oder Naht.

VERSÄUBERN - siehe **Nähte: Video "Wie man die Nahtzugaben versäubert"**.

VERSTÄRKEN - Mit kleinen Maschinenstichen nähen Sie entlang der Nahtlinie, wie in der Nähanleitung angegeben.

SÄUMEN - Nadel durch eine gefaltete Kante schieben, dann einen Faden des darunter liegenden Stoffes aufnehmen.

FESTSTEPPEN - Nähen Sie 1.3 cm von der Nahtlinie in der.



SCANNEN SIE DEN QR-CODE FÜR EIN SCHRITT-FÜR-SCHRITT-VIDEO-TUTORIAL

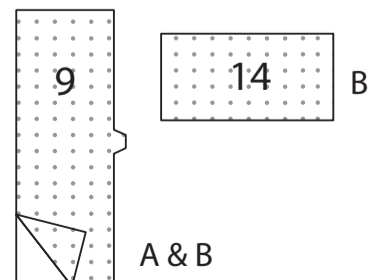
@_donnyQ

JACKE A, B

HINWEIS: Sofern nicht anders angegeben wird unter jeder Unterüberschrift das **Modell A** gezeigt.

EINLAGE

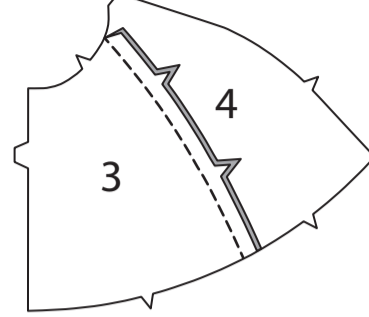
Stecken Sie die **EINLAGE** auf die linke Seite jedes passenden **STOFFABSCHNITTES**. Bügeln Sie gemäß den Anweisungen des Herstellers.



OBERES VORDER- UND RÜCKENTEIL

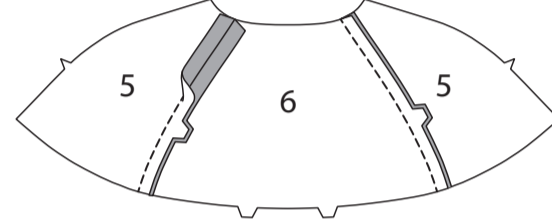
Stecken Sie **RECHTS AUF RECHTS** das **OBERE ÄRMELVORDERTEIL (4)** an die Seitenkante des **OBEREN VORDERTEILS (3)**, wobei die Kerben übereinstimmen. Bügeln Sie die Naht auf.

TIPP: Bei gewebten Stoffen **STEPHEN** Sie die Seitenkante des oberen Ärmelvorderteils zwischen den Kerben **FEST**. Schneiden Sie zur Steppnaht bei Bedarf beim Aufnähen ein.



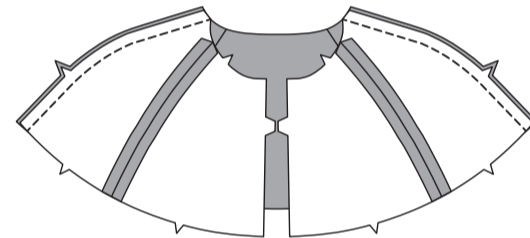
Stecken Sie das **OBERÄRMELRÜCKENTEIL (5)** **RECHTS AUF RECHTS** an die Seitenkante des **OBEREN RÜCKENTEILS (6)**, wobei die Kerben übereinstimmen. Nähen Sie. Bügeln Sie die Naht auf.

TIPP: Bei gewebten Stoffen **STEPHEN** Sie die Seitenkante des oberen Ärmelrückenteils zwischen den Kerben **FEST**. Schneiden Sie zur Steppnaht bei Bedarf beim Aufnähen ein.



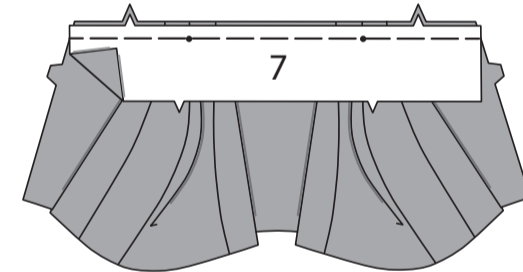
Nähen Sie das obere Vorder- und Rückenteil an den Schulternähten **RECHTS AUF RECHTS**.

TIPP: Bei gewebten Stoffen - **STEPHEN** Sie die Halskante des Kleidungsstücks **FEST**.

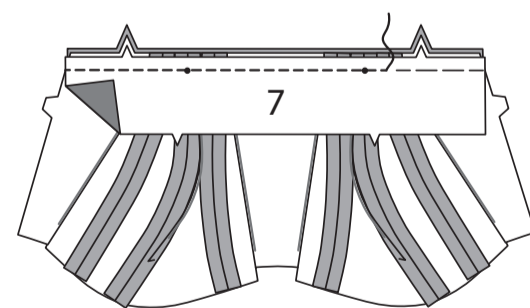


KRAGEN A

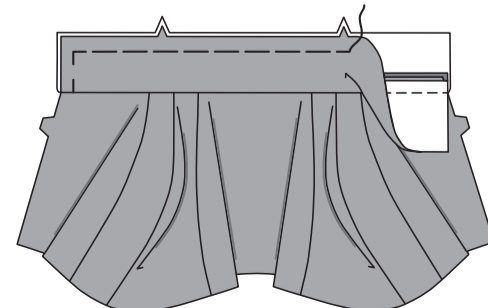
Stecken Sie den **KRAGEN (7)** **RECHTS AUF RECHTS** an die Halskante des Kleidungsstücks, wobei die Mitten und Kerben übereinstimmen und dehnen Sie dabei das Band, damit es passt. Schneiden Sie erforderlich an den Steppnähten ein. Heften.



Stecken Sie die **RECHTE** Seite des Kragenbesatzes auf die **LINKE** Seite der Halskante, wobei die Mitten und Kerben übereinstimmen und dehnen Sie dabei das Band, damit es passt. Heften. Nähen Sie durch alle Dicken.



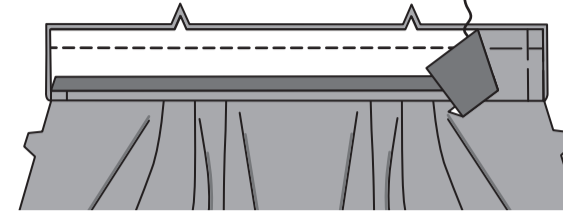
Bügeln Sie den Kragen und den Kragenbesatz über der Naht nach oben. Heften Sie die Schnittkanten zusammen.



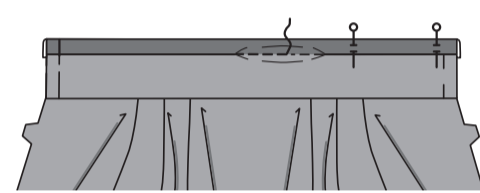
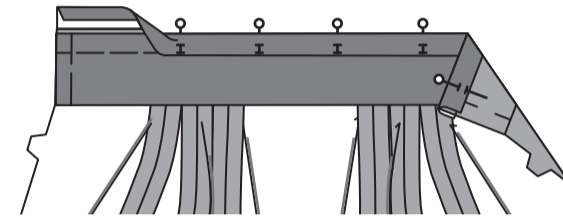
Bügeln Sie 1.3 cm an der nicht eingekerbten Kante von **KRAGENBÜNDCHEN (8)** nach unten.



Stecken Sie die **RECHTE** Seite des Bunds auf der **AUSSENSEITE** an die Halskante, wobei die Kerben übereinstimmen. Nähen Sie eine 2 cm Naht. Beschneiden Sie die Naht.



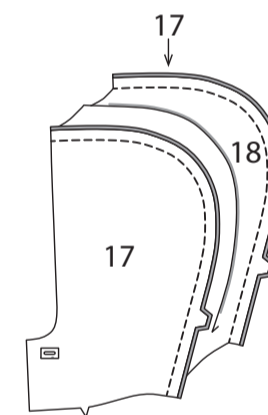
Bügeln Sie die Naht in Richtung Bündchen und drücken Sie ihn nach außen. Stecken Sie die gebügelte Kante des Bündchens über die Naht, wobei die Stecknadeln auf der **AUSSENSEITE** liegen. Nähen Sie auf der **AUSSENSEITE** in der Rille oder dem "Graben" der Naht, wobei die gebügelte Kante auf der **INNENSEITE** mitgefasst wird. Heften Sie die Vorderkanten zusammen.



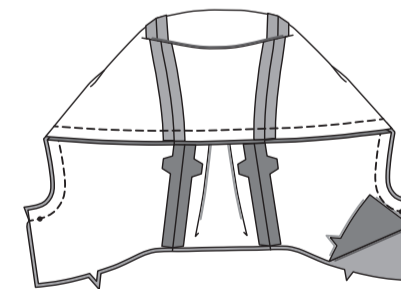
KAPUZE B

Stecken Sie die **KAPUZENSEITE (17)** **RECHTS RECHTS** auf jede Seite der **KAPUZENMITTE (18)**, wobei die Kerben übereinstimmen. Nähen Sie. Bügeln Sie die Naht auf. Machen Sie Knopflöcher in der Kapuze an den Markierungen. Verstärken Sie die Knopflöcher mit einem kleinen Stück Einlage, um sie zu stabilisieren.

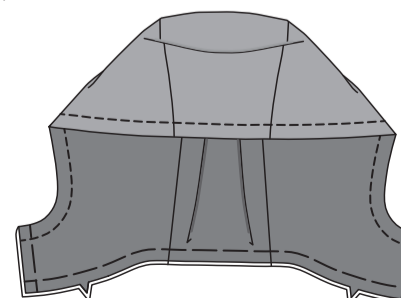
TIPP: Bei gewebten Stoffen nähen Sie mit der Maschine 1.3 cm von den Seitenkanten des Kapuzenmittelteils entfernt, bevor Sie die Nähte nähen. Schneiden Sie zur Steppnaht beim Nähen der Nähte ein, wo nötig.



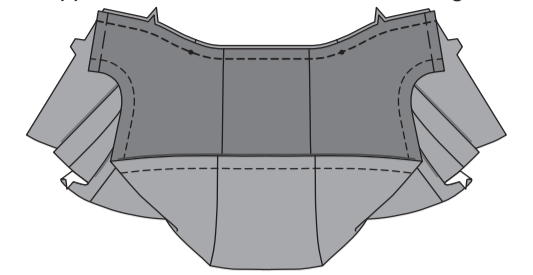
Bereiten Sie den Kapuzenbesatz auf die gleiche Weise wie die Kapuze, lassen Sie dabei die Knopflöcher aus. Nähen Sie den Kapuzenbesatz entlang der Vorderkante **RECHTS** auf die Kapuze, lassen Sie dabei die Kante unterhalb des kleinen Punktes offen. Beschneiden Sie die Naht.



Wenden Sie die Kapuze mit der **RECHTEN** Seite nach außen. Bügeln Sie. Heften Sie die Schnittkanten zusammen. Nähen Sie 2 cm von der Vorderkante der Kapuze entfernt, so dass ein Tunnel entsteht.

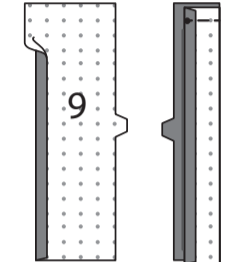


Stecken Sie die Kapuze auf der **AUSSENSEITE** mittig an der Halskante fest und setzen Sie die kleinen Punkte an der Schulternaht, so dass die Schnittkanten gerade sind. Schneiden Sie falls erforderlich bei gewebten Stoffen an den Steppnähten ein. Heften. Nähen Sie. Bügeln Sie die Naht nach unten.

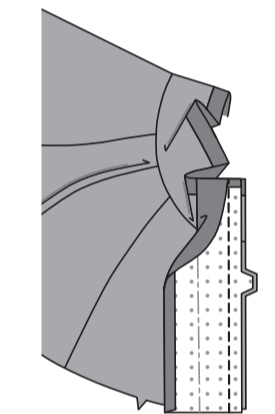


VORDERE KNOPFLEISTE

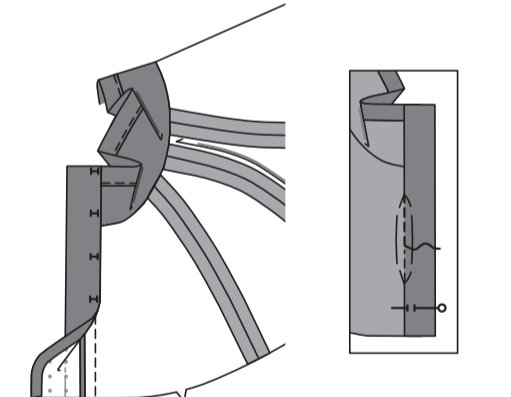
Bügeln Sie 1.3 cm an der nicht eingekerbten Kante der **KNOPFLEISTE (9)** nach unten. Falten Sie die Knopfleiste entlang der Falllinie **RECHTS AUF RECHTS** zur Hälfte. Bügeln Sie. Nähen Sie die Kante mit den kleinen Punkten. Beschneiden Sie die Naht und die Ecken.



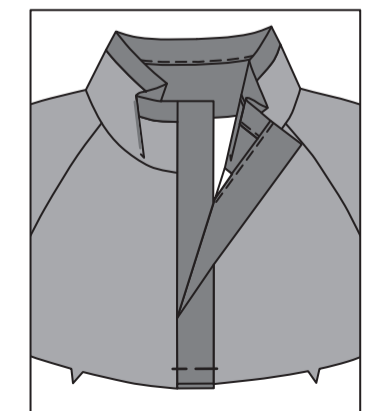
Drehen Sie das Band **RECHTS** nach außen. Bügeln Sie. Stecken Sie die Knopfleiste **RECHTS AUF RECHTS** auf das **RECHTE** Vorderteil, wobei die Kerben und kleinen Punkte übereinstimmen. Nähen Sie, lassen Sie dabei die gebügelte der Knopfleiste frei. Beschneiden Sie die Naht.



Bügeln Sie die Naht in Richtung Rand und drücken Sie ihn nach außen. Stecken Sie die gebügelte Kante des Rands über die Naht, wobei die Stecknadeln auf der **AUSSENSEITE** liegen. Nähen Sie auf der **AUSSENSEITE** in der Rille oder dem "Graben" der Naht, wobei die gebügelte Kante auf der **INNENSEITE** mitgefasst wird.



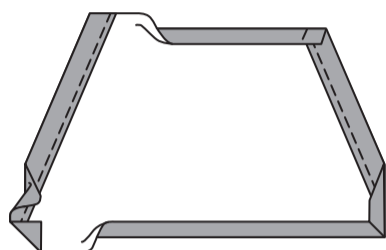
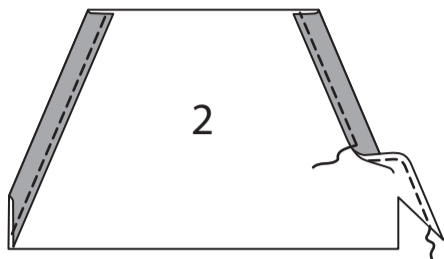
Bringen Sie die Knopfleiste auf das **LINKE** Vorderteil auf die gleiche Weise wie die **RECHTE** Seite. Lappen Sie auf der **AUSSENSEITE** das **LINKE** Vorderteil über das **RECHTE** Vorderteil, wobei die Mitten übereinstimmen. Heften Sie die unteren Kanten zusammen.



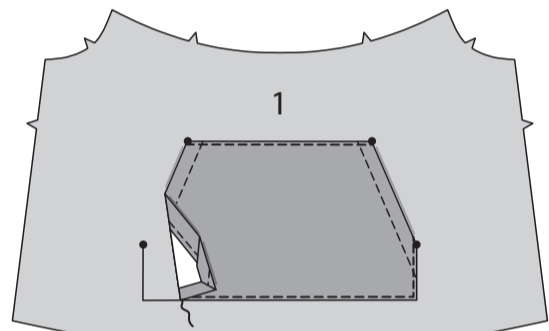
UNTERES VORDERTEIL UND RÜCKENTEIL

MODELL A

VERSÄUBERN Sie die seitlichen Verlängerungskanten der TASCHE (2). Bügeln Sie die Seitenkanten entlang der Falllinien nach INNEN. Nähen Sie 6 mm von der Innenkante entfernt. Bügeln Sie die oberen und unteren Kanten entlang der Nahtlinie nach INNEN und falten Sie die Fülle an den Ecken ein, wie gezeigt.

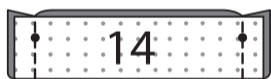


Stecken Sie die Tasche auf der AUSSENSEITE entlang den Platzierungslinien auf das UNTERE VORDERTEIL (1), wobei die großen und kleinen Punkte übereinstimmen. **STEPHEN** Sie die Ober-, Unter- und Seitenkanten der Tasche **KNAPPKANTIG**, lassen Sie dabei die gebügelten Kanten zwischen den kleinen Punkten offen.

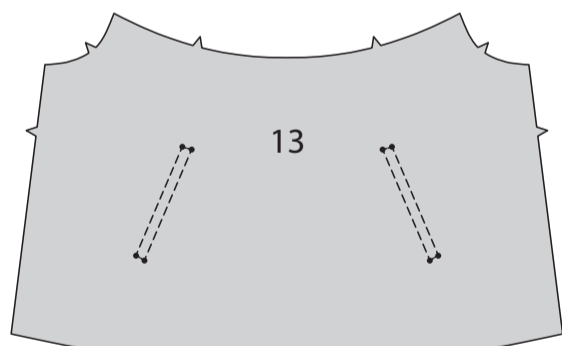


MODELL B

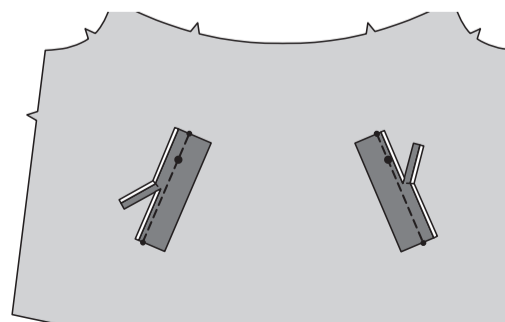
Falten Sie den PASPELSTREIFEN (14) der Länge nach zur Hälfte **RECHTS AUF RECHTS**. Nähen Sie die Enden. Beschneiden Sie die Nähte und die Ecken. Schlagen Sie den Paspelstreifen um; bügeln. Heften Sie die Schnittkanten maschinell zusammen.



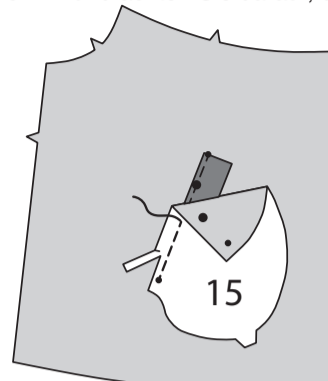
Um das UNTERE VORDERTEIL (13) zu **VERSTÄRKEN**, nähen entlang den Nahtlinien und nähen Sie dabei durch die kleinen Punkte nähen, wie gezeigt.



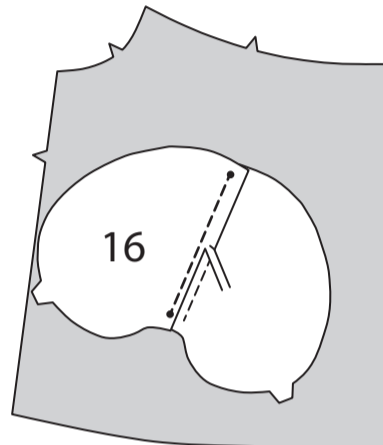
Heften Sie auf der AUSSENSEITE den Paspelstreifen auf das Vorderteil entlang der unteren Stepplinie, wobei die kleinen und großen Punkten übereinstimmen, wie gezeigt. Nähen Sie 1.5 cm von der Schnittkante des Paspelstreifens zwischen den kleinen Punkten Sie an den Ecken. Beschneiden Sie die Schnittkante Kante auf knapp 6 mm.



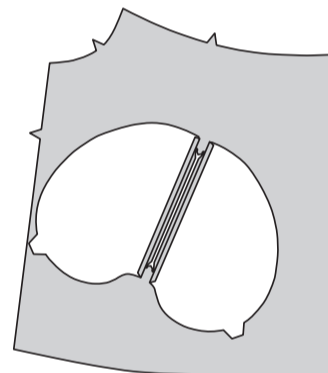
Stecken Sie den TASCHEBESATZ (15) rechts auf rechts auf das Vorderteil (über den Paspelstreifen), legen Sie dabei die Nahtlinie entlang der Stepplinie, wobei die kleinen und großen Punkte übereinstimmen. Heften. Nähen Sie zwischen den kleinen Punkten. Beschneiden Sie die Nahtzugabe der Tasche auf knapp 6 mm und achten Sie darauf, dass Sie das Vorderteil nicht einschneiden.



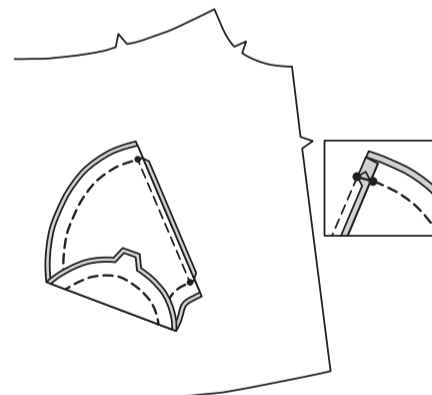
Stecken Sie die TASCHE (16) rechts auf rechts auf das Vorderteil, die Nahtlinie verläuft dabei entlang der oberen Nahtlinie. Heften. Nähen Sie zwischen den kleinen Punkten. Beschneiden Sie die Nahtzugabe der Tasche auf knapp 6 mm und achten Sie darauf, dass Sie das Vorderteil nicht einschneiden.



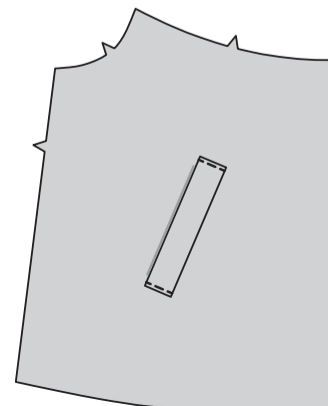
Schlitzten Sie entlang der Linie zwischen den Nähten ein und schneiden Sie diagonal zu den kleinen Punkten ein.



Wenden Sie die Tasche und die dreieckigen Enden nach INNEN. Bügeln Sie. Nähen Sie die Taschenkanten zusammen, lassen Sie dabei das Vorderteil frei, wobei die eingeschnittenen Ecken mitgefasst werden.

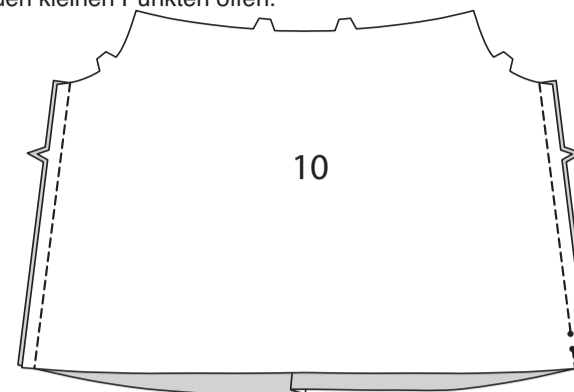


Bügeln Sie den Paspelstreifen an der AUSSENSEITE nach oben, in Richtung Taschenöffnung. **STEPHEN** Sie die Enden **KNAPPKANTIG** oder **SÄUMEN** Sie fest.

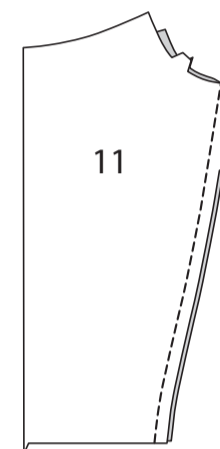


MODELLE A, B

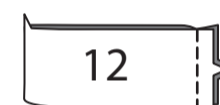
Nähen Sie das untere Vorderteil (10) **RECHTS AUF RECHTS** an den Seiten an das UNTERE RÜCKENTEIL (10), lassen Sie dabei die LINKE Seitennaht zwischen den kleinen Punkten offen.



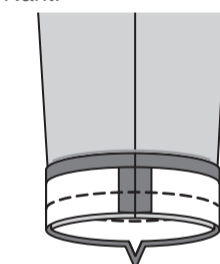
Nähen Sie die Unterarmnaht des UNTERÄRMELS (11) **RECHTS AUF RECHTS**.



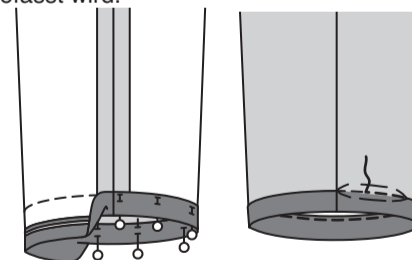
Nähen Sie die Enden des ÄRMELRANDS (12). Bügeln Sie 1.5 cm an der nicht eingekerbten Bündchenkante nach unten.



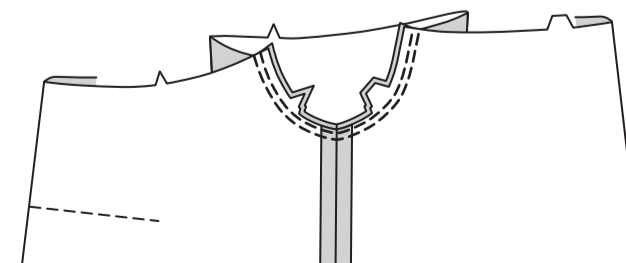
Stecken Sie das Bündchen an die untere Kante des Ärmels **RECHTS AUF RECHTS**, wobei die Kerben und Nähte übereinstimmen. Nähen Sie eine 2 cm Naht. Beschneiden Sie die Naht.



Bügeln Sie die Naht in Richtung Rand und drücken Sie ihn nach außen. Stecken Sie die gebügelte Kante des Rands über die Naht, wobei die Stecknadeln auf der AUSSENSEITE liegen. Nähen Sie auf der AUSSENSEITE in der Rille oder dem "Graben" der Naht, wobei die gebügelte Kante auf der INNENSEITE mitgefasst wird.

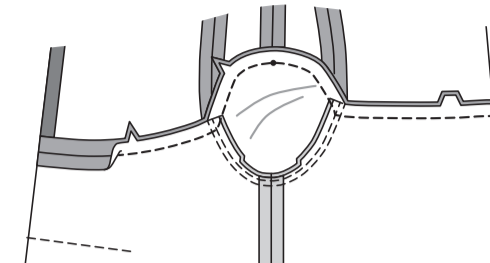


Stecken Sie den Ärmel **RECHTS AUF RECHTS** an die Armausschnittkanten des Vorder- und Rückenteils, wobei die Kerben übereinstimmen. Nähen Sie. Bügeln Sie die Naht auf.



Stecken Sie das untere Kleidungsstück **RECHTS AUF RECHTS** an das obere Kleidungsstück, wobei die Kerben übereinstimmen, und schneiden Sie bei gewebten Stoffen gegebenenfalls zu der Steppnaht ein. Heften. Nähen Sie. Bügeln Sie die Naht auf.

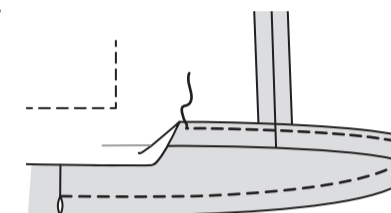
TIPP: Bei gewebten Stoffen die obere Kante des unteren Vorder- und Rückenteils vor dem Nähen **FESTSTEPHEN**.



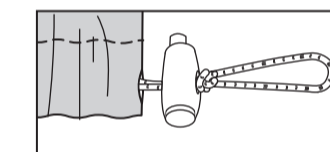
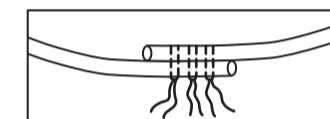
ABSCHLUSS

Bügeln Sie 2.5 cm an der Unterkante der Jacke nach INNEN. Nähen Sie 6 mm von der Schnittkante entfernt.

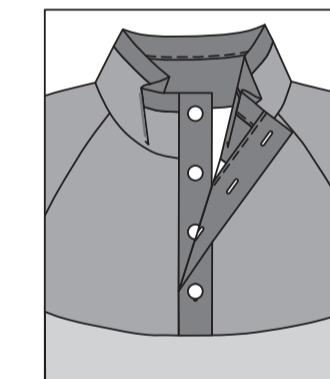
TIPP: VERSÄUBERN Sie die Unterkante der Jacke, wenn Sie gewebte Stoffe verwenden.



Schneiden Sie ein Stück elastische Kordel mit einer Länge von 228.6 cm zu. Führen Sie ein Ende der Kordel durch den Tunnel an der LINKEN Seitennaht und dann in den Stopper hinein und wieder heraus, so dass eine Schlaufe entsteht. Lappen Sie die Enden der Kordel etwa 1.3 cm auf jeder Seite der Mitte ein und nähen Sie sie von Hand zusammen. Verteilen Sie die Kordel neu, um die Enden zu verbergen. Verknoten Sie das Ende der Kordel über dem Stopper.



Stecken Sie Knopflöcher im LINKEN Vorderteil an den Markierungen. Lappen Sie das LINKE Vorderteil über das RECHTE Vorderteil. Nähen Sie von Hand die Knöpfe unter den Knopflöchern.



MODELL B - Schneiden Sie ein Stück Körperband in den Maßen der Kapuzenvorderteil plus 61 cm zu. Führen Sie das Körperband durch die Knopflochöffnung im Kapuzenvorderteil und lassen Sie die Enden gleichmäßig auslaufen. Verknoten Sie die Enden.

