

FRANÇAIS

ME2133

PAGE 1 DE 4

BRITTANY J. JONES

knowME™

BY mimi g

1-800-782-0323

SCANNEZ LE CODE QR POUR ACCÉDER AU TUTORIEL ÉTAPE PAR ÉTAPE EN VIDÉO

@brittanyjjones

24 PIÈCES DU PATRON

1 CORSAGE DEVANT
2 POCHE DEVANT
3 RABAT
4 CORSAGE DOS
5 EMPIÈCEMENT DOS
6 BANDE DEVANT
7 COL
8 PIED DE COL
9 MANCHE
10 SOUS-PATTE
11 POIGNET
12 JUPE DEVANT DROIT

13 JUPE DEVANT GAUCHE
14 BRAGUETTE DROITE
15 PAREMENTURE DE BRAGUETTE GAUCHE
16 PAREMENTURE DE POCHE
17 CÔTÉ DEVANT ET POCHE
18 POCHE
19 JUPE DOS
20 POCHE DOS
21 EMPIÈCEMENT DOS
22 PASSANT
23 CEINTURE DEVANT
24 CEINTURE DOS

MARQUES DU PATRON

ADAPTER SI NÉCESSAIRE

COUPER ET MARQUER

FLÈCHE DU DROIT-FIL: Posez sur le droit-fil du tissu parallèle à la lisière ou à la pliure.

LIGNE DE PLIURE: Placez la ligne sur la pliure du tissu.

MARQUE DE BOUTONNIÈRE: Indique la longueur exacte et l'emplacement des boutonsnières.

MARQUE DE BOUTON: Indique l'emplacement du bouton.

ENCOCHES ET SYMBOLES: Pour faire coïncider les coutures et les détails d'assemblage.

Indique la Ligne de Poitrine, Ligne de Taille, les Hanches et/ou le Tour de Bras. Les Mesures font référence à la circonférence du Vêtement Fini (Mesures du corps + Aisance du port + Aisance du design). Ajustez le patron si nécessaire. La mesure ne comprend pas les plis, les pinces et les valeurs de couture.

VALEUR DE COUTURE COMPRISE: 1.5cm, sauf différemment indiqué, mais pas imprimé sur le patron.

Allongez ou Raccourcissez aux lignes d'ajustement (=) ou où il est indiqué sur le patron. S'il faut ajouter une longueur considérable, vous pouvez acheter du tissu supplémentaire.

POUR RACCOURCIR: Pliez le long de la ligne d'ajustement. Faire une pliure la moitié de la quantité nécessaire. Adhérez en place.

POUR ALLONGER: Coupez entre les lignes d'ajustement. Étendez la quantité nécessaire, en tenant les bords parallèles. Adhérez sur le papier.

Lorsque les lignes de Modification ne se trouvent pas sur le patron, allongez ou raccourcissez au bord inférieur.

RÉTRÉCISSEZ LE TISSU qui n'est pas étiqueté prérétréci. Repassez.

ENTOUREZ LE PLAN DE COUPE pour le Modèle, la Taille, la Largeur du Tissu.

Utilisez les plans de coupe **AVEC SENS** pour les tissus à motif ayant un sens, sens, poil ou surfaces nuancées. Puisque la plupart de tissus de tricot ont la surface nuancée, on utilise un plan de coupe avec sens.

Pour les **ÉPAISSEURS DOUBLES (AVEC PLIURE)**, pliez le tissu endroit contre endroit.

*** ÉPAISSEURS DOUBLES (SANS PLIURE)** - Pour les tissus avec sens, pliez le tissu transversalement, endroit contre endroit. Marquez comme illustré. Coupez le long de la pliure transversale du tissu (A). Retournez l'épaisseur supérieure sur 180° pour que les flèches aillent dans la même direction et posez-la sur l'épaisseur inférieure, endroit contre endroit (B).

Pour une **ÉPAISSEUR SIMPLE** - Posez le tissu, endroit vers le haut. (Pour les Tissus à Fourrure, placez le poil vers le bas).

★ Coupez d'abord les autres pièces, en laissant assez de tissu pour couper cette pièce. Ouvrez le tissu. Pour les pièces "Coupez 1", coupez la pièce une fois sur une épaisseur simple avec la pièce vers le haut sur l'endroit du tissu.

La pièce du patron peut avoir des lignes de coupe pour plusieurs tailles. Choisissez la ligne de coupe correcte ou les pièces de patron pour votre taille.

Avant de **COUPER**, placez toutes les pièces sur le tissu selon le plan de coupe. Épinglez. (Les plans montrent l'emplacement approximatif des pièces de patron, lequel peut varier selon la taille du patron). Coupez **EXACTEMENT**, en maintenant les encoches vers l'extérieur.

Avant d'enlever le patron, **REPORTEZ LES MARQUES** et les lignes d'assemblage sur l'Envers du Tissu, en utilisant la méthode à Épingles et à Craie ou le Papier à Calquer et la Roulette de Couturière. Les marques nécessaires sur l'endroit du tissu doivent être faites au fil.

NOTE: Les parties encadrées avec des pointillées (a! b! c!) dans les plans représentent les pièces coupées selon les mesures données.

PLANS DE COUPE

150 CM AVEC SENS
TAILLES POUR JEUNES FEMMES 10 12 14 16 18

115 CM AVEC SENS
TAILLES POUR FILLETES 7 8 10 12 14

115 CM SANS SENS
TAILLES POUR FILLETES 7 8 10 12 14

115 CM SANS SENS
TAILLES POUR FILLETES 7 8 10 12 14

150 CM AVEC SENS
TAILLES POUR FILLETES 7 8 10 12 14

51 CM TOUTES LES TAILLES

INFORMATION DE COUTURE
LÉGENDE DES CROQUIS

VALEURS DE COUTURE

ÉPINGLER ET AJUSTER

PRESSER

GLOSSAIRE

GLOSSAIRE DE MÉTHODES DE COUTURE

PIQUER LES COUTURES DE 1.5 CM ENDROIT CONTRE ENDROIT, SAUF INDIQUÉ DIFFÉREMMENT.

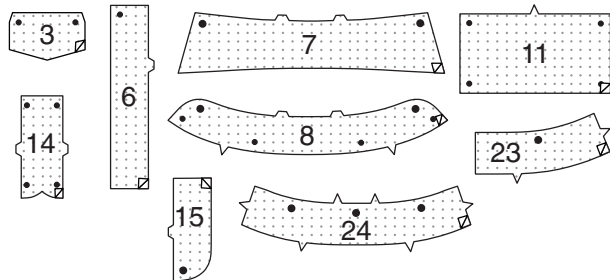
© 2025 KnowMe® an IG Design Group Americas, Inc. brand. All Rights Reserved. Imprimé aux Etats-Unis.

WWW.Simplicity.com IG Design Group Americas Inc. Atlanta, GA. 30342 USA IG Design Group BV 7903 AK Hoogeveen Netherlands. Manufactured in USA sewdirect@dga-intl.com

ROBE

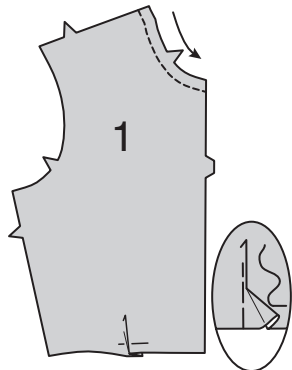
ENTOILAGE

Épinglez l'entoilage sur l'ENVERS du RABAT (3), de la BANDE DEVANT (6), du COL (7), du PIED DE COL (8), du POIGNET (11), de la BRAGUETTE DROITE (14), de la PAREMENTURE DE BRAGUETTE GAUCHE (15), de la CEINTURE DEVANT (23) et de la CEINTURE DOS (24). Faites adhérer l'entoilage en place en suivant la notice d'utilisation.

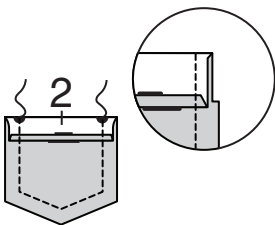


CORSAGE DEVANT

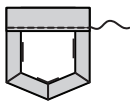
Faites une **PIQÛRE DE SOUTIEN** sur le bord de l'encolure du CORSAGE DEVANT (1). Pour former un pli sur l'ENDROIT du devant, pliez le devant le long de la ligne continue. Amenez la pliure vers la ligne pointillée ; épinglez. Bâtessez à travers le bord non fini.



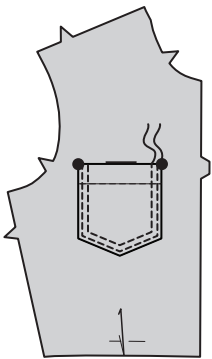
Rentrez au fer 6 mm sur le bord supérieur de la POCHE DEVANT (2). Retournez le bord supérieur vers l'EXTÉRIEUR le long de la ligne de pliure, en formant la parementure. Piquez le long de la ligne de piqûre sur les bords non finis. Recoupez la valeur de couture dans la zone de la parementure à 6 mm.



Retournez les coins à l'ENDROIT, en retournant la parementure vers l'ENVERS ; pressez, en rentrant au fer les bords non finis le long de la piqûre et en pliant l'ampleur aux coins. Piquez la parementure près du bord intérieur.



Sur l'ENDROIT, épinglez la poche sur le corsage devant, en faisant coïncider les grands cercles. Piquez près des bords du côté et inférieur et à 6 mm.

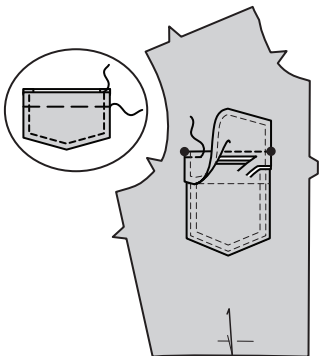


ENDROIT CONTRE ENDROIT, piquez la parementure sur le RABAT (3), en laissant ouvert le bord avec petits cercles. Recoupez la couture et biaisez les coins.

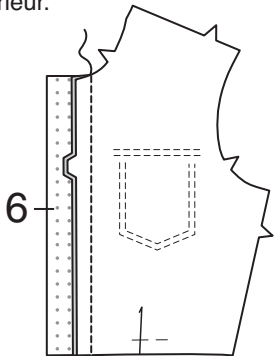


Retournez le rabat ; pressez. Bâtessez à la machine à 1.5 cm du bord non fini. Sur l'ENDROIT, surpiquez à 6 mm du bord fini.

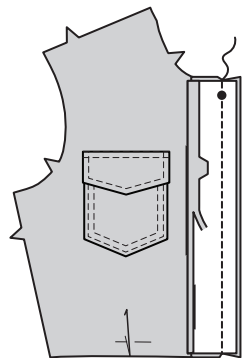
Sur l'ENDROIT, épinglez le rabat sur le devant, en plaçant le bâti le long de la ligne de rabat, en faisant coïncider les petits cercles, comme illustré. Piquez le long du bâti. Recoupez près de la piqûre. Rabattez le rabat ; pressez. Surpiquez à 6 mm du bord supérieur.



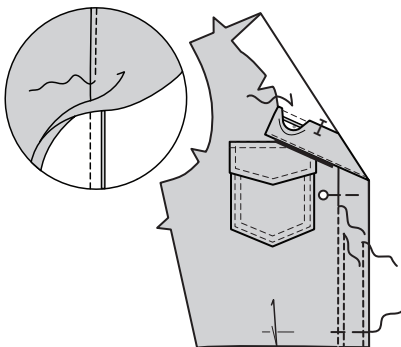
ENDROIT CONTRE ENDROIT et ayant les bords non finis au même niveau, épinglez la BANDE DEVANT (6) sur le corsage devant en faisant coïncider les encoches. Piquez. Recoupez la couture. Pressez la couture vers la bande, en pressant la bande vers l'extérieur.



Rentrez au fer 1.3 cm sur le bord à encoche de la parementure de bande devant. Recoupez à 6 mm. ENDROIT CONTRE ENDROIT et ayant les bords non finis au même niveau, épinglez la parementure sur la bande devant, en faisant coïncider les petits cercles. Piquez le bord du devant. Recoupez la couture.

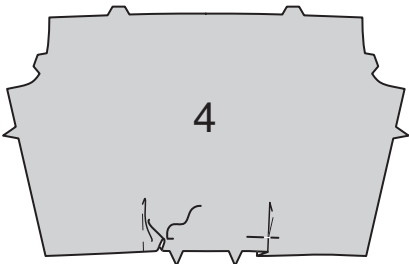


SOUS-PIQUEZ la parementure. Retournez la parementure vers l'INTÉRIEUR ; pressez. Sur l'ENVERS, épinglez le bord pressé de la parementure par-dessus la couture, en plaçant les épingles sur l'ENDROIT. Sur l'ENDROIT, piquez dans le sillon de la couture, en saisissant le bord pressé de la parementure sur l'ENVERS. Bâtessez à travers les bords supérieur et inférieur de la bande. Sur l'ENDROIT, surpiquez la bande devant à 6 mm de la couture et du bord fini.

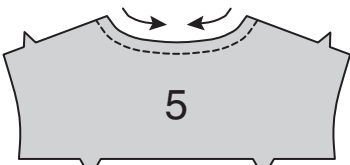


CORSAGE DOS

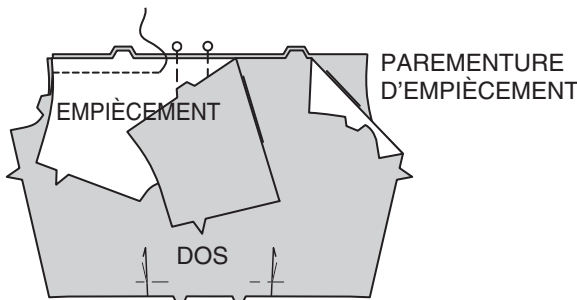
Pour former un pli sur l'ENDROIT du CORSAGE DOS (4), pliez le dos le long de lignes continues. Amenez les pliures vers les lignes pointillées ; épinglez. Bâtessez à travers le bord non fini.



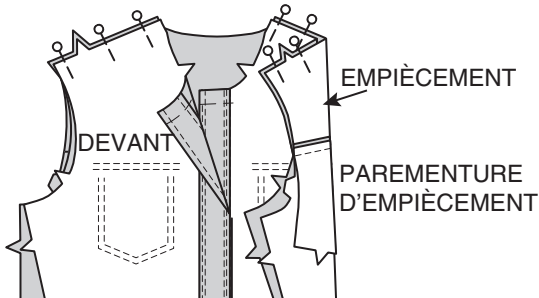
Faites une **PIQÛRE DE SOUTIEN** sur les bords de l'encolure des pièces de l'EMPIÈCEMENT DOS (5).



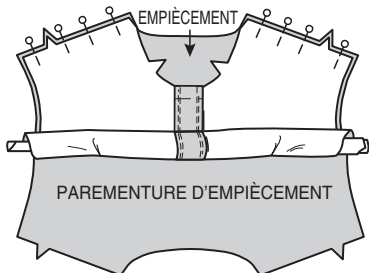
ENDROIT CONTRE ENDROIT et ayant les bords non finis au même niveau, épinglez l'empiècement dos sur le corsage dos, en faisant coïncider les encoches. Épinglez l'ENDROIT de la parementure d'empiècement dos sur l'ENVERS du corsage dos, ayant les bords non finis au même niveau. Piquez à travers toute l'épaisseur. Recoupez la couture.



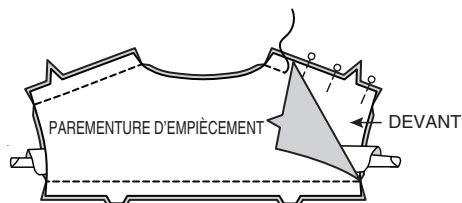
Pressez l'empiècement vers le haut, en laissant la parementure d'empiècement vers le bas, vers le dos, comme illustré. ENDROIT CONTRE ENDROIT, épinglez l'empiècement et les devants sur les bords de l'épaule.



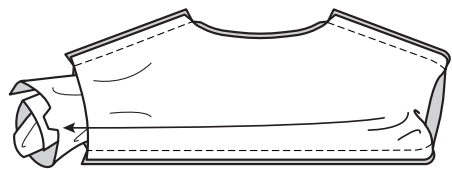
Roulez le dos et les deux pièces du devant ensemble vers l'empiècement, comme illustré.



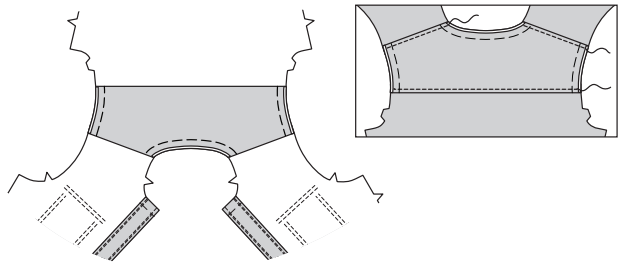
Amenez la parementure d'empiècement vers le haut et épinglez ensemble les bords de l'épaule. (La chemise roulée est entre les épaisseurs de l'empiècement). Piquez à travers toute l'épaisseur, en veillant à ne pas saisir la chemise roulée. Recoupez les coutures.



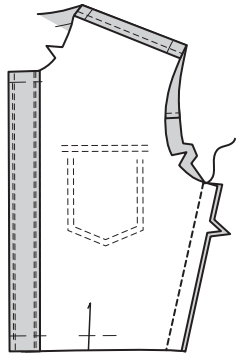
Tirez sur la chemise roulée à travers une ouverture de l'emmanchure, en retournant la chemise à l'ENDROIT.



Pressez toutes les coutures d'empiècement. Bâtessez ensemble à la machine les bords de l'encolure et de l'emmanchure. Sur l'ENDROIT, surpiquez l'empiècement à 6 mm des coutures.



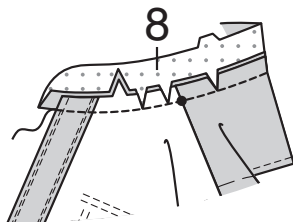
Piquez le corsage devant et le corsage dos sur les bords du côté.



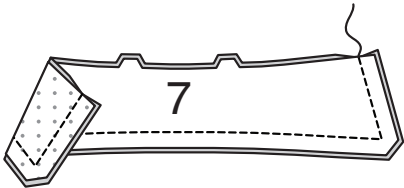
COL

Crantez le bord de l'encolure du corsage vers la piqûre de soutien.

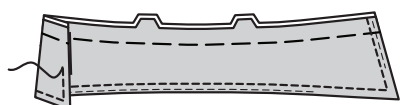
ENDROIT CONTRE ENDROIT, épinglez le bord à simple encoche du PIED DE COL (8) sur le bord de l'encolure, en faisant coïncider les milieux du dos et en plaçant les petits cercles sur les coutures d'épaule. (Le pied de col s'étend 1.5 cm au-delà des bords de l'ouverture du devant). Piquez le bord de l'encolure. Recoupez la couture ; crantez les courbes. Pressez la bande vers l'extérieur ; pressez la couture vers la bande.



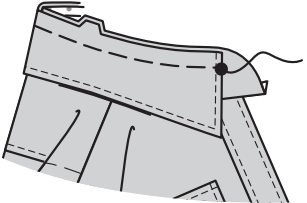
ENDROIT CONTRE ENDROIT et ayant les bords non finis au même niveau, piquez la parementure sur le COL (7), en laissant ouverts les bords à encoche. Recoupez la couture et biaisez les coins. **SOUS-PIQUEZ** la parementure aussi loin que possible.



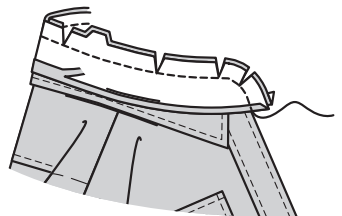
Retournez le col ; pressez. Bâtessez ensemble à la machine les bords non finis. Surpiquez le col à 6 mm du bord fini.



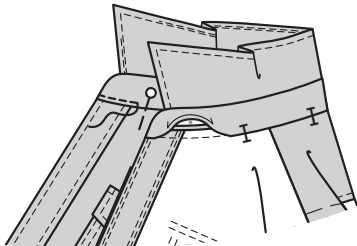
ENDROIT CONTRE ENDROIT et ayant les bords non finis au même niveau, épinglez le col (côté à parementure) sur le pied de col, en faisant coïncider les milieux dos et les encoches doubles et en plaçant les extrémités sur les grands cercles. Bâtessez à la machine.



Rentrez au fer 1.3 cm sur le bord à simple encoche de la parementure de pied de col ; recoupez à 6 mm. ENDROIT CONTRE ENDROIT, épinglez la parementure de pied de col sur le pied de col (par-dessus le col), en faisant coïncider les milieux. Piquez le devant et le bord à double encoche. Recoupez la couture ; crantez les courbes.

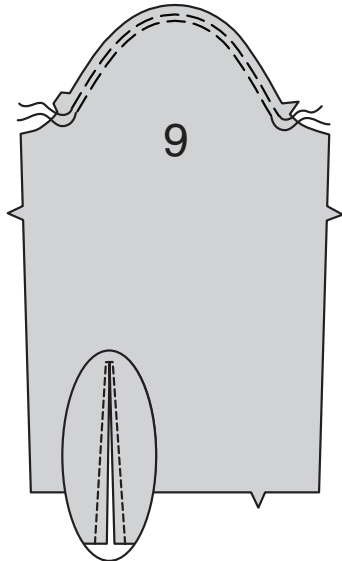


Retournez la parementure de bande vers l'INTÉRIEUR ; pressez. Épinglez le bord pressé de la parementure par-dessus la couture, en plaçant les épingles sur l'ENDROIT. Sur l'ENDROIT, piquez près du bord inférieur du pied de col, en saisissant le bord pressé de la parementure de pied de col sur l'ENVERS.



MANCHE

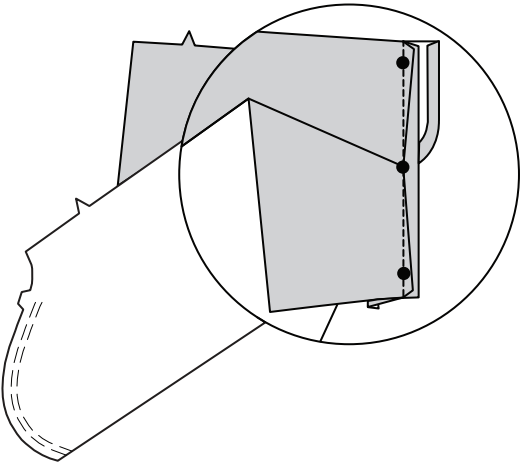
SOUTENEZ le haut de la MANCHE (9) entre les encoches. Pour faire une ouverture de coupe sur le bord inférieur de la manche, piquez le long des lignes de piqûre. Pivotez et prenez un petit point à travers la pointe. Faites une entaille entre la piqûre, en veillant à ne pas couper à travers le point sur la pointe.



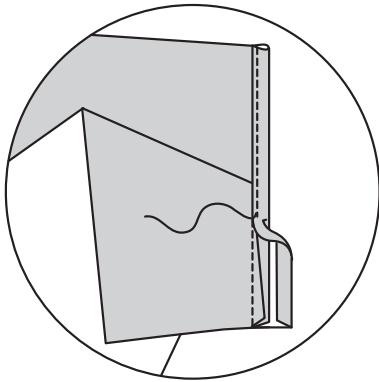
Repliez une valeur de couture de 6 mm sur le long bord sans marque de la SOUS-PATTE (10). Pressez.



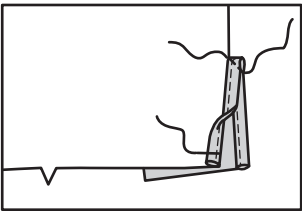
Étendez les bords coupés de la manche de sorte qu'ils forment une ligne droite. Bâissez l'ENDROIT de la sous-patte sur l'ENVERS des bords coupés, en plaçant la ligne de piqûre restante de 6 mm le long de la piqûre et en faisant coïncider les petits cercles. Piquez sur la ligne de piqûre.



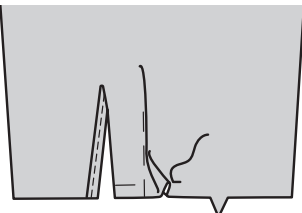
Pressez la sous-patte vers l'extérieur, en pressant la couture vers la sous-patte.
Pressez le long bord restant de la sous-patte vers l'extérieur. Piquez le bord pressé par-dessus la couture.



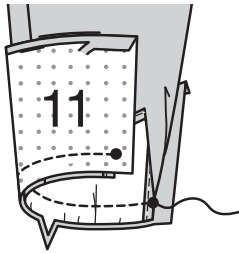
Pressez la partie devant de la sous-patte vers l'INTÉRIEUR ; bâissez en place à travers le bord inférieur. Piquez à travers le bord supérieur de la pliure en diagonale, comme illustré.



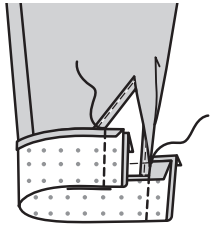
Pour faire un pli souple sur l'ENDROIT, pliez le long de la ligne continue. Amenez la pliure vers la ligne pointillée ; épinglez. Bâissez à travers le bord inférieur.



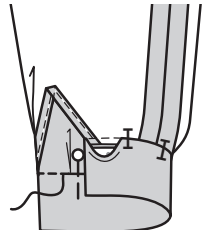
Rentrez au fer 1.3 cm sur le bord sans encoche du POIGNET (11). Recoupez à 6 mm. ENDROIT CONTRE ENDROIT, épinglez la manche sur le poignet, en plaçant les bords de l'ouverture sur les petits cercles. Bâissez, en soutenant le bord de la manche pour ajuster. Piquez. Recoupez la couture.



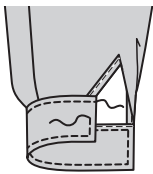
Pressez la couture vers le poignet, en pressant le poignet vers l'extérieur. Pliez le poignet le long de la ligne de pliure, ENDROIT CONTRE ENDROIT. Piquez les extrémités. Recoupez les coutures.



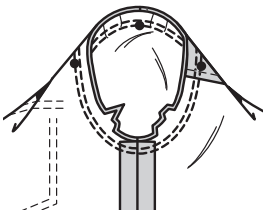
Retournez le poignet ; pressez. Sur l'ENVERS, épinglez le bord pressé du poignet par-dessus la couture, en plaçant les épingles sur l'ENDROIT. Sur l'ENDROIT, piquez dans le sillon de la couture, en saisissant le bord pressé de la parementure de poignet sur l'ENVERS.



Sur l'ENDROIT, surpiquez le poignet à 6 mm de la couture et des bords finis.

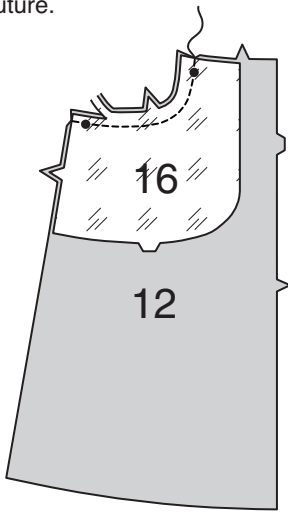


Retournez la manche à l'ENDROIT. Tenez le corsage à l'ENVERS avec l'emmanchure vers vous. ENDROIT CONTRE ENDROIT, épinglez la manche sur le bord de l'emmanchure avec le petit cercle du milieu sur la couture d'épaule, en faisant coïncider les coutures de dessous de bras, les encoches et les petits cercles restants. Tirez sur le faufil pour ajuster. Pour distribuer l'ampleur également, glissez le tissu le long des fils canette jusqu'à ce qu'il n'y ait ni fronces ni faux plis sur la ligne de couture. Bâissez. Piquez, puis piquez à 3 mm de la première piqûre. Recoupez la couture au-dessous des encoches près de la piqûre. Ne pressez que la valeur de couture, en rétrécissant l'ampleur.

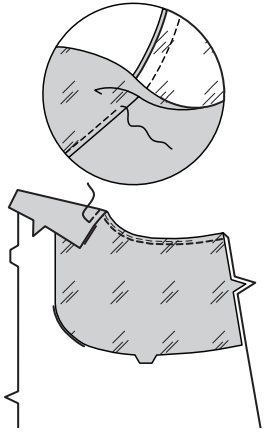


JUPE DEVANT

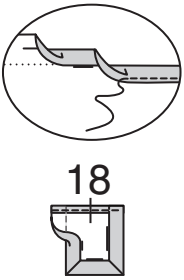
ENDROIT CONTRE ENDROIT et ayant les bords non finis au même niveau, épinglez la PAREMENTURE DE POCHE (16) sur la JUPE DEVANT DROIT (12), en faisant coïncider les petits cercles et les encoches. Piquez le bord supérieur arrondi. Recoupez la couture.



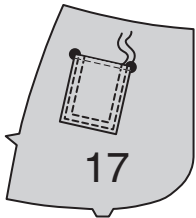
SOUS-PIQUEZ la parementure de poche. Retournez la parementure de poche vers l'INTÉRIEUR ; pressez. Surpiquez la jupe à 6 mm du bord fini.



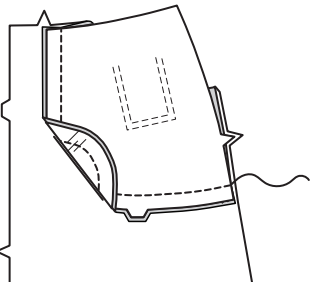
Rentrez au fer 1.5 cm sur le bord supérieur de la POCHE (18). Pour former un ourlet étroit, repliez le bord non fini pour rejoindre le pli. Pressez. Piquez l'ourlet en place. Piquez le long de la ligne de couture sur les bords non finis. Rentrez au fer les bords non finis le long de la piqûre, en pliant l'ampleur aux coins.



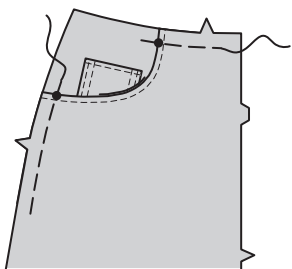
Sur l'ENDROIT, épinglez la poche sur le CÔTÉ DEVANT ET POCHE (17), en faisant coïncider les grands cercles. Piquez la poche près des bords du côté et inférieur et à 6 mm de la première piqûre.



Sur l'ENVERS, ENDROIT CONTRE ENDROIT, épinglez la pièce du côté devant et poche sur la parementure de poche, ayant les bords non finis au même niveau. Piquez le bord à double encoche, comme illustré.

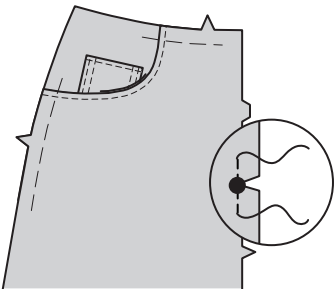


Sur l'ENDROIT, superposez la jupe devant droit à la pièce du côté devant et poche, en faisant coïncider les petits cercles et ayant les bords non finis au même niveau ; épinglez. Bâissez ensemble les bords du côté et supérieur. Piquez la parementure de poche et les pièces du côté devant et poche sur la JUPE DEVANT GAUCHE (13) de la même façon, en omettant la poche à pièce (18).

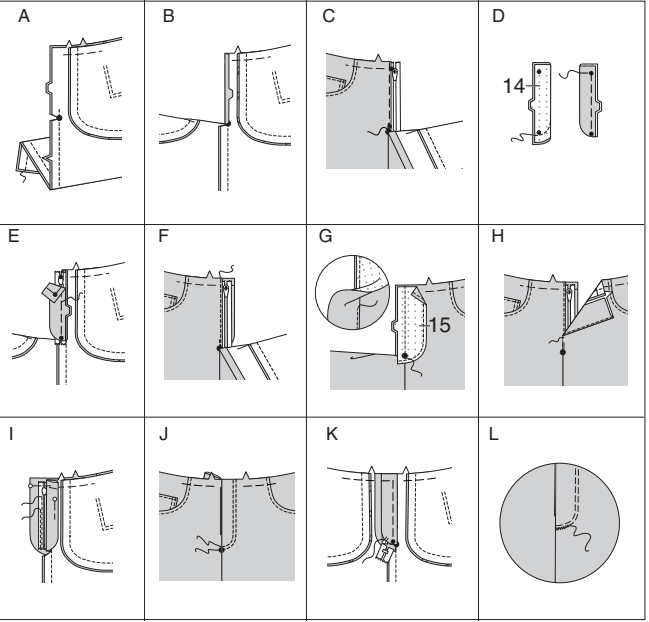


BRAGUETTE DEVANT À FERMETURE

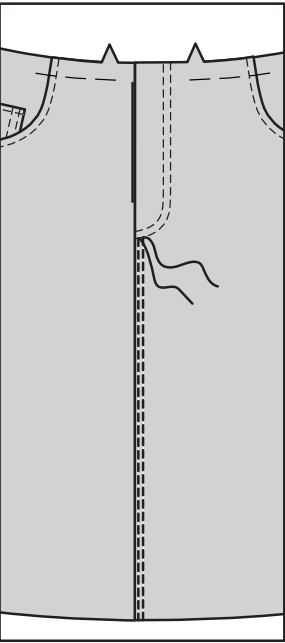
Pour renforcer la jupe devant droit sur le grand cercle, piquez le long de la ligne de couture sur 1.3 cm de chaque côté du cercle, en piquant à travers le cercle, comme illustré. Crantez vers la piqûre sur le grand cercle.



Réalisez la braguette devant comme suit :
A- Piquez les pièces de la jupe devant ensemble au niveau du milieu devant au-dessous du grand cercle. Pressez la couture vers le devant GAUCHE.
B- Repliez le bord de l'ouverture du devant droit sur la ligne de pliure ; pressez.
C- Placez la fermeture fermée (vers le haut) sous le bord de l'ouverture du devant droit, ayant le bord pressé près des dents de la fermeture et l'arrêt de fermeture sur les petits cercles. En utilisant un pied à fermeture, bâissez près du bord pressé.
D- Endroit contre endroit, pliez la BRAGUETTE DROITE (14) sur la ligne de pliure. Piquez le bord inférieur. Recoupez. Retournez. Pressez. Bâissez les bords non finis.
E- Sur l'ENVERS, épinglez la braguette droite sur le bord de l'ouverture du devant droit (par-dessus la fermeture), en faisant coïncider les encoches et les petits cercles, ayant les bords non finis au même niveau. Bâissez le long du bâti précédent pour la fermeture à glissière.
F- Sur l'ENDROIT, en utilisant un pied à fermeture, piquez près du bord pressé du devant à travers toute l'épaisseur.
G- FINISSEZ le bord extérieur de la PAREMENTURE DE BRAGUETTE GAUCHE (15). Épinglez la parementure de braguette sur le bord de l'ouverture du devant gauche, en faisant coïncider les encoches et les grands cercles. Piquez, en arrêtant au grand cercle. Égalisez. **SOUS-PIQUEZ** la parementure de braguette. Retournez la parementure vers l'intérieur.
H- Superposez le devant gauche au droit, en faisant coïncider les milieux. Bâissez près du bord à travers toute l'épaisseur.
I- Épinglez la braguette droite en l'écartant. Dépliez la parementure de braguette. Épinglez le ruban de la fermeture restant sur la parementure de braguette, en maintenant le devant gauche libre. En utilisant un pied à fermeture, piquez sur place près des dents et au centre du ruban de la fermeture.
J- Rabattez la parementure. Sur l'ENDROIT, piquez le devant gauche le long de la ligne de piqûre et de nouveau à 6 mm dans la première piqûre, en maintenant la braguette droite libre.
K- Retournez la braguette droite en place. Sur l'ENVERS, fixez à la main la braguette et la parementure ensemble sur le bord inférieur, comme illustré. Recoupez l'excédent de ruban de la fermeture au même niveau que le bord inférieur de la braguette, si nécessaire.
L- Si vous désirez, sur l'ENDROIT, piquez une barrette de renfort sur l'extrémité inférieure de la braguette à travers toute l'épaisseur.

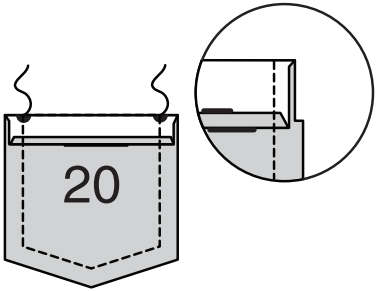


Sur l'ENDROIT du DEVANT GAUCHE, piquez le bord et surpiquez à 6 mm de la couture du milieu devant du bord inférieur à la ligne de piqûre de fermeture.

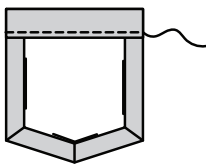


JUPE DOS

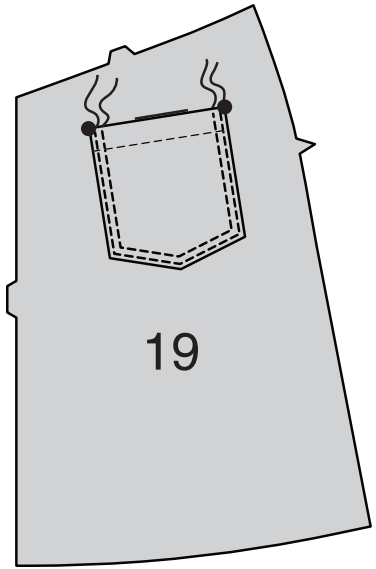
Rentrez au fer 6 mm sur le bord supérieur de la POCHE DOS (20). Retournez le bord supérieur vers l'EXTÉRIEUR le long de la ligne de pliure, en formant la parementure. Piquez le long de la ligne de couture sur les bords non finis. Recoupez la valeur de couture dans la zone de la parementure à 6 mm.



Retournez les coins à l'ENDROIT, en retournant la parementure vers l'ENVERS ; pressez, en rentrant au fer les bords non finis le long de la piqûre, en pliant l'ampleur aux coins. Piquez la parementure près du bord intérieur.

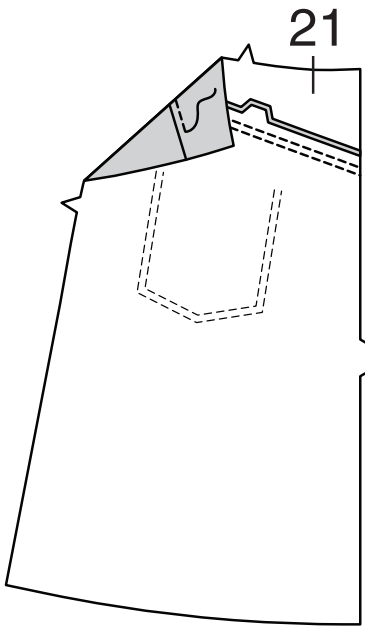


Sur l'ENDROIT, épinglez la poche sur la JUPE DOS (19), en faisant coïncider les grands cercles. Piquez près des bords du côté et inférieur et à 6 mm.



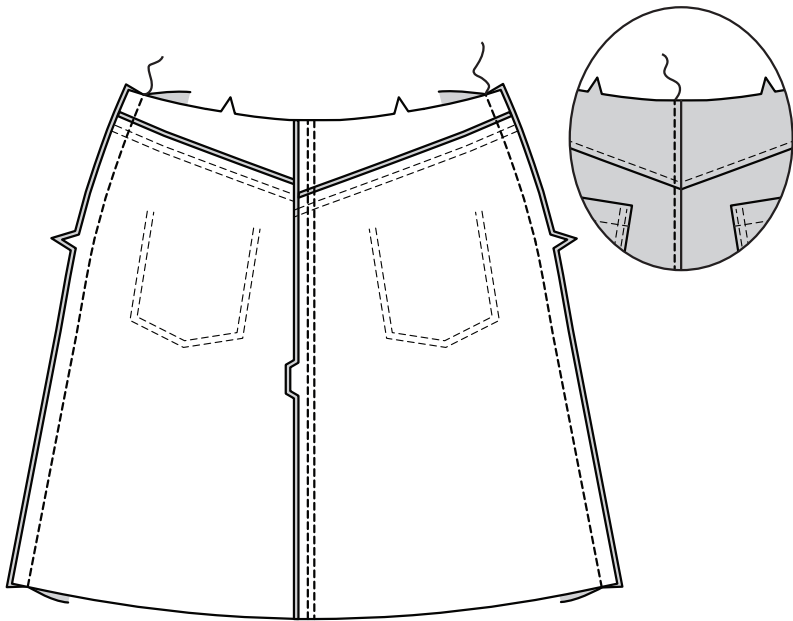
ENDROIT CONTRE ENDROIT et ayant les bords non finis au même niveau, épinglez l'EMPIÈCEMENT DOS (21) sur la jupe dos, en faisant coïncider les encoches. Piquez. Relevez l'empiècement au fer, en pressant la couture vers l'empiècement.

Sur l'ENDROIT, surpiquez l'empiècement dos à 6 mm de la couture.



Piquez les pièces du dos ensemble au niveau du milieu. Pressez la couture vers le dos droit. Sur l'ENDROIT, surpiquez le dos droit à 6 mm de la couture.

Piquez la jupe devant et la jupe dos sur les bords du côté.



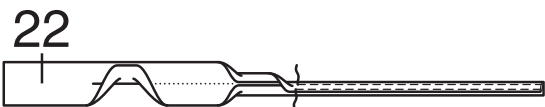
PASSANTS

Pliez le PASSANT (22) en deux dans le sens de la longueur, ENVERS CONTRE ENVERS. Pressez, en marquant un pli.

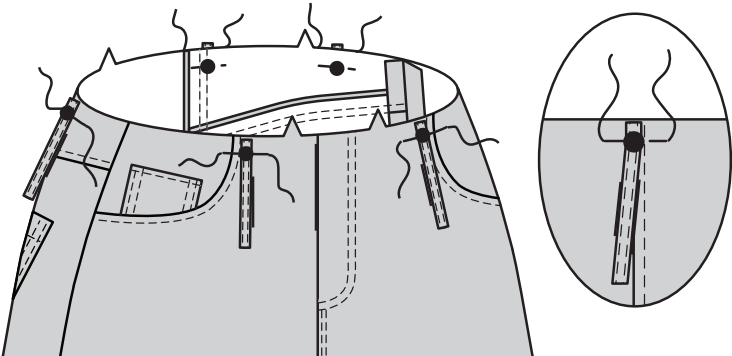
Dépliez les longs bords du passant et retournez-les vers l'ENVERS de sorte qu'ils se rejoignent sur le pli. Pressez.

Pliez le passant en deux dans le sens de la longueur, en amenant les bords pressés l'un sur l'autre. Piquez près des deux longs bords.

Coupez le passant en cinq morceaux de 9.5 cm de longueur chacun.



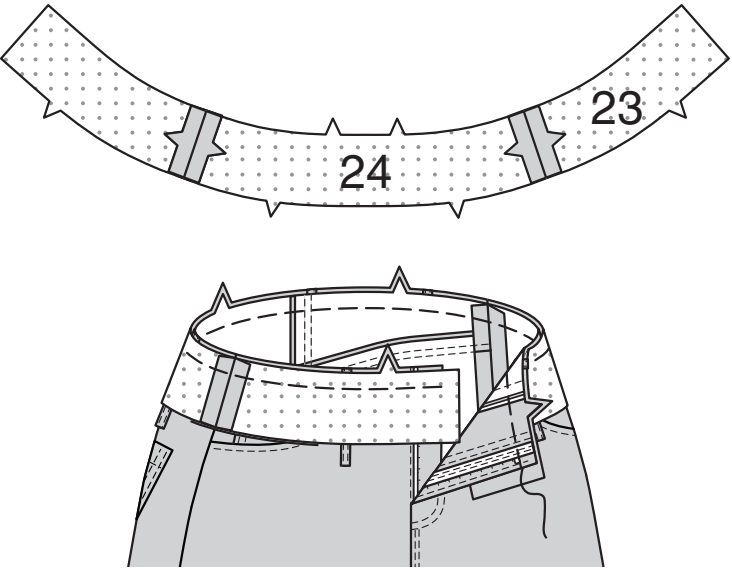
Sur l'ENDROIT, épinglez une extrémité de chaque passant sur le bord supérieur de la jupe par-dessus les grands cercles, ayant les bords non finis au même niveau. Bâissez.



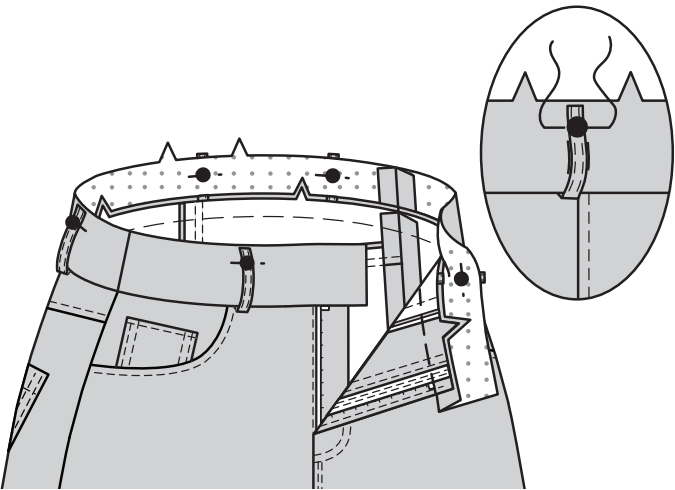
CEINTURE

Piquez les pièces de la CEINTURE DEVANT (23) et la CEINTURE DOS (24) sur les extrémités.

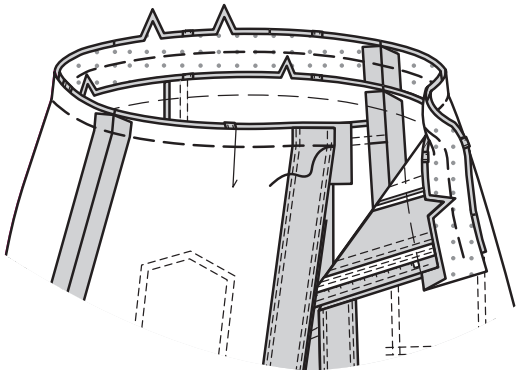
ENDROIT CONTRE ENDROIT et ayant les bords non finis au même niveau, épinglez la ceinture sur la jupe (par-dessus les passants), en faisant coïncider les milieux, les coutures et les encoches. Bâissez. (Les extrémités du devant s'étendront 1.5 cm au-delà des bords de l'ouverture du devant). Pressez la ceinture vers l'extérieur, en pressant la couture vers la ceinture.



Sur l'ENDROIT, pressez les extrémités restantes des passants par-dessus les grands cercles sur le bord supérieur de la ceinture, ayant les bords non finis au même niveau. Bâissez en place.



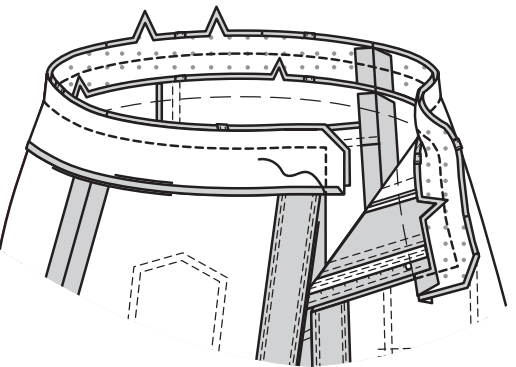
ENDROIT CONTRE ENDROIT et ayant les bords non finis au même niveau, épinglez le corsage sur le bord supérieur de la ceinture (par-dessus les passants), en faisant coïncider les milieux, les coutures et les encoches. Bâissez. (Les extrémités du devant de la ceinture s'étendront 1.5 cm au-delà des bords de l'ouverture du devant).



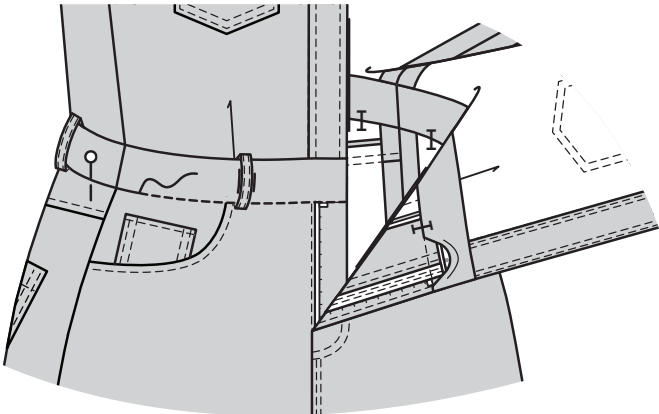
Piquez les extrémités des pièces de la parementure de ceinture ensemble comme décrit pour la ceinture.

Rentrez au fer 1.3 cm sur le bord inférieur de la parementure de ceinture. Recoupez à 6 mm.

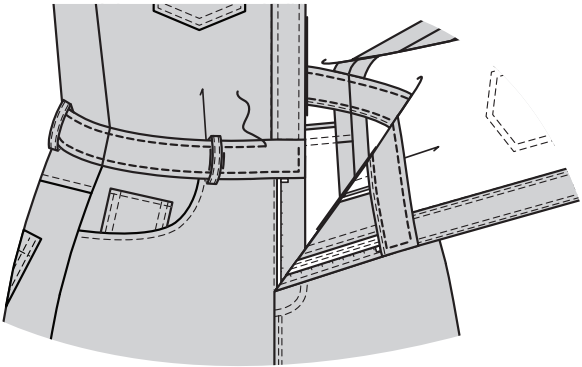
Sur l'ENDROIT, épinglez le bord supérieur de la parementure de ceinture sur le bord supérieur de la ceinture (par-dessus le corsage), en faisant coïncider les milieux, les coutures et les encoches. Piquez le bord supérieur et les extrémités à travers toute l'épaisseur. Recoupez la couture et biaisez les coins.



Retournez la parementure de ceinture vers l'INTÉRIEUR ; pressez, en pressant le corsage vers l'extérieur. Sur l'ENVERS, épinglez le bord pressé de la parementure par-dessus la couture, en plaçant les épingles sur l'ENDROIT. Sur l'ENDROIT, piquez dans le sillon de la couture, en saisissant le bord pressé de la parementure sur l'ENVERS.

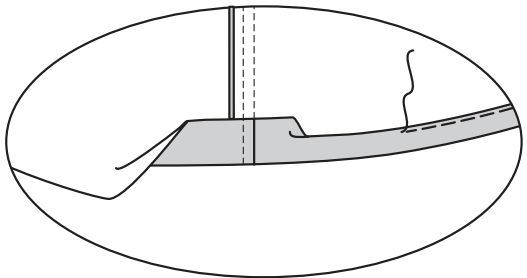


Sur l'ENDROIT, surpiquez la ceinture à 6 mm des coutures et des bords finis, en piquant à angle droit sur les bords du devant et en arrêtant la piqûre entre les passants.



FINITION

Relevez une valeur de couture d'ourlet de 1.5 cm au fer. Pour faire un ourlet étroit, repliez le bord non fini pour rejoindre le pli. Pressez. Piquez l'ourlet en place.



NOTE : Les bouton-pression résistants sont composés de quatre parties. La partie femelle, le capuchon se place à l'ENDROIT du devant GAUCHE et la cavité se met à l'ENVERS du devant GAUCHE. Aussi sur le devant du poignet. Superposez le devant gauche au droit en faisant coïncider les milieux. La partie mâle se place à l'ENDROIT du devant DROIT et la tige se met à l'ENVERS du devant DROIT.

Faites les ouvertures pour le bouton-pression résistant sur les petits cercles des pièces du pied de col, de la bande devant, de la ceinture et du poignet, en utilisant un poinçon, OU en coupant des petits trous avec des ciseaux à broder, OU en utilisant des pinces à bouton-pression avec un poinçon conique et une base ronde. Posez les bouton-pression en suivant les instructions du fabricant.

ASTUCE – pratiquez en appliquant des bouton-pression sur un coupon de tissu avant de les appliquer sur la robe.

