

Deutsch

BRITTANY J. JONES

ME2133

SEITE 1 SEITEN 4

knowME™

BY mimi g

1-800-782-0323

SCANNEN SIE DEN QR-CODE FÜR EIN SCHRITT-FÜR-SCHRITT-VIDEO-TUTORIAL

@brittanyjones

24 SCHNITTEILE

1 VORD. OBERTEIL

2 VORDERE TASCHE

3 KLAPPE

4 RÜCKW. OBERTEIL

5 RÜCKW. PASSE

6 VORDERES BAND

7 KRAGEN

8 KRAGENBAND

9 ÄRMEL

10 DURCHGEHENDER UNTERTRITT

11 MANSCHETTE

12 RECHTES ROCKVORDERTEIL

13 LINKES ROCKVORDERTEIL

14 RECHTER HOSENSCHLITZ

15 LINKER HOSENSCHLITZBESATZ

16 TASCHENBESATZ

17 SEITL. VORDERTEIL UND TASCH

18 TASCH

19 ROCKRÜCKENTEIL

20 GESÄSTTASCH

21 RÜCKW. PASSE

22 TRÄGER

23 VORD. BUND

24 RÜCKW. BUND

MUSTERMARKIERUNGEN

GEGEBENENFALLS ANPASSEN

SCHNEIDEN UND MARKIEREN

FADENLAUF: Legen Sie die Linie auf den geraden Fadenlauf des Stoffes, parallel zur Webkante oder zum Stoffbruch.

FALTLINE: Legen Sie die Linie auf den Stoffbruch.

KNOPFMARKIERUNG: Zeigt die Platzierung der Knöpfe an.

KERBEN UND SYMBOLE: Für passende Nähte und Ausführungsdetails.

Bezeichnet die Brustlinie, die Taillenlinie, die Hüfte und/oder den Bizeps.
Die Maße beziehen sich auf den Umfang des fertigen Kleidungsstücks (Körpermaß + Trageerleichterung + Design-Erleichterung). Passen Sie das Schnittmuster bei Bedarf an. Die Maße schließen Falten, Biesen, Abnäher und Nahtzugaben aus.

NAHTZUGABE: 1.5 cm enthalten, sofern nicht anders angegeben, aber nicht auf dem Gewebe aufgedruckt.

Verlängern oder verkürzen Sie an den Anpassungslinien (=) oder an den auf dem Muster angegebenen Stellen.
Wenn eine größere Länge hinzugefügt wird, müssen Sie eventuell zusätzlichen Stoff kaufen.

ZUM VERKÜRZEN: Falten Sie entlang der Anpassungslinie. Machen Sie eine Falte mit der Hälfte der benötigten Menge. Aufkleben.

ZUM VERLÄNGERN: Schneiden Sie zwischen den Anpassungslinien. Verteilen Sie den Betrag nach Bedarf, halten Sie die Kanten parallel. Kleben Sie über das Papier.

Wenn die Änderungslinien nicht auf dem Gewebe liegen, verlängern oder kürzen Sie an der unteren Kante.

SCHRUMPFEN Sie den **STOFF**, wenn er nicht als vorgeschrumpt gekennzeichnet ist. Drücken Sie.

KREISEN Sie die **ZEICHNUNG** für Modell, Größe, Stoffbreite.

Verwenden Sie das Auflageplan **MIT STRICHRICHTUNG** für Stoffe mit Einwegmustern, Strichrichtung, Flor oder Oberflächenschattierung. Da die meisten Maschenwaren Oberflächenschattierungen aufweisen, wird ein Auflageplan mit Strichrichtung verwendet.

Für **DOPPELTE DICKE (MIT STOFFBRUCH)** - falten Sie den Stoff rechts auf rechts.

***DOPPELTE DICKE (OHNE STOFFBRUCH)** - Für Stoffe mit Strichrichtung falten Sie den Stoff quer, rechts auf rechts. Markieren Sie wie gezeigt. Schneiden Sie entlang der Querfalte des Stoffes (A). Drehen Sie die obere Lage um 180°, so dass die Pfeile in die gleiche Richtung zeigen, und legen Sie über die untere Lage, rechts auf rechts (B).

Für **EINZELNE DICKE** - legen Sie den Stoff mit der rechten Seite nach oben. (Für Pelzflor-Stoffe legen Sie die Florseite nach unten.)

★ Schneiden Sie zuerst die anderen Teile aus, so dass genügend Stoff zum Zuschneiden dieses Teils vorhanden ist. Öffnen Sie den Stoff. Schneiden Sie bei "Schnitt 1"-Teilen das Teil einmal auf einer einzelnen Dicke mit der Stoffseite nach oben auf der rechten Seite des Stoffes zu.

Das Schnittmuster kann Schnittlinien für mehrere Größen enthalten. Wählen Sie die richtige Schnittlinie oder die Schnittmusterstücke für Ihre Größe aus.

Legen Sie vor dem **SCHNEIDEN** alle Teile entsprechend dem Auflageplan auf den Stoff. Stecken Sie. (**Die Auflagepläne zeigen die ungefähre Position der Schnittmusterstücke; die Position kann je nach Schnittmustergröße variieren. Position kann je nach Größe des Schnittmusters variieren.**) Schneiden Sie **GENAU** aus, indem Sie die Kerben nach außen schneiden.

Bevor Sie das Schnittmuster entfernen, **ÜBERTRAGEN SIE DIE MARKIERUNGEN** und Konstruktionslinien auf die linke Seite des Stoffes, indem Sie die Methode mit Nadel und Kreidestift oder Pauspapier und Schneiderrad verwenden. Markierungen, die auf der rechten Seite des Stoffes benötigt werden, sollten Faden nachgezeichnet werden.

HINWEIS: Kästchen mit gestrichelten Linien (a! b! c!) in den Auflageplänen stellen Teile dar, die nach den angegebenen Maßen geschnitten wurden.

ZUSCHNITTPLÄNE

RECHTE MUSTERSEITE	LINKE MUSTERSEITE	RECHTE STOFFSEITE	LINKE STOFFSEITE

150 CM
MIT STRICHRICHTUNG
GRÖSSEN FÜR MISSES 10-12-14-16-18

115 CM MIT STRICHRICHTUNG
MÄDCHENGROSSEN 7-8-10-12-14

115 CM
MIT STRICHRICHTUNG
GRÖSSEN FÜR MISSES 10-12-14-16-18

115 cm
MIT STRICHRICHTUNG
GRÖSSEN FÜR MISSES 10-12-14-16-18

150 CM
MIT STRICHRICHTUNG
MÄDCHENGROSSEN 7-8-10-12-14

115 cm
MIT STRICHRICHTUNG
GRÖSSEN FÜR MISSES 10-12-14-16-18

150 CM
MIT STRICHRICHTUNG
GRÖSSEN FÜR MISSES 10-12-14-16-18

115 cm
OHNE STRICHRICHTUNG
MÄDCHENGROSSEN 7-8-10-12-14

115 cm
OHNE STRICHRICHTUNG
GRÖSSEN FÜR MISSES 10-12-14-16-18

115 cm
OHNE STRICHRICHTUNG
GRÖSSEN FÜR MISSES 10-12-14-16-18

51 CM
ALLE GRÖSSEN

NÄHINFORMATIONEN
STOFFSCHLÜSSEL

NAHTZUGABEN

Es sind 1.5 cm Nahtzugaben im Schnittmuster berücksichtigt, sofern nicht anders angegeben.

STECKEN UND ANPASSEN

Stecken oder heften Sie die Nähte RECHTS AUF RECHTS, wobei die Kerben übereinstimmen.
Passen Sie das Kleidungsstück an, bevor Sie die Hauptnähte nähen.

BÜGELN.
Bügeln Sie die Nahtzugaben flach; öffnen Sie sie dann, sofern nicht anders angegeben.
Schneiden Sie, wo nötig, ein, damit sie flach liegen.

GLOSSAR

GLOSSAR DER NÄHMETHODEN
Die **FETTGEDRUCKTEN** Nähtmethoden werden im Folgenden definiert:

EINHALTEN– Lockern Sie die Nadelspannung leicht. Nähen Sie auf der AUSSENSEITE 1.5 cm von der Schnittkante entfernt mit einem langen Stich. Nähen Sie innerhalb der Nahtzugabe noch einmal 6 mm von der ersten Naht entfernt.

VRSAÜBERN - Versäubern Sie die Außenkante des linken Hosenschlitzbesatzes 6 mm von der Schnittkante entfernt, versäubern Sie dabei mit einer Zackschere, mit Überwindlingstichen, einer Overlock oder schlagen Sie entlang der Steppnaht ein und nähen Sie dicht an der Falte.

FESTSTEBBEN– Nähen Sie 1.3 cm von der Schnittkante in Richtung der Pfeile. Diese Naht verbleibt dauerhaft, um ein Dehnen an gebogenen Kanten zu verhindern. (Wird nur in der ersten Abbildung gezeigt.)

UNTERSTEBBEN– Bügeln Sie den Besatz und die Naht vom Kleidungsstück weg und nähen Sie durch den Besatz und die Nahtzugaben dicht an der Naht.

DIE SCHNITTEILE WERDEN BEI DER ERSTEN VERWENDUNG DURCH NUMMERN GEKENNZEICHNET.

NÄHEN SIE DIE 1.5 CM NÄHTE RECHTS AUF RECHTS, SOFERN NICHT ANDERS ANGEGBEN.

SCANNEN SIE DEN QR-CODE FÜR EIN SCHRITT-FÜR-SCHRITT-VIDEO-TUTORIAL

@brittanyjones

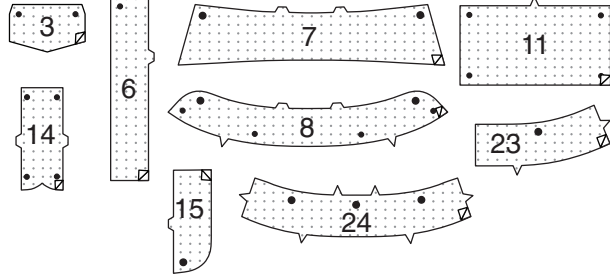
© 2025 KnowMe® an IG Design Group Americas, Inc. brand. Alle Rechten vorbehalten. In den USA gedruckt.

WWW.Simplicity.com IG Design Group Americas Inc. Atlanta, GA. 30342 USA IG Design Group BV 7903 AK Hoogeveen Netherlands. Manufactured in USA sewdirect@dga-intl.com

KLEID

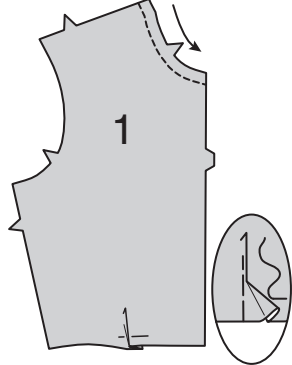
EINLAGE

Stecken Sie die Einlage auf die LINKE Seite der Klappe (3), des VORDEREN BANDES (6), des KRAGENS (7), des KRAGENBANDES (8), der MANSCHETTE (11), des RECHTEN HOSENSCHLITZES (14), des LINKEN HOSENSCHLITZBESATZES (15), des VORDEREN BUNDS (23) und des RÜCKW. BUNDS (24).
Befestigen Sie die Einlage gemäß den Anweisungen des Herstellers. 3 6 7 8 11 15 14 23 24

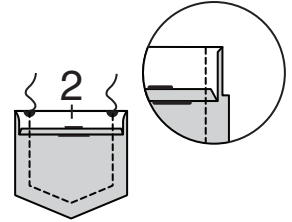


VORDERES OBERTEIL

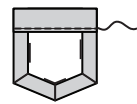
STEPPEN Sie die Halsausschnittkante des VORD. OBERTEILS (1) **FEST**. Für eine Falte im Vorderteil falten Sie das Vorderteil entlang der durchgezogenen Linie auf der AUSSENSEITE. Bringen Sie die Falte zur gestrichelten Linie; stecken Sie sie fest. Heften Sie über die Schnittkante.



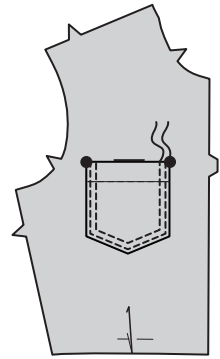
Bügeln Sie unter 6 mm an der Oberkante von der OBEREN TASCHE (2). Drehen Sie die obere Kante entlang der Falzlinie nach AUSSEN, so dass ein Besatz entsteht. Nähen Sie entlang der Nahtlinie an den Schnittkanten. Schneiden Sie die Nahtzugabe im Bereich des Besatzes auf 6 mm zurück.



Drehen Sie die Ecken mit der RECHTEN Seite nach außen und wenden Sie den Besatz auf die LINKE Seite; bügeln Sie, bügeln Sie unter den Schnittkanten entlang der Naht und falten Sie die Fülle an den Ecken ein. Nähen Sie den Besatz neben der inneren Kante.



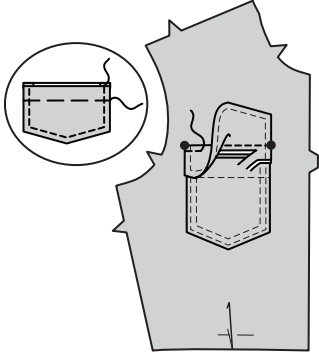
Stecken Sie die Tasche auf der AUSSENSEITE auf das vordere Oberteil, wobei die großen Punkte übereinstimmen. Nähen Sie dicht an den Seiten- und Unterkanten und 6 mm davon entfernt.



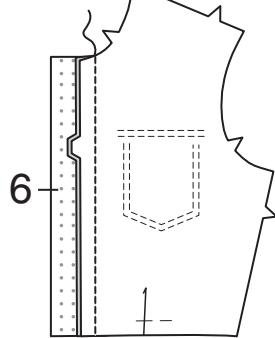
Nähen Sie den Besatz an die Klappe (3) RECHTS AUF RECHTS, lassen Sie dabei die Kante mit den kleinen Punkten offen. Beschneiden Sie die Naht und die Ecken.



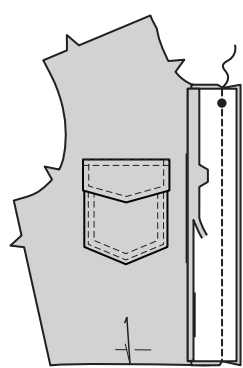
Schlagen Sie die Klappe um; bügeln. Heften Sie mit der Maschine 1.5 cm von der Schnittkante entfernt. Steppen Sie auf der AUSSENSEITE 6 mm von der versäuberten Kante ab. Stecken Sie auf der AUSSENSEITE die Klappe am Vorderteil und heften Sie entlang der Linie der Klappe, wobei die kleinen Punkte übereinstimmen, wie gezeigt. Nähen Sie entlang der Heftnaht. Beschneiden Sie neben der Naht. Schlagen Sie die Klappe um; bügeln. Steppen Sie 6 mm von der oberen Kante entfernt ab.



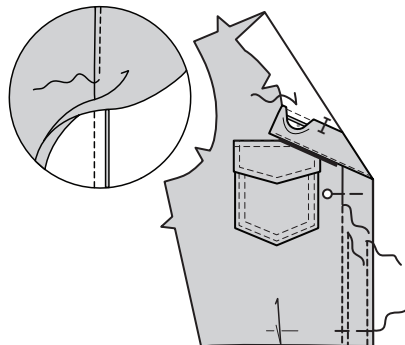
Stecken Sie das VORD. BAND (6) auf das vord. Oberteil RECHTS AUF RECHTS, wobei die Kerben übereinstimmen und die Schnittkanten gerade sind. Nähen Sie. Beschneiden Sie die Naht. Bügeln Sie die Naht zum Band hin und bügeln Sie das Band nach außen.



Bügeln Sie einen großzügigen 1.3 cm unter die eingekerbte Kante des vorderen Bandbesatzes. Beschneiden Sie auf 6 mm. Stecken Sie den Besatz auf das vord. Band RECHTS AUF RECHTS, wobei die kleinen Punkte übereinstimmen und die Schnittkanten gleichmäßig sind. Nähen Sie die vordere Kante. Beschneiden Sie die Naht.

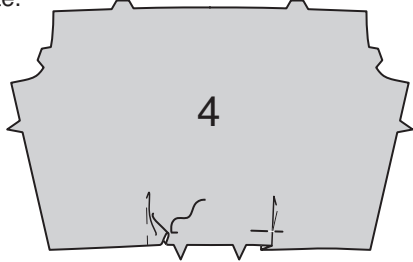


STEPPEN Sie den Besatz **UNTER**. Wenden Sie den Besatz nach INNEN; bügeln Sie. Stecken Sie auf der INNENSEITE die gebügelte Kante des Besatzes über die Naht und platzieren Sie die Stecknadeln auf der AUSSENSEITE. Nähen Sie auf der AUSSENSEITE im Nahtgraben, fangen Sie dabei die gebügelte Kante des Besatzes auf der Innenseite ein. Heften Sie über die obere und untere Kante des Bandes. Steppen Sie das vordere Band auf der AUSSENSEITE 6 mm von der Naht und der fertigen Kante ab.

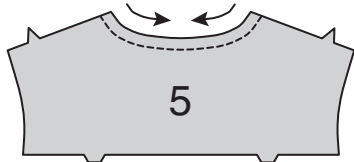


RÜCKW. OBERTEIL

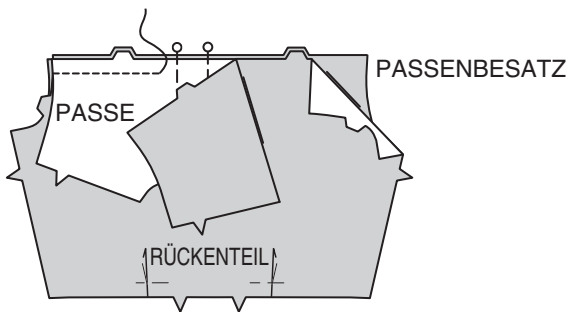
Um eine Falte im RÜCK. OBERTEIL (4) zu machen, falten Sie auf der AUSSENSEITE das Rückenteil entlang den durchgezogenen Linien. Bringen Sie die Falten zu den gestrichelten Linien; stecken Sie sie fest. Heften Sie über die Schnittkante.



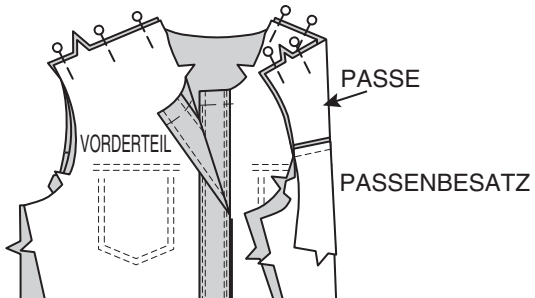
STEPPEN Sie die Halskanten der RÜCKW. PASSE (5) **FEST**.



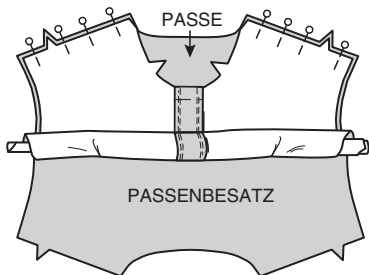
Stecken Sie die rückw. Passe auf das rückw. Oberteil RECHTS AUF RECHTS, wobei die Kerben übereinstimmen und die Schnittkanten gerade sind. Stecken Sie die RECHTE Seite des Besatzes der rückw. Passe auf die LINKE Seite des rückw. Oberteils, so dass die Schnittkanten gerade sind. Nähen Sie durch alle Dicken. Beschneiden Sie die Naht.



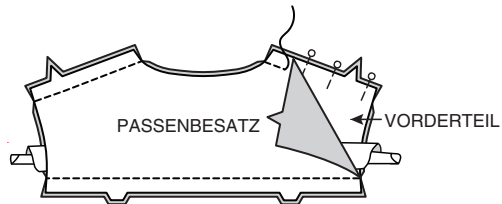
Bügeln Sie die Passe nach oben, sodass der Passenbesatz wie gezeigt nach unten zum Rücken zeigt. Stecken Sie RECHTS AUF RECHTS die Passe an den Schulterkanten auf das Vorderteil.



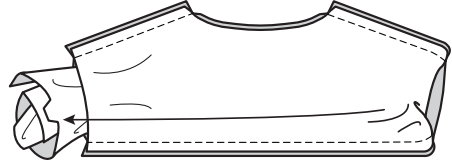
Rollen Sie das Rückenteil und beide Vorderteile wie gezeigt zur Passe zusammen.



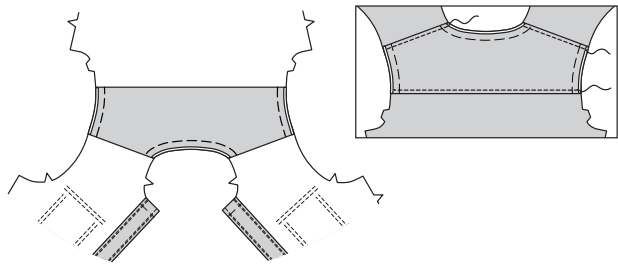
Bringen Sie den Passenbesatz nach oben und stecken Sie die Schulterkanten zusammen. (Das aufgerollte Hemd liegt zwischen den Lagen der Passe.) Nähen Sie durch alle Dicken hindurch, achten Sie darauf, dass Sie sich nicht im aufgerollten Hemd verfangen. Beschneiden Sie die Nähte.



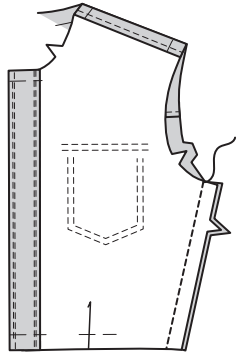
Ziehen Sie das aufgerollte Hemd durch eine Armlochöffnung heraus und drehen Sie das Hemd mit der RECHTEN Seite nach außen.



Bügeln Sie alle Passennähte. Heften Sie die Hals- und Armausschnittkanten maschinell zusammen. Steppen Sie auf der AUSSENSEITE die Passe 6 mm von den Nähten entfernt ab.

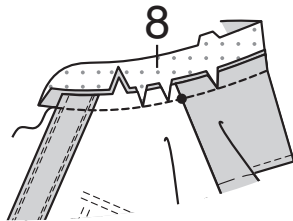


Nähen Sie das vordere Oberteil an den Seitenkanten auf das rückw. Oberteil.

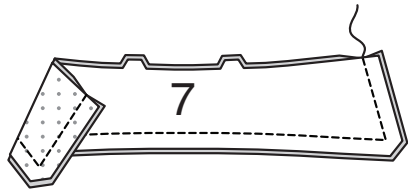


KRAGEN

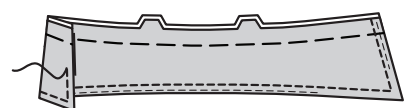
Schneiden Sie die Halsausschnittkante des Oberteils an der Steppnaht ein. Stecken Sie die einfache eingekerbte Kante des KRAGENBANDES (8) RECHTS AUF RECHTS an die Halskante, wobei die hinteren Mitten übereinstimmen und setzen Sie die kleinen Punkte an die Schulternähte. (Das Kragenband reicht 1.5 cm über die vorderen Öffnungskanten hinaus.) Nähen Sie die Halskante. Beschneiden Sie die Naht; schneiden Sie die Kurven ein. Bügeln Sie das Band nach außen; bügeln Sie die Naht zum Band hin.



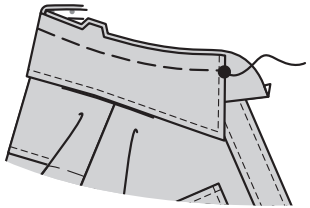
Nähen Sie den Besatz RECHTS AUF RECHTS an den KRAGEN (7), sodass die Schnittkanten bündig abschliessen, lassen Sie dabei die eingekerbten Kanten offen. Beschneiden Sie die Naht und die Ecken. **STEPPEN** Sie den Besatz so weit wie möglich **UNTER**.



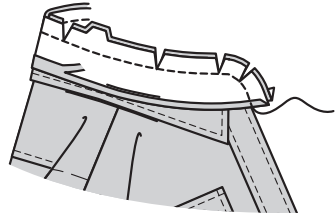
Wenden Sie den Kragen; bügeln Sie. Heften Sie die Schnittkanten maschinell zusammen. Steppen Sie den Kragen 6 mm von der fertigen Kante ab.



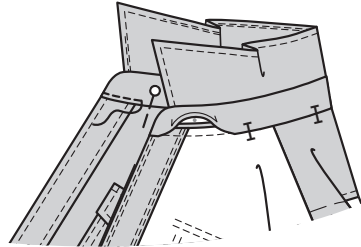
Stecken Sie den Kragen (Besatzseite) RECHTS AUF RECHTS auf das Kragenband, sodass die Schnittkanten gerade sind und die hinteren Mitten und Doppelkerben übereinstimmen, legen Sie dabei die Enden an den großen Punkten. Heften Sie mit der Maschine.



Bügeln Sie großzügig 1.3 cm an der einfachen eingekerbten Kante des Kragenbandbesatzes nach unten; beschneiden Sie bis auf 6 mm. Stecken Sie den Besatz des Kragenbandes auf das Kragenband (über den Kragen) RECHTS AUF RECHTS, wobei die Mitten übereinstimmen. Nähen Sie das Vorderteil und die doppelt gekerbte Kante. Beschneiden Sie die Naht; schneiden Sie die Kurven ein.

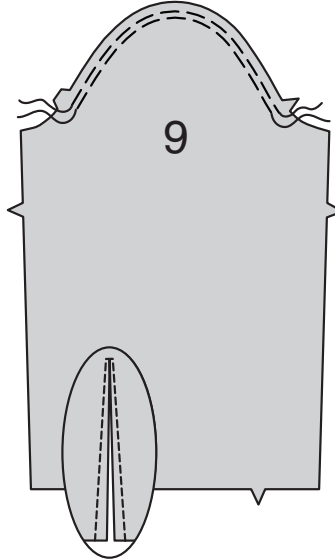


Wenden Sie den Bandbesatz nach INNEN; bügeln Sie. Stecken Sie die gebügelte Besatzkante über die Naht und platzieren Sie die Stecknadeln auf der AUSSENSEITE. Nähen Sie auf der AUSSENSEITE dicht an der Unterkante des Kragenbandes, wobei die gebügelte Kante des Kragenbandbesatzes auf der INNENSEITE mitgefasst wird.

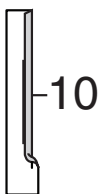


ÄRMEL

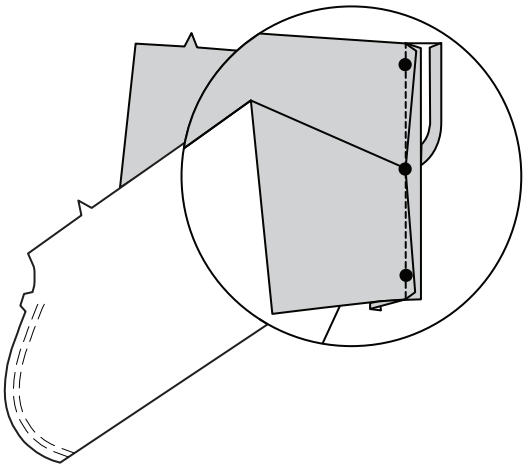
HALTEN Sie den oberen Teil des ÄRMELS (9) zwischen den Kerben **EIN**. Für die Schlitzöffnung an der Unterkante des Ärmels nähen Sie entlang der Nahtlinien. Drehen Sie um und machen Sie einen kleinen Stich über die Spitze. Schneiden Sie zwischen den Nähten ein, achten Sie darauf, dass Sie nicht durch die Naht an der Spitze einschneiden.



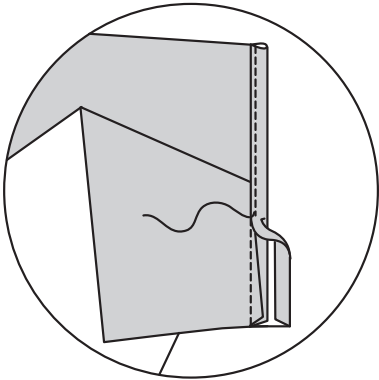
Drehen Sie die 6 mm Nahtzugabe an der nicht markierten langen Kante des DURCHGEHENDEN UNTERTRITTS (10) ein. Bügeln Sie.



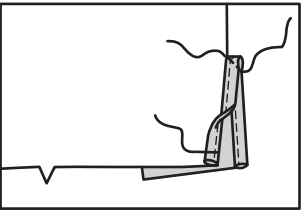
Breiten Sie die eingeschnittenen Kanten des Ärmels so auseinander, dass sie eine gerade Linie bilden. Heften Sie die RECHTE Seite des Untertritts auf die LINKE Seite der geschlitzten Kanten und legen Sie die verbleibende 6 mm Stepplinie entlang der Steppnaht, wobei die kleinen Punkte übereinstimmen. Nähen Sie entlang der Nahtlinie.



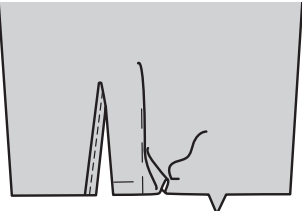
Bügeln Sie den Untertritt nach außen und drücken Sie die Naht in Richtung Untertritt hin. Bügeln Sie die verbleibende lange Kante des Untertritts nach außen. Nähen Sie die gebügelte Kante über die Naht.



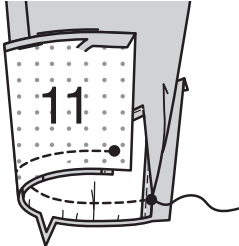
Bügeln Sie den vorderen Teil des Untertritts nach INNEN; heften Sie ihn quer über die untere Kante fest. Nähen Sie, wie gezeigt, diagonal über die obere Kante der Falte.



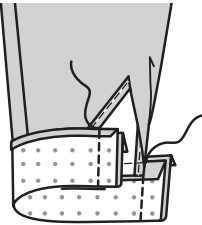
Um eine weiche Falte zu machen, falten Sie auf der AUSSENSEITE entlang der durchgezogenen Linie. Bringen Sie die Falte zur gestrichelten Linie; stecken Sie sie fest. Heften Sie über die Unterkante.



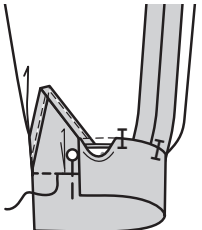
Bügeln Sie an der nicht eingekerbten Kante der MANSCHETTE (11) großzügig 1.3 cm nach unten. Beschneiden Sie auf 6 mm. Stecken Sie den Ärmel auf die Manschette RECHTS AUF RECHTS, lassen Sie dabei die Öffnungskanten an den kleinen Punkten. Heften Sie, indem Sie die Ärmelkante angleichen. Nähen Sie. Beschneiden Sie die Naht.



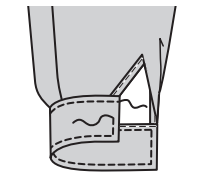
Bügeln Sie die Naht in Richtung Manschette und drücken Sie die Manschette nach außen. RECHTS AUF RECHTS falten Sie die Maschette entlang der Faltlinie. Nähen Sie die Enden. Beschneiden Sie die Nähte.



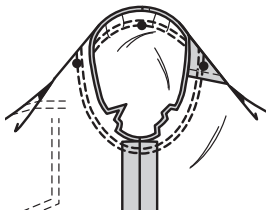
Wenden Sie die Manschette; bügeln Sie. Stecken Sie auf der INNENSEITE die gebügelte Maschettchenkante über die Naht, legen Sie die Stecknadeln auf der AUSSENSEITE. Nähen Sie auf der AUSSENSEITE in der Rille der Naht, wobei die gebügelte Kante des Manschettenbesatzes auf der INNENSEITE mitgefasst wird.



Steppen Sie auf der AUSSENSEITE die Manschette 6 mm von der Naht und den fertigen Kanten ab.

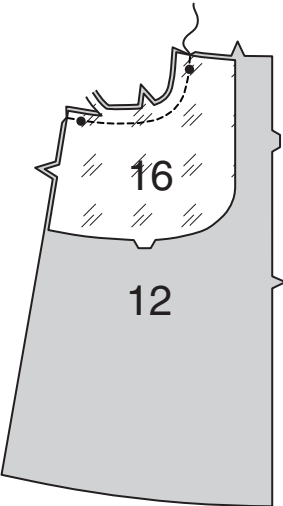


Drehen Sie den Ärmel RECHTS außen. Halten Sie das Oberteil mit der LINKEN Seite nach außen und dem Armausschnitt zu Ihnen hin. Stecken Sie den Ärmel mit dem mittleren kleinen Punkt an der Schulternaht RECHTS AUF RECHTS an die Armlochkante, passend zu den Unterarmnähten, Kerben und den restlichen kleinen Punkten. Ziehen Sie die Kräuselnähte nach oben, damit sie anpassen. Um die Mehrweite gleichmäßig zu verteilen, schieben Sie den Stoff an den Unterfäden entlang, bis keine Falten mehr auf der Nahtlinie zu sehen sind. Heften. Nähen Sie. Nähen Sie erneut 3 mm von der ersten Naht entfernt. Beschneiden Sie die Naht unterhalb der Kerben dicht an der Naht. Bügeln Sie nur die Nahtzugabe, schrumpfen Sie die Fülle heraus.

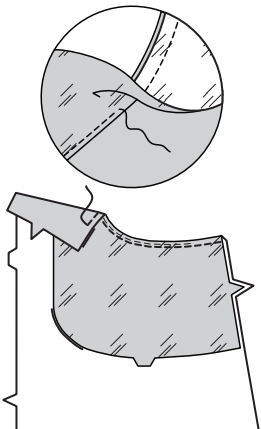


ROCKVORDERTEIL

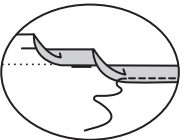
Stecken Sie den TASCHENBESATZ (16) RECHTS auf das RECHTE ROCKVORDERTEIL (12), wobei die kleinen Punkte und Kerben übereinstimmen und die Schnittkanten gerade sind. Nähen Sie die obere gebogene Kante. Beschneiden Sie die Naht.



STEPPEN Sie den Taschenbesatz **UNTER**. Wenden Sie den Taschenbesatz nach INNEN; bügeln Sie. Steppen Sie den Rock 6 mm von der fertigen Kante ab.



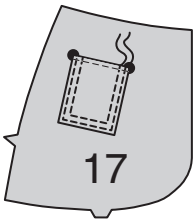
Bügeln Sie 1.5 cm an der Oberkante der TASCHE (18) nach unten. Um einen schmalen Saum zu formen, schlagen Sie die Schnittkante nach unten in die Falte ein. Bügeln Sie. Nähen Sie den Saum fest. Nähen Sie entlang der Nahtlinie an den Schnittkanten. Bügeln Sie die Schnittkanten entlang der Nähte unter, falten Sie die Fülle an den Ecken ein.



18

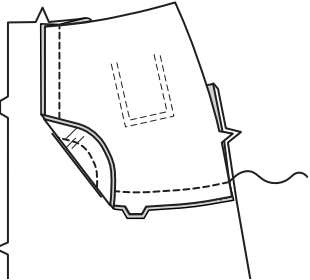


Stecken Sie die Tasche auf der AUSSENSEITE auf das SEITL. VORDERTEIL UND DIE TASCHE (17), wobei die großen Punkte übereinstimmen. Nähen Sie die Tasche dicht an den Seiten- und Unterkanten und 6 mm von der ersten Steppnaht entfernt.

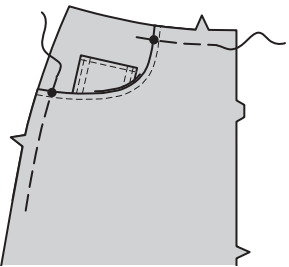


17

Stecken Sie auf der INNENSEITE das seitliche Vorderteil und das Taschenteil RECHTS AUF RECHTS auf den Taschenbesatz, so dass die Schnittkanten gerade sind. Nähen Sie die doppelt gekerbte Kante wie gezeigt.

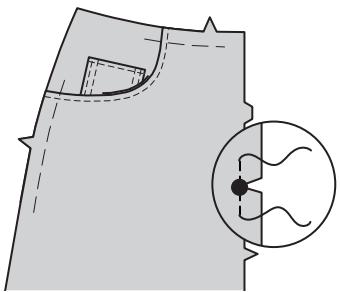


Lappen Sie auf der AUSSENSEITE das rechte Rockvorderteil über das seith. Vorderteil und die Tasche, wobei die kleinen Punkte übereinstimmen und die Schnittkanten gerade sind; stecken. Heften Sie die Seiten- und Oberkanten zusammen. Nähen Sie den Taschenbesatz und das seith. Vorderteil und die Taschenabschnitte an das LINKE ROCKVORDERTEIL (13) auf die gleiche Weise, lassen Sie dabei die Münztasche (18) aus.



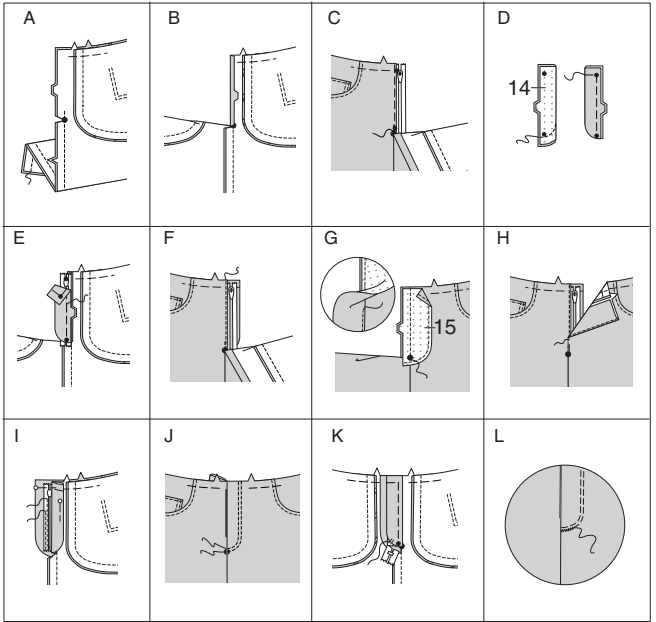
REISSVERSCHLUSS DES HOSENSCHLITZVORDERTEILS

Um das rechte Rockvorderteil am großen Punkt zu verstärken, nähen Sie entlang der Nahtlinie 1.3 cm auf jeder Seite des Punktes, wobei Sie wie gezeigt durch den Punkt nähen. Schneiden Sie zur Naht am großen Punkt ein.

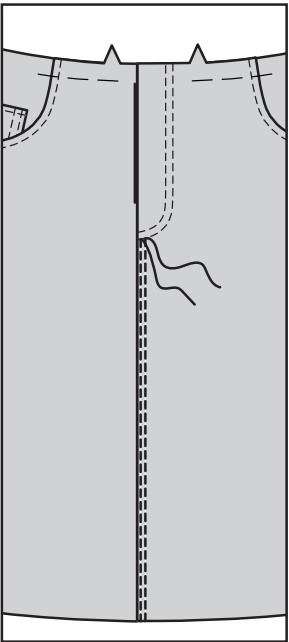


Konstruieren Sie das Vorderteil des Hosenschlitzes wie folgt:

- A** – Nähen Sie die Rockvorderteile an der vorderen Mitte unterhalb des großen Punktes zusammen. Bügeln Sie die Naht zum LINKEN Vorderteil hin.
- B** – Schlagen Sie die rechte vordere Öffnungskante entlang der Faltlinie ein; bügeln.
- C** – Legen Sie den geschlossenen Reißverschluss (mit der Vorderseite nach oben) unter die rechte vordere Öffnungskante, so dass die gebügelte Kante dicht an den Reißverschlusszähnen und der Reißverschluss an den kleinen Punkten anhält. Heften Sie mit einem Reißverschlussfuß dicht an der gebügelten Kante.
- D** – Falten Sie den RECHTEN HOSENSCHLITZ (14) RECHTS AUF RECHTS entlang der Faltlinie. Nähen Sie die Unterkante. Beschneiden. Wenden. Bügeln Sie. Heften Sie die Schnittkanten.
- E** – Stecken Sie den rechten Hosenschlitz auf der INNENSEITE an die rechte vordere Öffnungskante (über dem Reißverschluss), wobei die Kerben und kleinen Punkte übereinstimmen und die Schnittkanten gerade sind. Heften Sie entlang der vorherigen Heftung für den Reißverschluss.
- F** – Nähen Sie auf der AUSSENSEITE mit einem Reißverschlussfuß dicht an der gebügelten Kante des Vorderteils durch alle Lagen.
- G – VERSÄÜBERN** Sie die Außenkante des LINKEN HOSENSCHLITZBESATZES (15). Stecken Sie den Besatz des Hosenschlitzes an der linken vorderen Öffnungskante, wobei die Kerben und großen Punkte übereinstimmen. Nähen Sie, endend am großen Punkt. Beschneiden. **STEPPEN** Sie den Hosenschlitzbesatz **UNTER**. Wenden Sie den Besatz nach innen.
- H** – Lappen Sie das linke Vorderteil über das rechte, wobei die Mitten übereinstimmen. Heften Sie dicht an der Kante durch alle Dicken.
- I** – Stecken Sie den rechten Hosenschlitz aus dem Weg. Öffnen Sie den Hosenschlitzbesatz. Stecken Sie das restliche Reißverschlussband an den Besatz des Hosenschlitzes, lassen Sie dabei das linke Vorderteil frei. Nähen Sie mit einem Reißverschlussfuß dicht an den Reißverschlusszähnen und entlang der Mitte des Reißverschlussbandes.
- J** – Wenden Sie den Besatz nach unten. Nähen Sie auf der AUSSENSEITE das linke Vorderteil entlang der Stepplinie und erneut 6 mm innerhalb der ersten Steppnaht, halten Sie dabei den rechten Hosenschlitz frei.
- K** – Wenden Sie den rechten Hosenschlitz fest zurück. Heften Sie auf der INNENSEITE den Hosenschlitz und den Besatz an der unteren Kante zusammen, wie gezeigt. Schneiden Sie das überschüssige Reißverschlussband ggf. bis zur Unterkante der Schlitz zurück.
- L** – Wenn gewünscht, nähen Sie auf der AUSSENSEITE eine Riegelnaht über das untere Ende des Hosenschlitzes durch alle Stoffschichten.

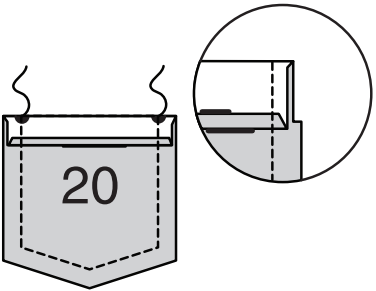


Steppen Sie auf der AUSSENSEITE des LINKEN VORDERTEILS knappkantig und steppen Sie 6 mm von der vorderen Mittelnah von der Unterkante bis zur Reißverschlussnahtlinie.

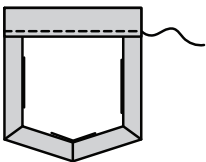


ROCKRÜCKENTEIL

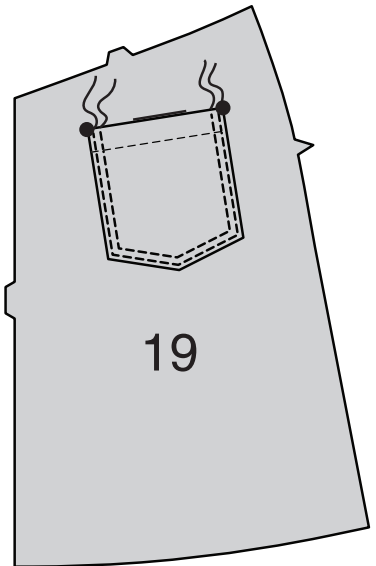
Bügeln Sie unter 6 mm an der Oberkante der GESÄSSTASCHE (20). Drehen Sie die obere Kante entlang der Falzlinie nach AUSSEN, so dass ein Besatz entsteht. Nähen Sie entlang der Nahtlinie an den Schnittkanten. Schneiden Sie die Nahtzugabe im Bereich des Besatzes auf 6 mm zurück.



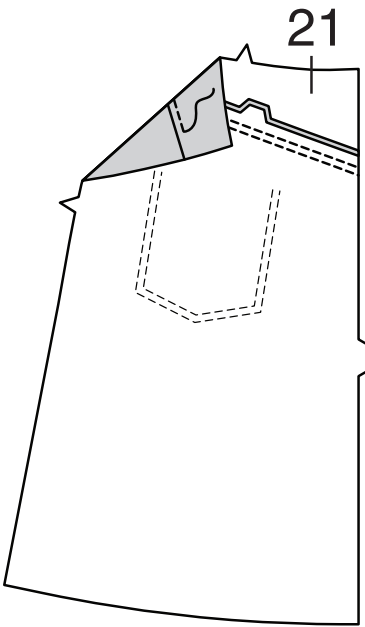
Drehen Sie die Ecken mit der RECHTEN Seite nach außen und wenden Sie den Besatz auf die LINKE Seite; bügeln Sie, bügeln Sie unter den Schnittkanten entlang der Naht und falten Sie die Fülle an den Ecken ein. Nähen Sie den Besatz neben der inneren Kante.



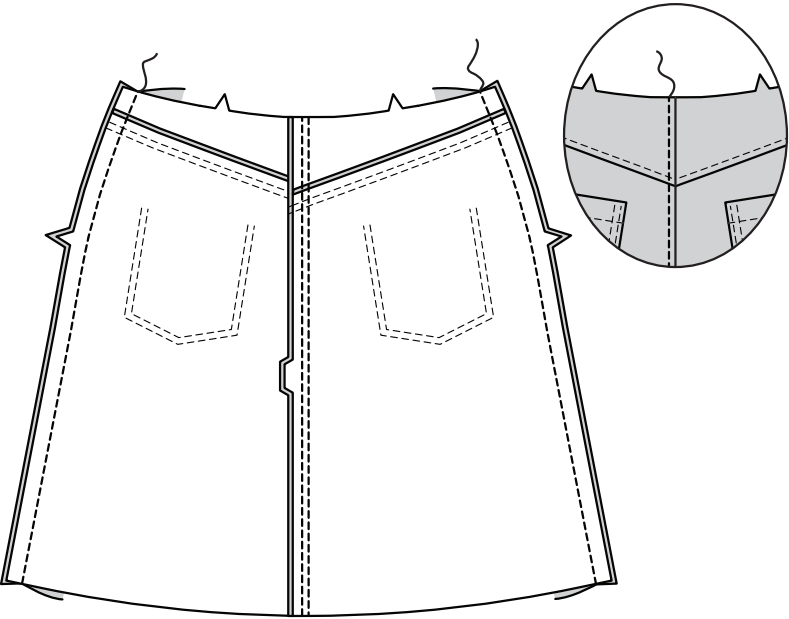
Stecken Sie die Tasche auf der AUSSENSEITE auf das ROCKRÜCKENTEIL (19), wobei die großen Punkte übereinstimmen. Nähen Sie dicht an den Seiten- und Unterkanten und 6 mm davon entfernt.



Stecken Sie die RÜCKW. PASSE (21) auf das Rockrückenteil RECHTS AUF RECHTS, wobei die Kerben übereinstimmen und die Schnittkanten gerade sind. Nähen Sie. Bügeln Sie die Passe nach oben und bügeln Sie die Naht zur Passe hin. Steppen Sie auf der AUSENSEITE die rückw. Passe 6 mm von der Naht entfernt ab.

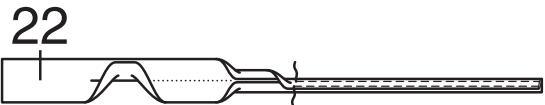


Nähen Sie die Rückenteile an der Mitte zusammen. Bügeln Sie die Naht zum rechten Rückenteil hin. Steppen Sie auf der AUSENSEITE das rechte Rückenteil 6 mm von der Naht entfernt AB. Nähen Sie das Rockvorderteil an den Seitenkanten an das Rockrückenteil.

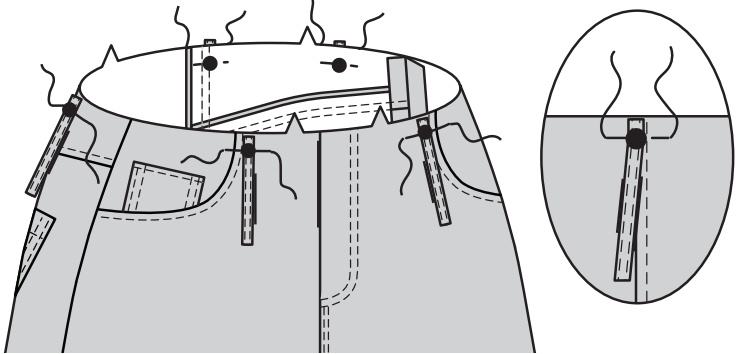


TRÄGER

Falten Sie den Träger (22) LINKS AUF LINKS der Länge nach zur Hälfte. Bügeln und eine Falte eindrücken. Öffnen Sie die langen Kanten des Trägers und drehen Sie sie auf die LINKE Seite, so dass sie sich an der Falte treffen. Bügeln Sie. Falten Sie den Träger der Länge nach zur Hälfte und bringen Sie die gebügelten Kanten zusammen. Nähen Sie dicht an den beiden Längskanten. Schneiden Sie die Träger in fünf StTeile, die jeweils 9.5 m lang sind.

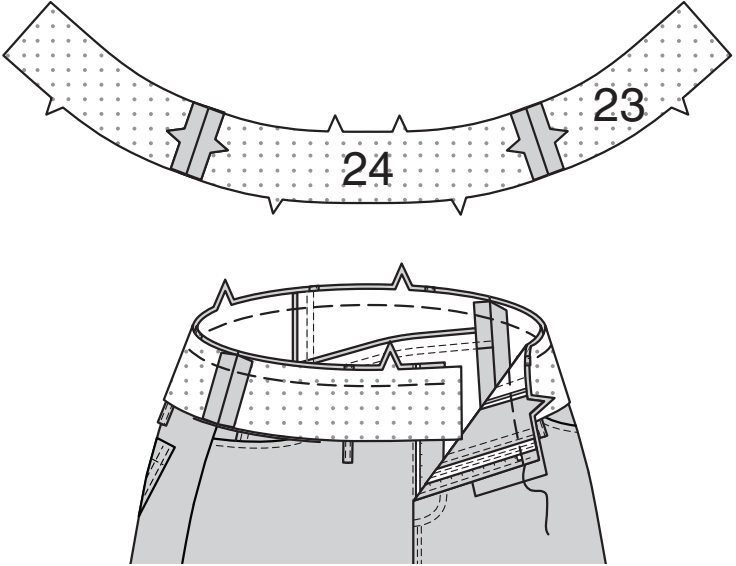


Stecken Sie ein Ende jedes Trägers an der oberen Kante des Rocks über den großen Punkten, sodass die Schnittkanten gerade sind. Heften.

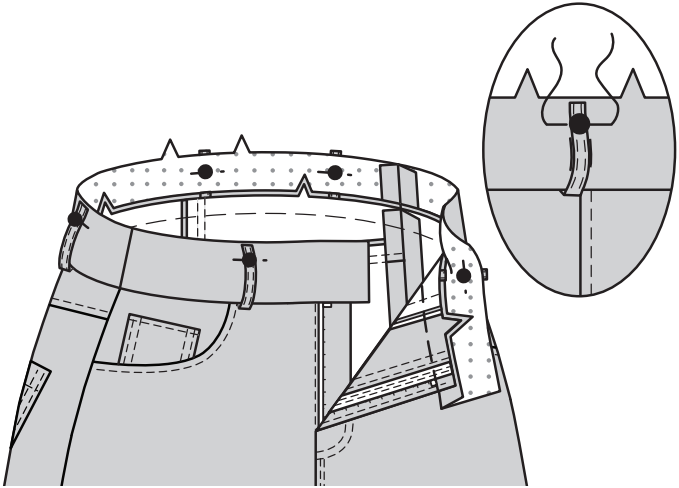


BUND

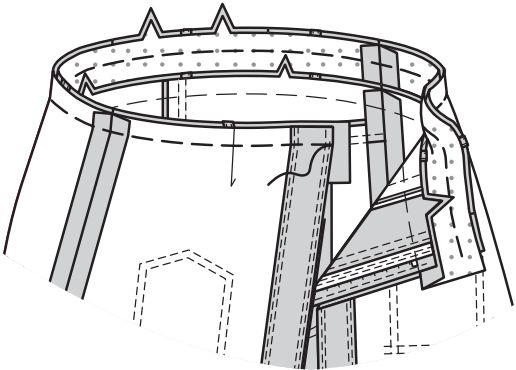
Nähen Sie die Abschnitte des VORD. BUNDS (23) an den Enden an den RÜCKW. BUND (24). Stecken Sie den Bund RECHTS AUF RECHTS auf den Rock (über den Trägern), wobei die Mitten, Nähte und Kerben übereinstimmen und die Schnittkanten gerade sind. Heften. (Die vorderen Enden des Bunds stehen 1.5 cm über die vorderen Öffnungskanten hinaus). Bügeln Sie den Bund nach außen und bügeln Sie die Naht zum Bund hin.



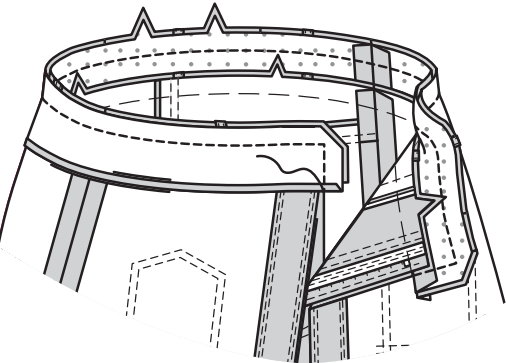
Bügeln Sie auf der AUSENSEITE die verbleibenden Enden der Träger über die großen Punkte an der Oberkante des Bunds, so dass die Schnittkanten gerade sind. Heften Sie fest.



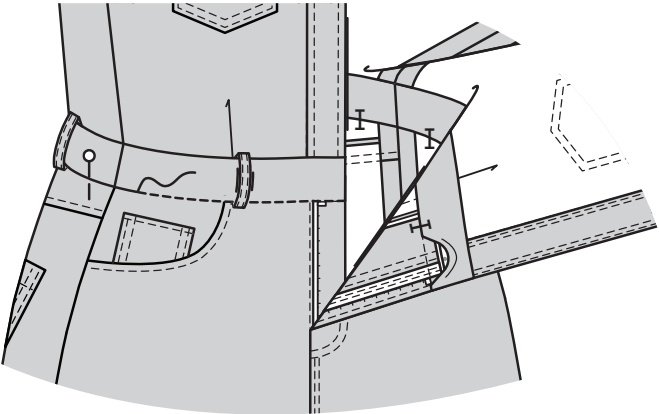
Stecken Sie das Oberteil an der oberen Kante des Bund RECHTS AUF RECHTS (über die Träger), wobei die Mitten, Nähte und Kerben übereinstimmen und die Schnittkanten gerade sind. Heften. (Die vorderen Enden des Bunds stehen 1.5 cm über die vorderen Öffnungskanten hinaus).



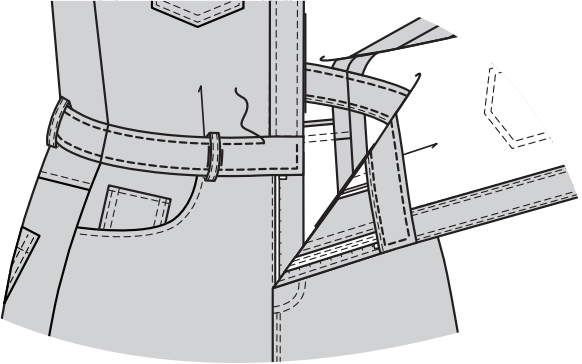
Nähen Sie die Enden der Besatzteile des Bunds auf die gleiche Weise wie den Bund zusammen. Bügeln Sie an der unteren Kante des Bundbesatzes großzügig 1.3 cm nach unten. Beschneiden Sie auf 6 mm. Stecken Sie auf der AUSENSEITE die obere Kante des Bundbesatzes auf die obere Kante des Bunds (über dem Oberteil), wobei die Mitten, Nähte und Kerben übereinstimmen. Steppen Sie die Oberkante und Enden durch alle Dicken. Beschneiden Sie die Naht und die Ecken.



Wenden Sie den Bundbesatz nach INNEN; bügeln Sie und bügeln Sie die das Oberteil heraus. Stecken Sie auf der INNENSEITE die gebügelte Kante des Besatzes über die Naht und platzieren Sie die Stecknadeln auf der AUSENSEITE. Nähen Sie auf der AUSENSEITE im Nahtgraben, fangen Sie dabei die gebügelte Kante des Besatzes auf der Innenseite ein.

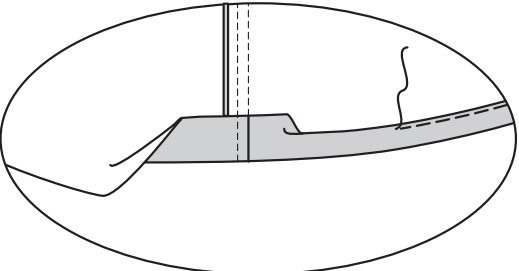


Steppen Sie den Bund auf der AUSENSEITE 6 mm von den Nähten und den fertigen Kanten ab, steppen Sie dabei an den Vorderkanten übereck und unterbrehen Sie die Steppnaht zwischen den Trägern.



ABSCHLUSS

Bügeln Sie die 1.5 cm Saumzugabe nach oben. Um einen schmalen Saum zu bilden, stecken Sie die Schnittkante unter die Falte. Bügeln Sie. Nähen Sie den Saum fest.



HINWEIS: Hochleistungsdruckknöpfe bestehen aus vier Teilen. Die weibliche Seite, die Kappe, kommt auf die AUSENSEITE des LINKEN Vorderteils und die andere Seite kommt auf die INNENSEITE des LINKEN Vorderteils. Das gilt auch für die Vorderseite der Manschette. Lappen Sie die linke Vorderkante über die rechte, wobei die Mitten übereinstimmen. Die männliche Seite, der Pfosten, kommt auf die AUSENSEITE des RECHTEN Vorderteils und der Stift auf die INNENSEITE des RECHTEN Vorderteils. Machen Sie Hochleistungsdruckknöpföffnungen an Kragenband, Vorderband, Bund und Manschettenabschnitten an kleinen Punkten mit einer Ahle, ODER indem Sie kleine Löcher mit einer Stickschere schneiden, ODER indem Sie eine Druckknopfzange mit einer Kegelstanze und einer runden Matrizenbasis verwenden. Bringen Sie die Druckknöpfe gemäß den Anweisungen des Herstellers an. **TIPP** - Üben Sie das Anbringen der Druckknöpfe auf einem Stoffrest, bevor Sie das Kleid anbringen.

