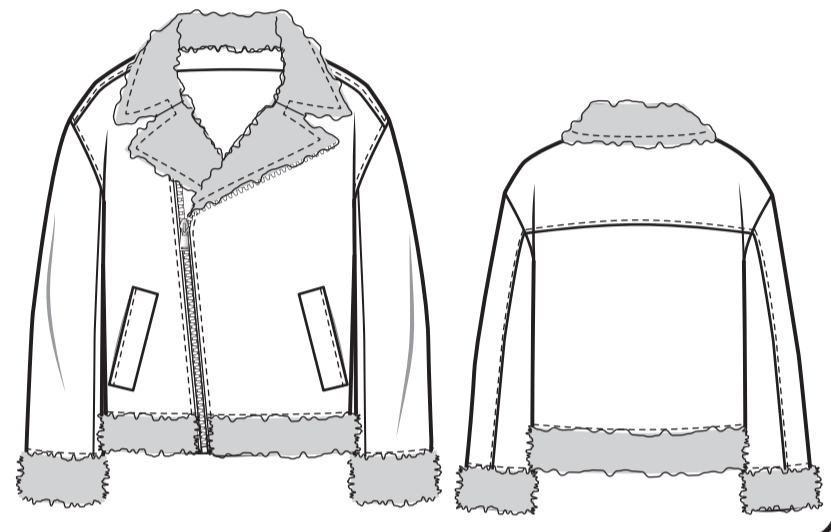
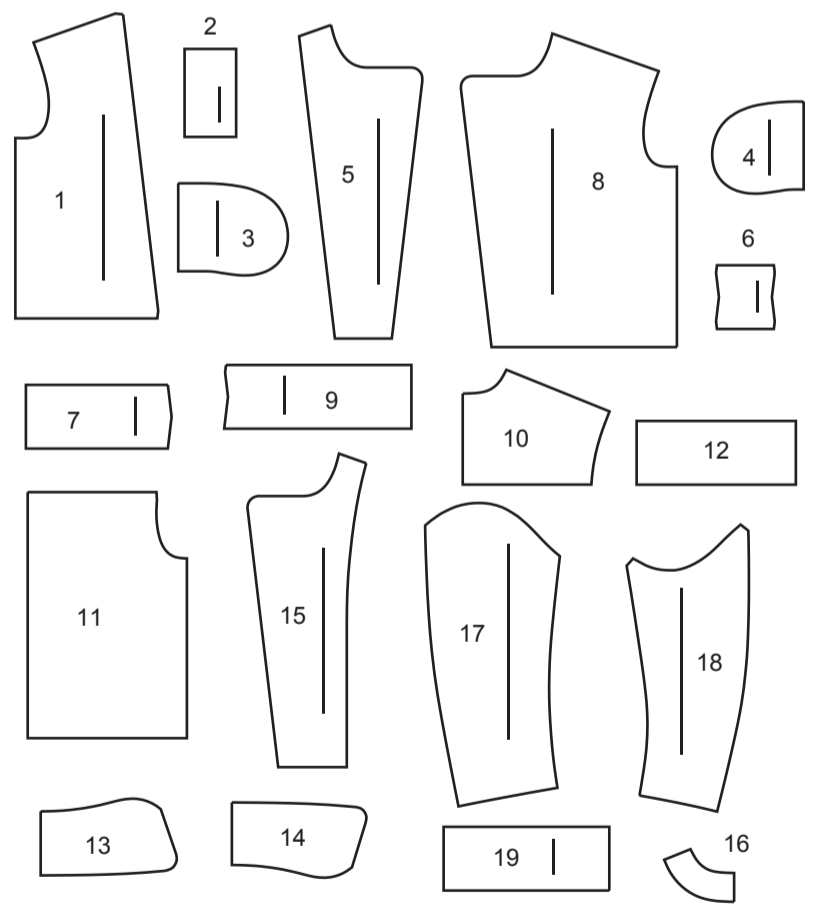




@brittanyjones



19 PIÈCES DU PATRON



- 1 CÔTÉ DEVANT DROIT
- 2 PASSEPOIL
- 3 POCHE
- 4 PAREMENTURE DE POCHE
- 5 DEVANT DROIT
- 6 BANDE DEVANT
- 7 BANDE DEVANT DROIT INFÉRIEUR
- 8 DEVANT GAUCHE
- 9 BANDE DEVANT GAUCHE INFÉRIEUR
- 10 EMPIÈCEMENT DOS
- 11 DOS
- 12 BANDE DOS INFÉRIEUR
- 13 DESSUS DE COL
- 14 DESSOUS DE COL
- 15 PAREMENTURE DEVANT
- 16 PAREMENTURE DOS
- 17 DESSUS DE MANCHE
- 18 DESSOUS DE MANCHE
- 19 BANDE DE MANCHE

MARQUES DU PATRON

- FLÈCHE DU DROIT-FIL:** Posez sur le droit-fil du tissu parallèle à la lisière ou à la pliure.
- LIGNE DE PLIURE:** Placez la ligne sur la pliure du tissu.
- MARQUE DE BOUTONNIÈRE:** Indique la longueur exacte et l'emplacement des boutons.
- MARQUE DE BOUTON:** Indique l'emplacement du bouton.
- ENCOCHES ET SYMBOLES:** Pour faire coïncider les coutures et les détails d'assemblage.
- Indique la Ligne de Poitrine, Ligne de Taille, les Hanches et/ou le Tour de Bras. Les Mesures font référence à la circonférence du Vêtement Fini (Mesures du corps + Aisance du port + Aisance du design). Ajustez le patron si nécessaire. La mesure ne comprend pas les plis, les pinces et les valeurs de couture.
- VALEUR DE COUTURE COMPRISE:** 1.5cm, sauf différemment indiqué, mais pas imprimé sur le patron.

ADAPTER SI NÉCESSAIRE

- Allongez ou raccourcissez aux lignes d'ajustement (=) ou où il est indiqué sur le patron. S'il faut ajouter une longueur considérable, vous pouvez acheter du tissu supplémentaire.
- POUR RACCOURCIR:** Pliez le long de la ligne d'ajustement. Faire une pliure la moitié de la quantité nécessaire. Adhère en place.
- POUR ALLONGER:** Coupez entre les lignes d'ajustement. Étendez la quantité nécessaire, en tenant les bords parallèles. Adhère sur le papier.
- Lorsque les lignes de Modification ne se trouvent pas sur le patron, allongez ou raccourcissez au bord inférieur.

COUPER ET MARQUER

- RÉTRÉCISSEZ LE TISSU** qui n'est pas étiqueté pré-rétréci. Repassez.
- ENTOUREZ LE PLAN DE COUPE** pour le Modèle, la Taille, la Largeur du Tissu.
- Utilisez les plans de coupe **AVEC SENS** pour les tissus à motif ayant un sens, sens, poil ou surfaces nuancées. Puisque la plupart de tissus de tricot ont la surface nuancée, on utilise un plan de coupe avec sens.
- Pour les **ÉPAISSEURS DOUBLES (AVEC PLIURE)**, pliez le tissu endroit contre endroit.
- * **ÉPAISSEURS DOUBLES (SANS PLIURE)** - Pour les tissus avec sens, pliez le tissu transversalement, endroit contre endroit. Marquez comme illustré. Coupez le long de la pliure transversale du tissu (A). Retournez l'épaisseur supérieure sur 180° pour que les flèches aillent dans la même direction et posez-la sur l'épaisseur inférieure, endroit contre endroit (B).
- Pour une **ÉPAISSEUR SIMPLE** - Posez le tissu, endroit vers le haut. (Pour les Tissus à Fourrure, placez le poil vers le bas).
- ★ Coupez d'abord les autres pièces, en laissant assez de tissu pour couper cette pièce. Ouvrez le tissu. Pour les pièces "Coupez 1", coupez la pièce une fois sur une épaisseur simple avec la pièce vers le haut sur l'endroit du tissu.
- La pièce du patron peut avoir des lignes de coupe pour plusieurs tailles. Choisissez la ligne de coupe correcte ou les pièces de patron pour votre taille.
- Avant de **COUPER**, placez toutes les pièces sur le tissu selon le plan de coupe. Épinglez. (Les plans montrent l'emplacement approximatif des pièces de patron, lequel peut varier selon la taille du patron). Coupez **EXACTEMENT**, en maintenant les encoches vers l'extérieur.
- Avant d'enlever le patron, **REPORTEZ LES MARQUES** et les lignes d'assemblage sur l'Envers du Tissu, en utilisant la méthode à Épingles et à Craie ou le Papier à Calquer et la Roulette de Couturière. Les marques nécessaires sur l'endroit du tissu doivent être faites au fil.
- NOTE:** Les parties encadrées avec des pointillées (a! b! c!) dans les plans représentent les pièces coupées selon les mesures données.

PLANS DE COUPE

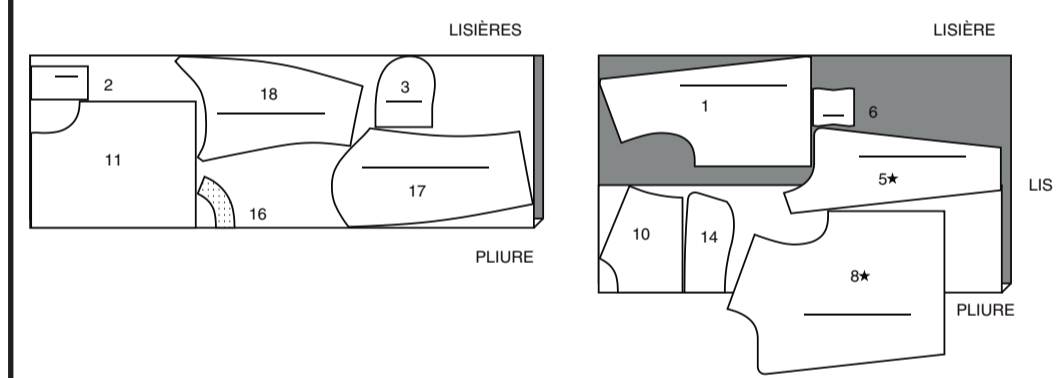
ENDROIT DU PATRON	ENVERS DU PATRON	ENDROIT DU TISSU	ENVERS DU TISSU

NOTE : POUR LE TISSU SIMILI CUIR. PLACEZ LES ÉPINGLETS À L'INTÉRIEUR DE LA VALEUR DE COUTURE OU UTILISEZ DU RUBAN DE MASQUAGE. N'UTILISEZ PAS UNE ROULETTE POUR REPORTER LA MARQUE.

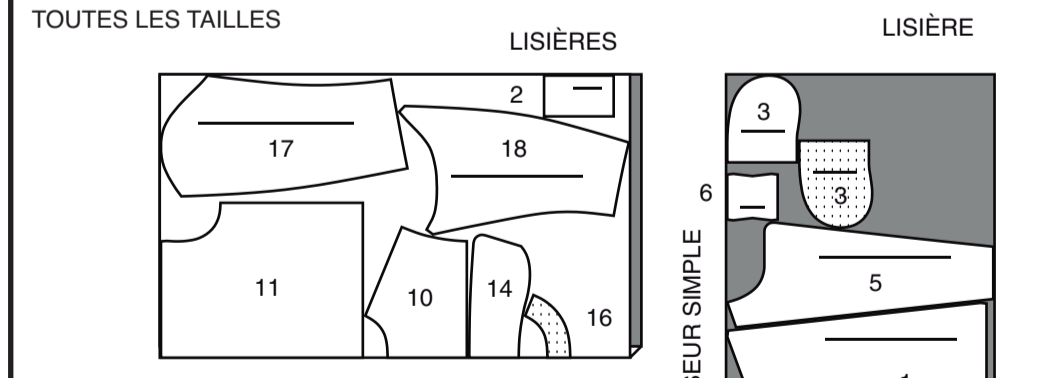
VESTE

UTILISEZ LES PIÈCES : 1 2 3 5 6 8 10 11 14 16 17 18

115 CM
AVEC SENS
TOUTES LES TAILLES

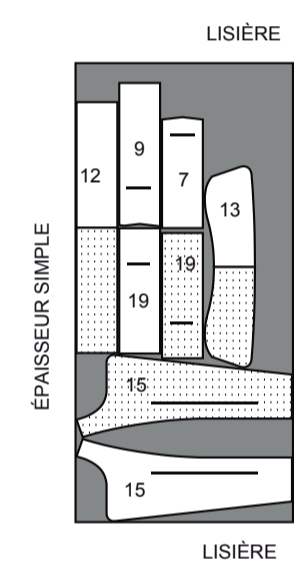


150 CM
AVEC SENS
TOUTES LES TAILLES



CONTRASTE (BANDES INFÉRIEURES, DESSUS DE COL, PAREMENTURES DEVANT, BANDES DE MANCHE)
UTILISEZ LES PIÈCES : 7 9 12 13 15 19

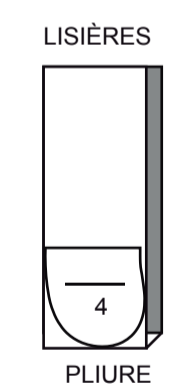
150 CM
AVEC SENS
TOUTES LES TAILLES



DOUBLURE

UTILISEZ LA PIÈCE : 4

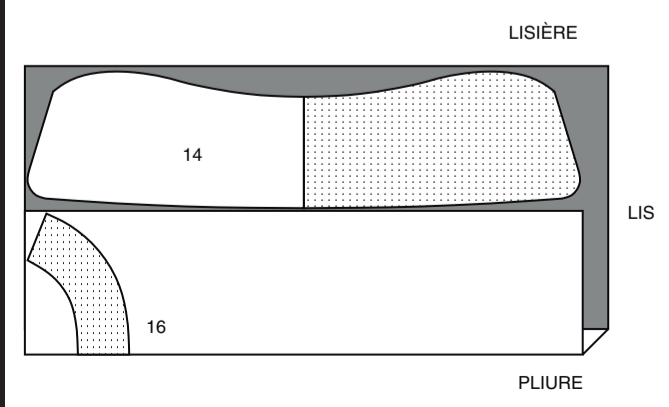
115 CM
AVEC SENS
TOUTES LES TAILLES



ENTOILAGE

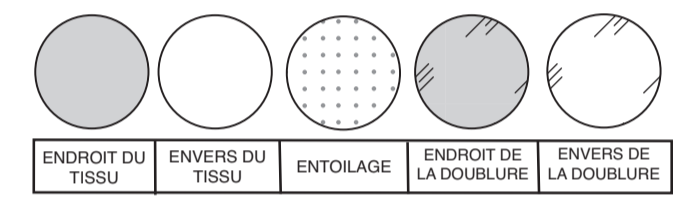
UTILISEZ LES PIÈCES : 14 16

51 CM
TOUTES LES TAILLES



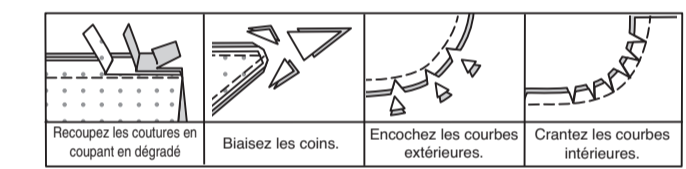
INFORMATION DE COUTURE

LÉGENDE DES CROQUIS



VALEURS DE COUTURE

Utilisez des valeurs de couture de 1.5 cm sauf indiqué différemment.



ÉPINGLEZ ET AJUSTER

Épinglez ou bâtissez les coutures, **ENDROIT CONTRE ENDROIT**, en faisant coïncider les encoches. Ajustez le vêtement avant de piquer les coutures principales.

PRESSER

Pressez les valeurs de couture ensemble; puis ouvrez-les au fer sauf indiqué différemment. Crantez-les si nécessaire de sorte qu'elles restent à plat.

GLOSSAIRE

GLOSSAIRE DE MÉTHODES DE COUTURE

Les méthodes de couture en **CARACTÈRES GRAS** sont expliquées ci-dessous :

PIQÛRE DE SOUTIEN – Piquer à 1.3 cm du bord coupé dans le sens des flèches. Cette piqûre reste de façon permanente et aide à empêcher que les bords arrondis se déforment. (Montrée seulement dans le premier croquis).

COUPER LA COUTURE – Couper la couture en épaisseurs pour réduire le volume. Crantez les courbes et baisiez les coins.

LES PIÈCES DU PATRON SERONT IDENTIFIÉES PAR DES NUMÉROS LA PREMIÈRE FOIS QU'ELLES SERONT UTILISÉES.

PIQUER LES COUTURES DE 1.5 CM ENDROIT CONTRE ENDROIT, SAUF INDIQUÉ DIFFÉREMMENT.



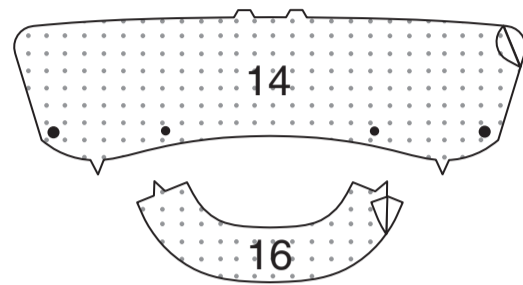
@brittanyjones

INSTRUCTIONS DE COUTURE

VESTE

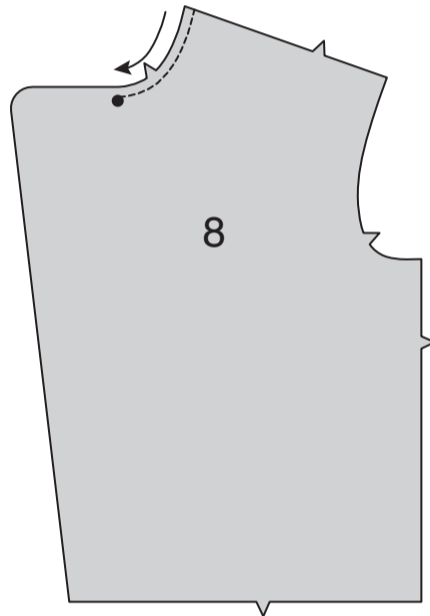
ENTOILAGE

Épinglez l'entoilage sur l'ENVERS du DESSOUS DE COL (14) et de la PAREMENTURE DOS (16). Faites adhérer l'entoilage en place en suivant la notice d'utilisation.

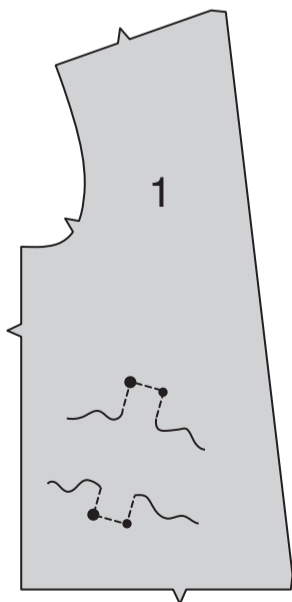


PASSEPOIL DEVANT ET POCHE

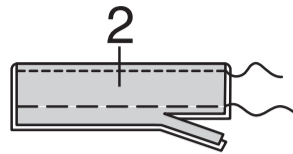
Faites une **PIQÛRE DE SOUTIEN** sur le bord de l'encolure du DEVANT GAUCHE (8) du bord de l'épaule au grand cercle intérieur dans le sens de la flèche.



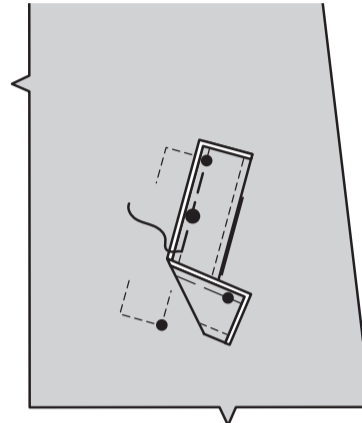
Pour renforcer le CÔTÉ DEVANT DROIT (1) (illustré) et le devant gauche sur les petits et les grands cercles pour le passepoil, piquez le long de la ligne de couture sur environ 2.5 cm de chaque côté du petit et grand cercle, en pivotant avec l'aiguille piquée dans le tissu, en piquant à travers les cercles, comme illustré.



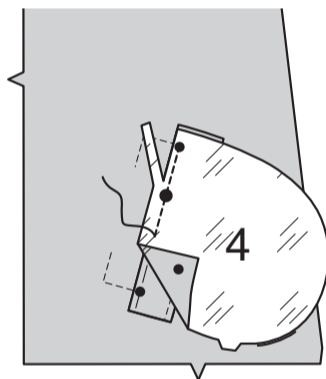
Pliez le PASSEPOIL (2) en deux sur la ligne de pliure ENVERS CONTRE ENVERS et ayant les bords non finis au même niveau. Pressez. Surpiquez à 6 mm du bord pressé. Bâissez le long de la ligne de couture. Recoupez les valeurs de couture sur le long bord à 6 mm.



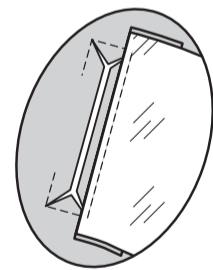
Sur l'ENDROIT, épinglez le passepoil sur le devant droit (illustré) et le devant gauche, en plaçant la ligne de couture le long de la ligne de piqûre du devant, en faisant coïncider les cercles. Bâissez entre les petits cercles.



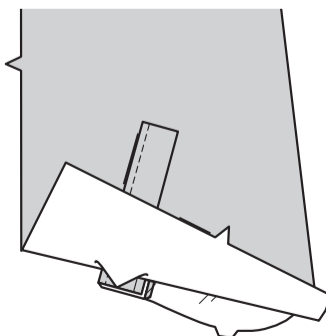
ENDROIT CONTRE ENDROIT, épinglez la PAREMENTURE DE POCHE (4) sur le devant (par-dessus le passepoil), en faisant coïncider les cercles. Piquez le long du bâti précédent entre les petits cercles, en piquant au point arrière sur les cercles pour renforcer la couture. Recoupez la valeur de couture sur le long bord à 6 mm.



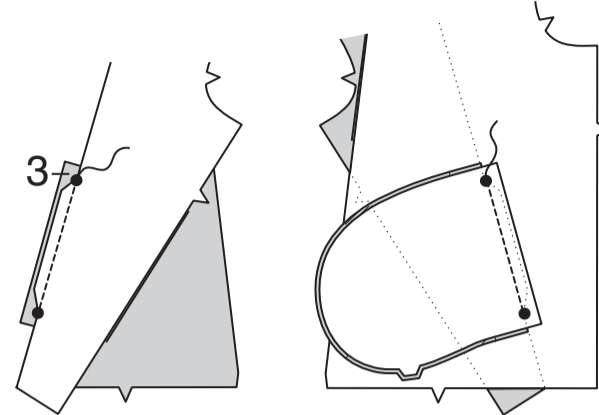
Faites une entaille le long de la ligne de coupe et en diagonale jusqu'aux coins, en veillant à ne pas couper à travers le passepoil ou la parementure.



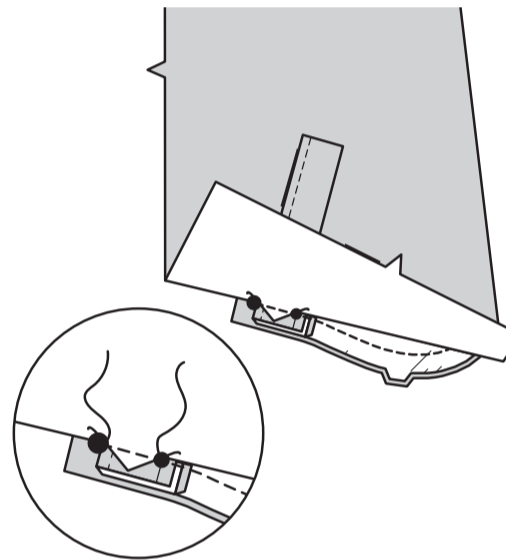
Retournez la doublure et les extrémités triangulaires vers l'INTÉRIEUR, en tirant les extrémités de la bordure entre les extrémités triangulaires, comme illustré. Pressez la doublure à l'opposé du passepoil.



Retournez le bord du côté du devant vers l'EXTÉRIEUR sur les grands cercles, ayant les ENDROITS du devant ensemble. Épinglez la POCHE (3) et le devant sur la ligne de piqûre du côté, en faisant coïncider les grands cercles. Piquez sur la ligne de couture entre les grands cercles.

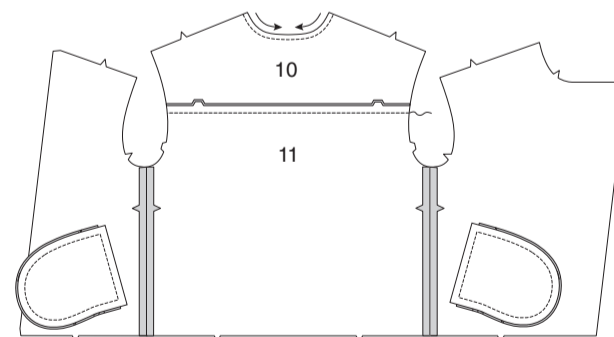


ENDROIT CONTRE ENDROIT, épinglez la poche sur la parementure/passepoil, en faisant coïncider les petits et les grands cercles. Piquez le bord du côté et intérieur de la poche et de la parementure ensemble entre les grands cercles, en saisissant les passepoils et les extrémités triangulaires et en maintenant le devant libre.

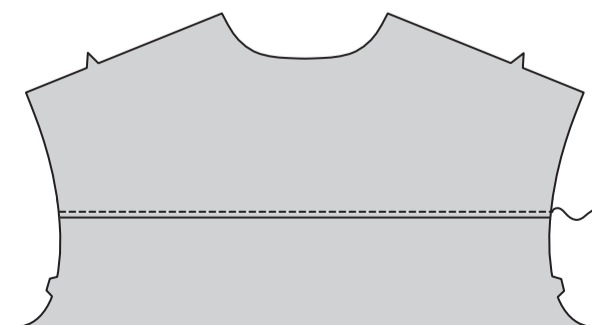


DOS

Faites une **PIQÛRE DE SOUTIEN** sur le bord de l'encolure de l'EMPIÈCEMENT DOS (10) dans le sens des flèches. ENDROIT CONTRE ENDROIT et ayant les bords non finis au même niveau, épinglez le bord inférieur de l'empiecement sur le bord supérieur du DOS (11), en faisant coïncider les milieux et les encoches. Piquez. Pressez la couture vers l'empiecement. Piquez le côté devant et le devant gauche sur le dos, sur les bords du côté.



Sur l'ENDROIT, surpiquez l'empiecement dos à 6 mm de la couture.

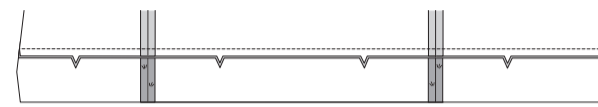


BANDES INFÉRIEURES

Piquez la BANDE DEVANT DROIT INFÉRIEUR (7) et la BANDE DEVANT GAUCHE INFÉRIEUR (9) sur la BANDE DOS INFÉRIEUR (12) sur les extrémités.

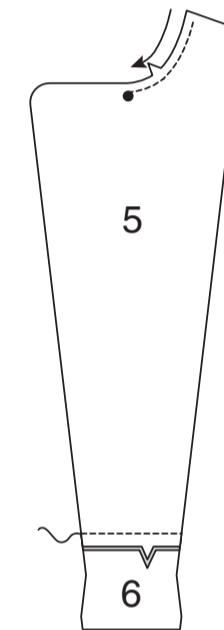


ENDROIT CONTRE ENDROIT et ayant les bords non finis au même niveau, épinglez le bord supérieur de la bande inférieure sur le bord inférieur de la veste, en faisant coïncider les milieux, les coutures et les encoches. Piquez. **COUPEZ LA COUTURE.** Pressez la couture vers la bande, en pressant la bande vers l'extérieur.



Faites une **PIQÛRE DE SOUTIEN** sur le bord de l'encolure du DEVANT DROIT (5) du bord de l'épaule au grand cercle intérieur dans le sens de la flèche.

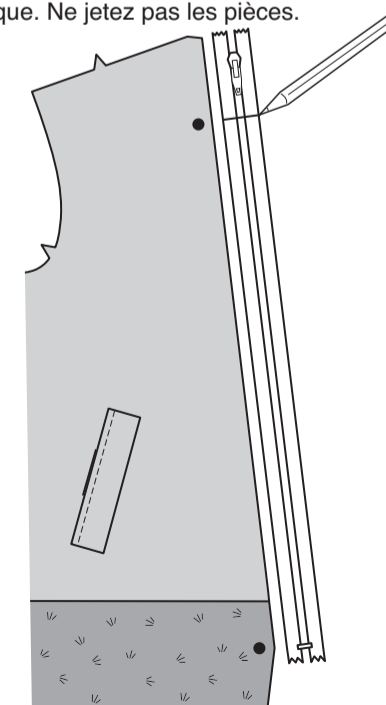
ENDROIT CONTRE ENDROIT et ayant les bords non finis au même niveau, épinglez le bord supérieur de la BANDE DEVANT (6) sur le bord inférieur du devant droit, en faisant coïncider les milieux et les encoches. Piquez. **COUPEZ LA COUTURE.** Pressez la couture vers la bande, en pressant la bande vers l'extérieur.



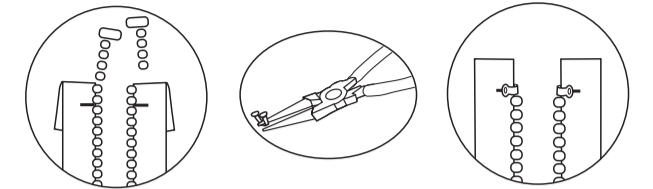
FERMETURE À GLISSIÈRE

NOTE : Raccourcissez toujours les fermetures à glissière séparables de la partie supérieure.

Pour ajuster la longueur de la fermeture à glissière séparable, mesurez le bord de l'ouverture du devant entre les grands cercles sur le côté devant droit et la bande devant droit inférieur. Marquez la longueur désirée sur le ruban de la fermeture, en mesurant depuis le bord inférieur de l'arrêt inférieur. Avec la tirette de la fermeture bien au-dessous de la marque, découpez 2.5 cm extra de la fermeture au-dessus de la marque. Ne jetez pas les pièces.



Enlevez les dents de la fermeture au-dessus de la marque. En utilisant des pinces, ouvrez les arrêts supérieurs et enlevez-les des pièces séparées de la fermeture. Installez de nouveau les arrêts supérieurs en les pinçant sur place au-dessus des dernières dents restantes.

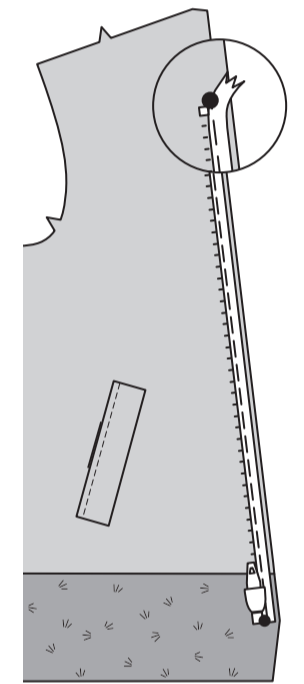


Séparez la fermeture.

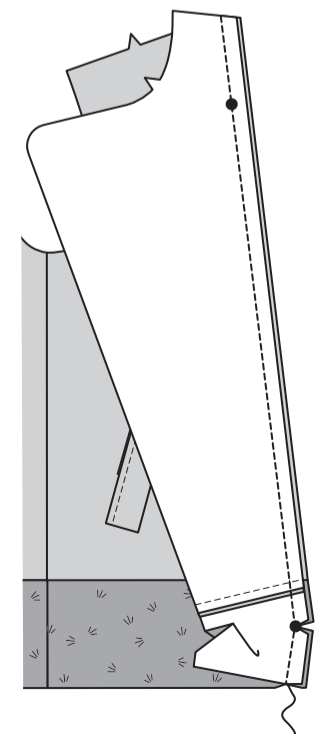
Sur l'ENDROIT, épinglez le côté à curseur de la fermeture, vers le bas sur le bord de l'ouverture du CÔTÉ DEVANT DROIT, avec l'extrémité inférieure de la fermeture au grand cercle, le ruban à l'intérieur de la valeur de couture avec le bord inférieur des dents étendu 1.5 mm au-delà de la ligne de couture.

Amenez l'extrémité supérieure du ruban de la fermeture dans la valeur de couture, comme illustré. Bâissez.

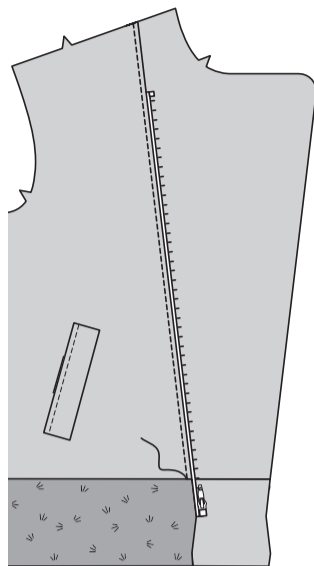
ASTUCE – pour éviter une piqûre irrégulière autour de la patte et du curseur, arrêtez la piqûre juste avant d'atteindre le curseur. En laissant l'aiguille dans le tissu, soulevez le pied-de-biche et tirez le curseur vers le haut, au-dessous de l'aiguille. Abaissez le pied-de-biche et continuez la piqûre.



ENDROIT CONTRE ENDROIT et ayant les bords non finis au même niveau, épinglez le devant droit sur le côté devant droit le long des bords du côté devant (par-dessus la fermeture), en faisant coïncider les grands cercles. Piquez du bord de l'épaule au bord inférieur de la bande. Crantez vers la piqûre sur le grand cercle inférieur. Pressez la couture vers le côté devant.

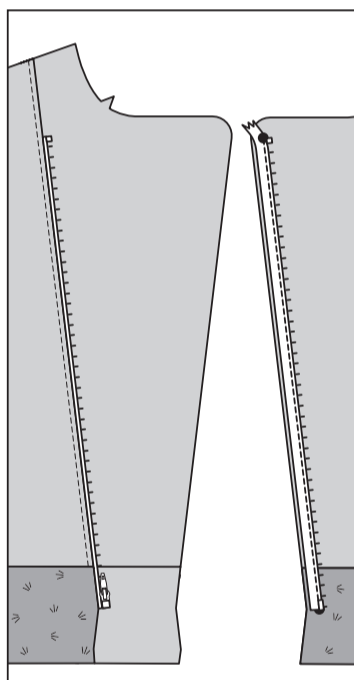


Sur l'ENDROIT, surpiquez le côté devant à 6 mm de la couture du bord de l'épaule au bord supérieur de la bande.



Sur l'ENDROIT, épinglez le côté restant de la fermeture, vers le bas sur le bord de l'ouverture du DEVANT GAUCHE comme décrit pour le côté devant. Assurez-vous que les deux côtés de la fermeture soient alignés. Bâissez.

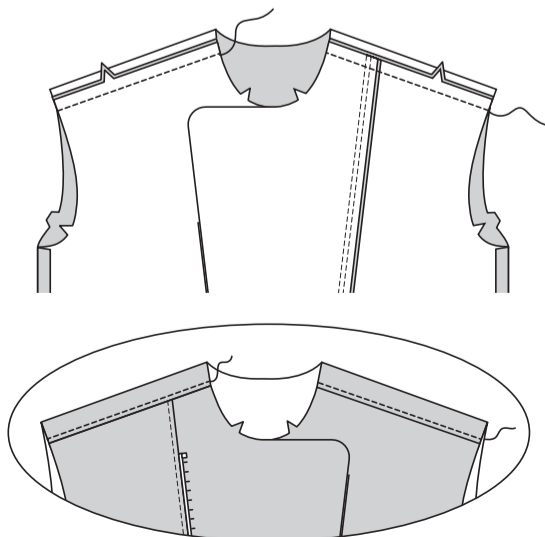
En utilisant un pied à fermeture réglable, piquez la fermeture en place à 1.5 cm des bords non finis.



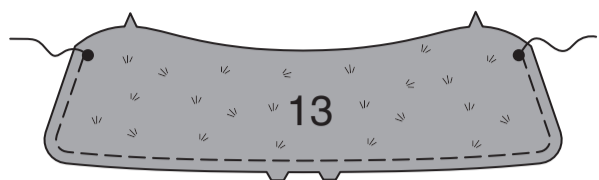
COL ET PAREMENTURE

Piquez le devant et le dos sur les bords de l'épaule. Pressez la couture vers le dos.

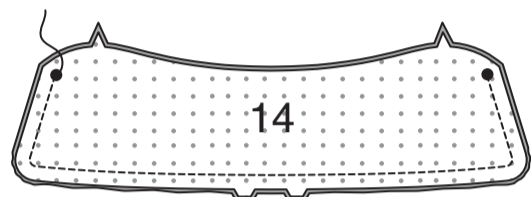
Sur l'ENDROIT, surpiquez l'empiècement à 6 mm de la couture d'épaule.



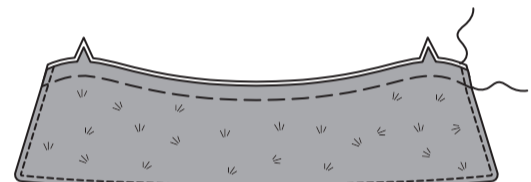
Pour soutenir le bord à double encoche du DESSUS DE COL (13) entre les grands cercles, relâchez légèrement la tension de l'aiguille. Sur l'ENDROIT, piquez à 1.3 cm du bord coupé en utilisant un long point.



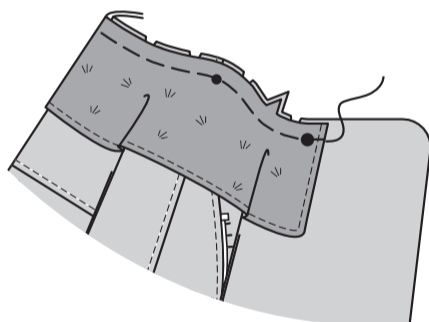
ENDROIT CONTRE ENDROIT et ayant les bords non finis au même niveau, épinglez le dessus de col sur le DESSOUS DE COL (14), en faisant coïncider les grands cercles et le bord à double encoche, en tirant sur le fauil pour ajuster. Piquez le bord à double encoche entre les grands cercles. **COUPEZ LA COUTURE.**



Retournez le col ; pressez. Bâissez ensemble les bords non finis. Sur l'ENDROIT, surpiquez le col à 6 mm du bord fini.

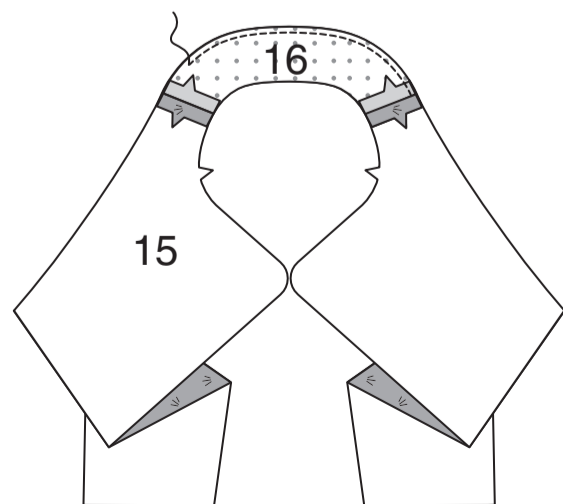


Crantez le bord de l'encolure de la veste vers la piqûre de soutien entre les grands cercles. Sur l'ENDROIT, épinglez le col (côté du dessous de col) sur la veste, en faisant coïncider les grands cercles et les encoches, en plaçant le petit cercle intérieur sur la couture d'épaule. Bâissez.



Pour finir le bord inférieur de la PAREMENTURE DOS (16), piquez à 6 mm du bord, rentrez le bord le long de la piqûre et piquez au point droit, OU au point zigzag ou surjetez les bords non finis.

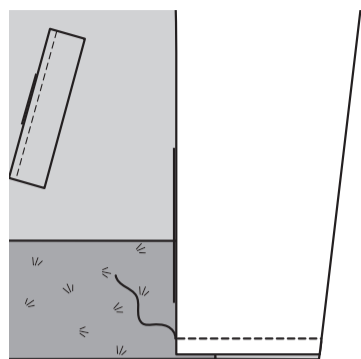
Piquez la parementure dos et la PAREMENTURE DEVANT (15) sur les bords de l'épaule.



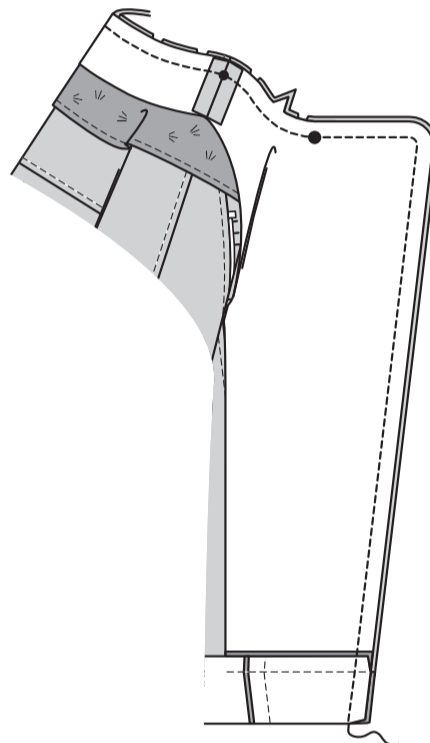
ENDROIT CONTRE ENDROIT et ayant les bords non finis au même niveau, épinglez le bord inférieur de la parementure devant sur le bord inférieur des bandes inférieures.

Note : Le bord de la parementure s'étendra au-delà de la couture de la bande.

Piquez. Pressez la couture à l'opposé de la bande.



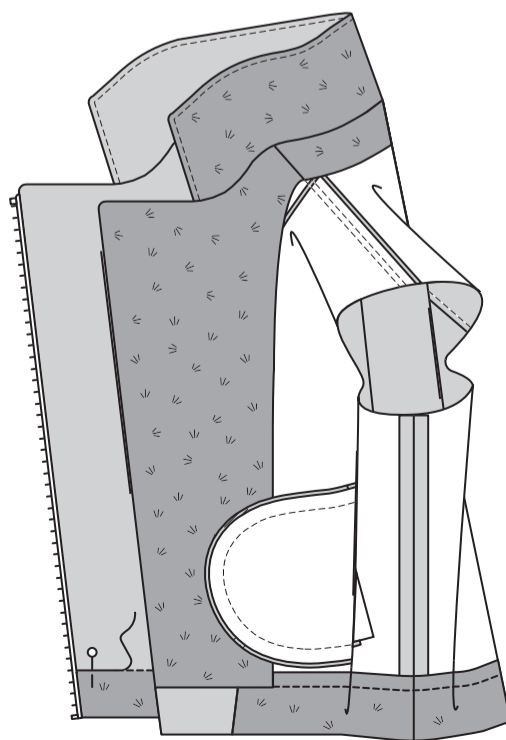
Pliez les bandes vers l'EXTÉRIEUR le long de la ligne de pliure. ENDROIT CONTRE ENDROIT et ayant les bords non finis au même niveau, épinglez la parementure sur la veste, le long des bords du devant, de l'encolure et de la bande, en faisant coïncider les milieux, les coutures, les grands cercles et les encoches. Piquez. **COUPEZ LA COUTURE.**



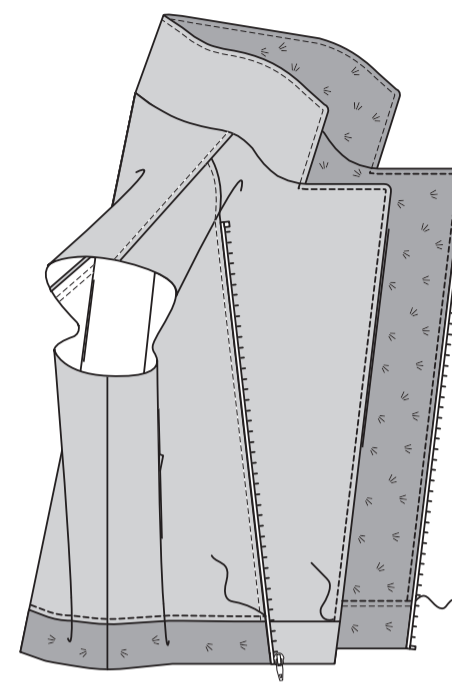
Retournez la parementure vers l'INTÉRIEUR ; pressez, en pressant le col vers l'extérieur.

Pressez la parementure de bande vers l'INTÉRIEUR le long de la ligne de pliure.

Sur l'ENVERS, épinglez le bord non fini de la bande par-dessus la couture, en plaçant les épingles sur l'ENDROIT. Sur l'ENDROIT, piquez dans le sillon de la couture du bord devant du devant gauche jusqu'au bord du côté devant du côté devant droit, en saisissant le bord non fini de la parementure de bande sur l'ENVERS.

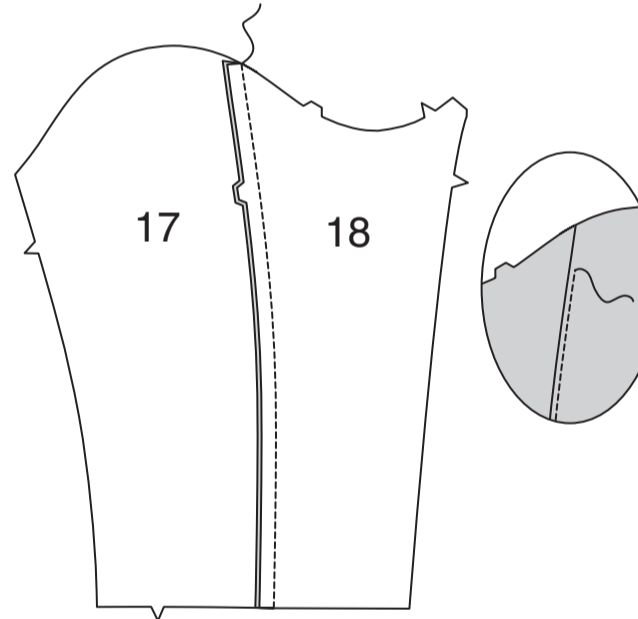


Sur l'ENDROIT, surpiquez à 6 mm de la piqûre précédente du sillon. Surpiquez à 6 mm du devant gauche et du bord du revers jusqu'au bord supérieur de la bande, en piquant à angle droit sur le col. Surpiquez à 6 mm du devant droit et du bord du revers jusqu'au bord inférieur de la bande, en piquant à angle droit sur le col.

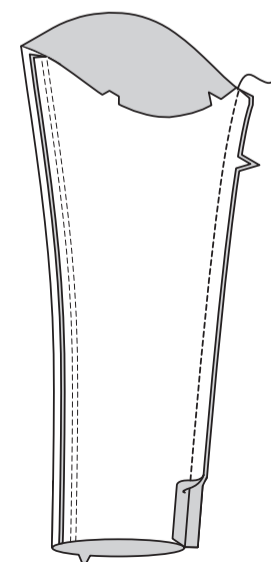


MANCHE

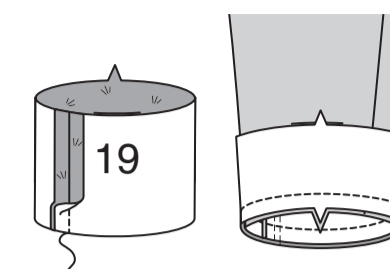
ENDROIT CONTRE ENDROIT et ayant les bords non finis au même niveau, épinglez le DESSUS DE MANCHE (17) sur le DESSOUS DE MANCHE (18) le long du bord à double encoche, en faisant coïncider les encoches. Pressez la couture vers le dessus de manche. Sur l'ENDROIT, surpiquez le dessus de manche à 6 mm de la couture.



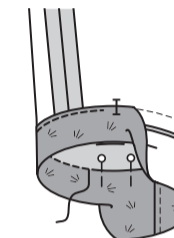
ENDROIT CONTRE ENDROIT et ayant les bords non finis au même niveau, épinglez le dessus de manche sur le dessous de manche le long du bord à simple encoche, en faisant coïncider les encoches. Ouvrez la couture au fer.



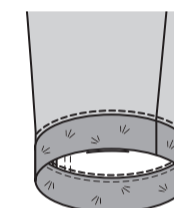
Piquez les extrémités de la BANDE DE MANCHE (19). Sur l'ENDROIT, épinglez le bord supérieur de la bande de manche sur le bord inférieur de la manche, en faisant coïncider les coutures et les encoches. Piquez. Pressez la couture vers la bande, en pressant la bande vers l'extérieur.



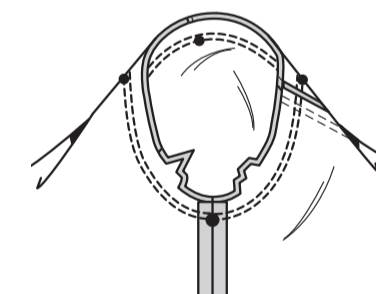
Retourner la bande de manche vers l'INTÉRIEUR le long de la ligne de pliure ; pressez. Sur l'ENVERS, épinglez le bord non fini de la bande par-dessus la couture, en plaçant les épingles sur l'ENDROIT. Sur l'ENDROIT, piquez dans le sillon de la couture, en saisissant le bord non fini de la parementure de bande sur l'ENVERS.



Sur l'ENDROIT, surpiquez la manche à 6 mm de la piqûre précédente du sillon.



Retournez la manche à l'ENDROIT. Tenez la veste à l'ENVERS avec l'emmanchure vers vous. ENDROIT CONTRE ENDROIT, épinglez la manche sur le bord de l'emmanchure avec le petit cercle du milieu sur la couture d'épaule et le grand cercle sur la couture du côté, en faisant coïncider les encoches et les petits cercles restants. Bâissez. Piquez, puis piquez à 3 mm de la première piqûre. Recoupez la couture au-dessous des encoches près de la piqûre. Ne pressez que la valeur de couture, en rétrécissant l'ampleur.



Sur l'ENDROIT, surpiquez le devant et le dos à 6 mm de la couture d'emmanchure.

