

FRANÇAIS

ME2131


PAGE 1 DE 3

ALISSAH THREADS

knowME[™]


BY mimi g

1-800-782-0323

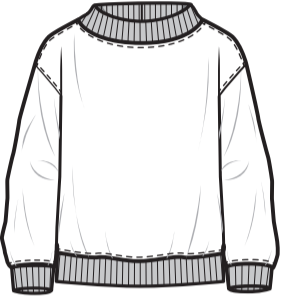


SCANNEZ LE CODE QR POUR ACCÉDER AU TUTORIEL ÉTAPE PAR ÉTAPE EN VIDÉO

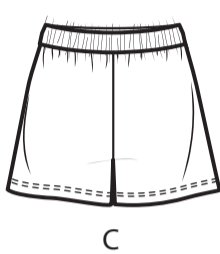
@alissahthreads




A




B



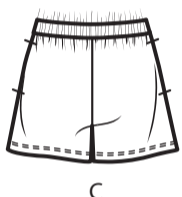
C



A

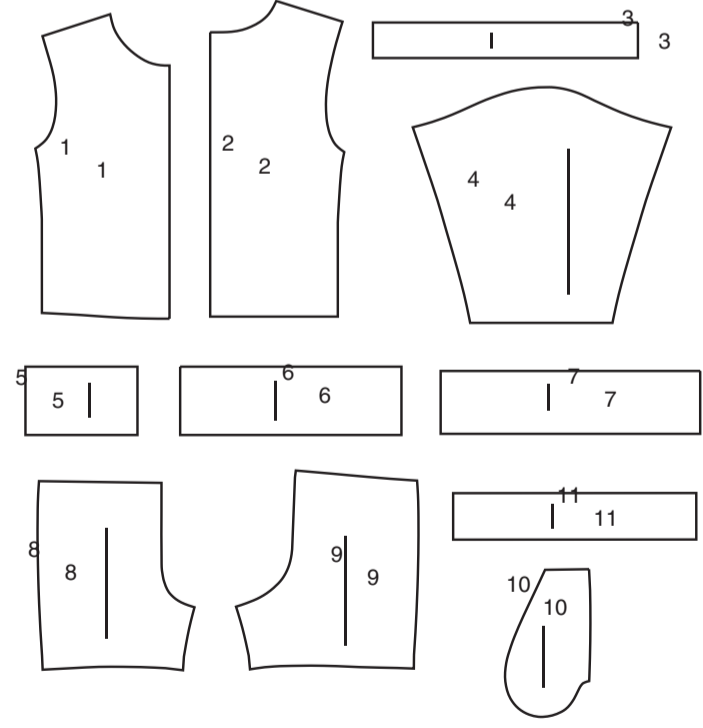


B



C

11 PIÈCES DU PATRON



1 DEVANT - A, B

2 DOS - A, B

3 PIED DE COL - A

4 MANCHE - A, B

5 BANDE DE MANCHE - A, B

6 BANDE INFÉRIEURE- A, B

7 PIED DE COL - B

8 DEVANT - C

9 DOS - C


10 POCHE - C

11 COULISSE – C


MARQUES DU PATRON

ADAPTER SI NÉCESSAIRE


COUPER ET MARQUER




FLÈCHE DU DROIT-FIL: Posez sur le droit-fil du tissu parallèle à la lisière ou à la pliure.




LIGNE DE PLIURE: Placez la ligne sur la pliure du tissu.




MARQUE DE BOUTONNIÈRE: Indique la longueur exacte et l'emplacement des boutonsnières.




MARQUE DE BOUTON: Indique l'emplacement du bouton.



ENCOCHES ET SYMBOLES: Pour faire coïncider les coutures et les détails d'assemblage.

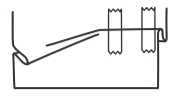


Indique la Ligne de Poitrine, Ligne de Taille, les Hanches et/ou le Tour de Bras. Les Mesures font référence à la circonférence du Vêtement Fini (Mesures du corps + Aï-sance du port + Aïssance du design). Ajustez le patron si nécessaire. La mesure ne comprend pas les plis, les pinces et les valeurs de couture.

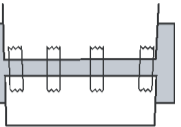


VALEUR DE COUTURE COMPRISE: 1.5cm, sauf différemment indiqué, mais pas im-primé sur le patron.

Longez ou Raccourcissez aux lignes d'ajustement (=) ou où il est indiqué sur le patron. S'il faut ajouter une longueur considérable, vous pouvez acheter du tissu supplémentaire.



POUR RACCOURCIR: Pliez le long de la ligne d'ajustement. Faire une pliure la moitié de la quantité nécessaire. Adhèrent en place.



POUR ALLONGER: Coupez entre les lignes d'ajustement. Etendez la quantité néces-saire, en tenant les bords parallèles. Adhèrent sur le pa-pier.

Lorsque les lignes de Modification ne se trouvent pas sur le patron, allongez ou raccourcissez au bord in-férieur.

RÉTRÉCISSEZ LE TISSU qui n'est pas étiqueté prérétrécit. Repassez.

ENTOUREZ LE PLAN DE COUPE pour le Modèle, la Taille, la Largeur du Tissu.

Utilisez les plans de coupe AVEC SENS pour les tissus à motif ayant un sens, sens, poil ou surfaces nuancées. Puisque la plupart de tissus de tricot ont la surface nuancée, on utilise un plan de coupe avec sens.

Pour les ÉPAISSEURS DOUBLES (AVEC PLIURE), pliez le tissu endroit contre endroit.

* ÉPAISSEURS DOUBLES (SANS PLIURE) - Pour les tissus avec sens, pliez le tissu transver-salement, endroit contre endroit. Marquez comme illustré. Coupez le long de la pliure transversale du tissu (A). Retournez l'épaisseur supérieure sur 180° pour que les flèches aillent dans la même direc-tion et posez-la sur l'épaisseur in-férieure, endroit contre endroit (B).

Pour une ÉPAISSEUR SIMPLE - Posez le tissu, endroit vers le haut. (Pour les Tissus à Fourrure, placez le poil vers le bas).

★ Coupez d'abord les autres pièces, en laissant assez de tissu pour couper cette pièce. Ouvrez le tissu. Pour les pièces "Coupez 1", coupez la pièce une fois sur une épaisseur simple avec la pièce vers le haut sur l'endroit du tissu.

La pièce du patron peut avoir des lignes de coupe pour plusieurs tailles. Choisissez la ligne de coupe correcte ou les pièces de pa-tron pour votre taille.

Avant de COUPER, placez toutes les pièces sur le tissu selon le plan de coupe. Epinglez. (Les plans montrent l'emplacement approximatif des pièces de patron, lequel peut varier selon la taille du patron). Coupez EXACTEMENT, en maintenant les encoches vers l'extérieur.

Avant d'enlever le patron, REPORTEZ LES MARQUES et les lignes d'assemblage sur l'Envers du Tissu, en utilisant la mé-thode à Épingles et à Craie ou le Papier à Calquer et la Roulette de Couturière. Les marques nécessaires sur l'endroit du tissu doivent être faites au fil.

NOTE: Les parties encadrées avec des pointillées (a! b! c!) dans les plans représentent les pièces coupées selon les mesures données.

PLANS DE COUPE

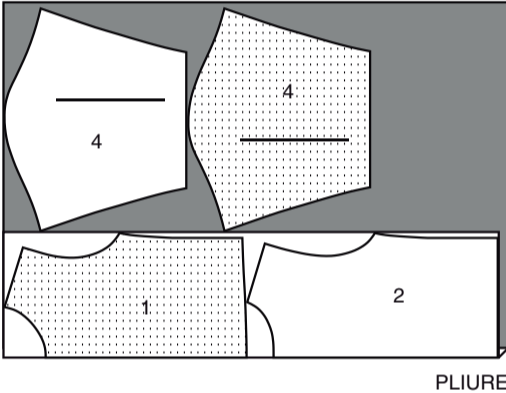
SWEAT-SHIRT A, B

PIÈCES 1 2 4

150 CM

AVEC SENS

TOUTES LES TAILLES



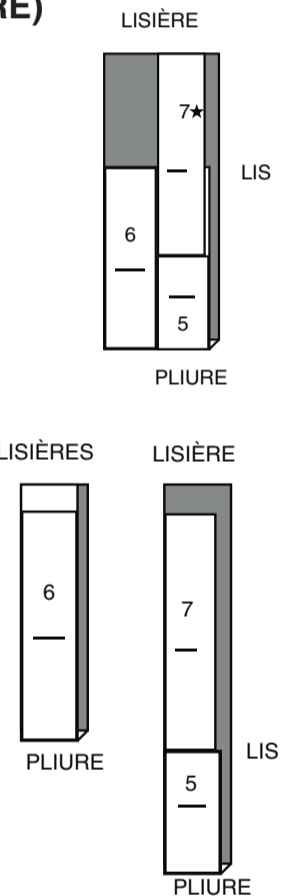
CONTRASTE B (PIED DE COL, BANDES DE MANCHE, BANDE INFÉRIEURE)

PIÈCES 5 6 7

150 CM

AVEC SENS

TAILLES TP P M G



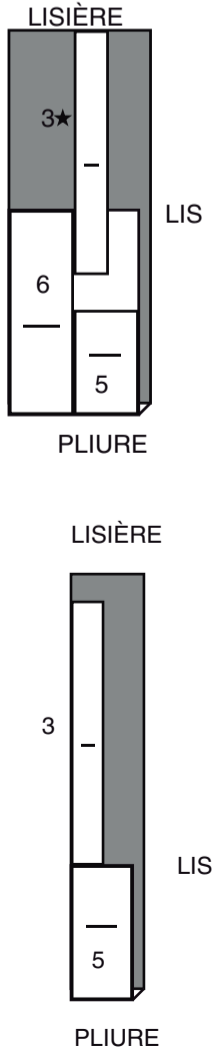
CONTRASTE A (PIED DE COL, BANDES DE MANCHE, BANDES INFÉRIEURES)

PIÈCES 3 5 6

150 CM

AVEC SENS

TAILLES TP P M



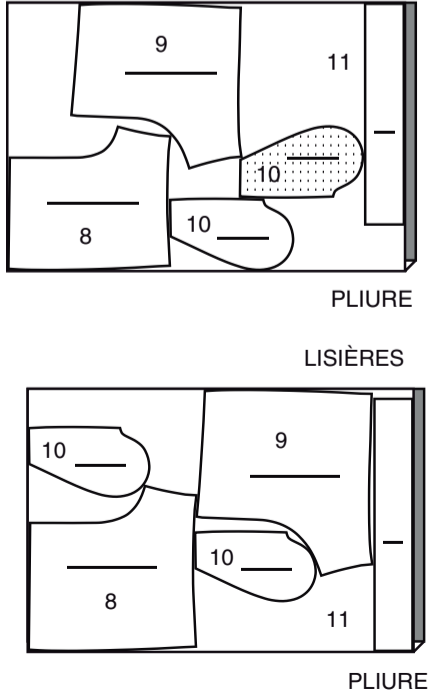
SHORT C

PIÈCES 8 9 10 11

150 CM

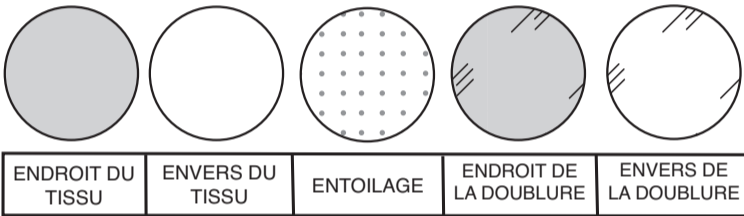
AVEC SENS

TAILLES TP P M G



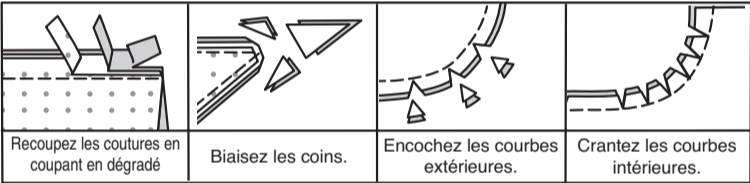
INFORMATION DE COUTURE

LÉGENDE DES CROQUIS



VALEURS DE COUTURE

Utilisez des valeurs de couture de 1.5 cm sauf indiqué différemment.



ÉPINGLER ET AJUSTER

Epinglez ou bâtissez les coutures, ENDROIT CONTRE ENDROIT, en faisant coïncider les encoches. Ajustez le vêtement avant de pi-quer les coutures principales.

PRESSER

Pressez les valeurs de couture ensemble; puis ouvrez-les au fer sauf indiqué différemment. Crantez-les si nécessaire de sorte qu'elles restent à plat.

GLOSSAIRE

Les termes de couture imprimés en **CARACTÈRES GRAS** ont l'aide d'une Vidéo de Tutoriel de couture. Scannez le **CODE QR** pour regarder les vidéos :

DOUBLE-PIQÛRE – reportez-vous à la vidéo « comment faire une dou-ble-piqûre ».

POINTS COULÉS – reportez-vous à la vidéo « comment faire des points coulés ».

PIQÛRE DE SOUTIEN - reportez-vous à la vidéo « comment faire une piqûre de soutien ».

SURPIQUER - reportez-vous à la vidéo « comment faire une surpiqûre ».



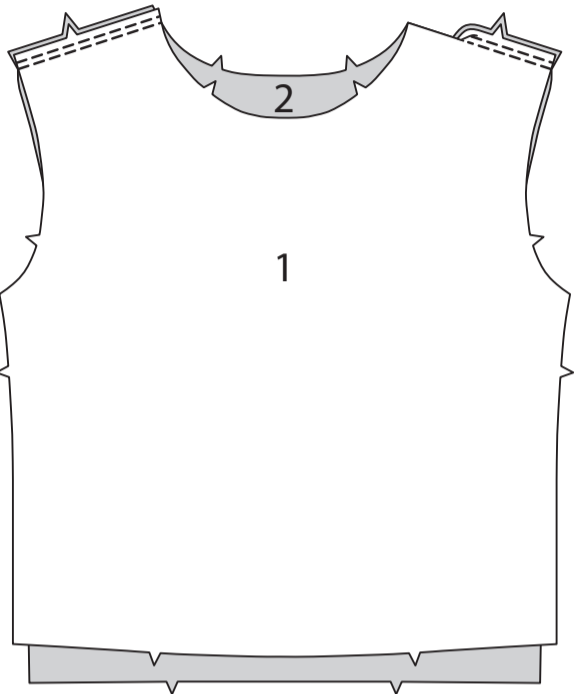
@alissahthreads

HAUT A, B

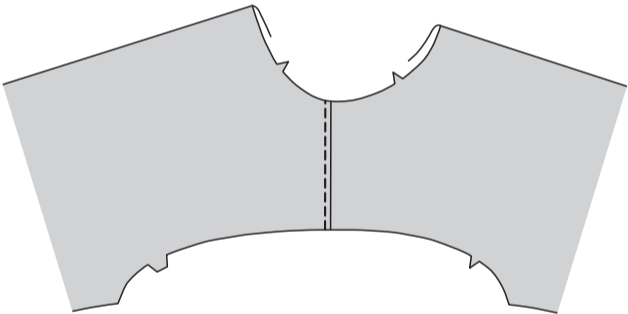
NOTE : Étendez uniformément le tissu devant et derrière l’aiguille au fur et à mesure que vous piquez.
NOTE : Au-dessous de chaque sous-titre, les croquis montrent le premier modèle, sauf indiqué différemment.

DEVANT, DOS ET MANCHE

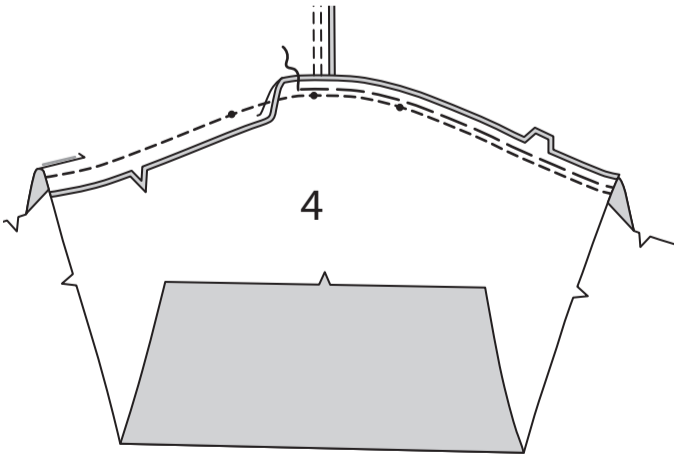
Piquez le **DEVANT** (1) et le **DOS** (2) sur les épaules en coutures à **DOUBLE-PIQÛRE**. Pressez les coutures vers le dos.



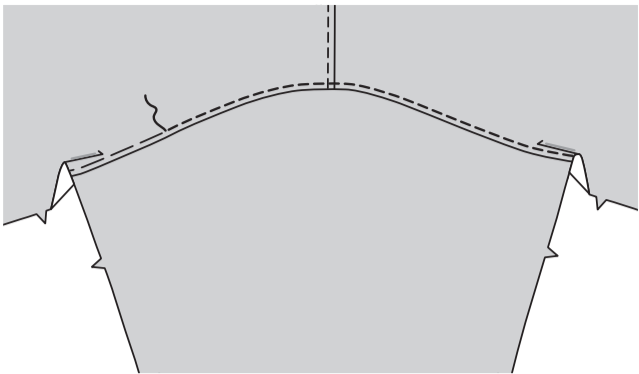
SURPIQUEZ les coutures d’épaule. **Facultatif :** piquez l’épaule avec un point simple et ouvrez la couture au fer. **SURPIQUEZ** la couture sur le devant et le dos.



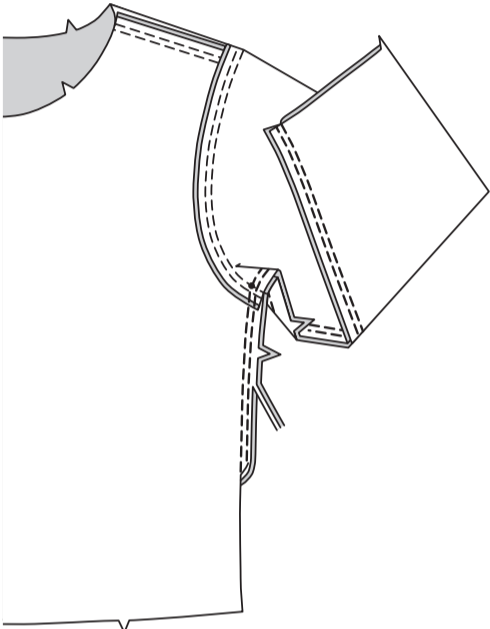
ENDROIT CONTRE ENDROIT, épinglez la **MANCHE** (4) sur le bord de l’emmanchure, en plaçant le petit cercle du milieu sur la couture d’épaule, en faisant coïncider les petits cercles. Piquez, puis piquez à 6 mm de la valeur de couture. Recoupez près de la piqûre. Pressez la couture vers l’emmanchure.



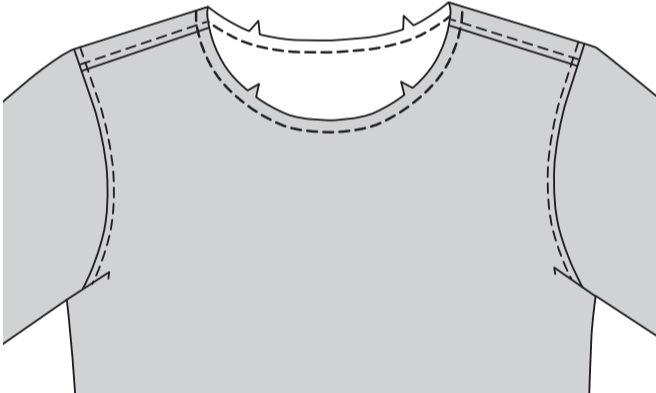
SURPIQUEZ les coutures d’emmanchure.



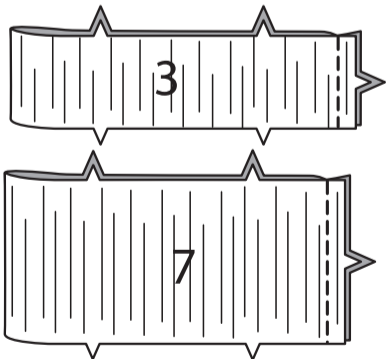
Épinglez le devant et le dos ensemble sur les côtés ; épinglez ensemble les bords de la manche.
Piquez en couture continue, en pivotant au petit cercle. Piquez de nouveau à 6 mm de la valeur de couture. Recoupez près de la piqûre. Pressez les coutures vers le dos.



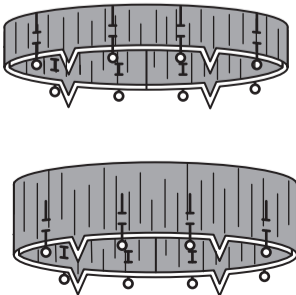
Faites une **PIQÛRE DE SOUTIEN** sur le bord de l’encolure.



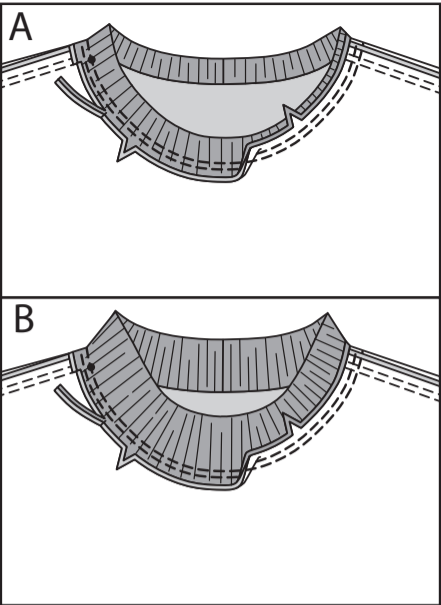
Piquez ensemble les extrémités du **PIED DE COL** (3) ou du **PIED DE COL** (7).



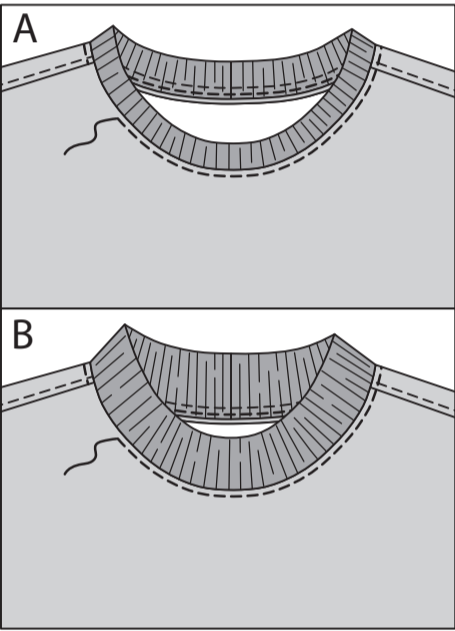
ENVERS CONTRE ENVERS, pliez le pied de col en deux dans le sens de la longueur ; pressez légèrement. Épinglez ensemble les bords non finis.



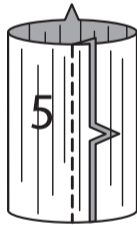
Épinglez le pied de col sur le haut, en faisant coïncider les milieux et les encoches, en plaçant les petits cercles sur les coutures d’épaule. Piquez, en étendant le pied de col pour ajuster. Piquez de nouveau à 6 mm de la valeur de couture. Recoupez près de la piqûre. Pressez la couture vers le haut.



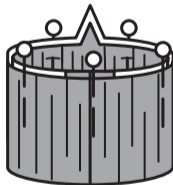
SURPIQUEZ la couture d’encolure.



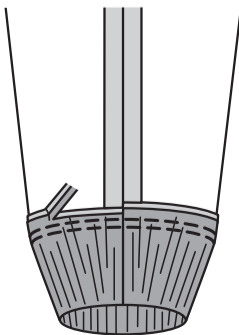
Piquez ensemble les extrémités de la **BANDE DE MANCHE** (5).



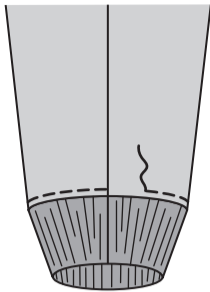
ENVERS CONTRE ENVERS, pliez la bande en deux dans le sens de la longueur ; pressez légèrement. Épinglez ensemble les bords non finis.



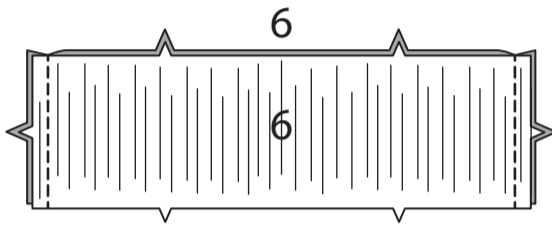
Épinglez la bande sur la manche, en faisant coïncider les coutures, comme illustré. Piquez, en étendant la bande pour ajuster, puis piquez à 6 mm de la valeur de couture. Recoupez près de la piqûre. Relevez la couture au fer.



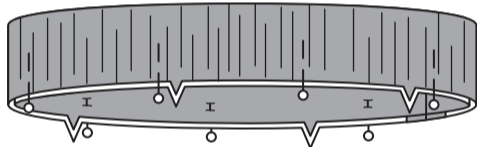
SURPIQUEZ le bord inférieur de la manche.



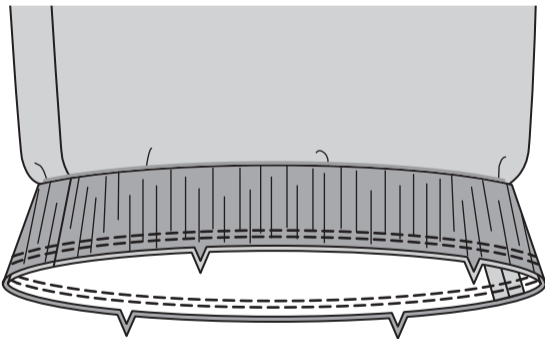
Piquez les pièces de la **BANDE INFÉRIEURE** (6) ensemble sur les bords du côté.



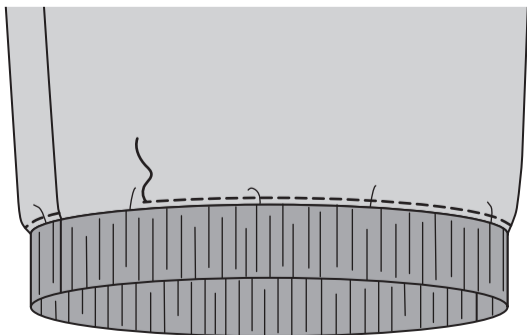
ENVERS CONTRE ENVERS, pliez la bande inférieure en deux dans le sens de la longueur ; pressez légèrement. Épinglez ensemble les bords non finis.



Épinglez la bande inférieure sur le haut, en faisant coïncider les coutures et les encoches, comme illustré.
Piquez, en étendant la bande inférieure pour ajuster, puis piquez à 6 mm de la valeur de couture. Recoupez près de la piqûre. Relevez la couture au fer.



SURPIQUEZ le bord inférieur du haut.

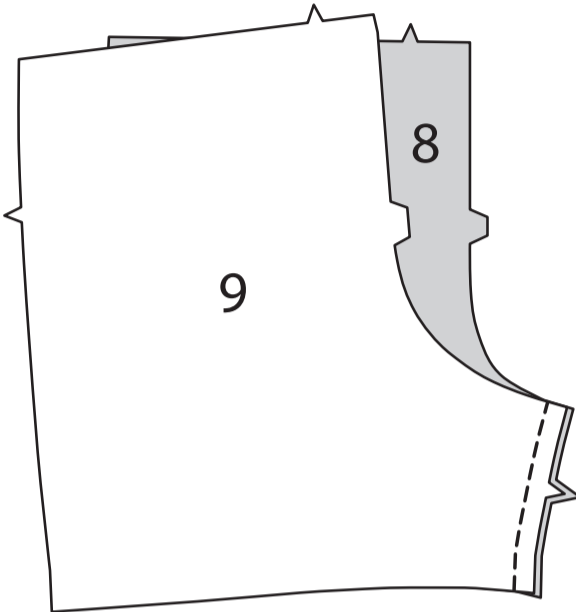


SHORT C

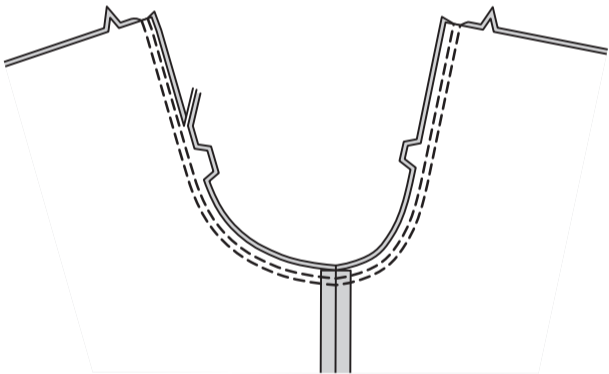
NOTE : Étendez uniformément le tissu devant et derrière l'aiguille au fur et à mesure que vous piquez.

DEVANT ET DOS

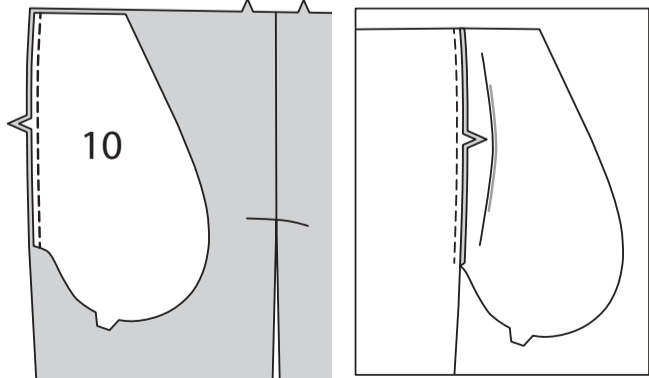
Piquez le DEVANT (8) et le DOS (9) sur le bord intérieur de la jambe.



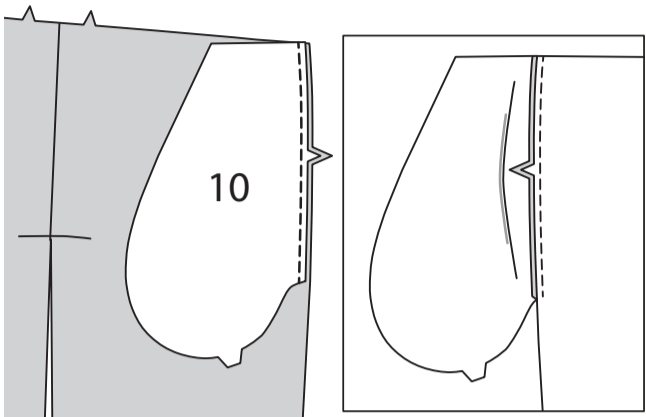
Piquez la couture d'entrejambe, puis piquez à 6 mm. Recoupez près de la seconde piqûre.



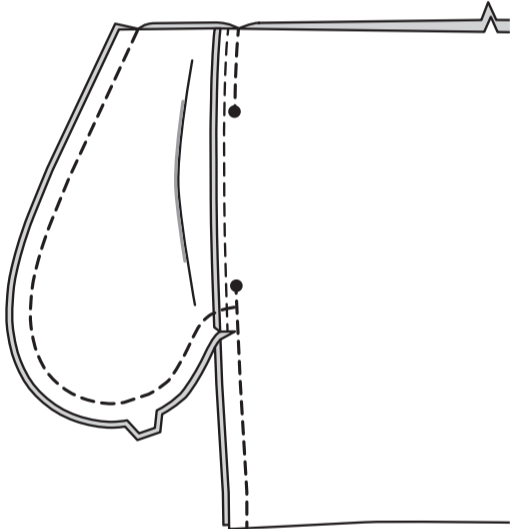
Piquez une pièce de la POCHE (10) et le devant sur chaque côté en couture de 6 mm. Pressez les coutures vers les poches.



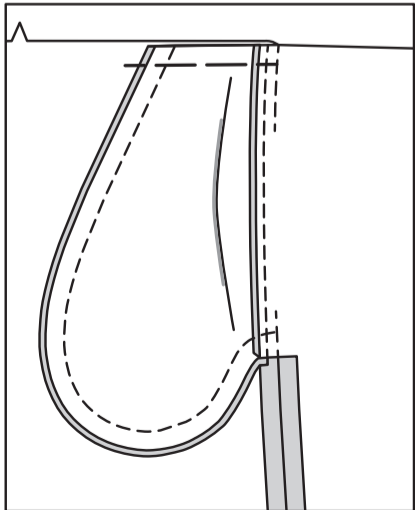
Piquez une pièce restante de la poche et le dos sur chaque côté en couture de 6 mm. Pressez les coutures vers les poches.



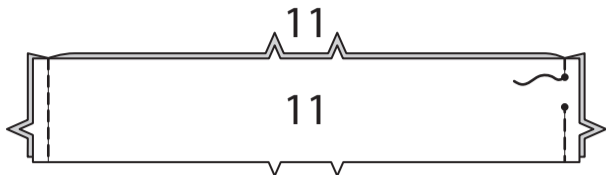
Piquez le devant et le dos ensemble sur les côtés, en laissant ouvert entre les grands cercles. Piquez les bords de la poche ensemble jusqu'aux coutures latérales. Crantez les valeurs de couture du dos au-dessous des poches.



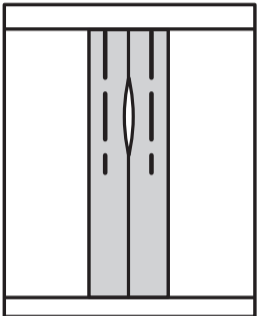
Retournez les poches vers le devant le long des lignes de couture ; pressez. Bâissez à travers les bords supérieurs.



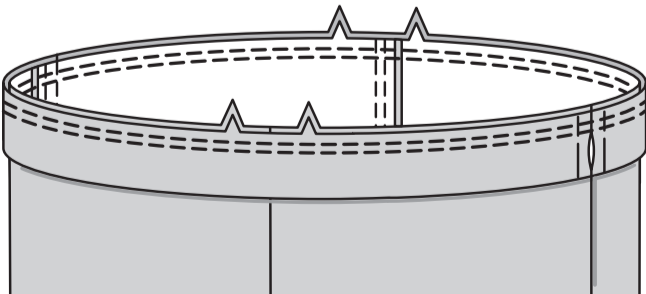
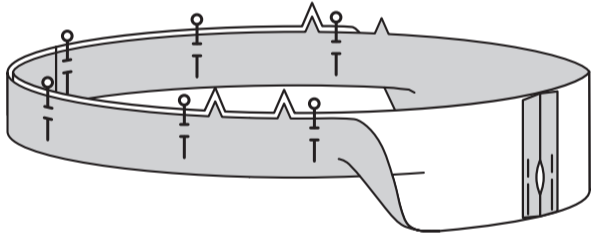
Piquez les pièces de la COULISSE (11) ensemble sur les côtés, en laissant le côté gauche ouvert entre les petits cercles, comme illustré. Pour faire passer facilement l'élastique à travers la coulisse, bâtisiez les bords des valeurs de couture près de l'ouverture, comme illustré.



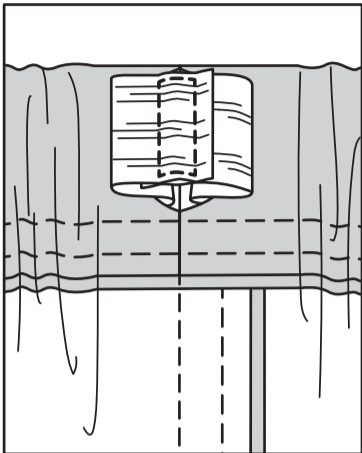
ENVERS CONTRE ENVERS, pliez la coulisse en deux dans le sens de la longueur. Pressez. Épinglez ensemble les bords non finis.



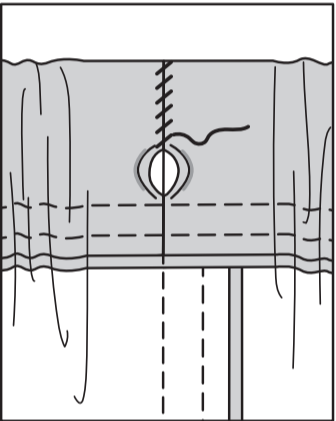
Épinglez la coulisse sur le bord supérieur du short, en faisant coïncider les milieux et les coutures latérales. Piquez, puis piquez à 6 mm de la valeur de couture. Recoupez près de la piqûre. Pressez la couture vers le short.



Coupez l'élastique de la mesure de la taille, plus 2.5 cm. Enfilez l'élastique dans l'ouverture. Superposez les extrémités et fixez-les en utilisant une épingle de sûreté. Essayez ; ajustez si nécessaire. Piquez les extrémités de l'élastique solidement.



Cousez ensemble les bords de l'ouverture aux **POINTS COULÉS**.



Relevez un ourlet sur le bord inférieur du short. Bâissez près de la pliure. Repliez 6 mm sur le bord non fini. Bâtisiez l'ourlet en place près du bord supérieur. Pressez. **SURPIQUEZ** l'ourlet le long du bâti supérieur. **SURPIQUEZ** de nouveau à 6 mm au-dessous de la piqûre précédente.

