

Deutsch

ME2131

SEITE 1 SEITEN 3

ALISSAH THREADS

knowME<sup>TM</sup>

BY mimi g

1-800-782-0323

SCANNEN SIE DEN QR-CODE FÜR EIN SCHRITT-FÜR-SCHRITT-VIDEO-TUTORIAL

@alissahthreads

A

B

C

A

B

C

11 SCHNITTEILE

1

2

3

4

5

6

7

8

9

10

11

1 VORDERTEIL - A,B

2 RÜCKENTEIL - A,B

3 NACKENBAND - A

4 ÄRMEL - A,B

5 ÄRMELBAND - A,B

6 UNTERES BAND - A,B

7 NACKENBAND - B

8 VORDERTEIL - C

9 RÜCKENTEIL - C

10 TASCHE - C

11 TUNNEL C

MUSTERMARKIERUNGEN

GEGEBENENFALLS ANPASSEN

SCHNEIDEN UND MARKIEREN

FADENLAUF: Legen Sie die Linie auf den geraden Fadenlauf des Stoffes, parallel zur Webkante oder zum Stoffbruch.

FALTLINE: Legen Sie die Linie auf den Stoffbruch.

KNOPFMARKIERUNG: Zeigt die Platzierung der Knöpfe an.

KERBEN UND SYMBOLE: Für passende Nähte und Ausführungsdetails.

Bezeichnet die Brustlinie, die Taillenlinie, die Hüfte und/oder den Bizeps. Die Maße beziehen sich auf den Umfang des fertigen Kleidungsstücks (Körpermaß + Trageerleichterung + Design-Erleichterung). Passen Sie das Schnittmuster bei Bedarf an. Die Maße schließen Falten, Biesen, Abnäher und Nahtzugaben aus.

NAHTZUGABE: 1.5 cm enthalten, sofern nicht anders angegeben, aber nicht auf dem Gewebe aufgedruckt.

ZUM VERLÄNGERN: Schneiden Sie zwischen den Anpassungslinien. Verteilen Sie den Betrag nach Bedarf, halten Sie die Kanten parallel. Kleben Sie über das Papier.

ZUM VERKÜRZEN: Falten Sie entlang der Anpassungslinie. Machen Sie eine Falte mit der Hälfte der benötigten Menge. Aufkleben.

Verlängern oder verkürzen Sie an den Anpassungslinien (=) oder an den auf dem Muster angegebenen Stellen. Wenn eine größere Länge hinzugefügt wird, müssen Sie eventuell zusätzlichen Stoff kaufen.

SCHNUPFEN Sie den STOFF, wenn er nicht als vorgeschrumpt gekennzeichnet ist. Drücken Sie.

KREISEN Sie die ZEICHNUNG für Modell, Größe, Stoffbreite. Verwenden Sie das Auflageplan MIT STRICHRICHTUNG für Stoffe mit Einwegmustern, Strichrichtung, Flor oder Oberflächenschattierung. Da die meisten Maschenwaren Oberflächenschattierungen aufweisen, wird ein Auflageplan mit Strichrichtung verwendet.

Für DOPPELTE DICKE (MIT STOFFBRUCH) - falten Sie den Stoff rechts auf rechts.

\*DOPPELTE DICKE (OHNE STOFFBRUCH) - Für Stoffe mit Strichrichtung falten Sie den Stoff quer, rechts auf rechts. Markieren Sie wie gezeigt. Schneiden Sie entlang der Querfalte des Stoffes (A). Drehen Sie die obere Lage um 180°, so dass die Pfeile in die gleiche Richtung zeigen, und legen Sie über die untere Lage, rechts auf rechts (B).

Für EINZELNE DICKE - legen Sie den Stoff mit der rechten Seite nach oben. (Für Pelzflor-Stoffe legen Sie die Florseite nach unten.)

★ Schneiden Sie zuerst die anderen Teile aus, so dass genügend Stoff zum Zuschneiden dieses Teils vorhanden ist. Öffnen Sie den Stoff. Schneiden Sie bei "Schnitt 1"-Teilen das Teil einmal auf einer einzelnen Dicke mit der Stoffseite nach oben auf der rechten Seite des Stoffes zu.

Das Schnittmuster kann Schnittlinien für mehrere Größen enthalten. Wählen Sie die richtige Schnittlinie oder die Schnittmuster Teile für Ihre Größe aus.

Legen Sie vor dem SCHNEIDEN alle Teile entsprechend dem Auflageplan auf den Stoff. Stecken Sie. (Die Auflagepläne zeigen die ungefähre Position der Schnittmuster Teile; die Position kann je nach Schnittmustergröße variieren.) Schneiden Sie GENAU aus, indem Sie die Kerben nach außen schneiden.

Bevor Sie das Schnittmuster entfernen, ÜBERTRAGEN SIE DIE MARKIERUNGEN und Konstruktionslinien auf die linke Seite des Stoffes, indem Sie die Methode mit Nadel und Kreidestift oder Pauspapier und Schneiderrad verwenden. Markierungen, die auf der rechten Seite des Stoffes benötigt werden, sollten Faden nachgezeichnet werden.

HINWEIS: Kästchen mit gestrichelten Linien (a! b! c!) in den Auflageplänen stellen Teile dar, die nach den angegebenen Maßen geschnitten wurden.

| RECHTE<br>MUSTERSEITE | LINKE<br>MUSTERSEITE | RECHTE<br>STOFFSEITE | LINKE<br>STOFFSEITE |
|-----------------------|----------------------|----------------------|---------------------|
|-----------------------|----------------------|----------------------|---------------------|

SWEATSHIRT A,B

TEILE 1-2-4

150 CM  
MIT STRICHRICHTUNG  
ALLE GRÖSSEN

WEBKANTE

WEB

STOFFBRUCH

KONTRAST B (NACKENBAND, ÄRMELBÄNDER, UNTERES BAND)

TEILE 5-6-7

150 CM  
MIT STRICHRICHTUNG  
GRÖSSEN XS S M L

WEBKANTE

WEB

STOFFBRUCH

150 CM  
MIT STRICHRICHTUNG  
GRÖSSEN XL XXL

WEBKANTEN

WEBKANTE

STOFFBRUCH

KONTRAST A (NACKENBAND, ÄRMELBÄNDER, UNTERE BÄNDER)

TEILE 3-5-6

150 CM  
MIT STRICHRICHTUNG  
GRÖSSEN XS S M

WEBKANTE

WEB

STOFFBRUCH

150 CM  
MIT STRICHRICHTUNG  
GRÖSSEN L XL XXL

WEBKANTEN

WEBKANTEN

STOFFBRUCH

SHORTS C

TEILE 8-9-10-11

150 CM  
MIT STRICHRICHTUNG  
GRÖSSEN XS S M L

WEBKANTEN

STOFFBRUCH

150 CM  
MIT STRICHRICHTUNG  
GRÖSSEN XL XXL

WEBKANTEN

STOFFBRUCH

NÄHINFORMATIONEN

STOFFSCHLÜSSEL

RECHTE  
STOFFSEITE

LINKE  
STOFFSEITE

EINLAGE

RECHTE  
FUTTERSEITE

LINKE  
FUTTERSEITE

NAHTZUGABEN

Es sind 1.5 cm Nahtzugaben im Schnittmuster berücksichtigt, sofern nicht anders angegeben.

Beiliegende Nähte in Lagen zuschneiden

Ecken beschneiden

Außenkurven einkerben

Innere Kurven abschneiden

STECKEN UND ANPASSEN

Stecken oder heften Sie die Nähte RECHTS AUF RECHTS, wobei die Kerben übereinstimmen. Passen Sie das Kleidungsstück an, bevor Sie die Hauptnähte nähen.

BÜGELN.

Bügeln Sie die Nahtzugaben flach; öffnen Sie sie dann, sofern nicht anders angegeben. Schneiden Sie, wo nötig, ein, damit sie flach liegen.

GLOSSAR

Für Nähmethoden in FETT gedruckter Schrift ist ein Video mit Nähanleitung verfügbar. Scannen Sie den QR CODE, um die Videos anzusehen:

DOPPELSTICHE - Siehe Video “Wie man mit Doppelstichen näht”.

SÄUMEN - Siehe Video “Wie man säumt”.

FESTSTEBBEN - Siehe Video “Wie man feststeptt”.

ABSTEBBEN- siehe Video “Wie man absteptt”.

SCANNEN SIE DEN QR-CODE FÜR EIN SCHRITT-FÜR-SCHRITT-VIDEO-TUTORIAL

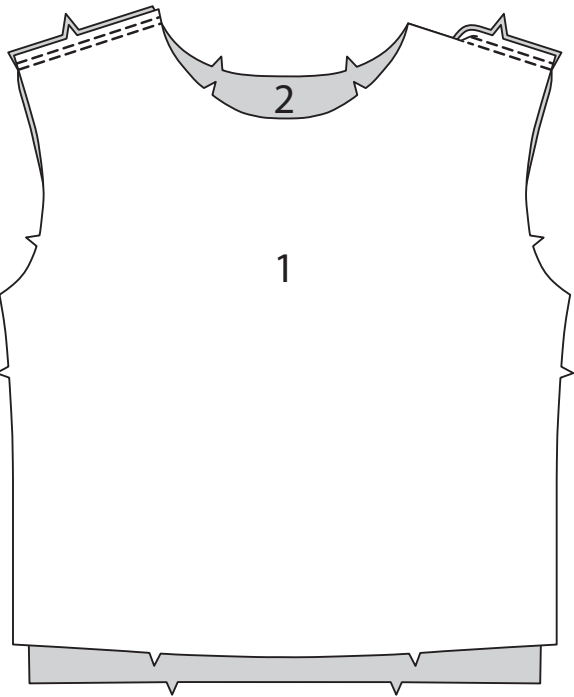
@alissahthreads

TOP A,B

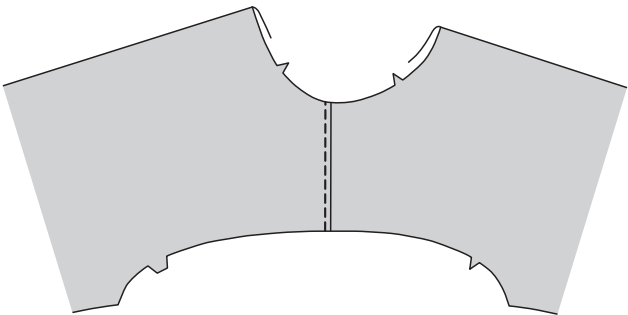
**HINWEIS:** Spannen Sie den Stoff beim Nähen gleichmäßig vor und hinter der Nadel.  
**HINWEIS:** Unter jeder Unterüberschrift wird, sofern nicht anders angegeben, das erste Modell.

VORDERTEIL, RÜCKENTEIL UND ÄRMEL

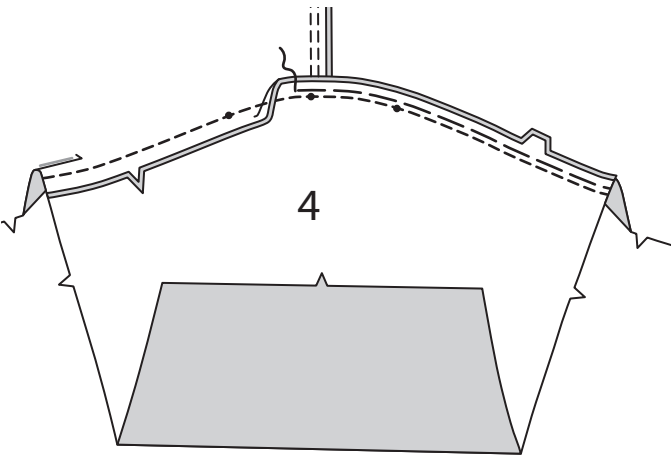
Nähen Sie mit DOPPELSTICHEN das VORDERTEIL (1) an das RÜCKENTEIL (2) an den Schultern. Bügeln Sie die Nähte zum Rückenteil hin.



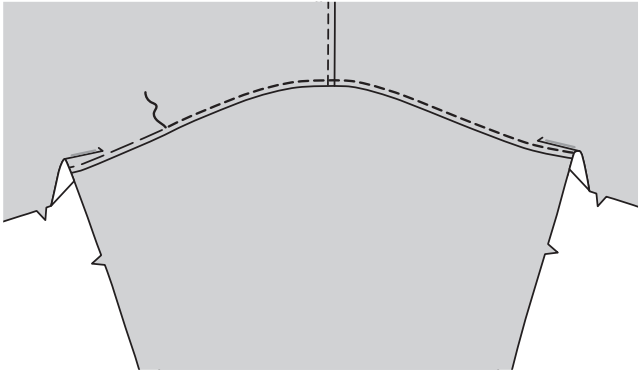
**STEPHEN** Sie die Schulternähte **AB**. Optional: Nähen Sie die Schulter mit einem einzigen Stich und bügeln Sie die Naht auf. **STEPHEN** Sie die Naht auf dem Vorderteil und dem Rückenteil **AB**.



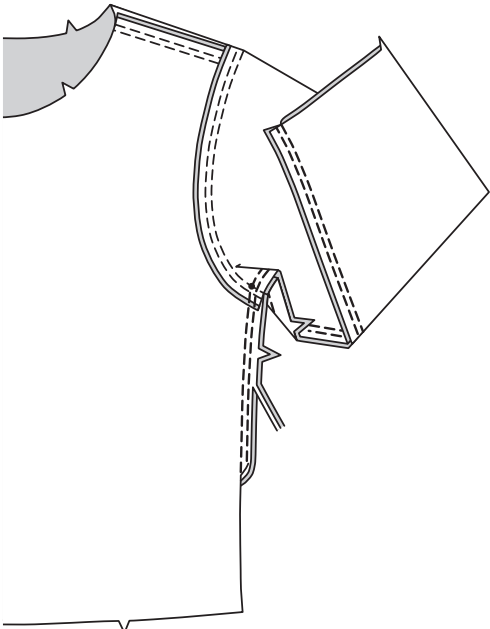
Stecken Sie den ÄRMEL (4) RECHTS AUF RECHTS an die Armausschnittkante, setzen Sie den mittleren kleinen Punkt an die Schulternäht, wobei die kleinen Punkte übereinstimmen. Nähen Sie. Nähen Sie erneut mit 6 mm Abstand in der Nahtzugabe. Beschneiden Sie neben der Naht. Bügeln Sie die Naht zum Armausschnitt hin.



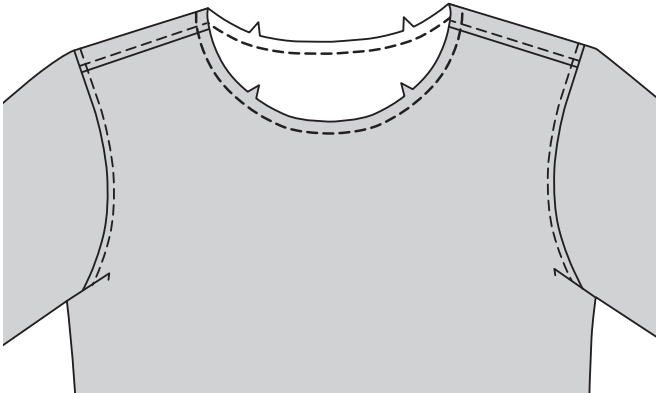
**STEPHEN** Sie die Armausschnittnähte **AB**.



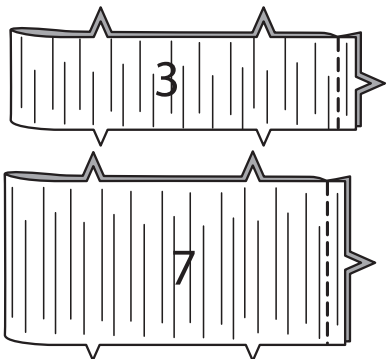
Stecken Sie Vorder- und Rückenteil an den Seiten; stecken Sie die Ärmelkanten zusammen. Nähen Sie in einer durchgehenden Naht, drehen Sie dabei am kleinen Punkt. Nähen Sie erneut mit 6 mm Abstand in der Nahtzugabe. Beschneiden Sie neben der Naht. Bügeln Sie die Nähte zum Rückenteil hin.



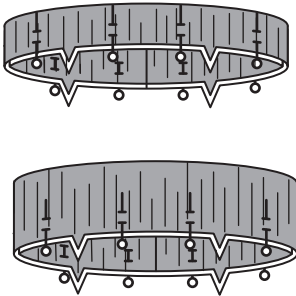
**STEPHEN** Sie die Halsakante **FEST**.



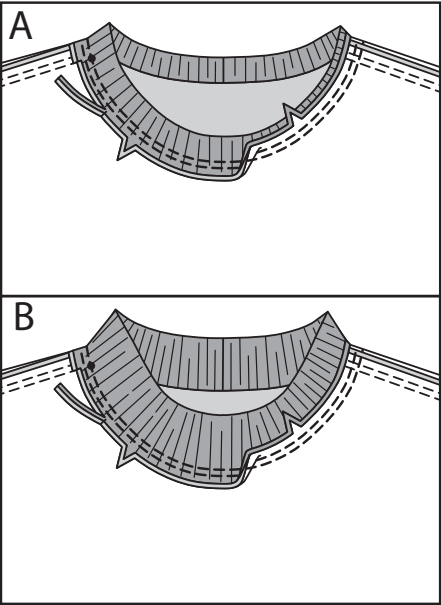
Nähen Sie die Enden des NACKENBANDES (3) oder NACKENBANDES (7) zusammen.



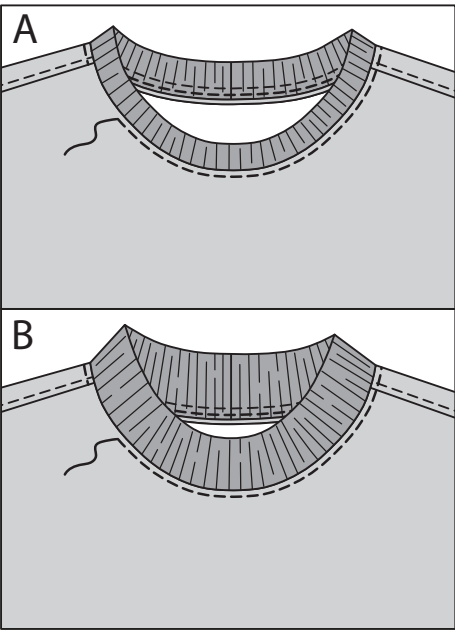
Falten Sie das Nackenband LINKS AUF LINKS der Länge nach in die Hälfte; bügeln Sie leicht. Stecken Sie die Schnittkanten zusammen.



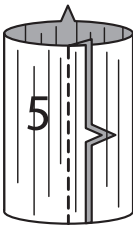
Stecken Sie das Nackenband auf das Top, wobei die Mitten und Kerben übereinstimmen und legen Sie die kleinen Punkte an den Schulternähten. Nähen Sie, dehnen Sie dabei das Nackenband, damit es passt. Nähen Sie erneut mit 6 mm Abstand in der Nahtzugabe. Beschneiden Sie neben der Naht. Bügeln Sie die Naht zum Top hin.



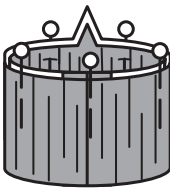
**STEPHEN** Sie die Halsnaht **AB**.



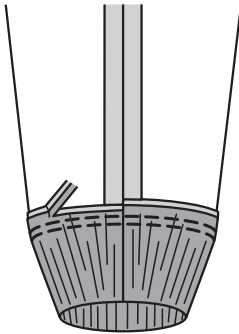
Nähen Sie die Enden des ÄRMELBANDES (5) zusammen.



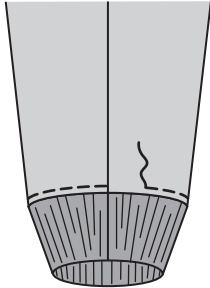
Falten Sie das Ärmelband LINKS AUF LINKS der Länge nach zur Hälfte; bügeln Sie es leicht. Stecken Sie die Schnittkanten zusammen.



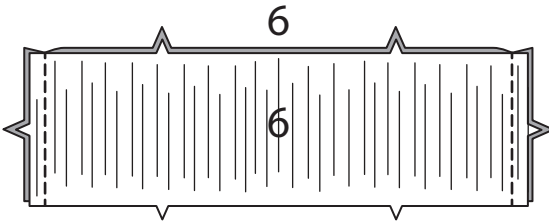
Stecken Sie das Ärmelband an den Ärmel, wobei die Nähte übereinstimmen, wie gezeigt. Nähen Sie, wobei Sie das Ärmelband dehnen, damit es passt. Nähen Sie erneut mit 6 mm Abstand in der Nahtzugabe. Beschneiden Sie neben der Naht. Bügeln Sie die Naht nach oben.



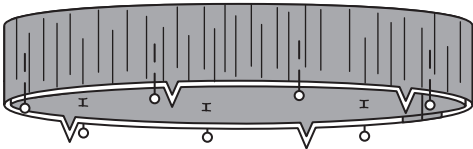
**STEPHEN** Sie die Unterkante des Ärmels **AB**.



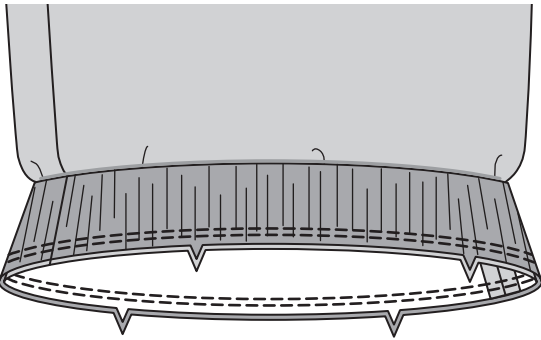
Nähen Sie Teile des UNTEREN BANDES (6) an den Seitenkanten zusammen.



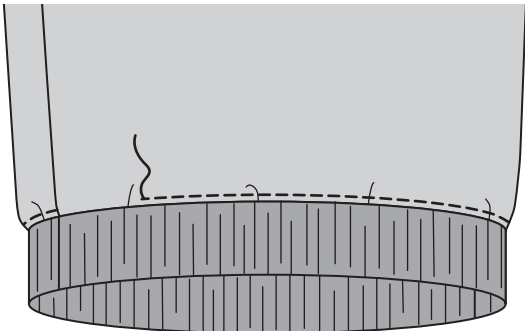
Falten Sie das untere Band der Länge nach zur Hälfte LINKS AUF LINKS; bügeln Sie es leicht. Stecken Sie die Schnittkanten zusammen.



Stecken Sie das untere Band auf das Top, wobei die Nähte und die Kerben übereinstimmen, wie gezeigt. Nähen Sie, wobei Sie das untere Band dehnen, damit es passt. Nähen Sie erneut mit 6 mm Abstand in der Nahtzugabe. Beschneiden Sie neben der Naht. Bügeln Sie die Naht nach oben.



**STEPHEN** Sie die Unterkante des Tops **AB**.

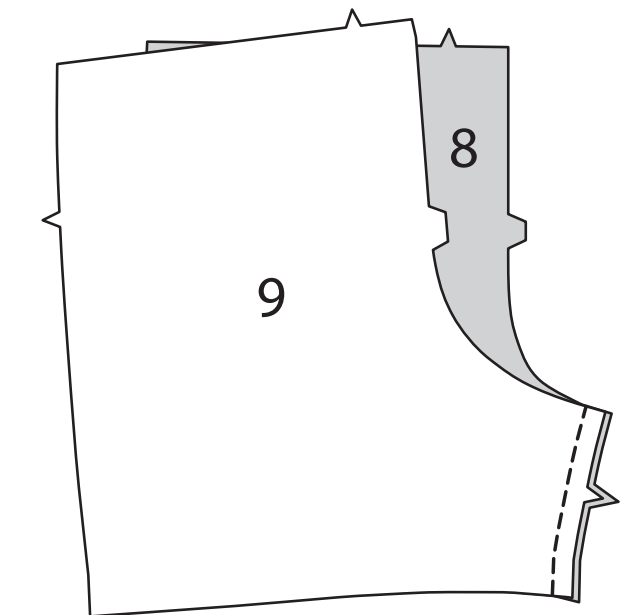


SHORTS C

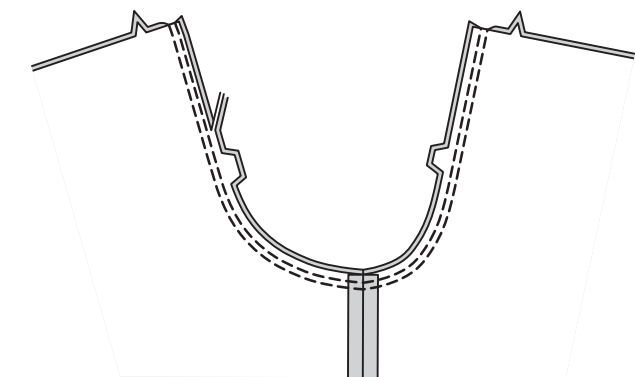
**HINWEIS:** Spannen Sie den Stoff beim Nähen gleichmäßig vor und hinter der Nadel.

VORDER- UND RÜCKENTEIL

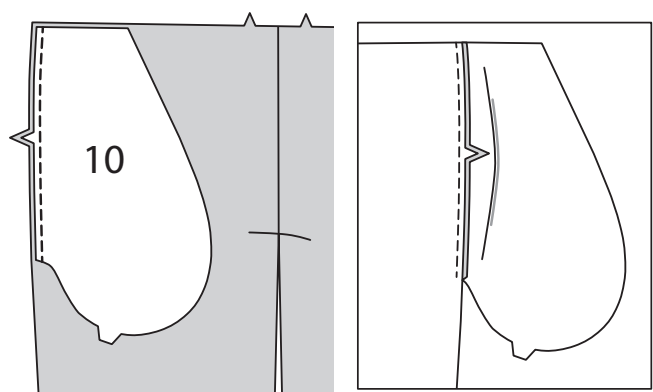
Nähen Sie das VORDERTEIL (8) an das RÜCKENTEIL (9) an der inneren Beinkante.



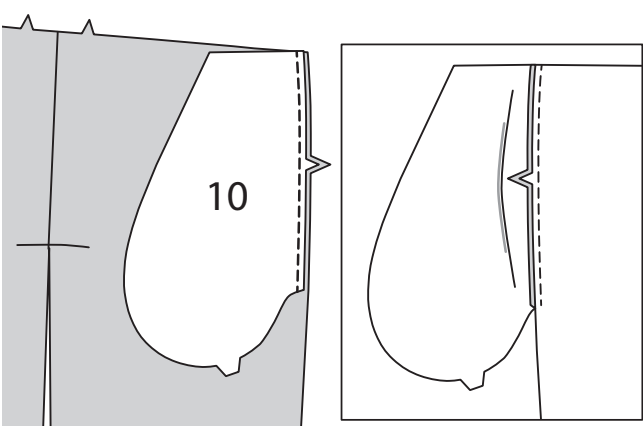
Nähen Sie die Schrittnaht. Nähen Sie erneut mit einem Abstand von 6 mm. Beschneiden Sie dicht an der zweiten Naht.



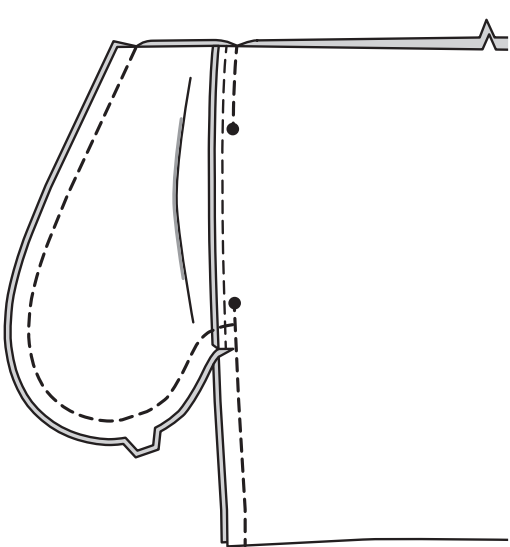
Nähen Sie einen Abschnitt der TASCHE (10) an jeder Seite mit einer 6 mm langen Naht an das Vorderteil. Bügeln Sie die Nähte zu den Taschen hin.



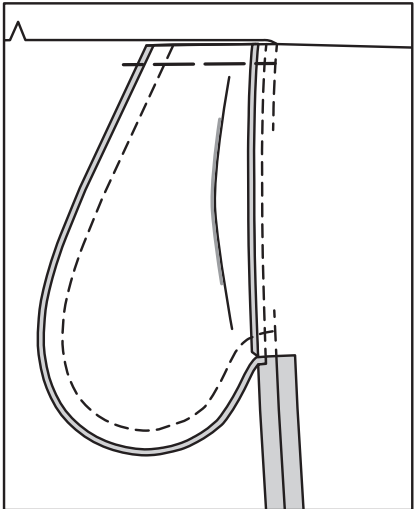
Nähen Sie einen verbleibendes Abschnitt der Tasche auf das Rückenteil an jeder Seite in einer 6 mm Naht. Bügeln Sie die Nähte zu den Taschen hin.



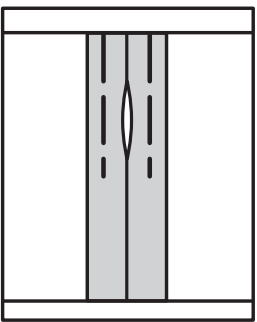
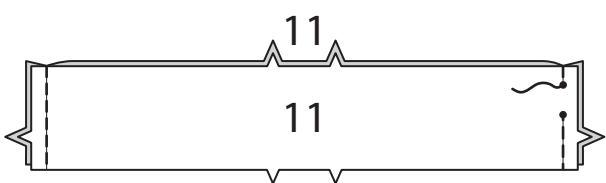
Nähen Sie das Vorder- und Rückenteil an den Seiten zusammen, lassen Sie dabei zwischen den großen Punkten offen. Nähen Sie die Taschenkanten an den Seitennähten zusammen. Schneiden Sie die rückw. Nahtzugabe unterhalb der Taschen ein.



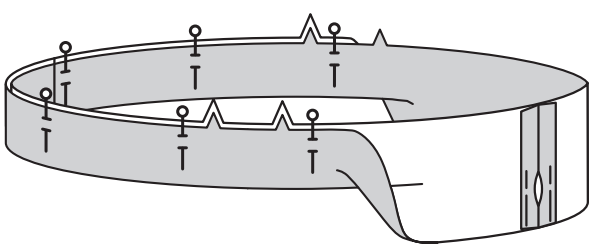
Wenden Sie die Taschen entlang der Nahtlinien nach vorn; bügeln Sie sie. Heften Sie über die Oberkanten.



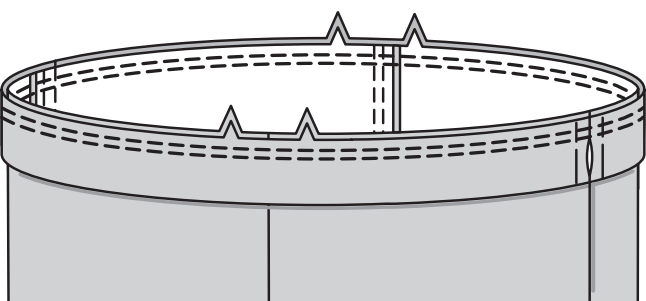
Nähen Sie die Abschnitte des TUNNELS (11) an den Seiten zusammen, lassen Sie dabei die linke Seite zwischen den kleinen Punkten offen, wie gezeigt. Um das Einfädeln des Gummibandes in den Tunnel zu erleichtern, heften Sie die Kanten der Nahtzugaben in der Nähe der Öffnung wie gezeigt.



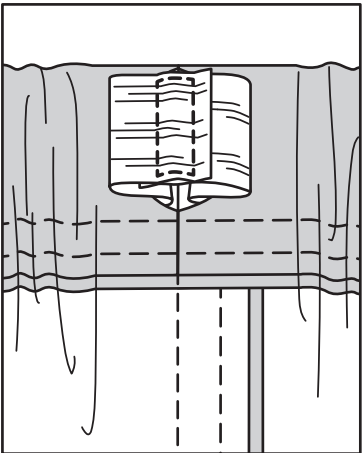
Falten Sie den Tunnel der Länge nach zur Hälfte LINKS AUF LINKS. Bügeln Sie. Stecken Sie die Schnittkanten zusammen.



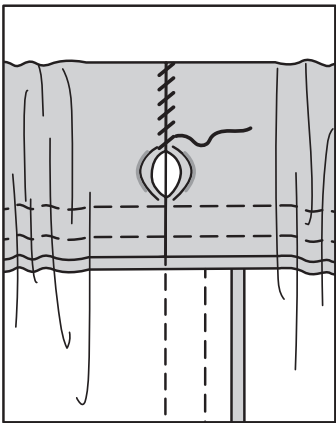
Stecken Sie den Tunnel an der Oberkante der Shorts fest, wobei die Mitten und die Seitennähte übereinstimmen. Nähen Sie. Nähen Sie erneut mit 6 mm Abstand in der Nahtzugabe. Beschneiden Sie neben der Naht. Bügeln Sie die Naht zu Shorts hin.



Schneiden Sie das Gummiband in Höhe der Taille, plus 2.5 cm zu. Lappen Sie die Enden; halten Sie sie mit Sicherheitsnadeln. Anprobieren und bei Bedarf anpassen. Nähen Sie die Gummienden fest.



**SÄUMEN** Sie die Öffnungskanten zusammen.



Schlagen Sie den Saum an der Unterkante der Shorts um. Heften Sie dicht an der Falte. Drehen Sie 6 mm an der Schnittkante ein. Heften Sie den Saum dicht an der Oberkante fest. Bügeln Sie. **STEPHEN** Sie den Saum entlang der oberen Heftung **AB**. **STEPHEN** Sie erneut 6 mm unterhalb der vorherigen Steppnaht **AB**.

