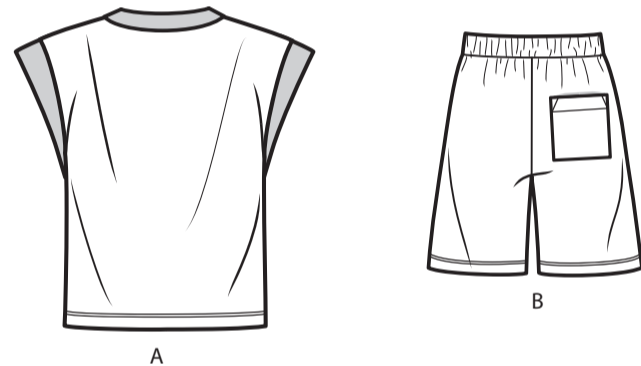
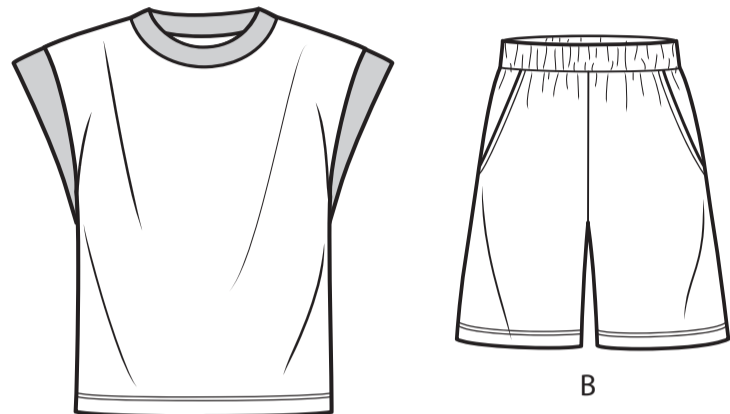
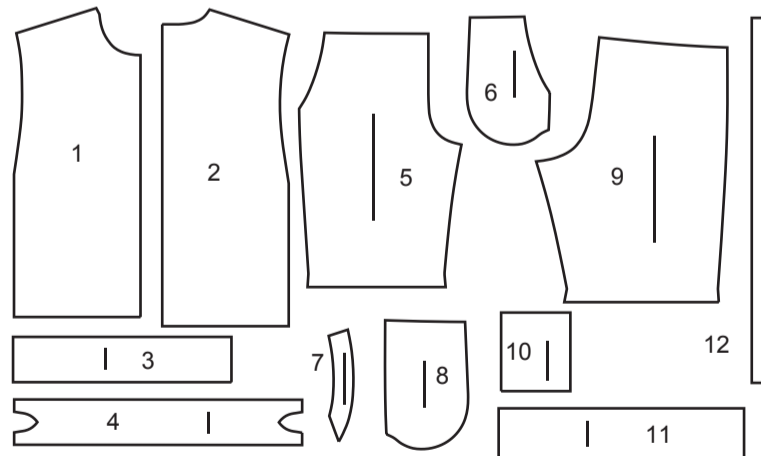




@norrisdantaford



12 PIÈCES DU PATRON



- 1 Devant - A
- 2 Dos - A
- 3 Pied de col - A
- 4 Bande de manche - A
- 5 Devant - B
- 6 Parementure de poche - B
- 7 Entoilage de poche - B
- 8 Côté devant et poche - B
- 9 Dos - B
- 10 Poche dos - B
- 11 Coulisse - B
- 12 Guide pour élastique - B

MARQUES DU PATRON

- FLÈCHE DU DROIT-FIL:** Posez sur le droit-fil du tissu parallèle à la lisière ou à la pliure.
- LIGNE DE PLIURE:** Placez la ligne sur la pliure du tissu.
- MARQUE DE BOUTONNIÈRE:** Indique la longueur exacte et l'emplacement des boutons.
- MARQUE DE BOUTON:** Indique l'emplacement du bouton.
- ENCOCHES ET SYMBOLES:** Pour faire coïncider les coutures et les détails d'assemblage.
- Indique la Ligne de Poitrine, Ligne de Taille, les Hanches et/ou le Tour de Bras. Les Mesures font référence à la circonférence du Vêtement Fini (Mesures du corps + Aisance du port + Aisance du design). Ajustez le patron si nécessaire. La mesure ne comprend pas les plis, les pinces et les valeurs de couture.
- VALEUR DE COUTURE COMPRISE:** 1.5cm, sauf différemment indiqué, mais pas imprimé sur le patron.

ADAPTER SI NÉCESSAIRE

- Allongez ou raccourcissez aux lignes d'ajustement (=) ou où il est indiqué sur le patron. S'il faut ajouter une longueur considérable, vous pouvez acheter du tissu supplémentaire.
- POUR RACCOURCIR:** Pliez le long de la ligne d'ajustement. Faire une pliure la moitié de la quantité nécessaire. Adhère en place.
- POUR ALLONGER:** Coupez entre les lignes d'ajustement. Étendez la quantité nécessaire, en tenant les bords parallèles. Adhère sur le papier.
- Lorsque les lignes de Modification ne se trouvent pas sur le patron, allongez ou raccourcissez au bord inférieur.

COUPER ET MARQUER

- RÉTRÉCISSEZ LE TISSU** qui n'est pas étiqueté pré-rétréci. Repassez.
- ENTOUREZ LE PLAN DE COUPE** pour le Modèle, la Taille, la Largeur du Tissu.
- Utilisez les plans de coupe **AVEC SENS** pour les tissus à motif ayant un sens, sens, poil ou surfaces nuancées. Puisque la plupart de tissus de tricot ont la surface nuancée, on utilise un plan de coupe avec sens.
- Pour les **ÉPAISSEURS DOUBLES (AVEC PLIURE)**, pliez le tissu étroit contre étroit.
- * **ÉPAISSEURS DOUBLES (SANS PLIURE)** - Pour les tissus avec sens, pliez le tissu transversalement, endroit contre endroit. Marquez comme illustré. Coupez le long de la pliure transversale du tissu (A). Retournez l'épaisseur supérieure sur 180° pour que les flèches aillent dans la même direction et posez-la sur l'épaisseur inférieure, endroit contre endroit (B).
- Pour une **ÉPAISSEUR SIMPLE** - Posez le tissu, endroit vers le haut. (Pour les Tissus à Fourrure, placez le poil vers le bas).
- ★ Coupez d'abord les autres pièces, en laissant assez de tissu pour couper cette pièce. Ouvrez le tissu. Pour les pièces "Coupez 1", coupez la pièce une fois sur une épaisseur simple avec la pièce vers le haut sur l'endroit du tissu.
- La pièce du patron peut avoir des lignes de coupe pour plusieurs tailles. Choisissez la ligne de coupe correcte ou les pièces de patron pour votre taille.
- Avant de **COUPER**, placez toutes les pièces sur le tissu selon le plan de coupe. Épinglez. (Les plans montrent l'emplacement approximatif des pièces de patron, lequel peut varier selon la taille du patron). Coupez **EXACTEMENT**, en maintenant les encoches vers l'extérieur.
- Avant d'enlever le patron, **REPORTEZ LES MARQUES** et les lignes d'assemblage sur l'Envers du Tissu, en utilisant la méthode à Épingles et à Craie ou le Papier à Calquer et la Roulette de Couturière. Les marques nécessaires sur l'endroit du tissu doivent être faites au fil.
- NOTE:** Les parties encadrées avec des pointillées (a! b! c!) dans les plans représentent les pièces coupées selon les mesures données.

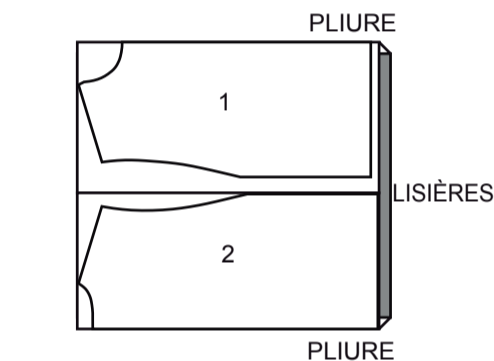
PLANS DE COUPE

ENDROIT DU PATRON	ENVERS DU PATRON	ENDROIT DU TISSU	ENVERS DU TISSU
-------------------	------------------	------------------	-----------------

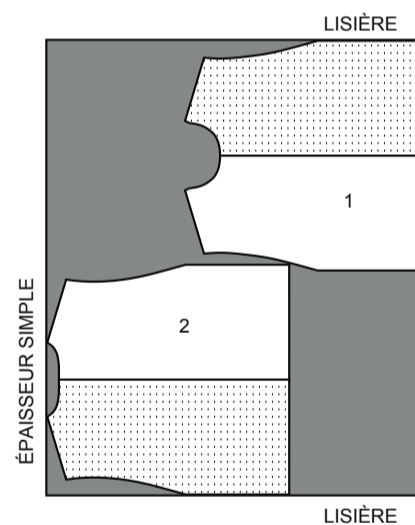
HAUT A

UTILISEZ LES PIÈCES : 1 2

150 CM
AVEC SENS
TAILLES P-M-G-TG



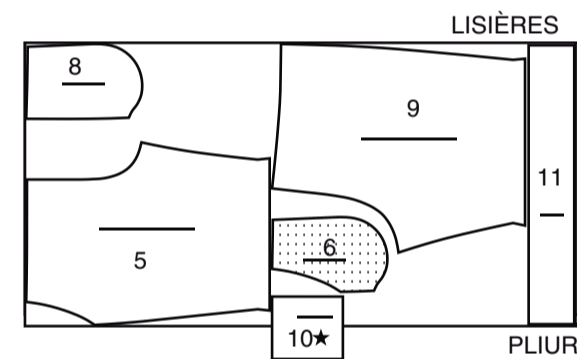
150 CM
AVEC SENS
TAILLES TTG



SHORT A

UTILISEZ LES PIÈCES : 5 6 8 9 10 11

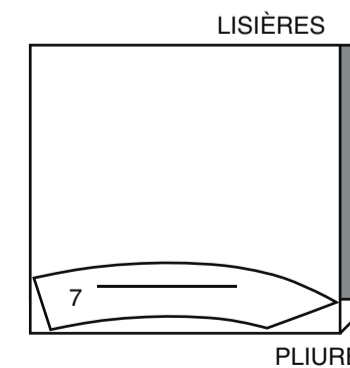
150 CM
AVEC SENS
TOUTES LES TAILLES



ENTOILAGE B

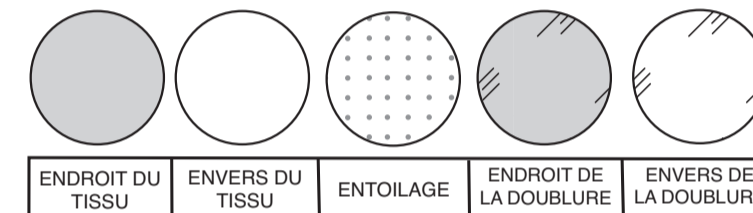
UTILISEZ LA PIÈCE : 7

51 CM
SANS SENS
TOUTES LES TAILLES



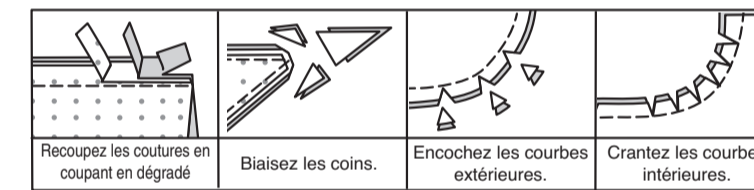
INFORMATION DE COUTURE

LÉGENDE DES CROQUIS



VALEURS DE COUTURE

Utilisez des valeurs de couture de 1.5 cm sauf indiqué différemment.



ÉPINGLER ET AJUSTER

Épinglez ou bâtissez les coutures, **ENDROIT CONTRE ENDROIT**, en faisant coïncider les encoches. Ajustez le vêtement avant de piquer les coutures principales.

PRESSER

Pressez les valeurs de couture ensemble; puis ouvrez-les au fer sauf indiqué différemment. Crantez-les si nécessaire de sorte qu'elles restent à plat.

GLOSSAIRE

SIMPLEMENT LES MEILLEURES TECHNIQUES

... POUR LE MOLLETON

• Le molleton est un tissu résistant, difficile à percer ou arracher et ne s'effiloche pas. Comme les bords coupés du molleton ne s'effilochent pas, les bords intérieurs des coutures et des ourlets peuvent rester sans finition.

• Au moment d'épingler les pièces ensemble, utilisez des épingles longues...celles à tête de verre sont les meilleures car les épingles courtes se perdent dans le molleton.

• Utilisez une aiguille à pointe bille.

• Au moment de piquer, essayez en faisant des points zigzag étroits, en ajustant la largeur et la longueur pour la sorte de molleton que vous êtes en train d'utiliser. Essayez toujours d'abord sur quelques morceaux et gardez-les pour une référence ultérieure.

• Cousez lente et soigneusement la première fois que vous piquez une couture parce que les points sont difficiles à défaire.

• Au moment de coudre autour des parties avec forme, cousez lentement en veillant à ne pas étirer le molleton au fur et à mesure que la griffe entraîne le tissu.

• Pressez aux doigts ou appliquez de la vapeur à une température basse en utilisant une pattemouille.

... **LES TRICOTS**

• Utilisez une aiguille à point bille ou stretch.

• Piquez au point zigzag étroit ou au point extensible.

• Très peu de repassage ou même sans repassage.



SCANNEZ LE CODE QR POUR ACCÉDER AU TUTORIEL ÉTAPE PAR ÉTAPE EN VIDÉO

@norrisdantaford

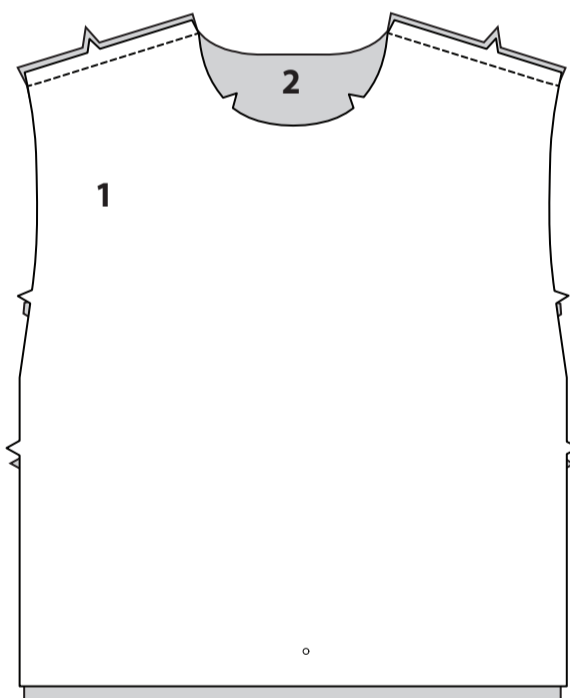
LES PIÈCES DU PATRON SERONT IDENTIFIÉES PAR DES NUMÉROS LA PREMIÈRE FOIS QU'ELLES SERONT UTILISÉES.

PIQUEZ LES COUTURES ENDROIT CONTRE ENDROIT, SAUF INDIQUÉ DIFFÉREMMENT.

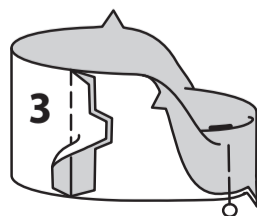
INSTRUCTIONS DE COUTURE

HAUT A

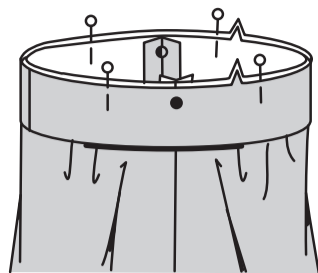
Piquez le DEVANT (1) et le DOS (2) sur les épaules.



Piquez la couture du milieu du dos du PIED DE COL (3). Pliez le pied de col en deux dans le sens de la longueur, ENVERS CONTRE ENVERS ; pressez. Épinglez.



Sur l'ENDROIT, épinglez le pied de col sur le bord de l'encolure, en faisant coïncider les milieux, en plaçant les petits cercles sur les coutures d'épaule et ayant les bords non finis au même niveau.

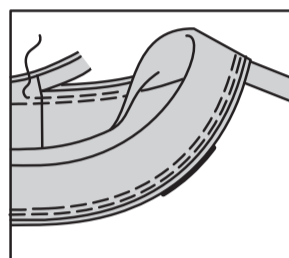


Piquez en étendant le pied de col pour ajuster.

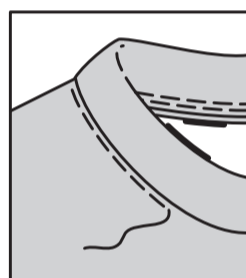
Piquez de nouveau à 6 mm de la première piqûre à l'intérieur de la valeur de couture.

Recoupez la couture près de la seconde piqûre.

Pressez la couture vers le haut, en pressant le pied de col vers l'extérieur.

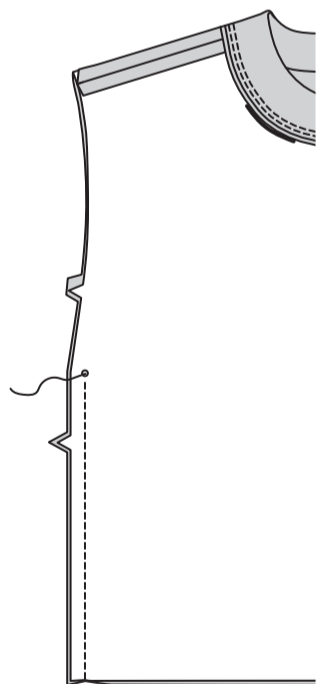


Sur l'ENDROIT, piquez le haut près de la couture d'encolure.



Épinglez le dos et le devant sur les côtés, en faisant coïncider les grands cercles.

Piquez la couture au-dessous du grand cercle, en piquant au point arrière sur le grand cercle pour renforcer la couture.



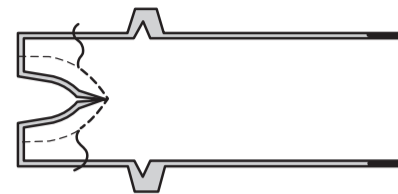
ENDROIT CONTRE ENDROIT, épinglez les extrémités de la BANDE DE MANCHE (4), en faisant coïncider les petits et les grands cercles. En commençant et en arrêtant aux bords non finis, piquez le long de la courbe intérieure, en pivotant avec l'aiguille piquée dans le tissu sur le petit cercle.



Piquez de nouveau le long du coin intérieur de la bande le long de la piqûre précédente pour renforcer.

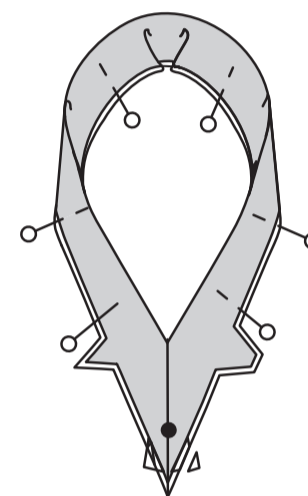
Crantez la valeur de couture vers le petit cercle, en veillant à ne pas cranter à travers la piqûre.

Crantez les courbes si nécessaire.



ENVERS CONTRE ENVERS, pliez la bande en deux dans le sens de la longueur, en faisant coïncider les coutures et les grands cercles ; épinglez.

Recoupez la valeur de couture des pointes au même niveau que la bande.

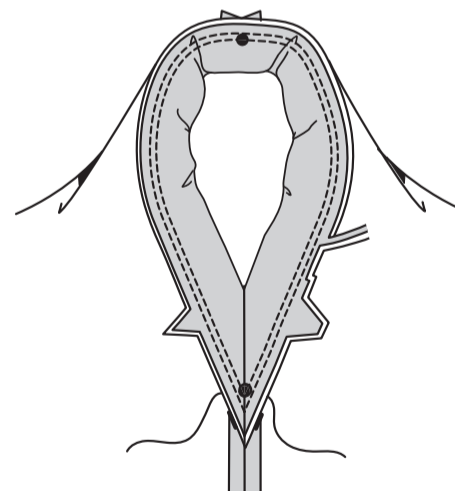


Épinglez la bande sur l'emmanchure, en plaçant le petit cercle sur la couture d'épaule, en faisant coïncider les coutures et les grands cercles.

Piquez l'emmanchure, en pivotant avec l'aiguille piquée dans le tissu sur le grand cercle, en étendant la bande pour ajuster, en arrêtant et en renforçant les points sur le grand cercle.

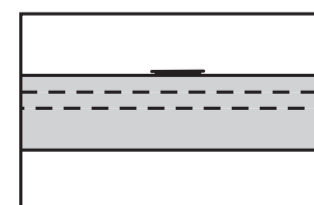
Piquez de nouveau à 6 mm de la première piqûre à l'intérieur de la valeur de couture. Recoupez la couture près de la seconde piqûre.

Retournez la bande vers l'extérieur, en retournant la couture vers le haut.



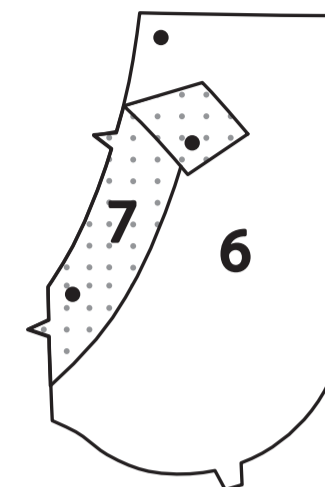
Relevez au fer un ourlet de 3.2 cm sur le bord inférieur.

Piquez à 6 mm du bord non fini et à 6 mm au-dessous de la première piqûre.



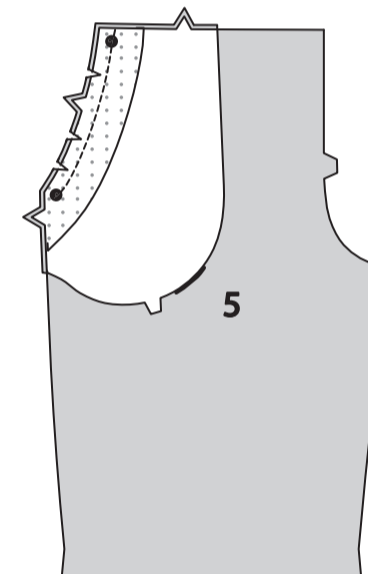
SHORT B

NOTE : Le short se porte 2.5 cm au-dessous de la taille. Épinglez l'ENTOILAGE DE POCHE (7) sur l'ENVERS de la PAREMENTURE DE POCHE (6), en faisant coïncider les petits cercles et ayant les bords extérieurs au même niveau. Posez en suivant la notice d'utilisation.

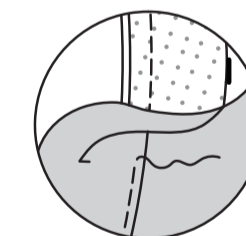


ENDROIT CONTRE ENDROIT et ayant les bords non finis au même niveau, épinglez la parementure de poche sur le DEVANT (5), en faisant coïncider les petits cercles. Piquez le bord arrondi à simple encoche.

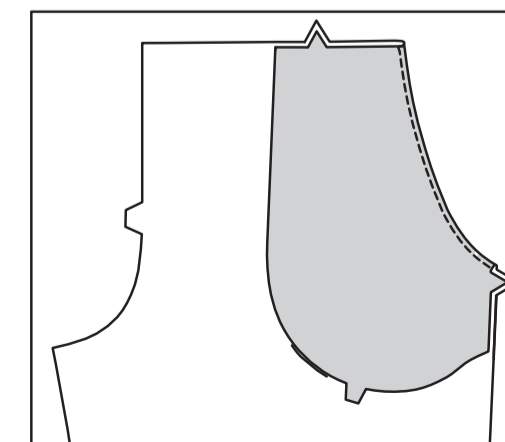
Recoupez la couture ; crantez les courbes.



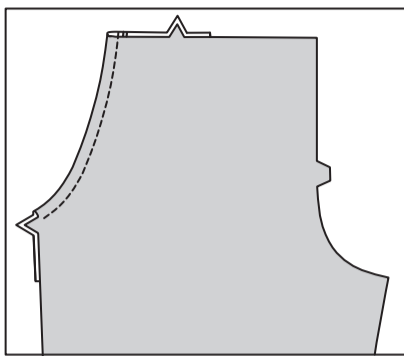
Sous-piquez la parementure de poche en pressant la parementure et la couture à l'opposé du devant, en piquant à travers la parementure et les valeurs de couture près de la couture.



Retournez la parementure vers l'INTÉRIEUR ; pressez.

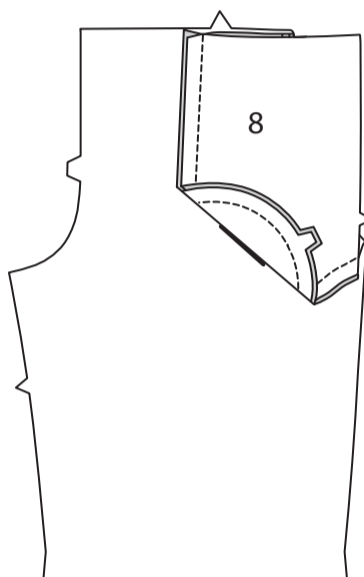


Sur l'ENDROIT, surpiquez à 6 mm du bord fini.



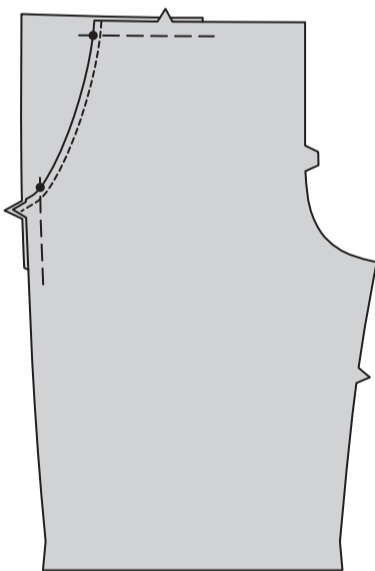
Sur l'ENVERS, ENDROIT CONTRE ENDROIT, épinglez la pièce du CÔTÉ DEVANT ET POCHE (8) sur la parementure de poche, ayant les bords non finis au même niveau.

Piquez le bord à double encoche, comme illustré.



Sur l'ENDROIT, superposez le devant au côté devant et poche, en faisant coïncider les petits cercles et ayant les bords non finis au même niveau ; épinglez.

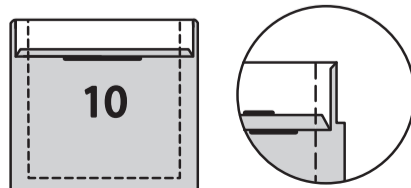
Bâtissez ensemble les bords du côté et supérieur.



Rentrez au fer 6 mm sur le bord supérieur de la POCHE DOS (10). Retournez le bord supérieur vers l'EXTÉRIEUR le long de la ligne de pliure, en formant la parementure.

Piquez le long de la ligne de couture sur les bords non finis.

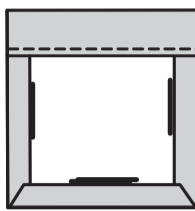
Recoupez la valeur de couture dans la zone de la parementure à 6 mm.



Retournez les coins à l'ENDROIT, en retournant la parementure vers l'ENVERS.

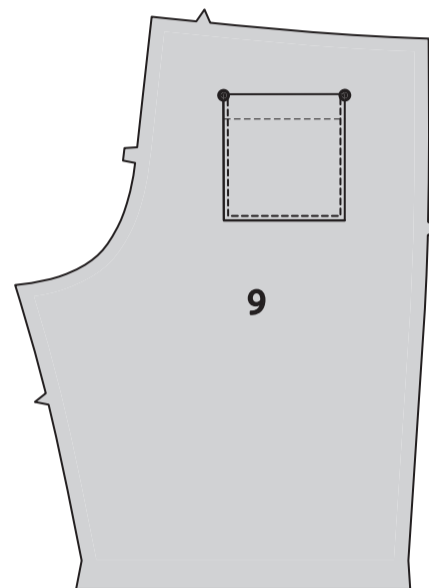
Pressez, en rentrant au fer les bords non finis le long de la piqûre.

Piquez la parementure près du bord intérieur.



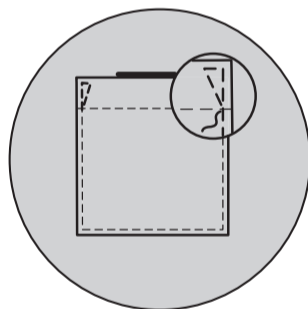
Sur l'ENDROIT, épinglez la poche sur la pièce du DOS droit (9), en plaçant les coins sur les grands cercles.

Piquez le bord près des bords du côté et inférieur.

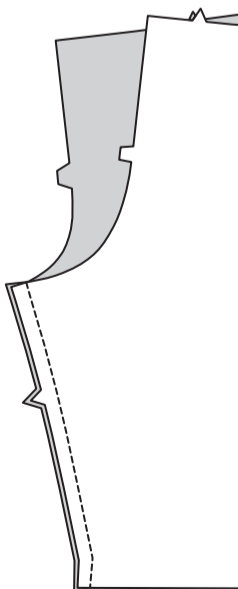


Renforcez la poche comme suit :

En commençant à la pointe où la piqûre de bord et la piqûre de la parementure se rejoignent, piquez le bord le long de la piqûre du bord précédente, en pivotant pour piquer le bord supérieur de la poche sur environ 6 mm. Pivotez une autre fois et piquez une ligne diagonale, en raccordant avec la piqûre de la parementure.

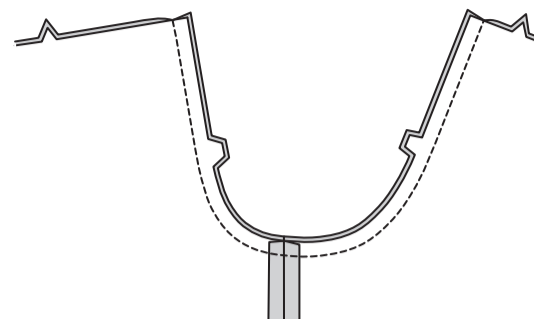


Piquez le devant et le dos sur les coutures intérieures de la jambe.

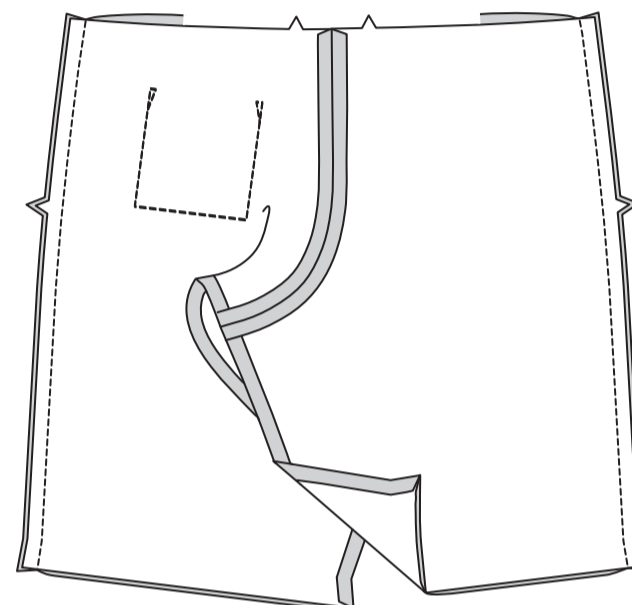


Épinglez la couture du milieu, en faisant coïncider les coutures intérieures de la jambe et les encoches.

Piquez, puis piquez par-dessus la première couture pour renforcer la couture.



Piquez le dos et le devant sur les côtés.



ENDROIT CONTRE ENDROIT, piquez les pièces de la COULISSE (11) ensemble sur les côtés, en laissant une ouverture sur la couture du côté GAUCHE entre les petits cercles, comme illustré.

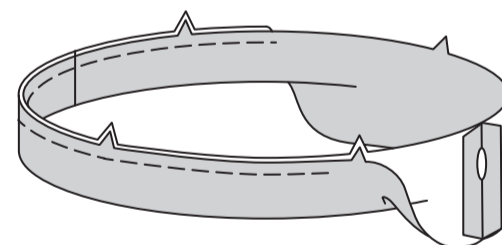
Piquez au point arrière sur les petits cercles pour renforcer la couture.



Ouvrez les coutures au fer.

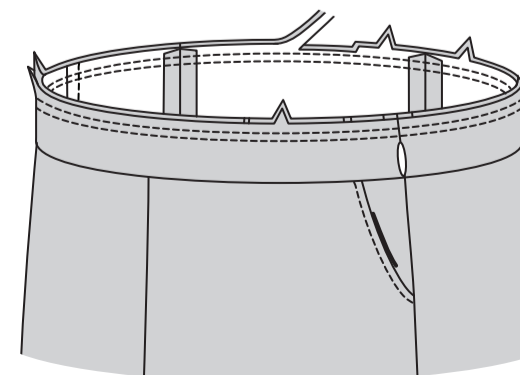
Pliez la coulisse en deux dans le sens de la longueur, ENVERS CONTRE ENVERS et ayant les bords non finis au même niveau. Bâtissez ensemble les bords non finis.

Le côté avec ouverture est le dessous de la coulisse.

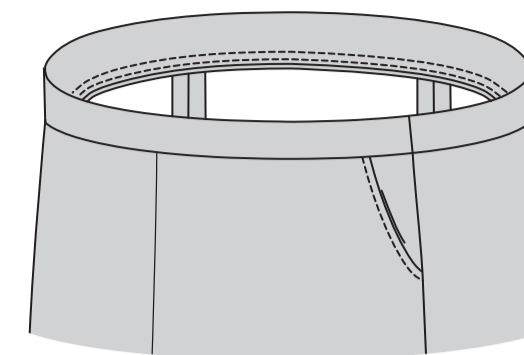


Avec le dessous de la coulisse vers vous, épinglez la coulisse sur le short, en faisant coïncider les milieux et les coutures latérales. Piquez sur la ligne de couture, puis piquez à 6 mm de la première piqûre à l'intérieur de la valeur de couture.

Recoupez près de la seconde piqûre.



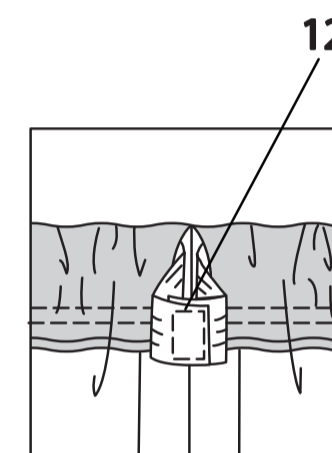
Pressez la couture vers le short, en pressant la coulisse vers l'extérieur.



Coupez un morceau d'élastique de la longueur du GUIDE POUR ÉLASTIQUE (12).

Insérez l'élastique dans l'ouverture de la coulisse.

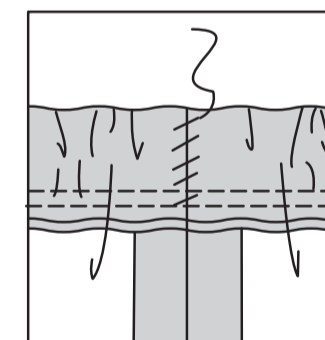
Piquez solidement les extrémités de l'élastique ensemble.



Cousez les bords de l'ouverture de la coulisse ensemble aux points coulés.

Distribuez l'ampleur également.

ASTUCE - pour vous assurer que l'élastique ne soit pas tordu au moment de porter le vêtement, piquez à travers toute l'épaisseur de la coulisse dans le sillon de chaque couture.



Relevez au fer un ourlet de 3.2 cm sur le bord inférieur. Piquez à 6 mm du bord fini et à 6 mm au-dessous de la première piqûre.

