

FRANÇAIS

ME2129

PAGE 1 DE 3

BEAUTE' J'ADORE

knowME™

BY mimi g

1-800-782-0323

SCANNEZ LE CODE QR POUR ACCÉDER AU TUTORIEL ÉTAPE PAR ÉTAPE EN VIDÉO

@beautejadore

9 PIÈCES DU PATRON

1 Devant - A

2 Dos - A

3 Guide pour élastique de la jambe - A

4 (4A) Devant - B

5 (5A) Dos - B

6 Boucle - B

7 Parementure dos - B

8 Manche - B

9 Guide pour élastique – B

MARQUES DU PATRON

FLÈCHE DU DROIT-FIL: Posez sur le droit-fil du tissu parallèle à la lisière ou à la pliure.

LIGNE DE PLIURE: Placez la ligne sur la pliure du tissu.

MARQUE DE BOUTONNIÈRE: Indique la longueur exacte et l'emplacement des boutonsnières.

MARQUE DE BOUTON: Indique l'emplacement du bouton.

ENCOCHES ET SYMBOLES: Pour faire coïncider les coutures et les détails d'assemblage.

Indique la Ligne de Poitrine, Ligne de Taille, les Hanches et/ou le Tour de Bras. Les Mesures font référence à la circonférence du Vêtement Fini (Mesures du corps + Aisance du port + Aisance du design). Ajustez le patron si nécessaire. La mesure ne comprend pas les plis, les pinces et les valeurs de couture.

Indique la Ligne de Modification ne se trouvent pas sur le patron, allongez ou raccourcissez au bord inférieur.

Indique la Ligne de Poitrine, Ligne de Taille, les Hanches et/ou le Tour de Bras. Les Mesures font référence à la circonférence du Vêtement Fini (Mesures du corps + Aisance du port + Aisance du design). Ajustez le patron si nécessaire. La mesure ne comprend pas les plis, les pinces et les valeurs de couture.

Indique la Ligne de Modification ne se trouvent pas sur le patron, allongez ou raccourcissez au bord inférieur.

ADAPTER SI NÉCESSAIRE

Allongez ou Raccourcissez aux lignes d'ajustement (=) ou où il est indiqué sur le patron. S'il faut ajouter une longueur considérable, vous pouvez acheter du tissu supplémentaire.

POUR RACCOURCIR: Pliez le long de la ligne d'ajustement. Faire une pliure la moitié de la quantité nécessaire. Adhère en place.

POUR ALLONGER: Coupez entre les lignes d'ajustement. Étendez la quantité nécessaire, en tenant les bords parallèles. Adhère sur le papier.

Lorsque les lignes de Modification ne se trouvent pas sur le patron, allongez ou raccourcissez au bord inférieur.

COUPER ET MARQUER

RÉTRÉCISSEZ LE TISSU qui n'est pas étiqueté prérétréci. Repassez.

ENTOUREZ LE PLAN DE COUPE pour le Modèle, la Taille, la Largeur du Tissu.

Utilisez les plans de coupe **AVEC SENS** pour les tissus à motif ayant un sens, sens, poil ou surfaces nuancées. Puisque la plupart de tissus de tricot ont la surface nuancée, on utilise un plan de coupe avec sens.

Pour les **ÉPAISSEURS DOUBLES (AVEC PLIURE)**, pliez le tissu endroit contre endroit.

**\* ÉPAISSEURS DOUBLES (SANS PLIURE)** - Pour les tissus avec sens, pliez le tissu transversalement, endroit contre endroit. Marquez comme illustré. Coupez le long de la pliure transversale du tissu (A). Retournez l'épaisseur supérieure sur 180° pour que les flèches aillent dans la même direction et posez-la sur l'épaisseur inférieure, endroit contre endroit (B).

Pour une **ÉPAISSEUR SIMPLE** - Posez le tissu, endroit vers le haut. (Pour les Tissus à Fourrure, placez le poil vers le bas).

★ Coupez d'abord les autres pièces, en laissant assez de tissu pour couper cette pièce. Ouvrez le tissu. Pour les pièces "Coupez 1", coupez la pièce une fois sur une épaisseur simple avec la pièce vers le haut sur l'endroit du tissu.

La pièce du patron peut avoir des lignes de coupe pour plusieurs tailles. Choisissez la ligne de coupe correcte ou les pièces de patron pour votre taille.

Avant de **COUPER**, placez toutes les pièces sur le tissu selon le plan de coupe. Épinglez. (Les plans montrent l'emplacement approximatif des pièces de patron, lequel peut varier selon la taille du patron). Coupez **EXACTEMENT**, en maintenant les encoches vers l'extérieur.

Avant d'enlever le patron, **REPORTEZ LES MARQUES** et les lignes d'assemblage sur l'Envers du Tissu, en utilisant la méthode à Épingles et à Craie ou le Papier à Calquer et la Roulette de Couturière. Les marques nécessaires sur l'endroit du tissu doivent être faites au fil.

**NOTE:** Les parties encadrées avec des pointillées (a! b! c!) dans les plans représentent les pièces coupées selon les mesures données.

PLANS DE COUPE

BODY A

UTILISEZ LES PIÈCES : 1 2

150 CM

AVEC SENS

TOUTES LES TAILLES

ROBE B

UTILISEZ LES PIÈCES : 4 5 6 7 8

115 CM

AVEC SENS

TAILLES 8 10 12 14 16

150 CM

AVEC SENS

TAILLES 8 10 12 14 16

150 CM

AVEC SENS

TAILLES 8 10 12 14 16

150 CM

AVEC SENS

TAILLES 18 20 22 24 26

INFORMATION DE COUTURE

LÉGENDE DES CROQUIS

VALEURS DE COUTURE

Utilisez des valeurs de couture de 1.5 cm sauf indiqué différemment.

ÉPINGLER ET AJUSTER

Épinglez ou bâtissez les coutures, ENDROIT CONTRE ENDROIT, en faisant coïncider les encoches. Ajustez le vêtement avant de piquer les coutures principales.

PRESSER

Pressez les valeurs de couture ensemble; puis ouvrez-les au fer sauf indiqué différemment. Crantez-les si nécessaire de sorte qu'elles restent à plat.

GLOSSAIRE

LES PIÈCES DU PATRON SERONT IDENTIFIÉES PAR DES NUMÉROS LA PREMIÈRE FOIS QU'ELLES SERONT UTILISÉES.

PIQUEZ DES COUTURES DE 1.5 CM ENDROIT CONTRE ENDROIT, SAUF INDIQUÉ DIFFÉREMMENT.

SCANNEZ LE CODE QR POUR ACCÉDER AU TUTORIEL ÉTAPE PAR ÉTAPE EN VIDÉO

@beautejadore

© 2025 KnowMe® an IG Design Group Americas, Inc. brand. All Rights Reserved. Imprimé aux Etats-Unis.

WWW.Simplicity.com IG Design Group Americas Inc. Atlanta, GA. 30342 USA IG Design Group BV 7903 AK Hoogeveen Netherlands. Manufactured in USA sewdirect@dga-intl.com

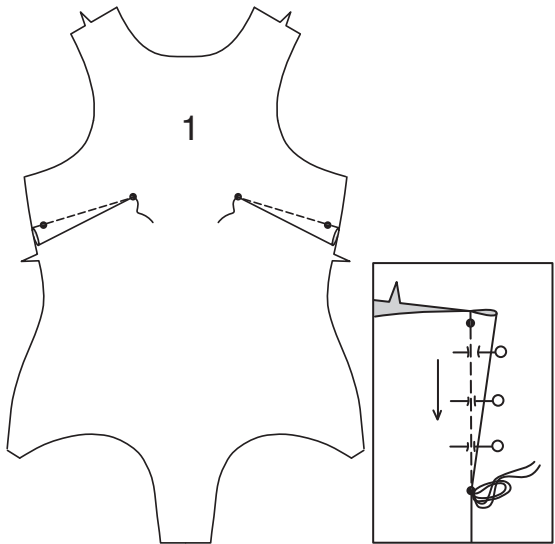


INSTRUCTIONS DE COUTURE

BODY A

Pour faire la pince sur le DEVANT (1), ENDROIT CONTRE ENDROIT, pliez le tissu à travers le centre de la pince, en amenant les lignes pointillées et les petits cercles l'un sur l'autre. Sur l'ENVERS, placez les épingles PERPENDICULAIREMENT aux lignes pointillées. Piquez la pince de l'extrémité la plus large à la pointe. Pressez la pince à plat le long de la piqûre pour « intégrer » les points, puis pressez la pince vers le bas.

**ASTUCE** – pour empêcher la formation d'une « bulle » à la pointe, faites les derniers points exactement sur la pliure et laissez les bouts du fil assez longs pour les nouer. NE piquez PAS au point arrière à la pointe.

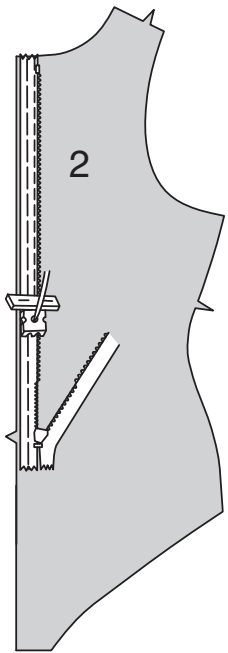


**NOTE** : La fermeture peut être plus longue que l'ouverture de la fermeture et sera ajustée une fois la fermeture posée.

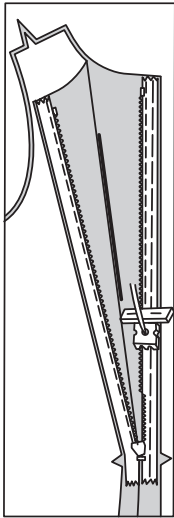
**NOTE** : Piquez la fermeture à glissière en utilisant un pied à fermeture à glissière invisible. Avant de commencer, assurez-vous d'aligner l'aiguille avec le centre du pied à fermeture invisible, sinon l'aiguille peut se casser. Si les spirales sont vers la GAUCHE du bord non fini, utilisez la rainure GAUCHE et si elles sont vers la DROITE du bord non fini, utilisez la rainure DROITE.

Ouvrez la fermeture et pressez le ruban à plat sur l'ENVERS, en déroulant les spirales. Ne les pressez pas. (Utilisez le fer réglé à basse température).

Sur l'ENDROIT, épinglez le côté DROIT de la fermeture vers le bas sur la pièce du DOS DROIT (2) au centre du bord du dos avec la spirale le long de la ligne de couture, le ruban à l'intérieur de la valeur de couture, et l'arrêt supérieur à 1 cm au-dessous du bord supérieur, comme illustré. Bâissez à la main au centre du ruban. Placez le pied à fermeture en haut de la fermeture avec la rainure DROITE du pied par-dessus la spirale. Piquez sur le ruban jusqu'à l'encoche. Piquez au point arrière pour renforcer.

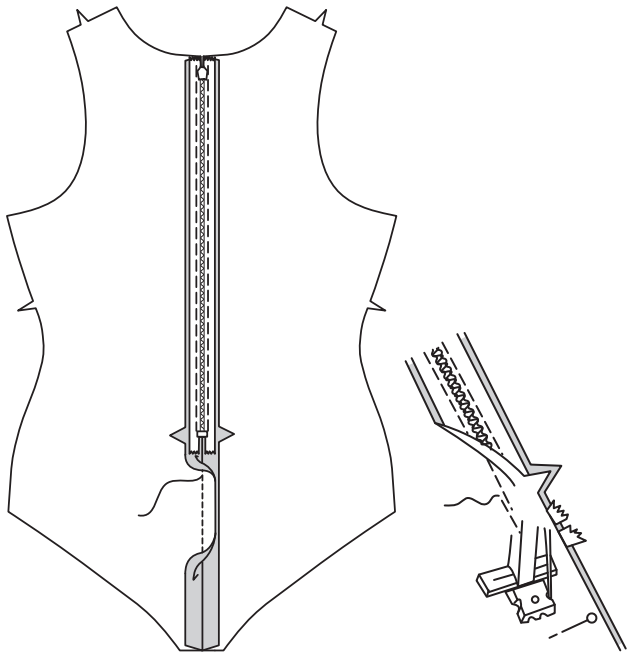


Épinglez de la même façon l'autre moitié de la fermeture sur le dos GAUCHE. Assurez-vous que les bords supérieur et inférieur des dos soient au même niveau. Bâissez à la main au centre du ruban. Placez le pied à fermeture en haut de la fermeture avec la rainure GAUCHE par-dessus la spirale. Piquez sur le ruban jusqu'à l'encoche. Piquez au point arrière pour renforcer.

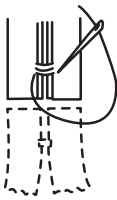


Fermez la fermeture et vérifiez qu'elle ne soit pas visible de l'ENDROIT.

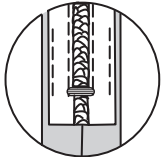
Tirez les extrémités libres du ruban de la fermeture à l'opposé de la valeur de couture. Épinglez la couture du milieu du dos restante ensemble au-dessous de la fermeture. Placez le pied à fermeture vers la GAUCHE de sorte que l'aiguille descende à travers l'encoche extérieure du pied. Commencez à piquer à 6 mm au-dessus du point le plus bas et légèrement vers la GAUCHE. Piquez la couture sur environ 7.5 cm. Piquez le reste de la couture en utilisant un pied-de-biche régulier.



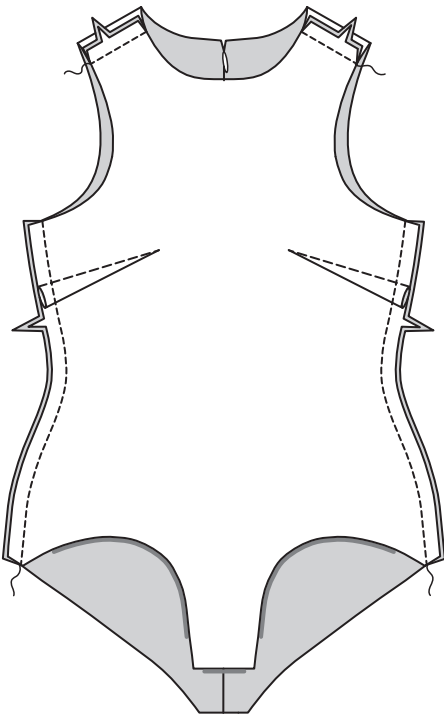
Si la fermeture est plus longue que l'ouverture, en utilisant du fil solide, cousez à la main quelques petits points à travers les spirales au bas de l'ouverture. Découpez l'extrémité inférieure du ruban à 1.5 cm des points à la main.



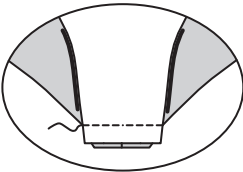
Si vous préférez, dépliez chaque valeur de couture au bas de la fermeture et piquez le ruban sur celle-là.



ENDROIT CONTRE ENDROIT et ayant les bords non finis au même niveau, épinglez le devant et le dos sur les bords de l'épaule et du côté, en faisant coïncider les encoches. Piquez.

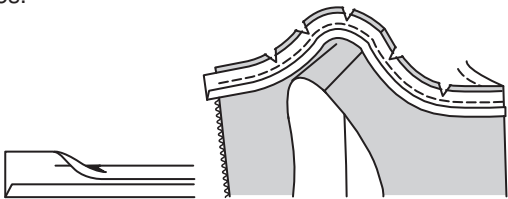


ENDROIT CONTRE ENDROIT et ayant les bords non finis au même niveau, épinglez le devant et le dos sur le bord inférieur. Piquez.

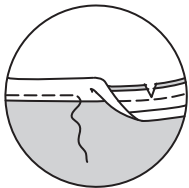


Coupez un morceau de ruban de biais de la longueur du bord de l'encolure, plus 2 cm. Dépliez un bord du ruban ; pressez.

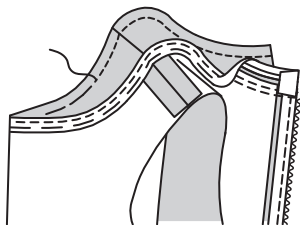
ENDROIT CONTRE ENDROIT, épinglez le ruban sur le bord de l'encolure ayant les bords non finis au même niveau, en faisant coïncider les milieux. (Le ruban s'étend 1 cm au-delà des bords de l'ouverture). Piquez le bord supérieur en couture de 1 cm. Recoupez la couture ; crantez les courbes.



Sous-piquez le ruban en pressant le ruban de biais et la couture à l'opposé du body, et en piquant à travers le ruban et les valeurs de couture près de la couture.

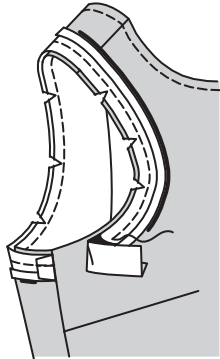


Repliez les extrémités du ruban. Retournez le ruban vers l'INTÉRIEUR ; pressez. Bâissez près du bord intérieur pressé du ruban. Sur l'ENDROIT, surpiquez le long du faufil.

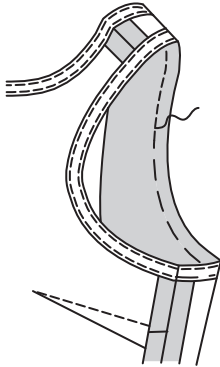


Coupez un morceau de ruban de biais de la longueur de chaque bord de l'emmanchure, plus 2 cm. Dépliez un bord du ruban ; pressez.

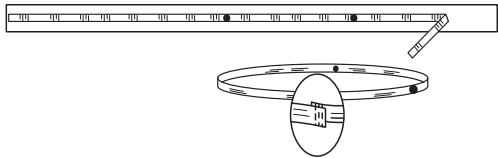
ENDROIT CONTRE ENDROIT, épinglez le ruban sur le bord de l'emmanchure avec les bords non finis au même niveau, en rentrant et en superposant une extrémité sur la couture du côté. Piquez en couture de 1 cm. Recoupez la couture ; crantez les courbes.



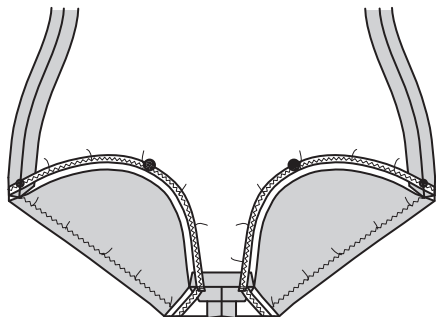
Sous-piquez le ruban comme décrit pour l'encolure. Retournez le ruban vers l'INTÉRIEUR ; pressez. Bâissez près du bord intérieur pressé du ruban. Sur l'ENDROIT, surpiquez le long du faufil.



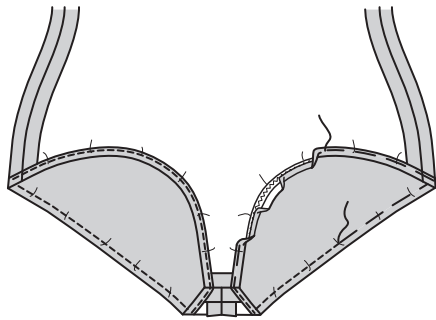
Coupez l'élastique pour chaque jambe, en utilisant le GUIDE POUR ÉLASTIQUE DE LA JAMBE (3). Reportez les marques. Piquez les extrémités de l'élastique ensemble le long des marques de 1.5 cm avec plusieurs rangées de piqûre à la machine.



Sur l'ENVERS, épinglez l'élastique sur le bord de la jambe avec le bord extérieur de l'élastique à un peu moins de 1 cm du bord non fini, en faisant coïncider la couture de l'élastique avec la couture d'entrejambe, en faisant coïncider les grands cercles et en plaçant le petit cercle sur la couture du côté. Piquez en utilisant du point zigzag large ou du point extensible, en étendant l'élastique pour ajuster.



Retournez les bords non finis de la jambe vers l'INTÉRIEUR à 6 mm, en enfermant partiellement l'élastique. Retournez de nouveau le bord net vers l'INTÉRIEUR le long de la ligne de couture. Bâissez près du bord intérieur. Sur l'ENDROIT, surpiquez le long du faufil.

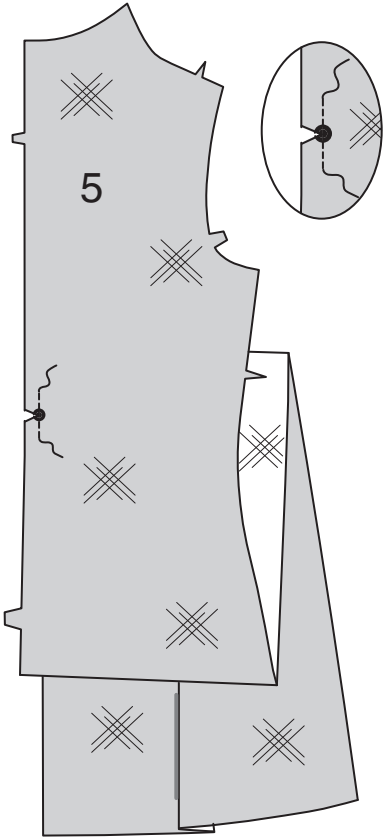


ROBE B

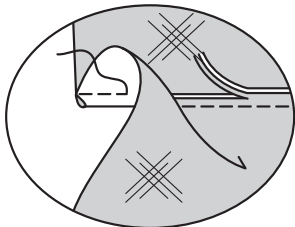
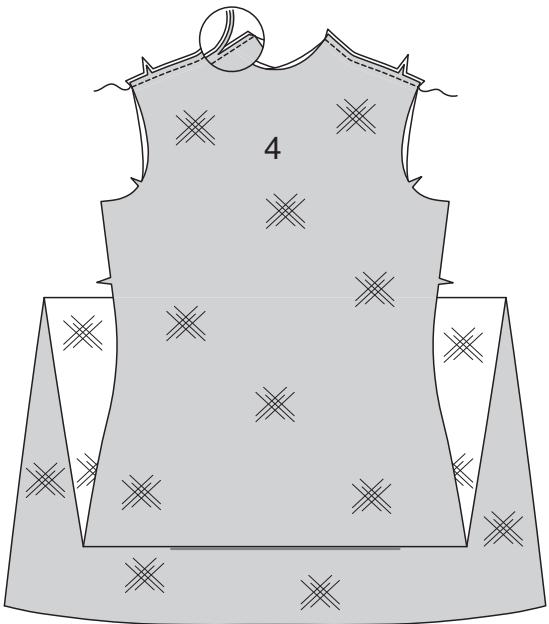
**NOTE** : Cette robe est piquée en utilisant des coutures anglaises, comme indiqué dans les Instructions de couture. Si vous préférez, vous pouvez piquer à l'aide des coutures standard, piquées ENDROIT CONTRE ENDROIT, ouvrez au fer et finissez avec votre méthode préférée.

DEVANT ET DOS

Pour renforcer le DOS (5) sur le grand cercle, piquez le long de la ligne de couture sur environ 2.5 cm de chaque côté du cercle, en piquant à travers le cercle, comme illustré. Crantez vers la piqûre sur le cercle.

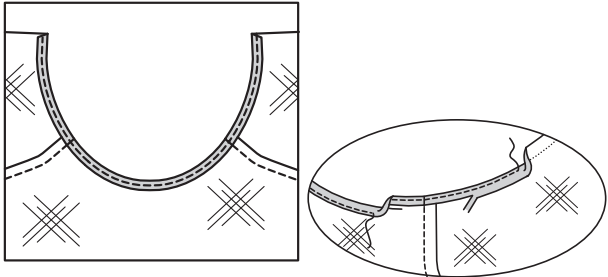


Épinglez le DEVANT (4) et le dos sur les bords de l'épaule ENVERS CONTRE ENVERS. Pour faire une couture anglaise, piquez à l'intérieur de la valeur de couture à 6 mm de la ligne de couture. Recoupez près de la piqûre. Retournez le tissu ENDROIT CONTRE ENDROIT et piquez à travers la ligne de couture en enfermant la première couture recoupée, comme illustré.



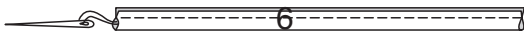


Pressez la couture anglaise d'épaule vers le dos.  
Pour faire un ourlet étroit de styliste, rentrez au fer 6 mm sur le bord de l'encolure. Piquez près du bord pressé.  
Recoupez près de la piqûre. Rentrez au fer d'autres 3 mm et piquez en place.



BOUCLES

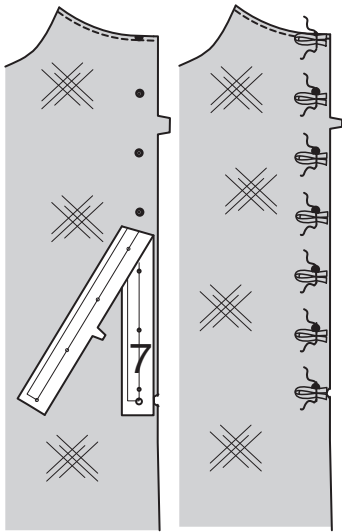
Pour faire les boucles du dos, pliez la BOUCLE (6) en deux dans le sens de la longueur, ENDROIT CONTRE ENDROIT. Piquez à 6 mm du bord plié, en étendant la boucle au fur et à mesure. Recoupez la couture près de la piqûre. Avec une aiguille, attachez un fil solide à une extrémité de la boucle.



Tirez le chas de l'aiguille vers le devant, à travers la pliure, en retournant la boucle à l'ENDROIT. Coupez sept boucles de 5.7 cm de longueur chacune.

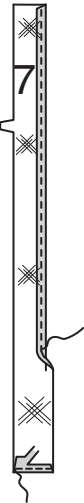


Pliez les boucles en amenant les extrémités l'une sur l'autre. En utilisant la PAREMENTURE DOS (7) comme un guide, reportez les petits cercles sur l'ouverture du dos le long de la ligne de couture. Sur l'ENDROIT, épinglez les boucles sur le bord du dos GAUCHE juste sous les petits cercles ayant les bords non finis au même niveau. Bâtitsez le long de la ligne de couture.

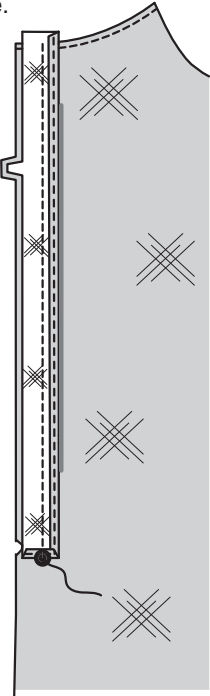


PAREMENTURE DOS

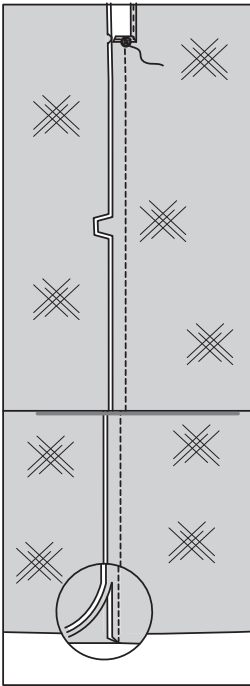
Rentrez au fer 6 mm sur le bord sans encoche de la PAREMENTURE DOS (7). Piquez près du bord pressé. Rentrez au fer le bord inférieur le long de la ligne de couture de 1.5 cm. Piquez près du bord pressé. Recoupez à 6 mm.



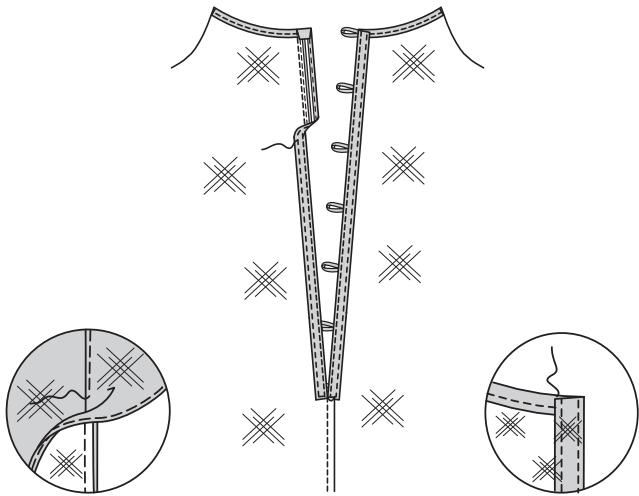
ENDROIT CONTRE ENDROIT et ayant les bords non finis au même niveau, épinglez la parementure sur le dos, en faisant coïncider les petits cercles, les grands cercles et les encoches.  
Piquez du bord de l'encolure au grand cercle, en piquant au point arrière sur le grand cercle pour renforcer la couture. Recoupez la couture.



Piquez les bords du milieu dos du dos depuis le bord inférieur au grand cercle, en couture anglaise. Pressez la couture vers un côté.

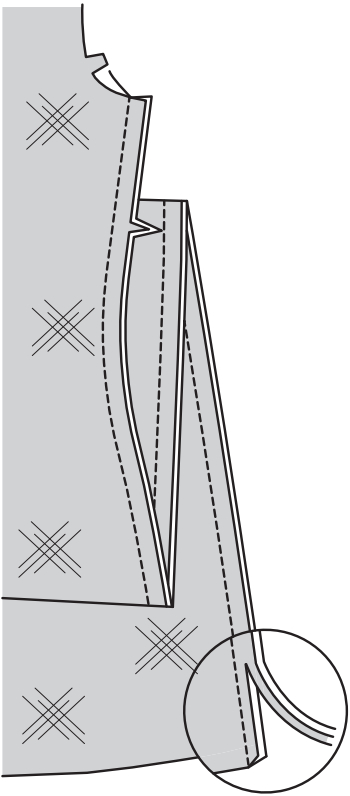


Pour sous-piquer la parementure, pressez la parementure et la couture à l'opposé de la robe, en piquant à travers la parementure et les valeurs de couture près de la couture. Retournez la parementure vers l'INTÉRIEUR ; pressez, en rentrant au fer le bord supérieur. Piquez la parementure près des bords intérieurs pressés et piqués. Cousez la parementure sur le bord de l'encolure de façon invisible aux points coulés.



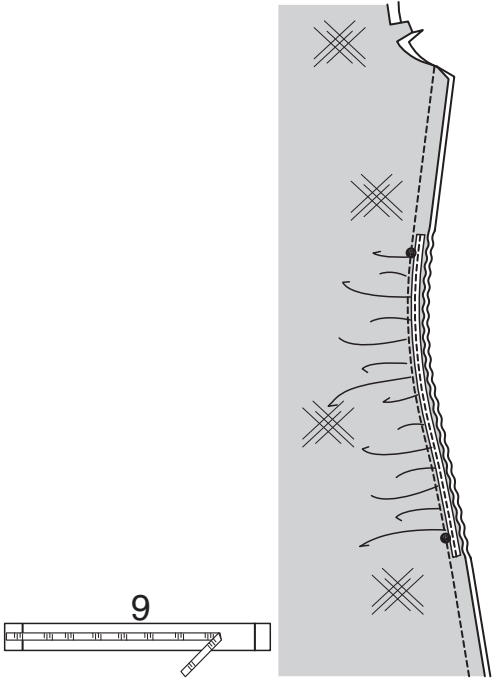
RUCHÉ DU CÔTÉ

Épinglez le devant et le dos sur les bords du côté ENVERS CONTRE ENVERS. Pour faire une couture anglaise, piquez à l'intérieur de la valeur de couture à 6 mm de la ligne de couture. Recoupez la couture à 6 mm.

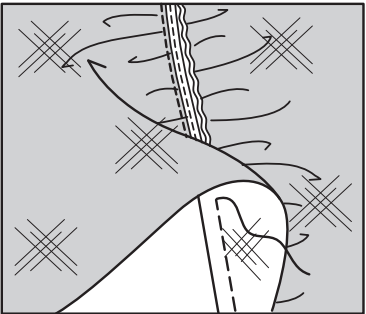


Dépliez le vêtement, en pressant la couture vers un côté.

Pour chaque couture du côté, coupez un morceau d'élastique de la longueur du GUIDE POUR ÉLASTIQUE (9), et reportez les marques. Sur l'ENDROIT, épinglez l'élastique près de la couture à l'intérieur de la valeur de couture restante, en plaçant les extrémités de l'élastique à 1.5 cm au-dessus et au-dessous des petits cercles. Piquez en place à travers le centre de l'élastique, en étendant l'élastique pour ajuster.

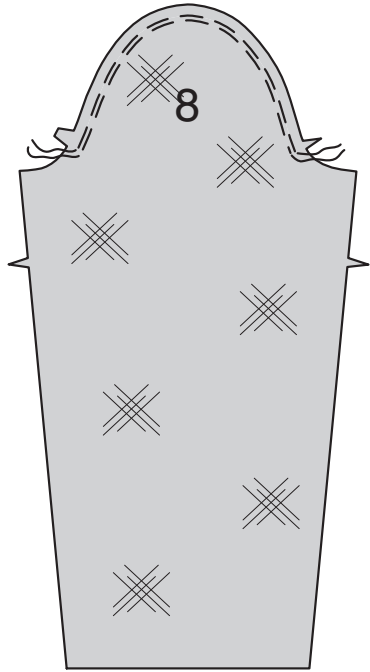


Retournez le tissu ENDROIT CONTRE ENDROIT et piquez à travers la ligne de couture en enfermant l'élastique et la première couture recoupée, comme illustré. Pressez les coutures vers le dos.

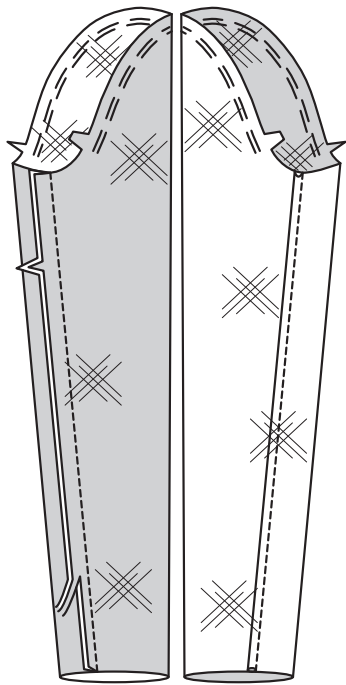


MANCHE

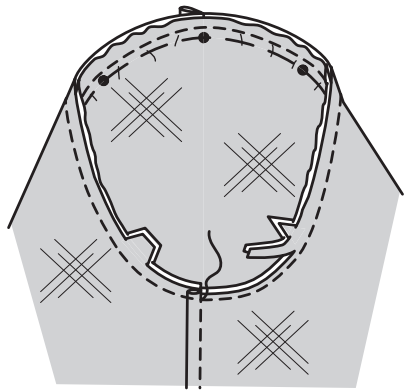
Pour soutenir le bord supérieur de la MANCHE (8) entre les encoches, relâchez légèrement la tension de l'aiguille. Sur l'ENDROIT, piquez à 1.5 cm du bord coupé à grands points. Piquez de nouveau à 3 mm de la première piqûre à l'intérieur de la valeur de couture.



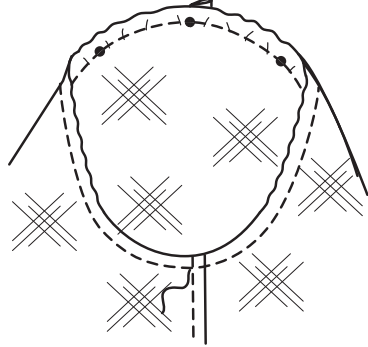
Épinglez les bords du dessous de bras de la manche, en faisant coïncider les encoches. Piquez en couture anglaise. Pressez la couture vers le dos.



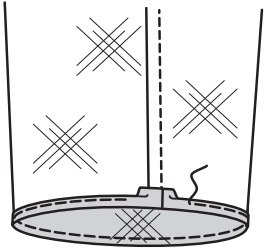
Pour faire une couture anglaise, retournez la manche à l'ENVERS. Tenez le vêtement à l'ENDROIT avec l'emmanchure vers vous. ENVERS CONTRE ENVERS, épinglez la manche sur le bord de l'emmanchure avec le petit cercle du milieu sur la couture d'épaule, en faisant coïncider les coutures de dessous de bras, les encoches et les petits cercles restants, en tirant sur le fauil pour distribuer l'ampleur également, jusqu'à ce qu'il n'y ait ni fronces ni faux plis sur la ligne de couture. Piquez à l'intérieur de la valeur de couture à 6 mm de la ligne de couture. Recoupez près de la piqûre.



Retournez le tissu ENDROIT CONTRE ENDROIT, piquez à travers la ligne de couture en enfermant la première couture recoupée, comme illustré.

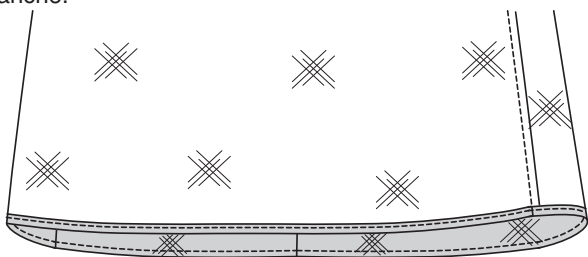


Rentrez au fer une valeur de couture d'ourlet de 1.5 cm. Pour faire un ourlet étroit, rentrez le bord non fini pour rejoindre le pli ; pressez. Piquez près du bord intérieur pressé.



FINITION

Faites un ourlet étroit sur la robe comme décrit pour la manche.



Amenez les bords du dos de la robe l'un sur l'autre, en faisant coïncider les milieux. Cousez les boutons sur le dos DROIT, sous les boucles.

