

FRANÇAIS

ME2127

PAGE 1 DE 4

KEECHII B STYLE

knowME™

BY mimi g

1-800-782-0323

SCANNEZ LE CODE QR POUR ACCÉDER AU TUTORIEL ÉTAPE PAR ÉTAPE EN VIDÉO

@keechiibstyle

A

A

B

B

18 PIÈCES DU PATRON

1 Devant supérieur - A

2 Dos supérieur - A

3 Entoilage devant - A

4 Entoilage dos - A

5 Boucle - A

6 Attache - A

7 Devant inférieur - A

8 Dos inférieur - A

9 Manche - A

10 Devant - B

11 Parementure de braguette droite - B

12 Braguette gauche - B

13 Parementure de poche - B

14 Côté devant et poche - B

15 Dos - B

16 Bande devant - B

17 Bande dos - B

18 Ceinture – B

MARQUES DU PATRON

ADAPTER SI NÉCESSAIRE

COUPER ET MARQUER

FLÈCHE DU DROIT-FIL: Posez sur le droit-fil du tissu parallèle à la lisière ou à la pliure.

LIGNE DE PLIURE: Placez la ligne sur la pliure du tissu.

MARQUE DE BOUTONNIÈRE: Indique la longueur exacte et l'emplacement des boutonsnières.

MARQUE DE BOUTON: Indique l'emplacement du bouton.

ENCOCHES ET SYMBOLES: Pour faire coïncider les coutures et les détails d'assemblage.

Indique la Ligne de Poitrine, Ligne de Taille, les Hanches et/ou le Tour de Bras. Les Mesures font référence à la circonférence du Vêtement Fini (Mesures du corps + Aï-sance du port + Aïssance du design). Ajustez le patron si nécessaire. La mesure ne comprend pas les plis, les pinces et les valeurs de couture.

Indique la Ligne de Modification ne se trouvent pas sur le patron, allongez ou raccourcissez au bord inférieure.

VALEUR DE COUTURE COMPRISE: 1.5cm, sauf différemment indiqué, mais pas imprimé sur le patron.

ALLONGEZ OU RACCOURCISSEZ aux lignes d'ajustement (=) ou où il est indiqué sur le patron. S'il faut ajouter une longueur considérable, vous pouvez acheter du tissu supplémentaire.

POUR RACCOURCIR: Pliez le long de la ligne d'ajustement. Faire une pliure la moitié de la quantité nécessaire. Adhèrent en place.

POUR ALLONGER: Coupez entre les lignes d'ajustement. Étendez la quantité nécessaire, en tenant les bords parallèles. Adhèrent sur le papier.

RÉTRÉCISSEZ LE TISSU qui n'est pas étiqueté prérétréci. Repassez. ENTOUREZ LE PLAN DE COUPE pour le Modèle, la Taille, la Largeur du Tissu. Utilisez les plans de coupe AVEC SENS pour les tissus à motif ayant un sens, sens, poil ou surfaces nuancées. Puisque la plupart de tissus de tricot ont la surface nuancée, on utilise un plan de coupe avec sens. Pour les ÉPAISSEURS DOUBLES (AVEC PLIURE), pliez le tissu endroit contre endroit. * ÉPAISSEURS DOUBLES (SANS PLIURE) - Pour les tissus avec sens, pliez le tissu transversement, endroit contre endroit. Marquez comme illustré. Coupez le long de la pliure transversale du tissu (A). Retournez l'épaisseur supérieure sur 180° pour que les flèches aillent dans la même direction et posez-la sur l'épaisseur inférieure, endroit contre endroit (B).

Pour une ÉPAISSEUR SIMPLE - Posez le tissu, endroit vers le haut. (Pour les Tissus à Fourrure, placez le poil vers le bas).

★ Coupez d'abord les autres pièces, en laissant assez de tissu pour couper cette pièce. Ouvrez le tissu. Pour les pièces "Coupez 1", coupez la pièce une fois sur une épaisseur simple avec la pièce vers le haut sur l'endroit du tissu.

La pièce du patron peut avoir des lignes de coupe pour plusieurs tailles. Choisissez la ligne de coupe correcte ou les pièces de patron pour votre taille.

Avant de COUPER, placez toutes les pièces sur le tissu selon le plan de coupe. Épinglez. (Les plans montrent l'emplacement approximatif des pièces de patron, lequel peut varier selon la taille du patron). Coupez EXACTEMENT, en maintenant les encoches vers l'extérieur.

Avant d'enlever le patron, REPORTEZ LES MARQUES et les lignes d'assemblage sur l'Envers du Tissu, en utilisant la méthode à Épingles et à Craie ou le Papier à Calquer et la Roulette de Couturière. Les marques nécessaires sur l'endroit du tissu doivent être faites au fil.

NOTE: Les parties encadrées avec des pointillées (a! b! c!) dans les plans représentent les pièces coupées selon les mesures données.

PLANS DE COUPE

HAUT A

UTILISEZ LES PIÈCES 6 7 8 9

115 cm

AVEC SENS

TAILLES 10 12 14 16 18

LISIÈRES

PLIURE

ÉPAISSEUR DOUBLE

LISIÈRES

CONTRASTE A

UTILISEZ LES PIÈCES 1 2 5

115 cm

AVEC SENS

TOUTES LES TAILLES

LISIÈRES

PLIURE

ENTOILAGE A

UTILISEZ LES PIÈCES 3 4

51 cm

TOUTES LES TAILLES

LISIÈRES

PLIURE

SHORT B

UTILISEZ LES PIÈCES 10 11 12 14 15 18

115 cm

AVEC SENS

TOUTES LES TAILLES

LISIÈRES

PLIURE

LIS.

DOUBLURE A

UTILISEZ LES PIÈCES 7 8 9

115 cm

SANS SENS

TOUTES LES TAILLES

LISIÈRES

PLIURE

ÉPAISSEUR DOUBLE

LISIÈRES

DOUBLURE EN CONTRASTE A

UTILISEZ LES PIÈCES 1 2

115 cm

AVEC SENS

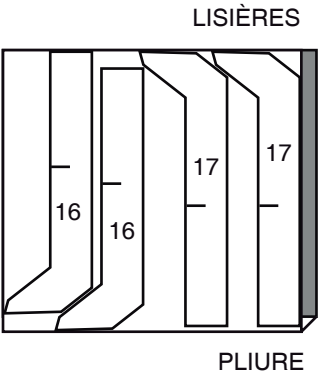
TOUTES LES TAILLES

LISIÈRES

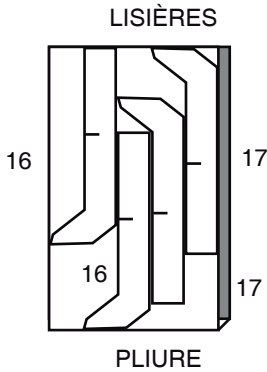
PLIURE

CONTRASTE B
UTILISEZ LES PIÈCES 16 17

115 CM
AVEC SENS
TOUTES LES TAILLES

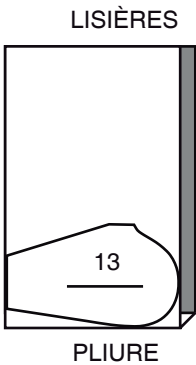


150 CM
AVEC SENS
TOUTES LES TAILLES



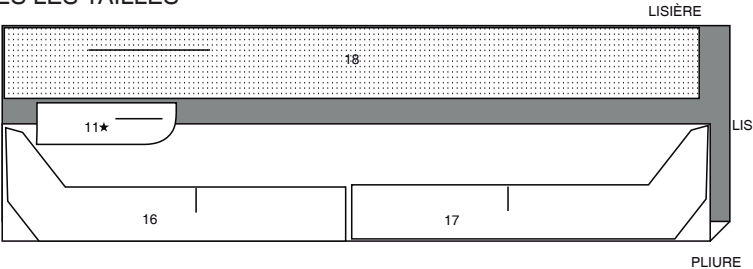
DOUBLURE B
UTILISEZ LA PIÈCE 13

115 cm
SANS SENS
TOUTES LES TAILLES



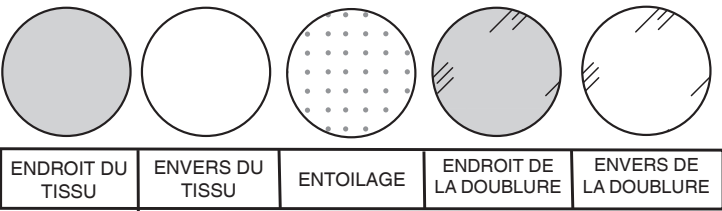
ENTOILAGE B
UTILISEZ LES PIÈCES 11 16 17 18

51 cm
TOUTES LES TAILLES



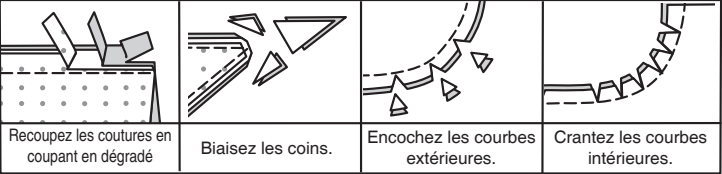
INFORMATION DE COUTURE

LÉGENDE DES CROQUIS



VALEURS DE COUTURE

Utilisez des valeurs de couture de 1.5 cm sauf indiqué différemment.



ÉPINGLER ET AJUSTER

Épinglez ou bâtissez les coutures, ENDROIT CONTRE ENDROIT, en faisant coïncider les encoches. Ajustez le vêtement avant de piquer les coutures principales.

PRESSER

Pressez les valeurs de couture ensemble; puis ouvrez-les au fer sauf indiqué différemment. Crantez-les si nécessaire de sorte qu'elles restent à plat.

GLOSSAIRE

GLOSSAIRE DE MÉTHODES DE COUTURE

Les méthodes de couture en **CARACTÈRES GRAS** sont expliquées ci-dessous : **FINIR LE BORD**- Piquer à 6 mm du bord, rentrer le bord le long de la piqûre et piquez au point droit ou au point zigzag ; ou surjetez les bords non finis.

SOUS-PIQUER – Presser la parementure et la couture à l'opposé du vêtement, en piquant à travers la parementure et les valeurs de couture aussi près possible de la couture.



@keechiibstyle

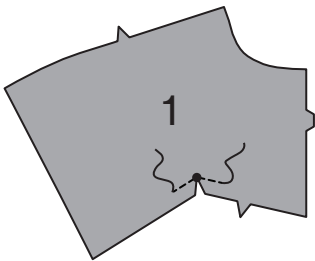
LES PIÈCES DU PATRON SERONT IDENTIFIÉES PAR DES NUMÉROS LA PREMIÈRE FOIS QU'ELLES SERONT UTILISÉES.

PIQUEZ LES COUTURES DE 1.5 CM ENDROIT CONTRE ENDROIT, SAUF INDICUÉ DIFFÉREMMENT.

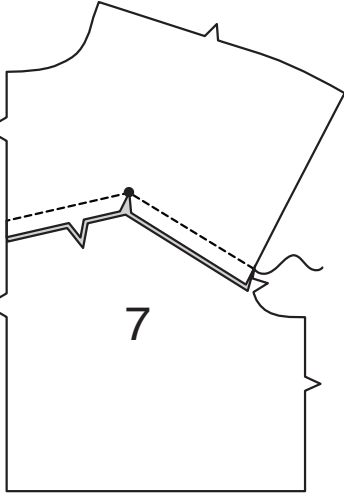
HAUT A

DEVANT

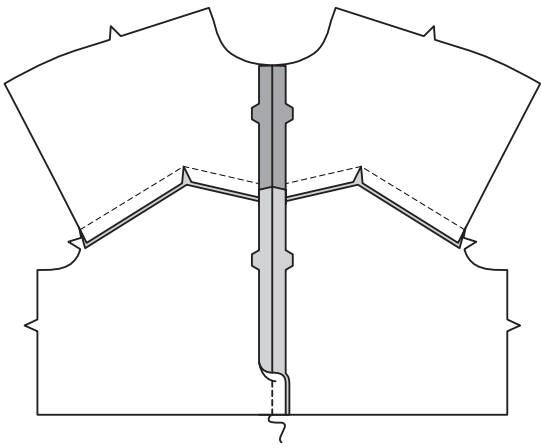
Pour renforcer le bord inférieur du DEVANT SUPÉRIEUR (1) sur le petit cercle, piquez le long de la ligne de couture sur environ 2.5 cm de chaque côté du petit cercle, en piquant à travers le cercle, comme illustré. Crantez vers la piqûre sur les cercles.



ENDROIT CONTRE ENDROIT et ayant les bords non finis au même niveau, épinglez le bord inférieur du devant supérieur sur le bord supérieur du DEVANT INFÉRIEUR (7), en faisant coïncider les petits cercles et les encoches. Piquez, en pivotant avec l'aiguille piquée dans le tissu sur le petit cercle. Pressez la couture vers le devant inférieur.

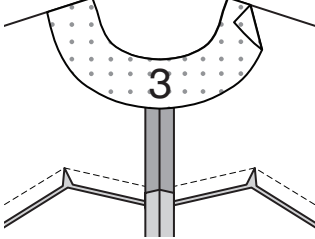


ENDROIT CONTRE ENDROIT et ayant les bords non finis au même niveau, épinglez les bords du milieu du devant des pièces du devant. Piquez. Ouvrez la couture au fer.

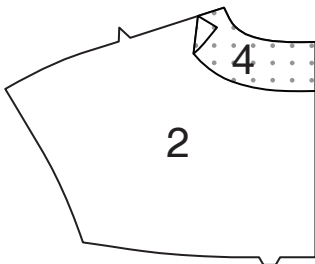


ENTOILAGE

Épinglez l'ENTOILAGE DEVANT (3) sur l'ENVERS du devant supérieur le long du bord de l'encolure. Faites adhérer en place en suivant la notice d'utilisation.

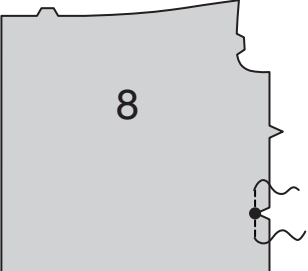


Épinglez l'ENTOILAGE DOS (4) sur l'ENVERS du DOS SUPÉRIEUR (2) le long du bord de l'encolure. Faites adhérer en place en suivant la notice d'utilisation.

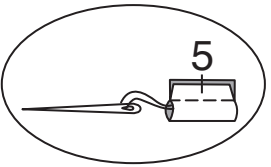


DOS

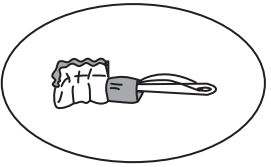
Pour renforcer le bord du côté du DOS INFÉRIEUR (8) sur le grand cercle, piquez le long de la ligne de couture sur environ 2.5 cm de chaque côté du grand cercle, en piquant à travers le cercle, comme illustré. Crantez vers la piqûre sur les cercles.



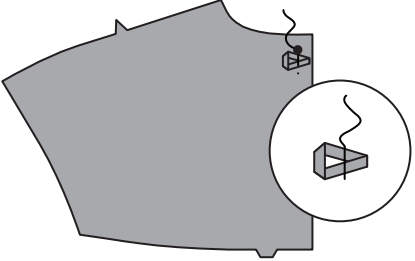
Pliez la BOUCLE (5) en deux dans le sens la longueur, ENDROIT CONTRE ENDROIT. Piquez en couture de 6 mm, en étendant la boucle au fur et à mesure. Avec une aiguille, attachez un fil solide à un extrémité de la boucle.



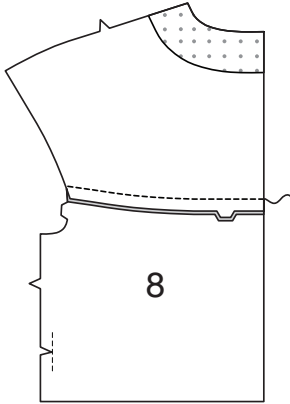
Tirez le chas de l'aiguille vers le devant, à travers la pliure, en retournant la boucle à l'ENDROIT.



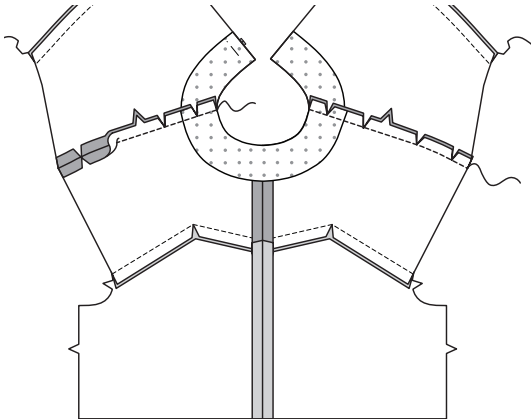
Pliez la boucle en amenant les extrémités l'une sur l'autre. Bâtissez le long de la ligne de couture. Sur l'ENDROIT, épinglez la boucle sur le côté GAUCHE du dos supérieur le long du bord du dos juste au-dessous du petit cercle avec les bords non finis au même niveau. Bâtissez en place.



ENDROIT CONTRE ENDROIT et ayant les bords non finis au même niveau, épinglez le bord inférieur du dos supérieur sur le bord supérieur du dos inférieur, en faisant coïncider les encoches. Piquez. Pressez la couture vers le dos inférieur.

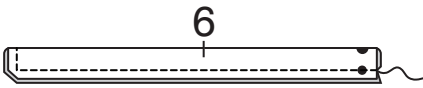


Piquez le devant et le dos sur les bords de l'épaule, en crantant vers la piqûre si nécessaire de sorte que la couture reste à plat. Ouvrez la couture au fer.

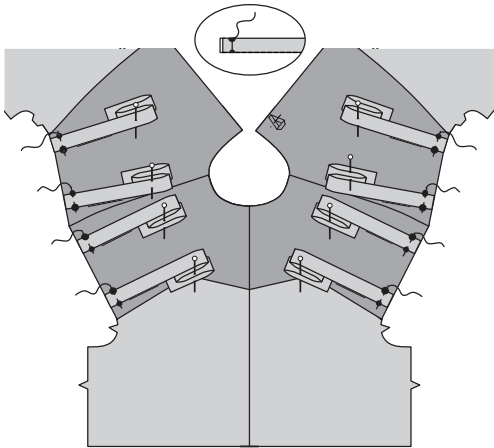


ATTACHES

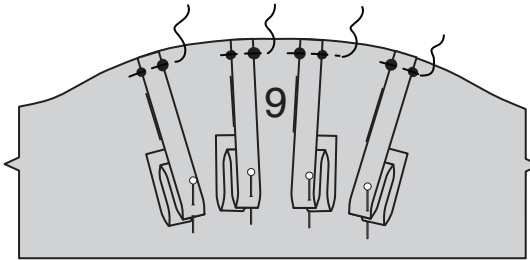
Pour faire seize attaches, pliez l'ATTACHE (6) en deux dans le sens de la longueur, ENDROIT CONTRE ENDROIT et ayant les bords non finis au même niveau. Piquez le long bord et l'extrémité non marquée en couture de 1 cm. Recoupez la couture et biaziez les coins.



Retournez les attaches ; pressez. Bâissez ensemble les bords non finis.
Sur l'ENDROIT, épinglez les attaches sur le devant et le dos le long des bords de l'emmanchure, en faisant coïncider les petits et les grands cercles. Bâissez. Épinglez les extrémités finies des attaches sur le vêtement en dégageant toutes les valeurs de couture.

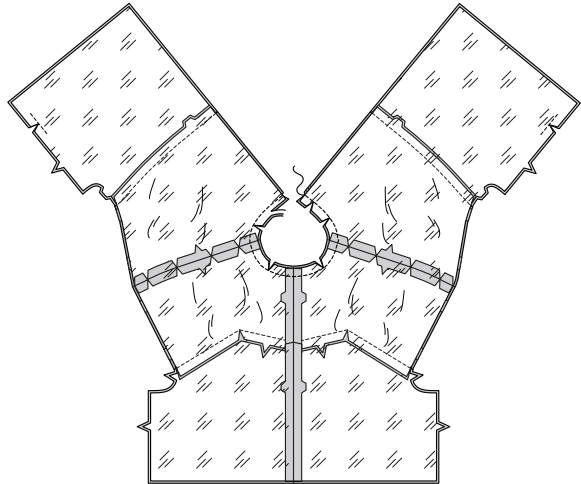


Sur l'ENDROIT, épinglez les attaches restantes sur la MANCHE (9), en faisant coïncider les petits et les grands cercles. Bâissez. Épinglez les extrémités finies des attaches sur la manche en dégageant toutes les valeurs de couture.

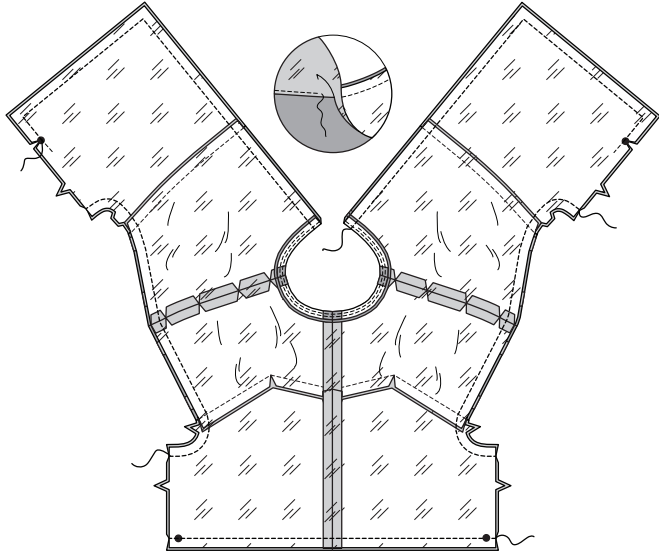


DOUBLURE

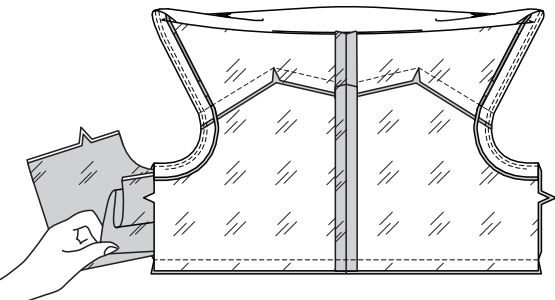
Renforcez, crantez et piquez les pièces de la doublure ensemble comme décrit pour le vêtement.
ENDROIT CONTRE ENDROIT et ayant les bords non finis au même niveau, épinglez la doublure sur le haut le long du bord de l'encolure, en faisant coïncider les milieux et les coutures. Piquez le bord de l'encolure. Recoupez la couture ; crantez les courbes.



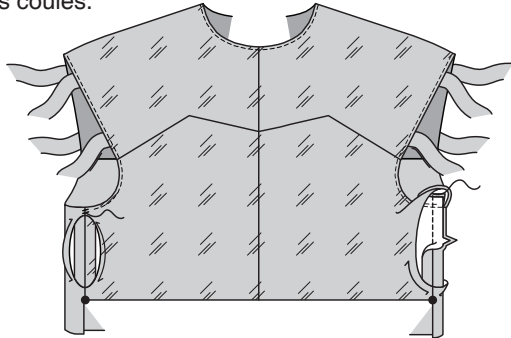
SOUS-PIQUEZ la doublure.
ENDROIT CONTRE ENDROIT et ayant les bords non finis au même niveau, épinglez la doublure sur le haut, en faisant coïncider les milieux, les coutures, les grands cercles inférieurs et les encoches. Piquez la doublure sur le haut en laissant les coutures du côté ouvertes au-dessus des grands cercles pour retourner, en piquant au point arrière sur les grands cercles pour renforcer la couture.



SOUS-PIQUEZ les bords de l'emmanchure de la doublure aussi loin que possible.
Retournez le haut à l'ENDROIT en tirant chaque dos à travers l'épaule et vers l'extérieur des ouvertures du bord du côté, comme illustré ; pressez.

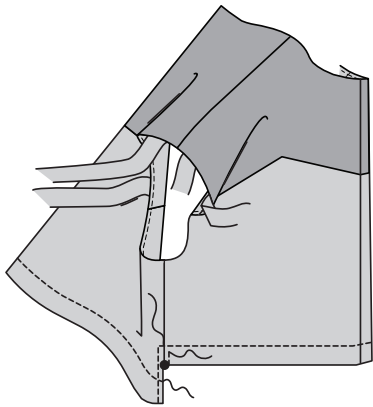


ENDROIT CONTRE ENDROIT et ayant les bords non finis au même niveau, épinglez les bords du haut ensemble sur les côtés. Piquez du grand cercle à la couture de dessous de bras, en piquant au point arrière sur les extrémités pour renforcer la couture.
Retournez les valeurs de couture de la doublure sous les côtés ; pressez.
Cousez les bords pressés de la doublure ensemble aux points coulés.

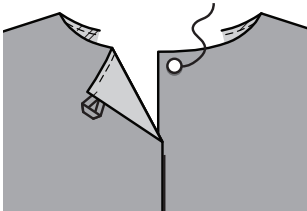


CONTINUEZ COMME SUIT

Pressez le haut.
Si vous préférez, surpiquez les bords de l'emmanchure à 6 mm du bord fini. Surpiquez le devant et le dos à 2.5 cm des bords inférieurs finis. Surpiquez le devant et dos le long de la couture du côté à 6 mm du bord inférieur jusqu'à la piqûre précédente. Surpiquez le bord fini du côté dos à 6 mm du bord fini, continuez et piquez en angle jusqu'à la piqûre du devant.

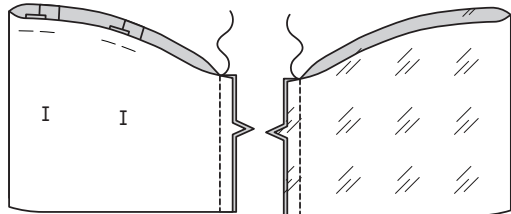


Cousez le bouton sur le dos DROIT sous la boucle.

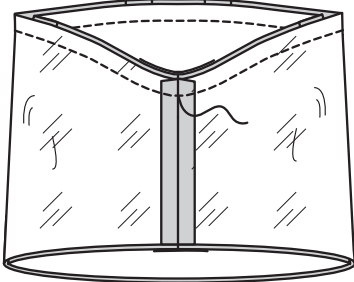


MANCHE

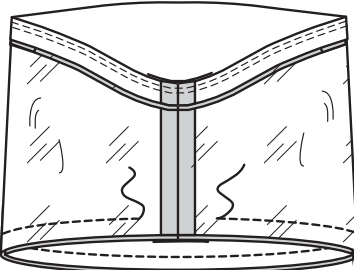
Piquez les bords du dessous de bras de la manche.
Piquez les bords du dessous de bras de la doublure de manche.



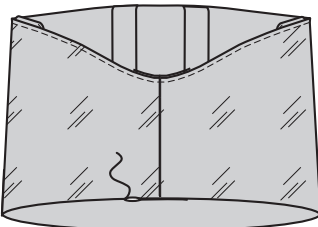
ENDROIT CONTRE ENDROIT et ayant les bords non finis au même niveau, épinglez la doublure de manche sur la manche. Piquez le bord supérieur.



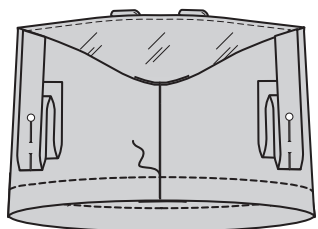
SOUS-PIQUEZ la doublure. ENDROIT CONTRE ENDROIT et ayant les bords non finis au même niveau, épinglez la doublure de manche sur la manche le long du bord inférieur. Piquez, en laissant une ouverture pour retourner.



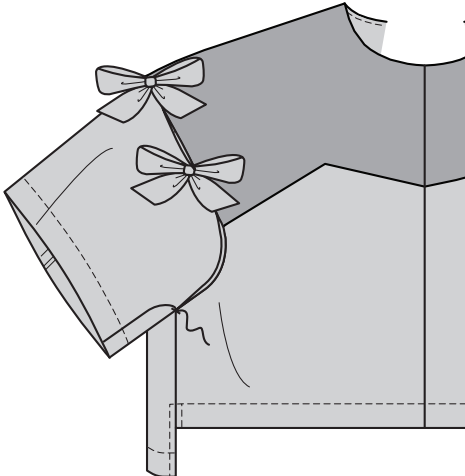
Retournez la manche ; pressez. Cousez en fermant l'ouverture aux points coulés.



Sur l'ENDROIT, surpiquez la manche à 2.5 cm du bord inférieur.



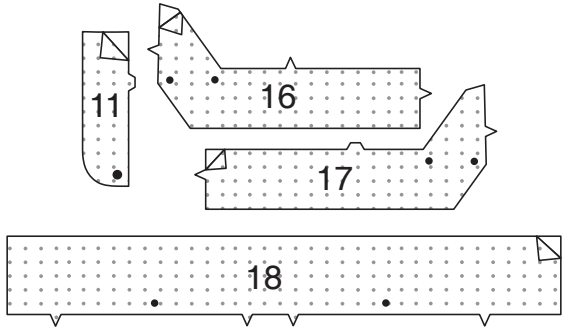
Enlevez les épingles des attaches de la manche et du haut. Alignez la couture de dessous de bras et la couture du côté ENDROIT CONTRE ENDROIT.
Si vous préférez, fixez le bord de l'emmanchure de la manche sur la couture du côté, comme illustré.
Nouez les attaches devant et dos sur les attaches de la manche en formant des nœuds.



SHORT B

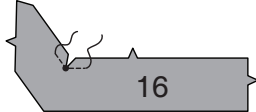
ENTOILAGE

Épinglez l'entoilage sur l'ENVERS de la PAREMENTURE DE BRAGUETTE DROITE (11), de la BANDE DEVANT (16), de la BANDE DOS (17) et de la CEINTURE (18). Faites adhérer en place en suivant la notice d'utilisation.

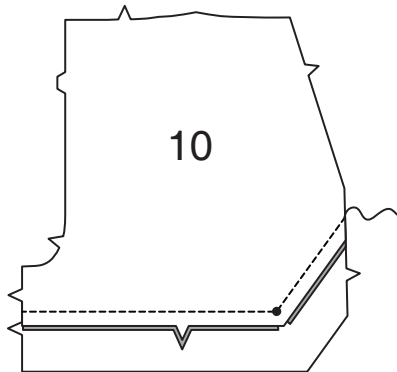


DEVANT ET POCHE

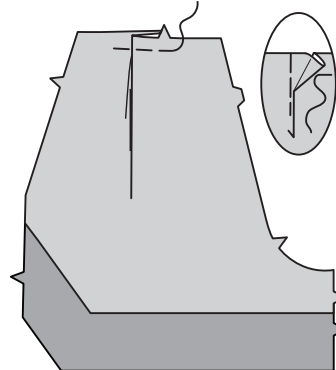
Pour renforcer le bord supérieur de la BANDE DEVANT (16) sur le petit cercle supérieur, piquez le long de la ligne de couture sur environ 2.5 cm de chaque côté du petit cercle, en piquant à travers le cercle, comme illustré. Crantez vers la piqûre sur le cercle.



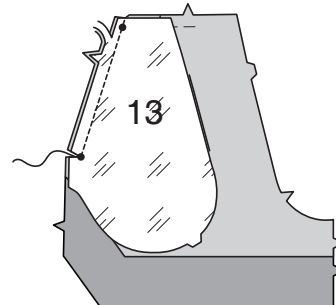
ENDROIT CONTRE ENDROIT et ayant les bords non finis au même niveau, épinglez le bord inférieur du DEVANT (10) sur le bord supérieur de la bande devant, en faisant coïncider les petits cercles et les encoches. Piquez, en pivotant avec l'aiguille piquée dans le tissu sur le petit cercle. Pressez la couture vers la bande devant.



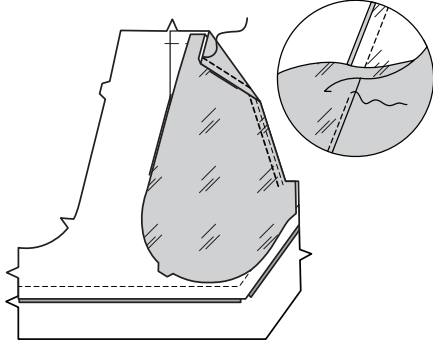
Pour former un pli sur l'ENDROIT du devant, pliez le long de la ligne continue. Amenez la pliure vers la ligne pointillée ; épinglez. Bâissez le bord non fini.



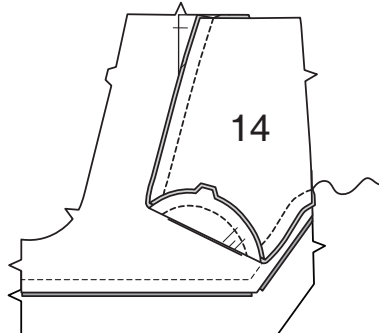
ENDROIT CONTRE ENDROIT et ayant les bords non finis au même niveau, épinglez la PAREMENTURE DE POCHE (13) sur le devant, en faisant coïncider les petits cercles et les encoches. Piquez du bord supérieur au petit cercle inférieur, en piquant au point arrière sur le cercle pour renforcer la couture. Crantez vers la piqûre sur le petit cercle. Recoupez la couture.



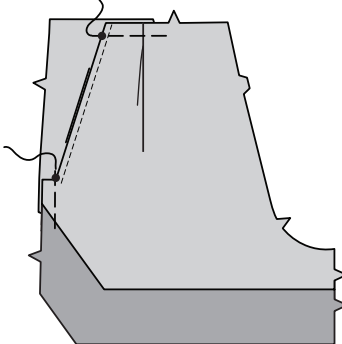
SOUS-PIQUEZ la parementure de poche. Retournez la parementure vers l'INTÉRIEUR ; pressez. Sur l'ENDROIT, surpiquez à 6 mm du bord fini.



Sur l'ENVERS, ENDROIT CONTRE ENDROIT, épinglez le CÔTÉ DEVANT ET POCHE (14) sur la parementure de poche le long du bord à double encoche. Piquez.

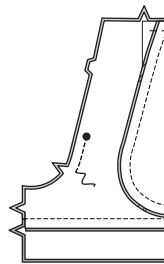


Sur l'ENDROIT, superposez le devant à la pièce du côté devant et poche, en faisant coïncider les petits cercles et ayant les bords non finis au même niveau ; épinglez. Bâissez ensemble les bords du côté et supérieur.

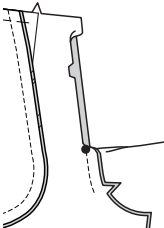


FERMETURE À GLISSIÈRE AVEC BRAGUETTE SUR LE DEVANT

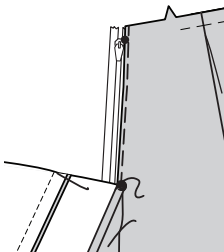
Piquez les pièces du devant ensemble au niveau du milieu de devant entre le grand cercle et l'encoche.



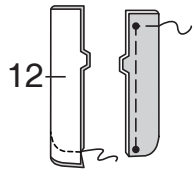
Repliez le bord de l'ouverture du devant gauche sur la ligne de pliure ; pressez.



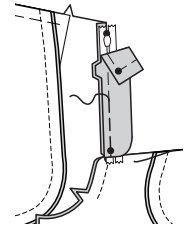
Placez la fermeture fermée (vers le haut) sous le bord de l'ouverture devant gauche, ayant le bord pressé près des dents de la fermeture et l'arrêt de fermeture au petit cercle. En utilisant un pied à fermeture, bâissez près du bord pressé.



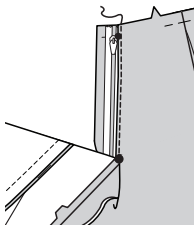
ENDROIT CONTRE ENDROIT, pliez la BRAGUETTE GAUCHE (12) sur la ligne de pliure. Piquez le bord inférieur. Recoupez. Retournez. Pressez. Bâissez les bords non finis.



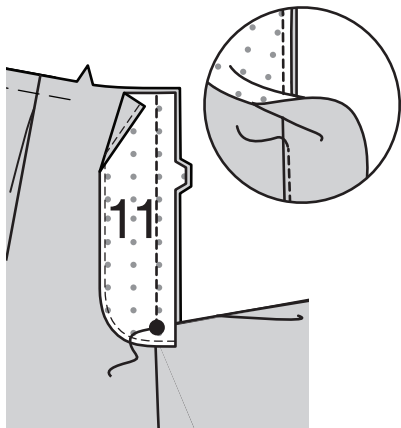
Sur l'ENVERS, épinglez la braguette gauche sur le bord de l'ouverture du devant gauche (par-dessus la fermeture), en faisant coïncider les encoches et les petits cercles et ayant les bords non finis au même niveau. Bâissez le long du bâti précédent pour la fermeture à glissière.



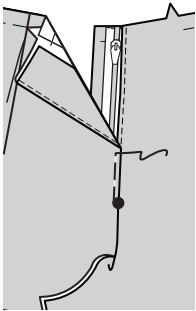
Sur l'ENDROIT, en utilisant un pied à fermeture, piquez près du bord pressé du devant à travers toute l'épaisseur.



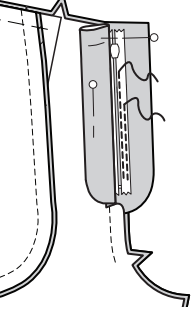
FINISSEZ LE BORD sur le bord extérieur de la PAREMENTURE DE BRAGUETTE DROITE (11). Épinglez la parementure de braguette sur le bord de l'ouverture du devant droit, en faisant coïncider les encoches et les grands cercles. Piquez en arrêtant au grand cercle. Égalisez. **SOUS-PIQUEZ** la parementure de braguette. Retournez la parementure vers l'intérieur.



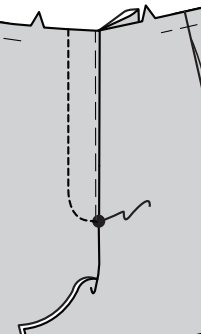
Superposez le devant droit au gauche, en faisant coïncider les milieux. Bâissez près du bord à travers toute l'épaisseur.



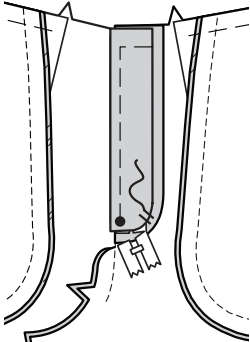
Épinglez la braguette gauche en l'écartant. Dépliez la parementure de braguette. Épinglez le ruban de la fermeture restant sur la parementure de braguette, en maintenant le devant droit libre. En utilisant un pied à fermeture, piquez en place près des dents et au centre du ruban de la fermeture.



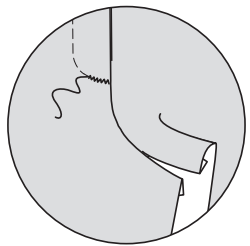
Rabattez la parementure. Sur l'ENDROIT, piquez le devant droit sur les lignes de piqûre, en maintenant la braguette gauche libre.



Retournez la braguette gauche en place. Sur l'ENVERS, fixez à la main la braguette et la parementure ensemble sur le bord inférieur, comme illustré. Recoupez l'excédent de ruban de la fermeture au même niveau que le bord inférieur de la braguette, si nécessaire.

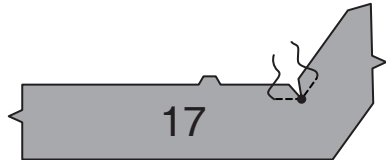


Si vous le désirez, sur l'ENDROIT, piquez une barrette de renfort sur l'extrémité de la braguette à travers toute l'épaisseur.

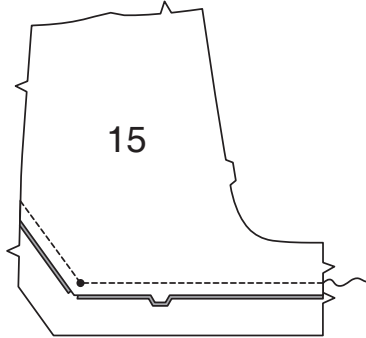


DOS

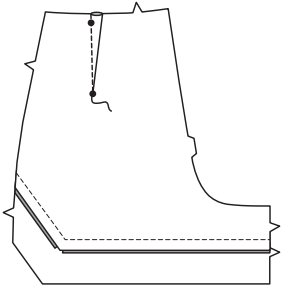
Pour renforcer le bord supérieur de la BANDE DOS (17) sur le petit cercle supérieur, piquez le long de la ligne de couture sur environ 2.5 cm de chaque côté du petit cercle à travers le cercle, comme illustré. Crantez vers la piqûre sur le cercle.



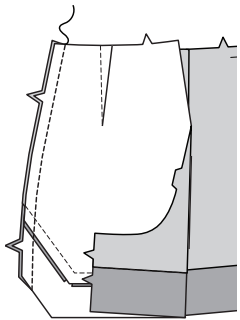
ENDROIT CONTRE ENDROIT et ayant les bords non finis au même niveau, épinglez le bord inférieur du DOS (15) sur le bord supérieur de la bande dos, en faisant coïncider les petits cercles et les encoches. Piquez, en pivotant avec l'aiguille piquée dans le tissu sur le petit cercle. Pressez la couture vers la bande dos.



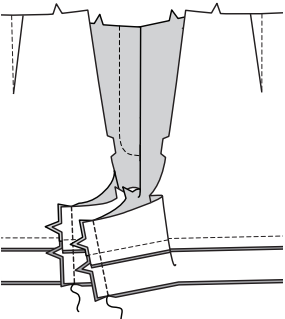
Pour faire une pince sur le dos, ENDROIT CONTRE ENDROIT, pliez le tissu à travers le centre de la pince, en amenant les lignes pointillées et les petits cercles l'un sur l'autre. Sur l'ENVERS, placez les épingles PERPENDICULAIREMENT aux lignes pointillées. Piquez la pince de l'extrémité la plus large à la pointe. Pressez la pince plate le long de la piqûre pour « intégrer » les points, puis pressez la pince vers le centre.



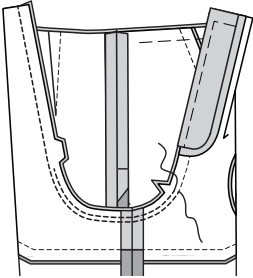
Piquez le devant et le dos sur les côtés.



Piquez le devant et le dos sur les bords intérieurs de la jambe.

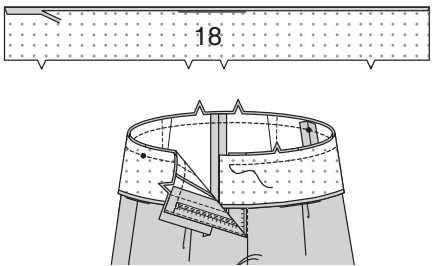


Pour la couture d'entrejambe, retournez une jambe à l'ENDROIT ; enfilez DANS l'autre jambe. Piquez le reste de la couture d'entrejambe du dos supérieur jusqu'au devant, en raccordant avec la piqûre précédente. Pour renforcer la couture, piquez à 6 mm de la piqûre précédente entre les encoches.

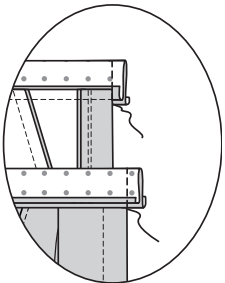


CEINTURE

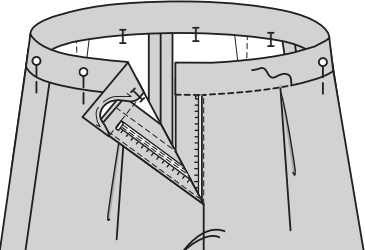
Rentrez au fer 1.3 cm sur le long bord sans encoche de la CEINTURE (18). Recoupez à 6 mm. ENDROIT CONTRE ENDROIT et ayant les bords non finis au même niveau, épinglez la ceinture sur le short, en faisant coïncider les encoches, en plaçant les petits cercles sur les coutures du côté. Piquez. Recoupez la couture. Pressez la ceinture vers l'extérieur, en pressant la couture vers la ceinture.



Sur les extrémités, pliez la ceinture sur la ligne de pliure, ENDROIT CONTRE ENDROIT. Piquez les extrémités. Recoupez la couture.

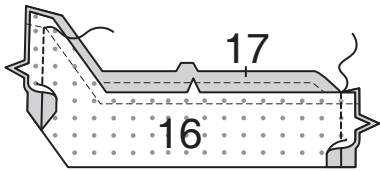


Retournez la ceinture vers l'INTÉRIEUR sur la ligne de pliure, en retournant les coins à l'ENDROIT. Sur l'ENVERS, épinglez le bord pressé de la bande par-dessus la couture, en plaçant les épingles sur l'ENDROIT. Sur l'ENDROIT, piquez dans le sillon de la couture, en saisissant le bord pressé de la parementure de ceinture sur l'ENVERS.

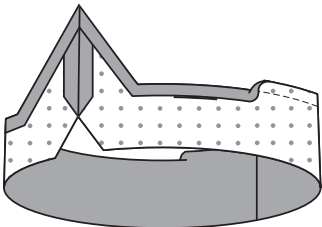


PAREMENTURE DE BANDE

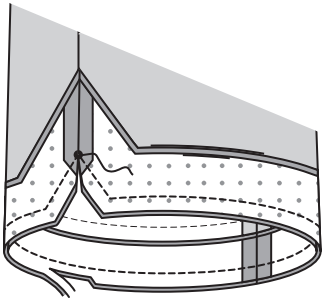
Piquez à 1.3 cm du bord supérieur à encoche de la parementure de BANDE DEVANT (16) et de la parementure de BANDE DOS (17). Piquez les pièces de la parementure de bande ensemble sur les bords intérieurs de la jambe. Piquez les bords du côté ensemble du bord inférieur jusqu'à la piqûre à la machine. Ouvrez les coutures au fer.



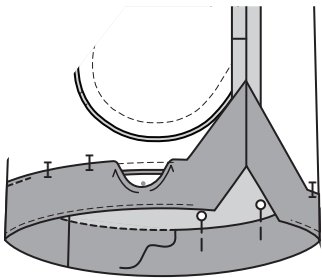
Rentrez au fer le bord supérieur de la bande le long de la piqûre. Recoupez à 6 mm.



ENDROIT CONTRE ENDROIT et ayant les bords non finis au même niveau, épinglez la parementure de bande sur la bande le long du bord inférieur, en faisant coïncider les coutures et les petits cercles. Piquez, en pivotant avec l'aiguille piquée dans le tissu sur le petit cercle. Piquez de nouveau par-dessus la première piqûre sur 2.5 cm de chaque côté du petit cercle pour renforcer la couture. Recoupez la couture ; crantez vers la piqûre sur le petit cercle.



SOUS-PIQUEZ la parementure aussi loin que possible. Retournez la parementure vers l'INTÉRIEUR ; pressez. Sur l'ENVERS, épinglez le bord intérieur pressé de la parementure par-dessus la couture, en plaçant les épingles sur l'ENDROIT. Sur l'ENDROIT, piquez dans le sillon de la couture, en saisissant le bord pressé de la parementure sur l'ENVERS.



FINITION

Sur l'ENVERS, cousez le crochet sur l'extrémité DROITE de la ceinture, sur le petit cercle. Sur l'ENDROIT, cousez la bride sur l'extrémité GAUCHE de la ceinture, sur le petit cercle.

