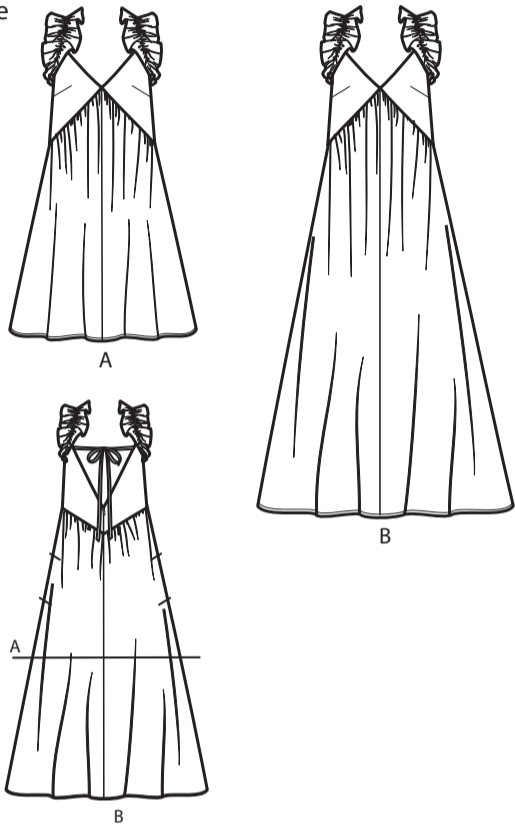




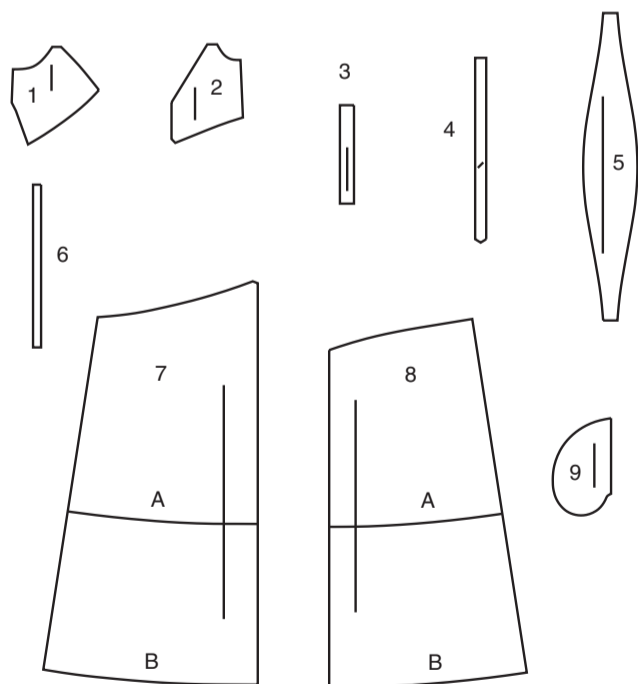
SCANNEZ LE CODE QR POUR ACCÉDER AU TUTORIEL ÉTAPE PAR ÉTAPE EN VIDÉO



@keechiibstyle



9 PIÈCES DU PATRON



- 1 CORSAGE DEVANT - A, B
- 2 CORSAGE DOS - A, B
- 3 BRETELLE - A, B
- 4 BANDE DOS - A, B
- 5 VOLANT - A, B
- 6 GUIDE POUR ÉLASTIQUE - A, B
- 7 JUPE DEVANT - A, B
- 8 JUPE DOS - A, B
- 9 POCHE - A, B

MARQUES DU PATRON

- FLÈCHE DU DROIT-FIL:** Posez sur le droit-fil du tissu parallèle à la lisière ou à la pliure.
- LIGNE DE PLIURE:** Placez la ligne sur la pliure du tissu.
- MARQUE DE BOUTONNIÈRE:** Indique la longueur exacte et l'emplacement des boutons.
- MARQUE DE BOUTON:** Indique l'emplacement du bouton.
- ENCOCHES ET SYMBOLES:** Pour faire coïncider les coutures et les détails d'assemblage.
- Indique la Ligne de Poitrine, Ligne de Taille, les Hanches et/ou le Tour de Bras. Les Mesures font référence à la circonférence du Vêtement Fini (Mesures du corps + Aisance du port + Aisance du design). Ajustez le patron si nécessaire. La mesure ne comprend pas les plis, les pinces et les valeurs de couture.
- VALEUR DE COUTURE COMPRISE:** 1.5cm, sauf différemment indiqué, mais pas imprimé sur le patron.

ADAPTER SI NÉCESSAIRE

- Allongez ou raccourcissez aux lignes d'ajustement (=) où il est indiqué sur le patron. S'il faut ajouter une longueur considérable, vous pouvez acheter du tissu supplémentaire.
- POUR RACCOURCIR:** Pliez le long de la ligne d'ajustement. Faire une pliure la moitié de la quantité nécessaire. Adhère en place.
- POUR ALLONGER:** Coupez entre les lignes d'ajustement. Étendez la quantité nécessaire, en tenant les bords parallèles. Adhère sur le papier.
- Lorsque les lignes de Modification ne se trouvent pas sur le patron, allongez ou raccourcissez au bord inférieure.

COUPER ET MARQUER

- RÉTRÉCISSEZ LE TISSU** qui n'est pas étiqueté pré-rétréci. Repassez.
- ENTOUREZ LE PLAN DE COUPE** pour le Modèle, la Taille, la Largeur du Tissu.
- Utilisez les plans de coupe **AVEC SENS** pour les tissus à motif ayant un sens, sens, poil ou surfaces nuancées. Puisque la plupart de tissus de tricot ont la surface nuancée, on utilise un plan de coupe avec sens.
- Pour les **ÉPAISSEURS DOUBLES (AVEC PLIURE)**, pliez le tissu droit contre droit.
- * **ÉPAISSEURS DOUBLES (SANS PLIURE)** - Pour les tissus avec sens, pliez le tissu transversalement, droit contre droit. Marquez comme illustré. Coupez le long de la pliure transversale du tissu (A). Retournez l'épaisseur supérieure sur 180° pour que les flèches aillent dans la même direction et posez-la sur l'épaisseur inférieure, droit contre droit (B).
- Pour une **ÉPAISSEUR SIMPLE** - Posez le tissu, droit vers le haut. (Pour les Tissus à Fourrure, placez le poil vers le bas).
- ★ Coupez d'abord les autres pièces, en laissant assez de tissu pour couper cette pièce. Ouvrez le tissu. Pour les pièces "Coupez 1", coupez la pièce une fois sur une épaisseur simple avec la pièce vers le haut sur l'endroit du tissu.
- La pièce du patron peut avoir des lignes de coupe pour plusieurs tailles. Choisissez la ligne de coupe correcte ou les pièces de patron pour votre taille.
- Avant de **COUPER**, placez toutes les pièces sur le tissu selon le plan de coupe. Épinglez. (Les plans montrent l'emplacement approximatif des pièces de patron, lequel peut varier selon la taille du patron). Coupez **EXACTEMENT**, en maintenant les encoches vers l'extérieur.
- Avant d'enlever le patron, **REPORTEZ LES MARQUES** et les lignes d'assemblage sur l'Envers du Tissu, en utilisant la méthode à Épingle et à Craie ou le Papier à Calquer et la Roulette de Couturière. Les marques nécessaires sur l'endroit du tissu doivent être faites au fil.
- NOTE:** Les parties encadrées avec des pointillées (a! b! c!) dans les plans représentent les pièces coupées selon les mesures données.

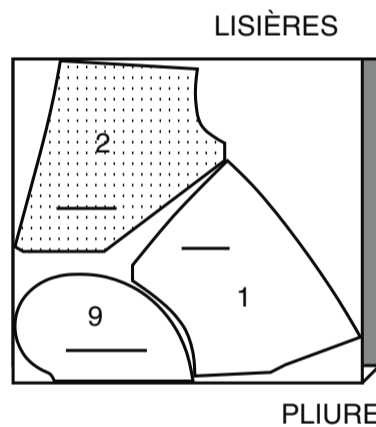
PLANS DE COUPE

ENDROIT DU PATRON	ENVERS DU PATRON	ENDROIT DU TISSU	ENVERS DU TISSU

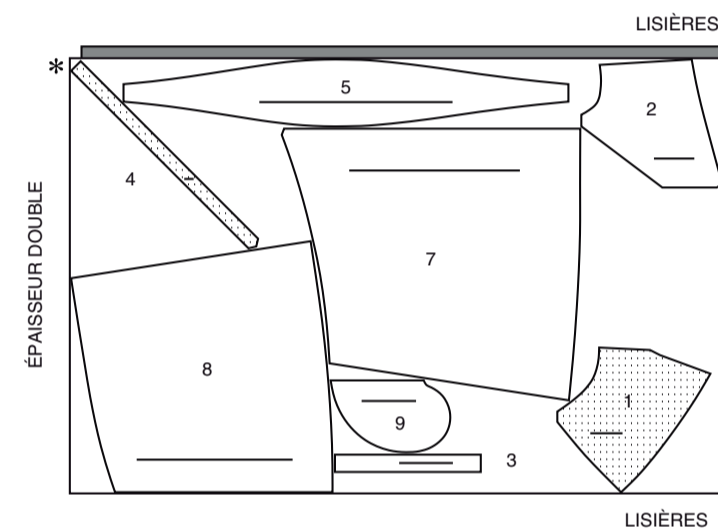
A, B NOTE : LA PIÈCE 6 SE COUPE EN ÉLASTIQUE

DOUBLURE A, B
UTILISEZ LES PIÈCES : 1 2 9

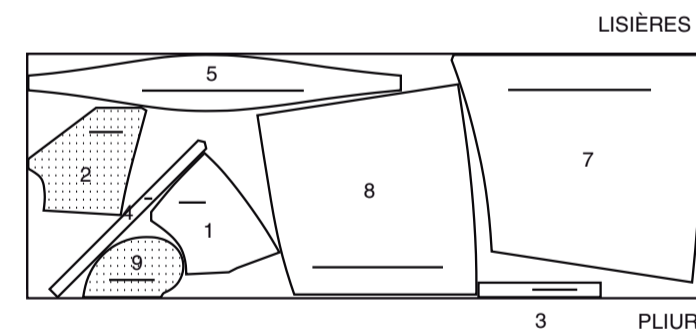
115 CM
SANS SENS
TOUTES LES TAILLES



115 CM
AVEC SENS
TAILLES M G TG TTG

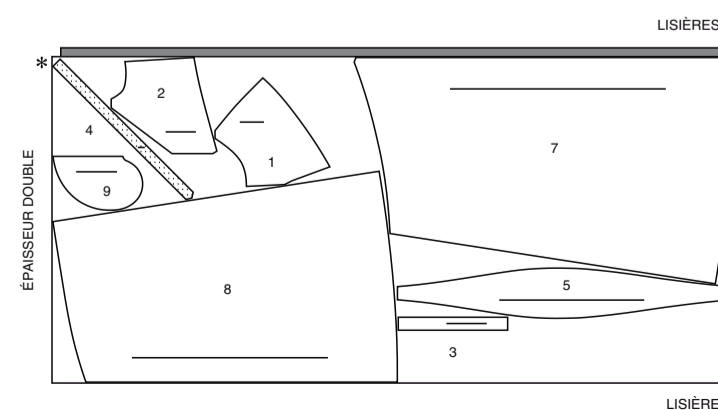


150 CM
AVEC SENS
TOUTES LES TAILLES

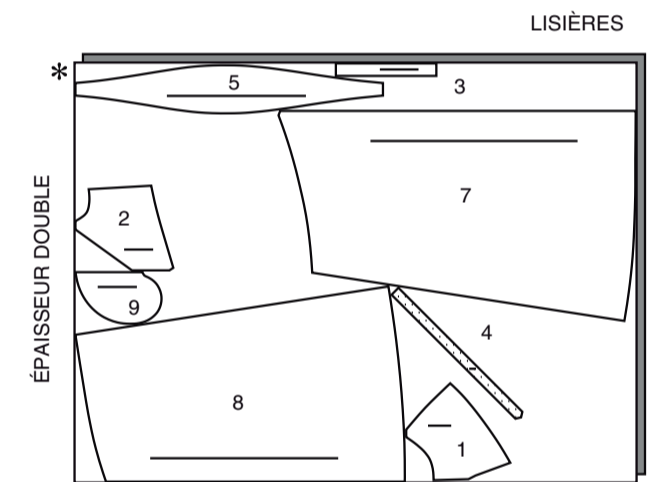


ROBE B
UTILISEZ LES PIÈCES : 1 2 3 4 5 7 8 9

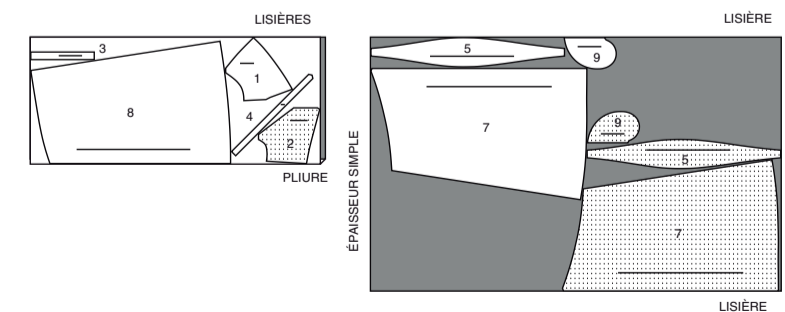
115 CM
AVEC SENS
TOUTES LES TAILLES



150 CM
AVEC SENS
TAILLES P M G TG

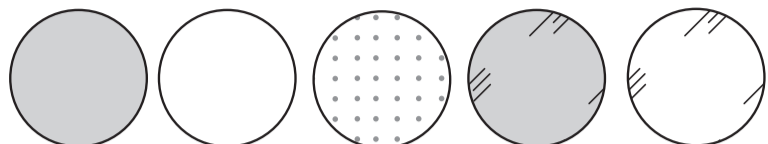


150 CM
AVEC SENS
TAILLE TTG



INFORMATION DE COUTURE

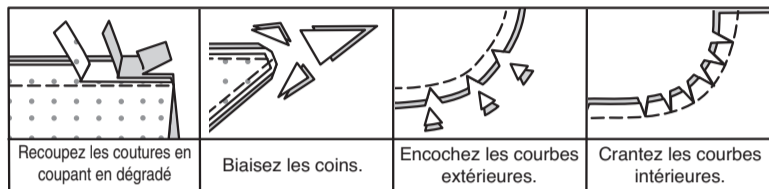
LÉGENDE DES CROQUIS



ENDROIT DU TISSU	ENVERS DU TISSU	ENTOILAGE	ENDROIT DE LA DOUBLURE	ENVERS DE LA DOUBLURE
------------------	-----------------	-----------	------------------------	-----------------------

VALEURS DE COUTURE

Utilisez des valeurs de couture de 1.5 cm sauf indiqué différemment.



ÉPINGLER ET AJUSTER

Épinglez ou bâtissez les coutures, ENDROIT CONTRE ENDROIT, en faisant coïncider les encoches. Ajustez le vêtement avant de piquer les coutures principales.

PRESSER

Pressez les valeurs de couture ensemble; puis ouvrez-les au fer sauf indiqué différemment. Crantez-les si nécessaire de sorte qu'elles restent à plat.

GLOSSAIRE

Les termes de couture imprimés en **CARACTÈRES GRAS** dans les Instructions de couture sont expliqués ci-dessous.

FRONCER - Piquer à grands points sur la ligne de couture, puis à 6 mm à l'intérieur de la valeur de couture. Tirer les fils canette à l'ajustage.

OURLET ÉTROIT – Replier l'ourlet, presser en répartissant l'ampleur si nécessaire. Déplier l'ourlet. Replier de nouveau en faisant coïncider le bord non fini avec la pliure ; presser. Replier le long du pli ; piquer.

POINTS COULÉS - Glisser l'aiguille dans le bord plié et faire un point au-dessous dans le vêtement, ne prenant qu'un seul fil.

SOUS-PIQUER – Déplier la parementure ou au-dessous du vêtement ; piquer sur la valeur de couture près de la couture.



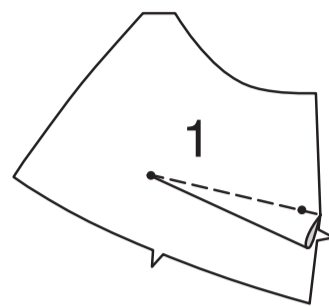
@keechiibstyle

INSTRUCTIONS DE COUTURE

ROBE A, B

CORSAGE

Piquez la pince sur le **CORSAGE DEVANT (1)**, puis pressez-la vers le bas.



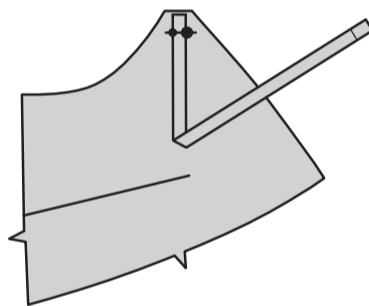
ENDROIT CONTRE ENDROIT, pliez chaque **BRETELLE (3)** en deux dans le sens de la longueur. Piquez en couture de 1 cm, en laissant les extrémités ouvertes.



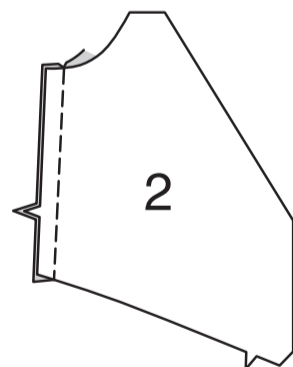
Retournez. Pressez. Bâtissez les bords non finis.



Sur l'ENDROIT, épinglez une bretelle sur chaque corsage devant, en faisant coïncider les symboles et ayant les bords non finis au même niveau. Bâtissez.



Piquez le **CORSAGE DOS (2)** et le corsage devant sur le côté.



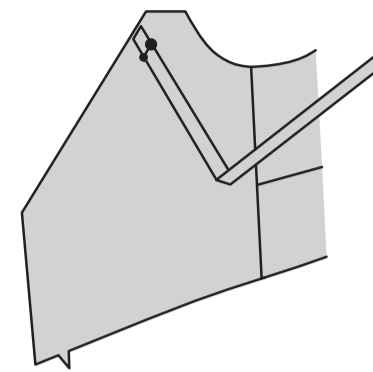
ENDROIT CONTRE ENDROIT, pliez chaque **BANDE DOS (4)** en deux dans le sens de la longueur. Piquez en couture de 6 mm, en laissant ouverte l'extrémité avec symboles.



Retournez. Pressez. Bâtissez les bords non finis.

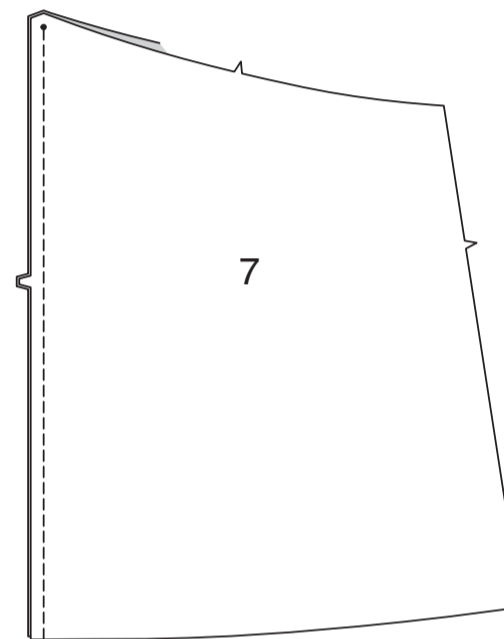


Sur l'ENDROIT, épinglez une bande dos sur chaque corsage dos, en faisant coïncider les symboles et ayant les bords non finis au même niveau. Bâtissez.

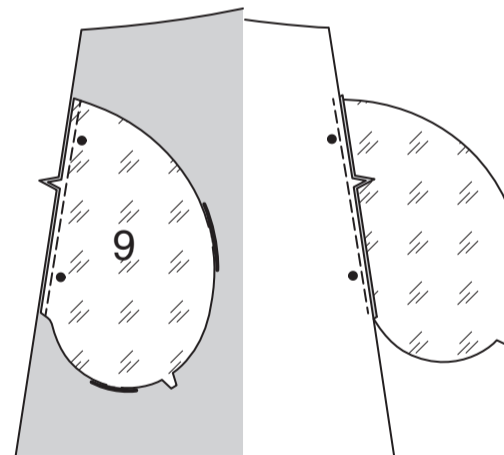


JUPE

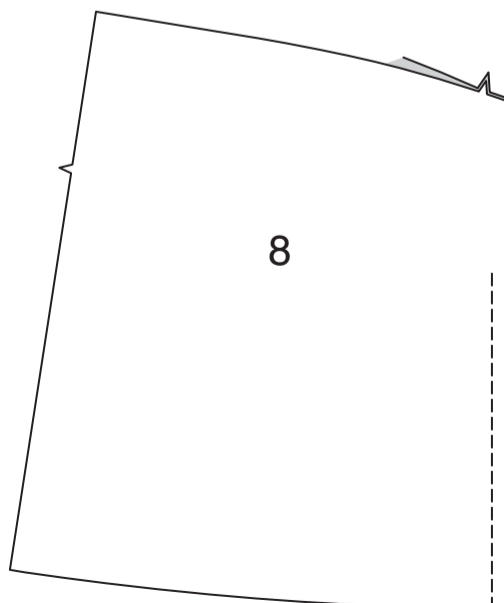
Piquez les pièces de la **JUPE DEVANT (7)** ensemble au niveau du milieu devant, en arrêtant la piqûre au petit cercle.



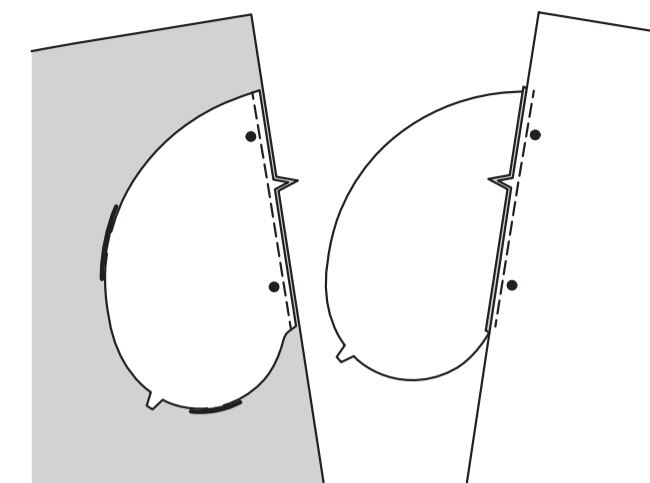
Piquez une pièce de la **POCHE (9)** (doublure) et la jupe devant sur chaque côté en couture de 6 mm. Pressez les coutures vers les poches.



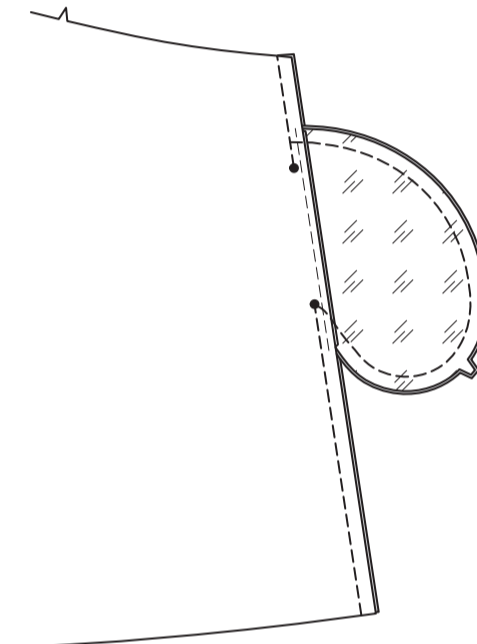
Piquez les pièces de la **JUPE DOS (8)** ensemble au niveau du milieu du dos, en laissant ouvert à 2.5 cm au-dessous de l'encoche jusqu'au bord supérieur.



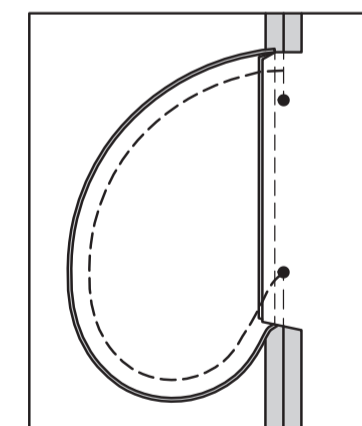
Piquez une pièce de la poche (tissu) et la jupe dos sur chaque côté en couture de 6 mm. Pressez les coutures vers les poches.



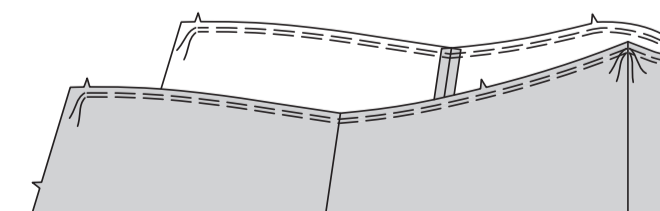
Piquez la jupe devant et la jupe dos ensemble sur les côtés, en laissant ouvert entre les grands cercles. Piquez les bords de la poche ensemble jusqu'aux coutures latérales.



Crantez les valeurs de couture du dos au-dessus et au-dessous des poches. Retournez les poches vers le devant le long des lignes de couture ; pressez.

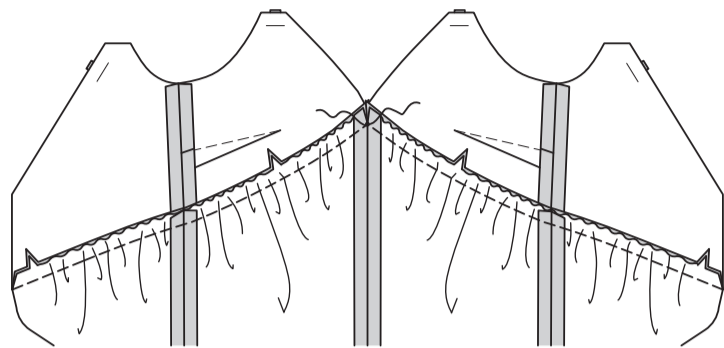


FRONCEZ le bord supérieur de la jupe entre l'encoche sur le dos et la ligne de couture du milieu du devant.



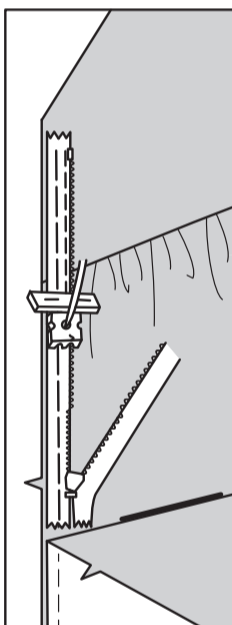
FERMETURE À GLISSIÈRE ET DOUBLURE

ENDROIT CONTRE ENDROIT, épinglez les pièces du corsage sur les bords supérieurs de la jupe, en faisant coïncider les encoches et les symboles ; tirez sur le fil de fronces. Bâissez. Piquez, en arrêtant la piqûre au petit cercle, en veillant à ne pas saisir les extrémités des bandes dans la piqûre. Pressez les coutures vers le corsage.

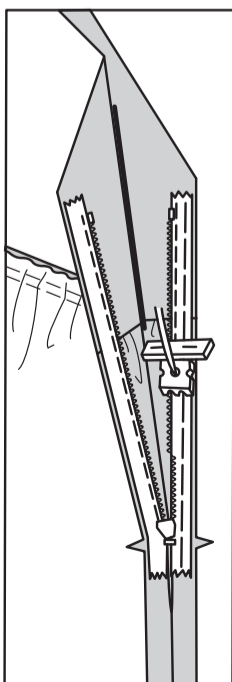


NOTE : Piquez la fermeture à glissière invisible en utilisant un pied à fermeture à glissière invisible. Si la fermeture est plus longue que l'ouverture correspondante, ajustez-la une fois posée.

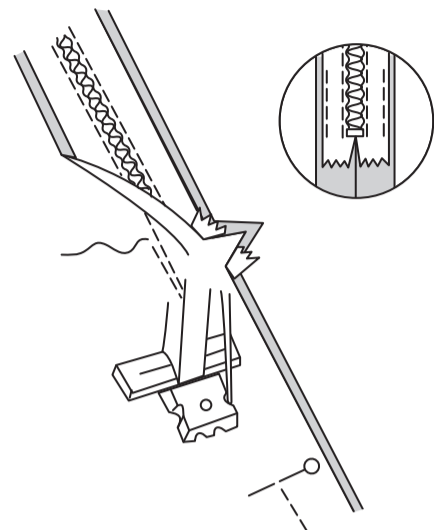
Ouvrez la fermeture et pressez le ruban en utilisant un fer réglé à basse température. Sur l'ENDROIT, épinglez le côté DROIT de la fermeture vers le bas sur le côté DROIT de l'ouverture de la fermeture. Ayez la spirale le long de la ligne de couture, le ruban sur la valeur de couture et l'arrêt supérieur à 2 cm au-dessous du bord supérieur, comme illustré. Bâissez à la main au centre du ruban. Placez le pied à fermeture en haut de la fermeture avec la rainure DROITE du pied par-dessus la spirale. Piquez sur le ruban jusqu'à l'encoche. Piquez au point arrière pour renforcer.



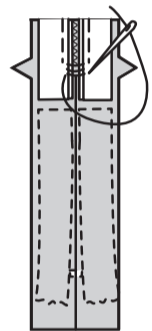
Épinglez de la même façon l'autre moitié de la fermeture sur le côté GAUCHE de l'ouverture de la fermeture. Bâissez à la main au centre du ruban. Placez le pied à fermeture en haut de la fermeture avec la rainure GAUCHE par-dessus la spirale. Piquez sur le ruban jusqu'à l'encoche inférieure, en maintenant la jupe libre. Piquez au point arrière pour renforcer.



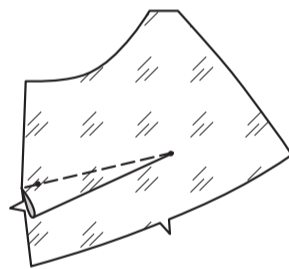
Fermez la fermeture et vérifiez qu'elle ne soit pas visible de l'ENDROIT. Tirez sur les extrémités libres du ruban de la fermeture à l'opposé de la valeur de couture. Épinglez la couture du côté gauche restante ensemble au-dessous de la fermeture. Placez le pied à fermeture vers la GAUCHE de sorte que l'aiguille descende à travers l'encoche extérieure du pied. Commencez à piquer à 6 mm au-dessus du point le plus bas et légèrement vers la GAUCHE. Piquez, en raccordant avec la piqûre précédente.



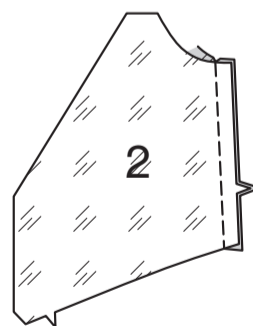
Si la fermeture est plus longue que l'ouverture, en utilisant du fil solide, cousez à la main quelques petits points à travers les spirales au bas de l'ouverture. Découpez l'extrémité inférieure du ruban à 1.5 cm des points à la main.



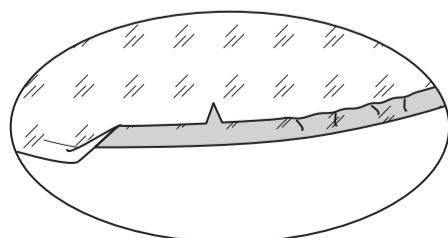
Piquez la pince sur la DOUBLURE corsage devant (1), puis pressez-la vers le bas.



Piquez la DOUBLURE corsage dos (2) et la doublure corsage devant sur le côté.



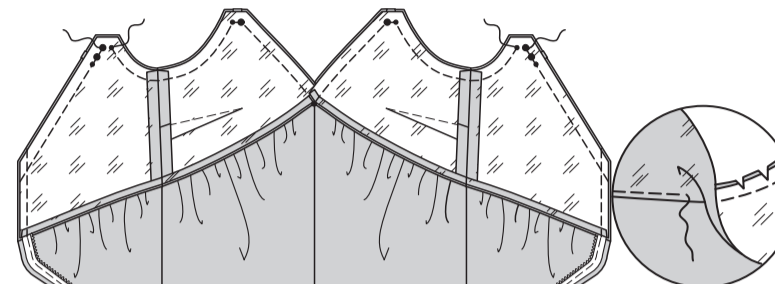
Rentrez la valeur de couture sur le bord inférieur de chaque doublure de corsage, en répartissant l'ampleur si nécessaire. Pressez. Recoupez la valeur de couture pressée à 1 cm.



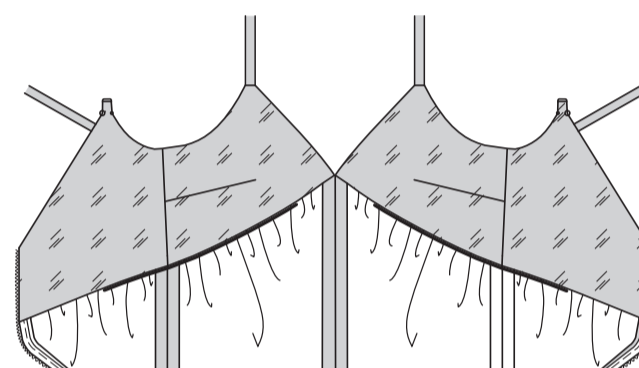
Dépliez les bords de l'ouverture du milieu du dos de la robe, en déroulant les dents de la fermeture à l'opposé du bord de l'ouverture.

ENDROIT CONTRE ENDROIT, épinglez les doublures de corsage sur le corsage, en faisant coïncider les symboles et ayant les bords non finis au même niveau ; épinglez ensemble les bords de l'ouverture du dos. Piquez le bord du devant, de l'emmanchure et du dos, en laissant le bord supérieur des dos ouvert entre les symboles, comme illustré. En utilisant un pied à fermeture réglable, piquez à 1.3 cm des bords du milieu du dos, en maintenant les dents de la fermeture libres. Ne coupez pas les bords du dos.

SOUS-PIQUEZ la doublure aussi loin que possible.



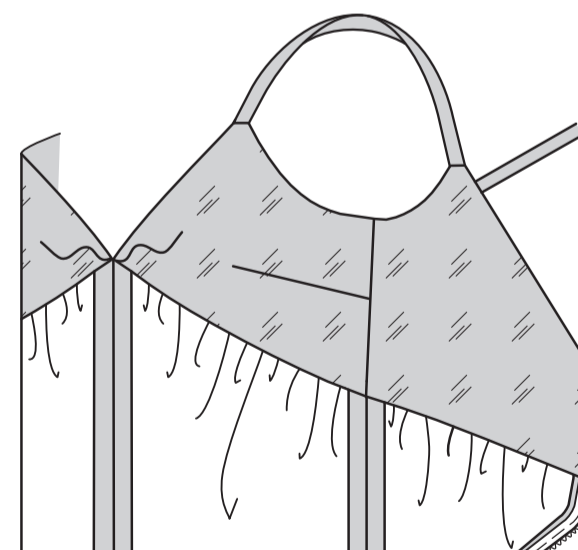
Retournez la doublure vers l'INTÉRIEUR, en déroulant les dents de la fermeture en place ; pressez.



Ouvrez la doublure. Insérez l'extrémité dos des bandes dans les ouvertures du dos, en faisant coïncider les symboles. Piquez les ouvertures. Recoupez.

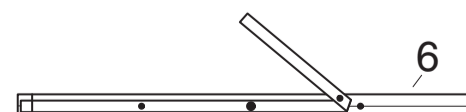


Rabattez la doublure. Cousez les bords pressés par-dessus les coutures aux **POINTS COULÉS**.



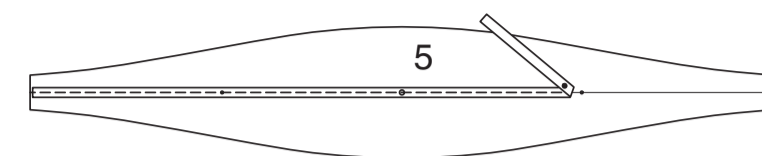
VOLANT ET FINITION

Coupez deux morceaux d'élastique de la longueur du GUIDE POUR ÉLASTIQUE (6). Reportez les marques.

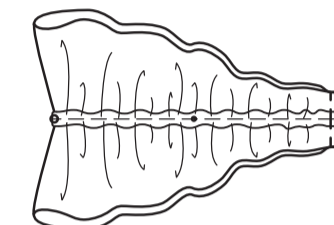


Pour chaque volant, sur l'ENVERS, épinglez l'élastique sur le VOLANT (5), en centrant l'élastique par-dessus la ligne de piqûre, en faisant coïncider les symboles.

Piquez sur le centre de l'élastique, en étendant l'élastique au fur et à mesure.

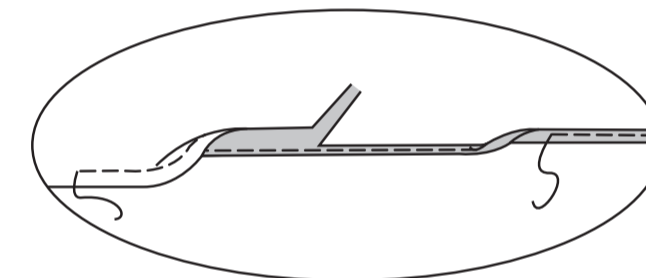


Piquez le volant ensemble sur les extrémités.

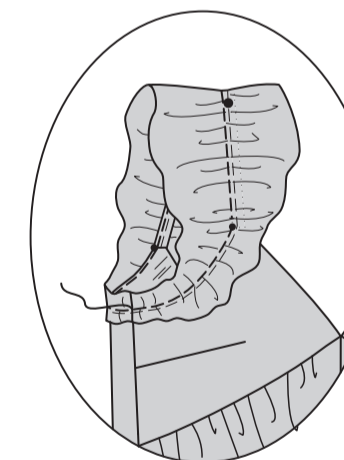


Pour ourler le bord inférieur du volant, piquez à 6 mm du bord non fini. Repliez et pressez le long de la piqûre, comme illustré. Recoupez très près de la piqûre.

Repliez le long du bord recoupé. Piquez en place.



Ayant les ENDROITS vers le haut, épinglez les volants sur le corsage et les bandes, en faisant coïncider les lignes de piqûre et les grands cercles sur les bandes, en plaçant les petits cercles sur les bords de l'emmanchure. Piquez le volant en place sur la ligne de piqûre.



Faites un **OURLET ÉTROIT** sur le bord inférieur de la robe.

