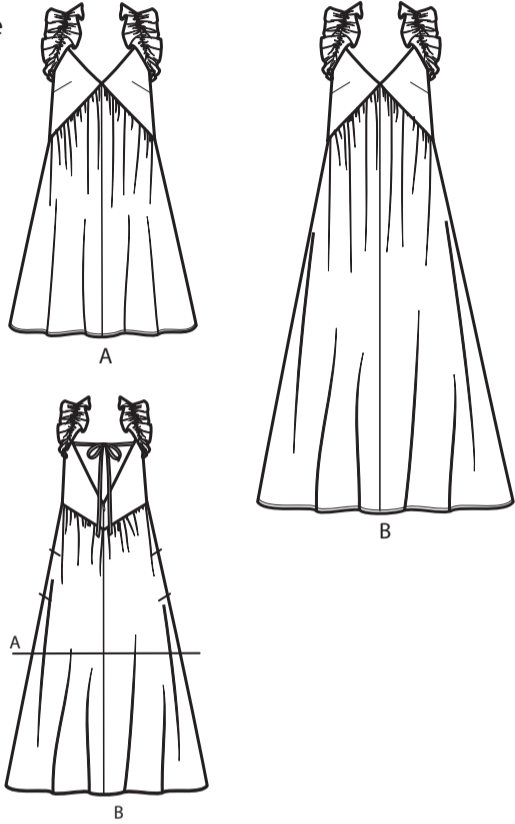




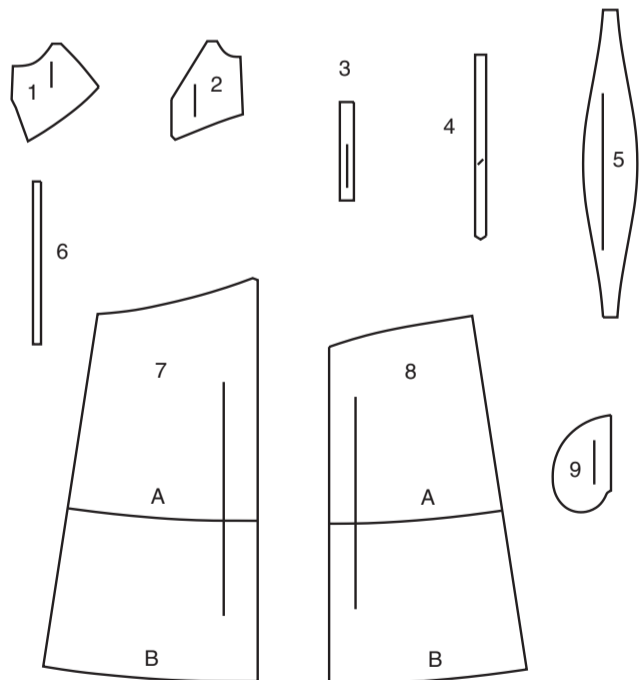
SCANNEN SIE DEN QR-CODE FÜR EIN SCHRITT-FÜR-SCHRITT-VIDEO-TUTORIAL



@keechiibstyle



9 SCHNITTEILE



- 1 VORD. OBERTEIL - A,B
2 RÜCKW. OBERTEIL - A,B
3 SCHULTERTRÄGER - A,B
4 RÜCKW. TRÄGER - A,B
5 RÜSCHE - A,B
6 FÜHRUNG FÜR GUMMIBAND - A,B
7 ROCKVORDERTEIL - A,B
8 ROCKRÜCKENTEIL - A,B
9 TASCHE - A,B

MUSTERMARKIERUNGEN

- FADENLAUF: Legen Sie die Linie auf den geraden Fadenlauf des Stoffes...
FALTLINE: Legen Sie die Linie auf den Stoffbruch...
KNOPFLOCHMARKIERUNG: Gibt die genaue Länge und Platzierung der Knopflöcher an...
KNOPFMARKIERUNG: Zeigt die Platzierung der Knöpfe an...
KERBEN UND SYMBOLE: Für passende Nähte und Ausführendetails...
Bezeichnet die Brustlinie, die Taillenie, die Hüfte und/oder den Bizeps...

GEGEBENENFALLS ANPASSEN

- Verlängern oder verkürzen Sie an den Anpassungslinien...
ZUM VERKÜRZEN: Falten Sie entlang der Anpassungslinie...
ZUM VERLÄNGERN: Schneiden Sie zwischen den Anpassungslinien...
Wenn die Änderungslinien nicht auf dem Gewebe liegen, verlängern oder kürzen Sie an der unteren Kante.

SCHNEIDEN UND MARKIEREN

- SCHRUMPFEN Sie den STOFF, wenn er nicht als vorgeschrumpt gekennzeichnet ist...
KREISEN Sie die ZEICHNUNG für Modell, Größe, Stoffbreite...
Für DOPPELTE DICKE (MIT STOFFBRUCH) - falten Sie den Stoff rechts auf rechts...
* DOPPELTE DICKE (OHNE STOFFBRUCH) - Für Stoffe mit Strichrichtung falten Sie den Stoff quer, rechts auf rechts...
Für EINZELNE DICKE - legen Sie den Stoff mit der rechten Seite nach oben...

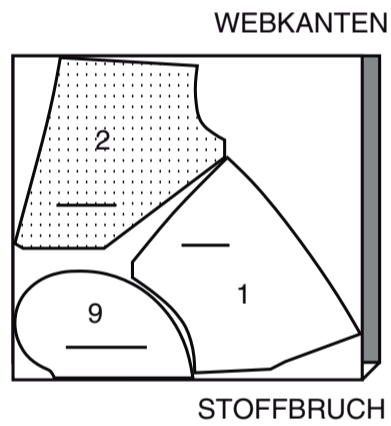
ZUSCHNITTPLÄNE

Table with 4 columns: RECHTE MUSTERSEITE, LINKE MUSTERSEITE, RECHTE STOFFSEITE, LINKE STOFFSEITE

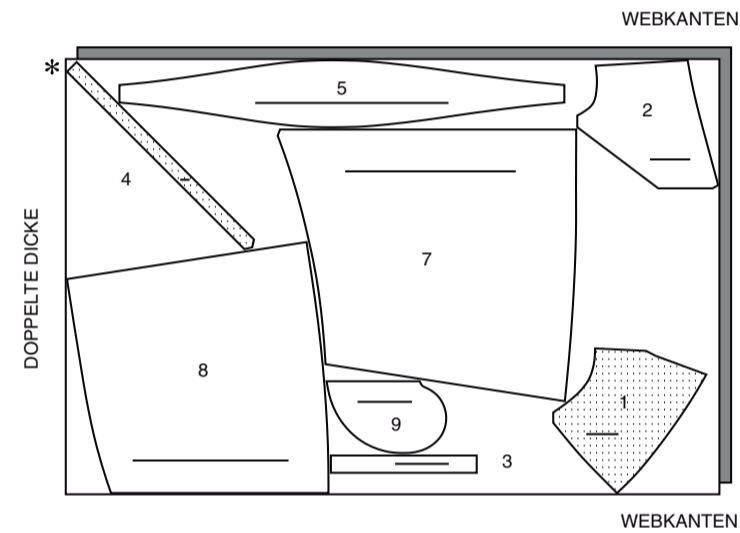
A,B HINWEIS: TEIL 6 WIRD AUS DEM GUMMIBAND GESCHNITTEN

FUTTER A,B

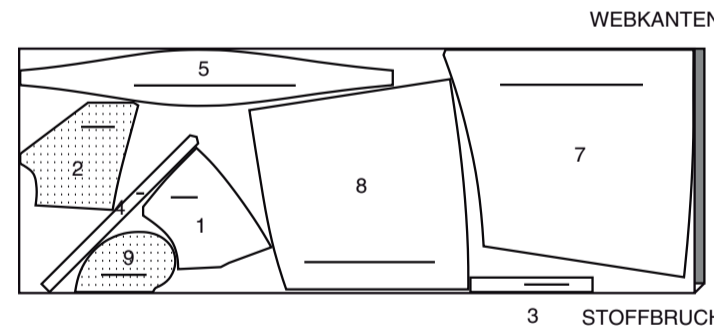
TEILE: 1 2 9
115 cm
OHNE STRICHRICHTUNG
ALLE GRÖSSEN



115 cm
MIT STRICHRICHTUNG
GRÖSSEN M L XL XXL



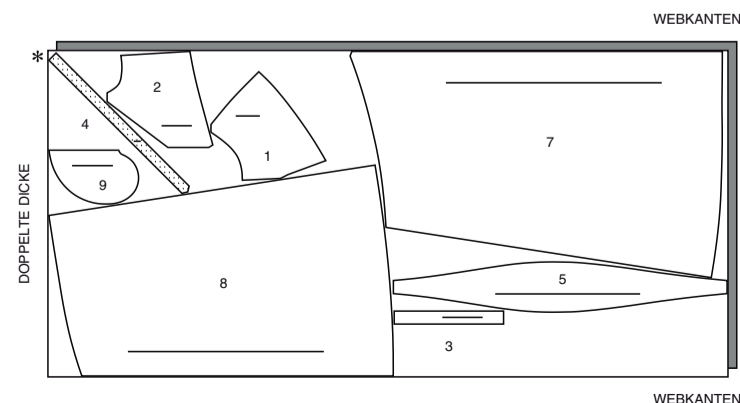
150 CM
MIT STRICHRICHTUNG
ALLE GRÖSSEN



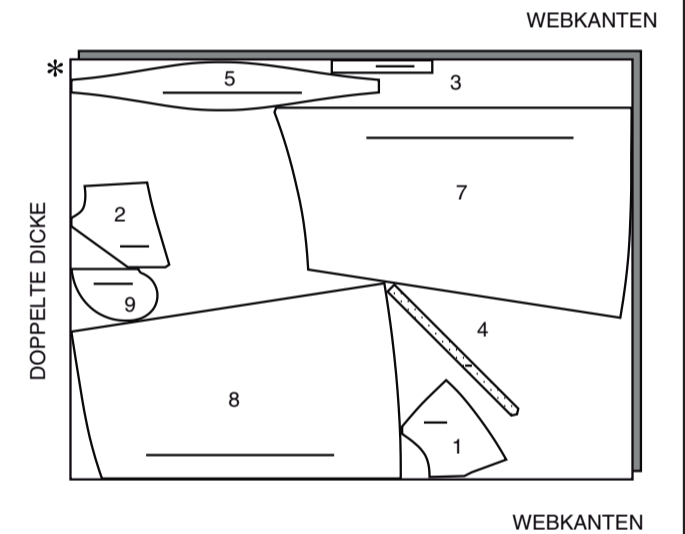
KLEID B

TEILE: 1 2 3 4 5 7 8 9

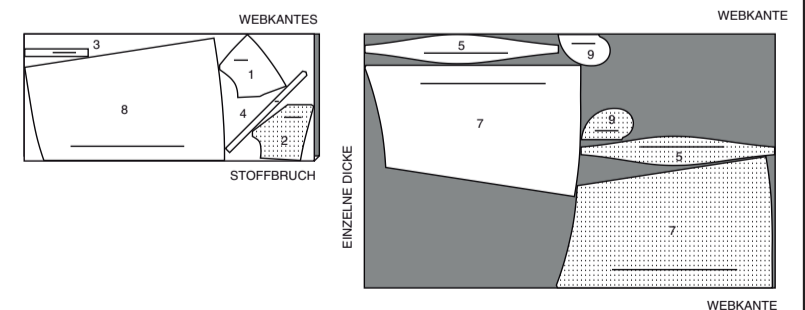
115 cm
MIT STRICHRICHTUNG
ALLE GRÖSSEN



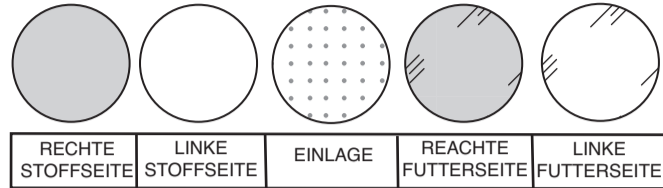
150 CM
MIT STRICHRICHTUNG
GRÖSSEN S M L XL



150 CM
MIT STRICHRICHTUNG
GRÖSSE XXL

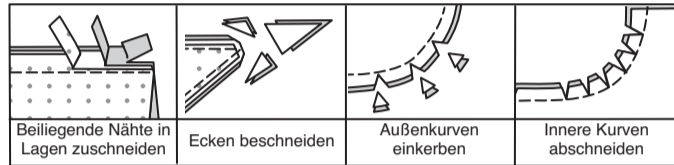


NÄHINFORMATIONEN STOFFSCHLÜSSEL



NAHTZUGABEN

Es sind 1.5 cm Nahtzugaben im Schnittmuster berücksichtigt, sofern nicht anders angegeben.



STECKEN UND ANPASSEN

Stecken oder heften Sie die Nähte **RECHTS AUF RECHTS**, wobei die Kerben übereinstimmen.
Passen Sie das Kleidungsstück an, bevor Sie die Hauptnähte nähen.

BÜGELN.

Bügeln Sie die Nahtzugaben flach; öffnen Sie sie dann, sofern nicht anders angegeben.
Schneiden Sie, wo nötig, ein, damit sie flach liegen.

GLOSSAR

Nähbegriffe, die in der Nähanleitung in **FETTDRUCK** erscheinen, werden im Folgenden erklärt.

EINREIHEN - Nähen Sie mit langen Maschinenstichen entlang der Nahtlinie und nochmals 6 mm entfernt in der Nahtzugabe. Ziehen Sie die Fadenenden beim Anpassen an die Passform.

SCHMALER SAUM - Schlagen Sie den Saum ein, bügeln und bei Bedarf die Fülle einhalten.
Öffnen Sie den Saum. Wieder einschlagen, so dass die Schnittkante entlang der Falte liegt; bügeln. Entlang der Falte einschlagen; nähen.

SÄUMEN- Nadel durch eine gefaltete Kante schieben, dann einen Faden des darunter liegenden Stoffes aufnehmen.

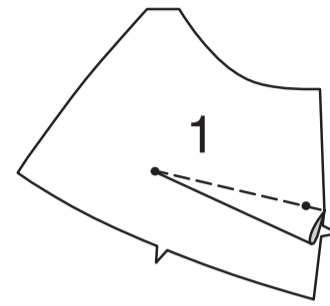
UNTERSTEPPEN - Öffnen Sie den Besatz oder die Unterseite des Kleidungsstücks; nähen Sie auf der Nahtzugabe dicht an der Naht.

NÄHANLEITUNGEN

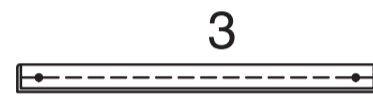
KLEID A, B

OBERTEIL

Nähen Sie Abnäher in das VORD. OBERTEIL (1). Bügeln Sie den Abnäher nach unten.



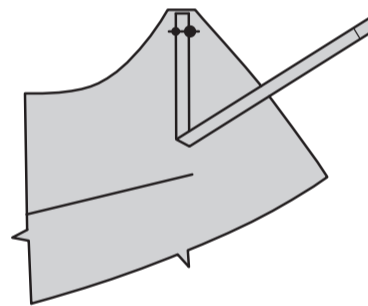
Falten Sie jeden SCHULTERTRÄGER (3) der Länge nach zur Hälfte **RECHTS AUF RECHTS**. Nähen Sie eine 1 cm lange Naht, lassen Sie dabei die Enden offen.



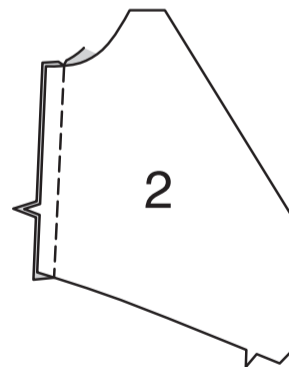
Wenden; bügeln Sie. Heften Sie die Schnittkanten.



Stecken Sie auf der **AUSSENSEITE** einen Schulterträger an jedes vord. Oberteil, wobei die Symbole übereinstimmen und die Schnittkanten gerade sind. Heften.



Nähen Sie das **RÜCKW. OBERTEIL** (2) an der Seite auf das vordere Oberteil.



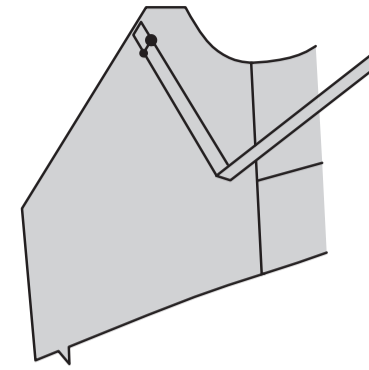
Falten Sie jeden **RÜCKW. TRÄGER** (4) **RECHTS AUF RECHTS** der Länge nach in die Hälfte. Nähen Sie eine 6 mm lange Naht, lassen Sie dabei das Ende mit den Symbolen offen.



Wenden; bügeln Sie. Heften Sie die Schnittkanten.

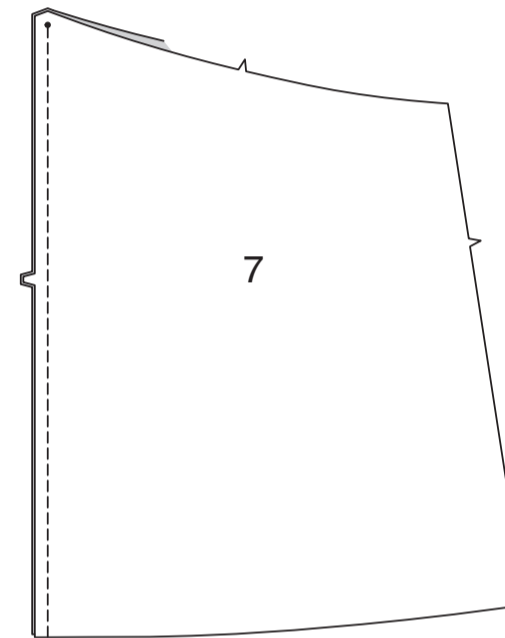


Stecken Sie auf der **AUSSENSEITE** einen rückw. Träger an jedes rückw. Oberteil, wobei die Symbole übereinstimmen und die Schnittkanten gerade sind. Heften.

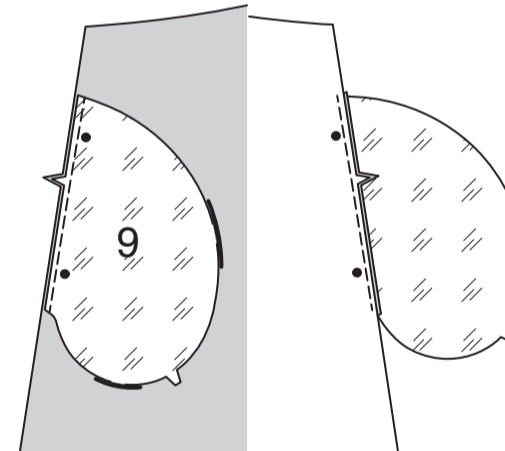


ROCK

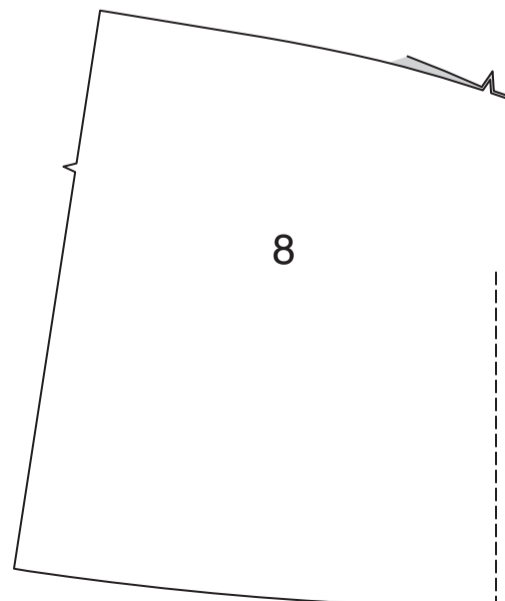
Nähen Sie die **ROCKVORDERTEILE** (7) in der vorderen Mitte zusammen und beenden Sie die Naht an einem kleinen Punkt.



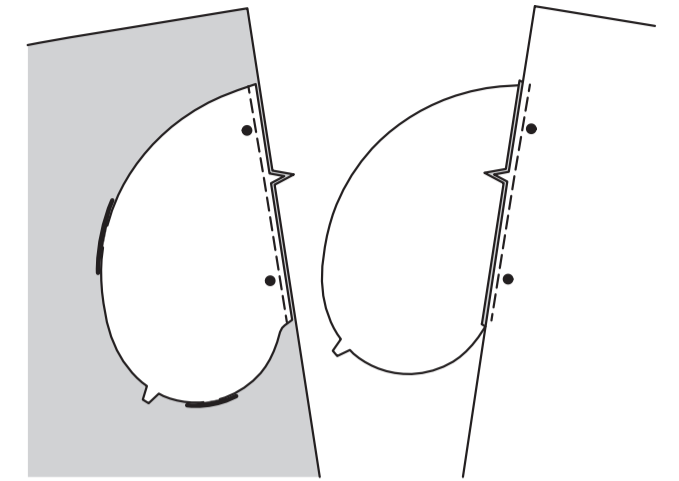
Nähen Sie auf jeder Seite ein **TASCHENTEIL** (9) (Futter) mit einer 6 mm Naht an das Rockvorderteil. Bügeln Sie die Nähte zu den Taschen hin.



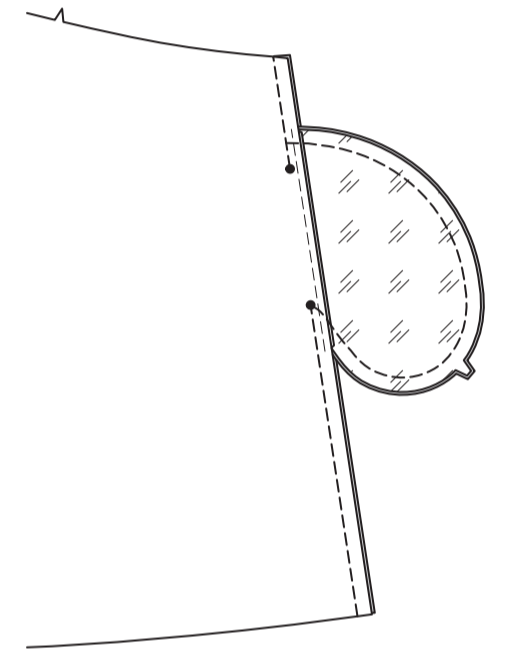
Nähen Sie die **ROCKRÜCKENTEILE** (8) in der hinteren Mitte zusammen, lassen Sie dabei von 2.5 cm unterhalb der Kerbe bis zur Oberkante offen.



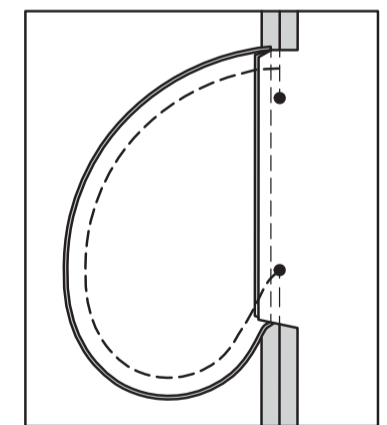
Nähen Sie einen Taschenteil (Stoff) an jeder Seite mit einer 6 mm breiten Naht an das Rockrückenteil. Bügeln Sie die Nähte zu den Taschen hin.



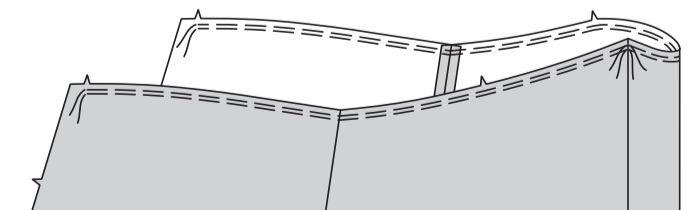
Nähen Sie das Rockvorderteil und das Rockrückenteil an den Seiten zusammen, lassen Sie dabei zwischen den großen Punkten offen.
Nähen Sie die Taschenkanten an den Seitennähten zusammen.



Schneiden Sie die rückw. Nahtzugaben ober- und unterhalb der Taschen ein.
Wenden Sie die Taschen entlang der Nahtlinien nach vorn; bügeln Sie sie.



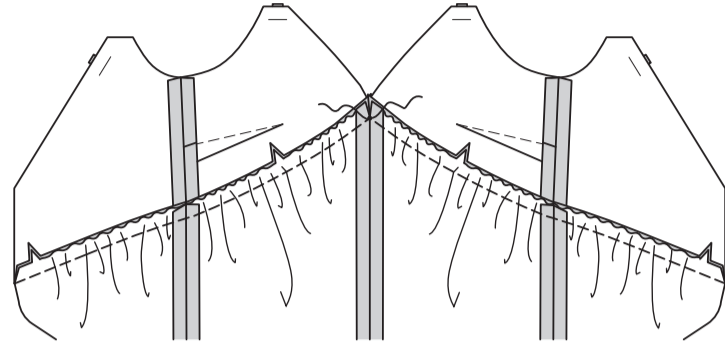
REIHEN Sie die Oberkante des Rocks zwischen der Kerbe auf dem Rücken und der vorderen Mittelnaht **EIN**.



@keechiibstyle

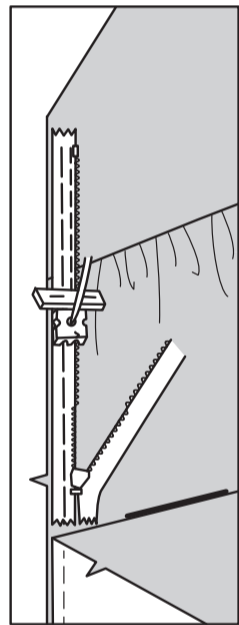
REISSVERSCHLUSS UND FUTTER

Stecken Sie die vorderen Oberteile **RECHTS AUF RECHTS** auf die Oberkanten des Rocks, wobei die Kerben und Symbole übereinstimmen; verteilen Sie die Kräuseln. Heften. Nähen Sie, unterbrechen Sie die Naht an einem kleinen Punkt und achten Sie darauf, dass die Enden der Träger nicht in die Naht mitgefasst werden. Bügeln Sie die Nähte zum Oberteil hin.

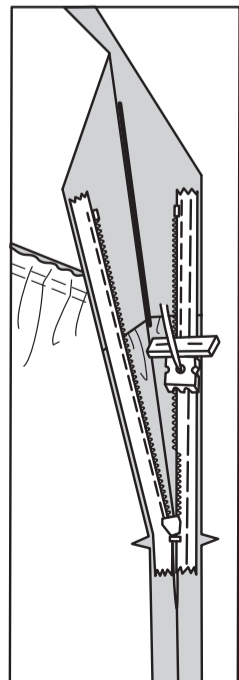


HINWEIS: Nähen Sie den unsichtbaren Reißverschluss mit einem unsichtbaren Reißverschlussfuß. Wenn der Reißverschluss länger ist als die Reißverschlussöffnung, passen Sie ihn nach dem Einsetzen an.

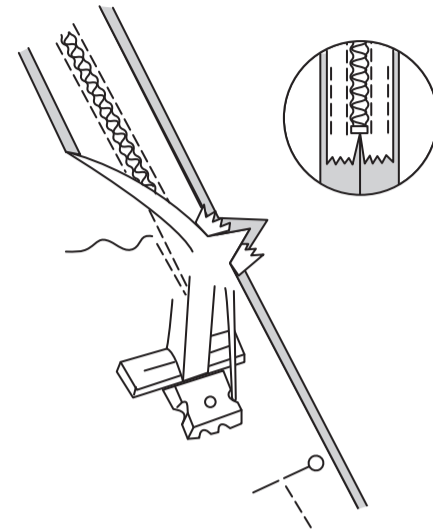
Öffnen Sie den Reißverschluss und bügeln Sie das Band mit einem kühlen Bügeleisen. Stecken Sie auf der **AUSSENSEITE** die **RECHTE** Seite des Reißverschlusses mit der Vorderseite nach unten auf die **RECHTE** Seite der Reißverschlussöffnung. Legen Sie die Spule entlang der Nahtlinie an, das Band innerhalb der Nahtzugabe und den oberen Anschlag 2 cm unterhalb der Oberkante, wie gezeigt. Heften Sie mit der Hand entlang der Mitte des Bandes. Positionieren Sie den Reißverschlussfuß am oberen Ende des Reißverschlusses mit der **RECHTEN** Nut des Fußes über der Spule. Nähen Sie entlang des Bandes bis zur Kerbe. Steppen Sie mit Rückstichen zur Verstärkung.



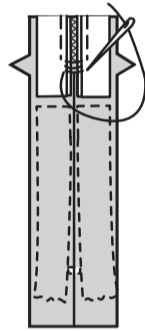
Stecken Sie die verbleibende Hälfte des Reißverschlusses auf der **LINKEN** Seite der Reißverschlussöffnung auf die gleiche Weise fest. Heften Sie mit der Hand entlang der Mitte des Bandes. Positionieren Sie den Reißverschlussfuß am oberen Ende des Reißverschlusses mit der **LINKEN** Rille über der Spule. Nähen Sie entlang des Bandes bis zur unteren Kerbe, halten Sie dabei den Rock frei. Steppen Sie mit Rückstichen zur Verstärkung.



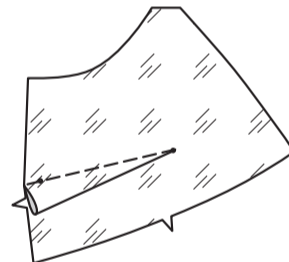
Schließen Sie den Reißverschluss und prüfen Sie, ob er von **AUSSEN** unsichtbar ist. Ziehen Sie die freien Enden des Reißverschlussbandes von der Nahtzugabe weg. Stecken Sie die verbleibende linke Seitennaht unterhalb des Reißverschlusses zusammen. Positionieren Sie den Reißverschlussfuß ganz nach **LINKS**, sodass die Nadel durch die äußere Kerbe des Fußes nach unten geht. Beginnen Sie mit dem Nähen der Naht 6 mm oberhalb des untersten Stiches und leicht nach **LINKS** versetzt. Nähen Sie, schließen Sie dabei an die vorherige Naht an.



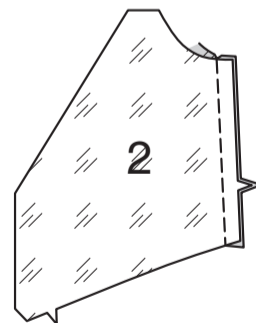
Wenn der Reißverschluss länger als die Öffnung ist, nähen Sie mit einem starken Faden ein paar kleine Stiche über die Enden der Spulen am Ende der Öffnung. Schneiden Sie das untere Ende des Reißverschlussbandes bis auf 1.5 cm an die Handstiche heran ab.



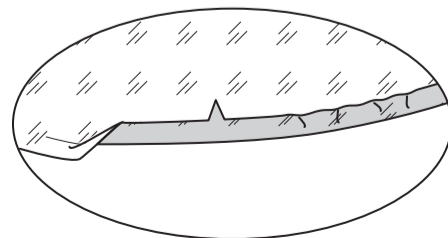
Nähen Sie den Abnäher in das **FUTTER** des vorderen Oberteils (1). Bügeln Sie den Abnäher nach unten.



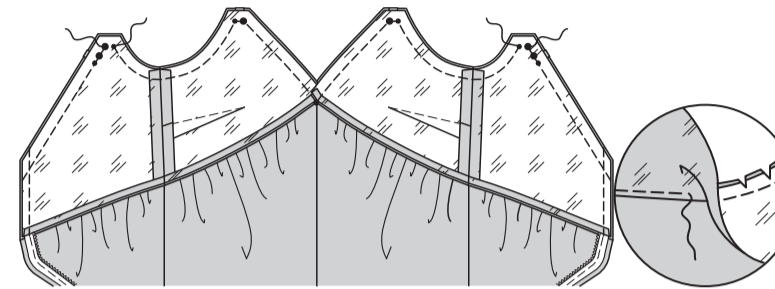
Nähen Sie das **FUTTER** des rückw. Oberteils (2) an die Seite auf das Futter des vorderen Oberteils.



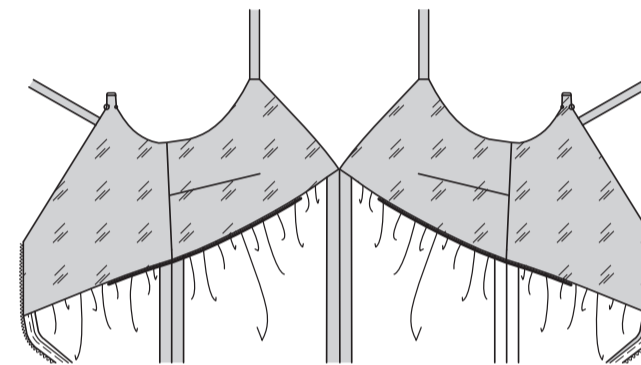
Wenden Sie die Nahtzugabe an der Unterkante jedes Oberteilfutters; halten Sie dabei die Fülle ein, wenn nötig. Bügeln Sie. Beschneiden Sie die gebügelte Nahtzugabe auf 1 cm.



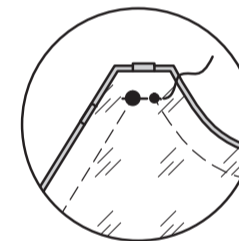
Öffnen Sie die Öffnungskanten der hinteren Mitte des Kleides und rollen Sie die Reißverschlusszähne von der Öffnungskante weg. Stecken Sie die Oberteilfutter **RECHTS AUF RECHTS** auf das Oberteil, wobei die Symbole übereinstimmen und die Schnittkanten gleichmäßig sind; stecken Sie die hinteren Öffnungskanten zusammen. Nähen Sie die Vorder-, Armausschnitt- und Rückenkonten, lassen Sie dabei die obere Kante des Rückenteils zwischen den Symbolen offen, wie gezeigt. Verwenden Sie einen verstellbaren Reißverschlussfuß und nähen Sie 1.3 cm von Kanten der hinteren Mitte entfernt, halten Sie dabei die Reißverschlusszähne frei. Beschneiden Sie die hinteren Kanten nicht. **STEPPEN** Sie das Futter so weit wie möglich **UNTER**.



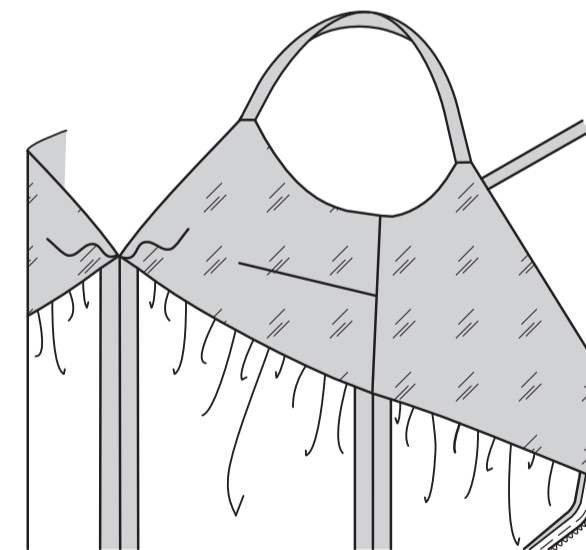
Wenden Sie das Futter nach **INNEN**, rollen Sie die Reißverschlusszähne wieder ein; bügeln Sie.



Öffnen Sie das Futter. Führen Sie das hintere Ende der Träger durch die hinteren Öffnungen, wobei die Symbole übereinstimmen. Nähen Sie die Öffnungen. Beschneiden.

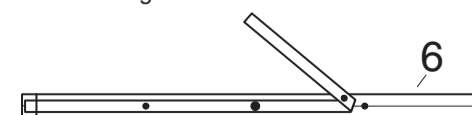


Wenden Sie das Futter nach unten. **SÄUMEN** Sie die gebügelten Kanten über die Nähte.

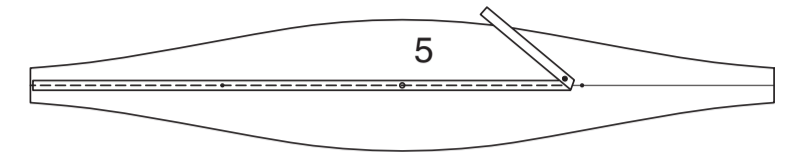


RÜSCHE UND ABSCHLUSS

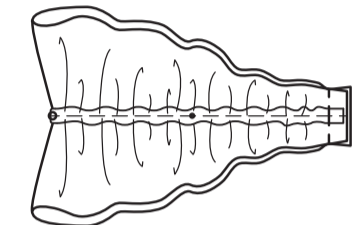
Schneiden Sie zwei Stücke des Gummibands in der Länge der **FÜHRUNG FÜR DAS GUMMIBAND (6)** zu. Übertragen Sie die Markierungen.



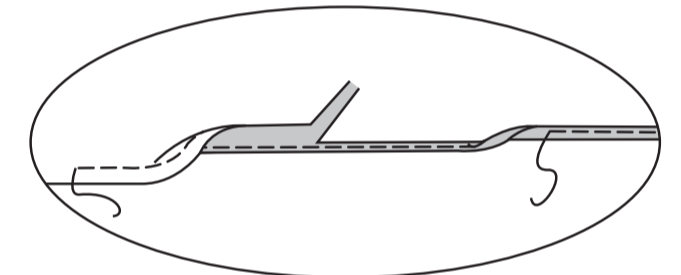
Für jede Rüsche auf der **LINKEN** Seite das Gummiband auf die **RÜSCHE (5)** stecken, dabei das Gummiband über der Nahtlinie zentrieren und die Symbole übertragen. Nähen Sie entlang der Mitte des Gummibands, wobei Sie das Gummiband beim Nähen dehnen.



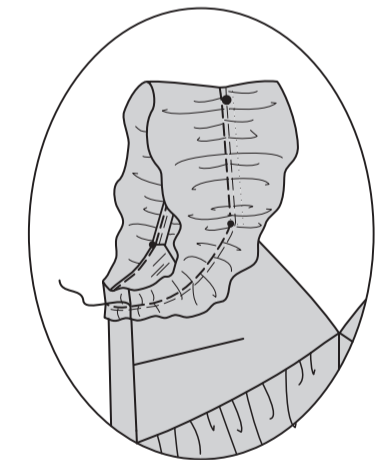
Nähen Sie Rüsche an den Enden zusammen.



Um die Außenkante der Rüsche zu säumen, nähen Sie 6 mm von der Schnittkante entfernt. Wenden und bügeln Sie entlang der Naht, wie gezeigt. Schneiden Sie sehr nah an der Naht zurück. Drehen Sie entlang der beschnittenen Kante erneut nach innen. Nähen Sie fest.



Stecken Sie die Rüschen mit der **RECHTEN** Seite nach oben auf das Oberteil und die Träger, wobei die Nahtlinien und die großen Punkte auf den Trägern übereinstimmen und die kleinen Punkte an den Armausschnittkanten angebracht werden. Nähen Sie die Rüsche entlang der Stepplinie fest.



Nähen Sie einen **SCHMALEN SAUM** an der Unterkante des Kleides.

