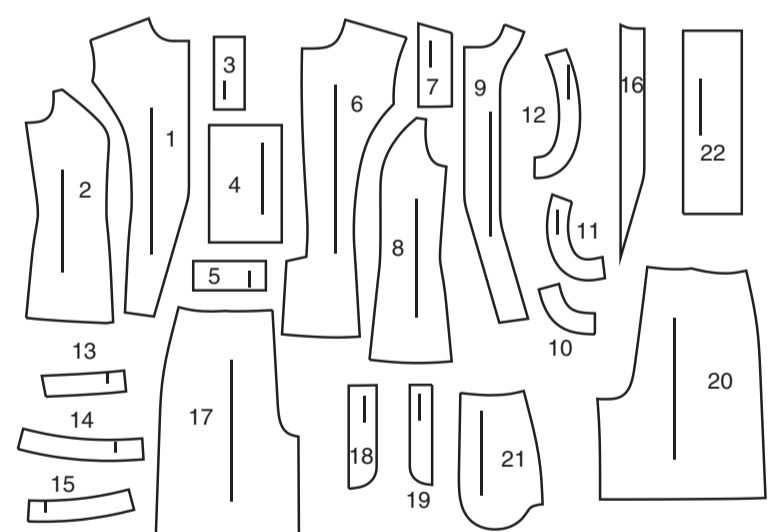
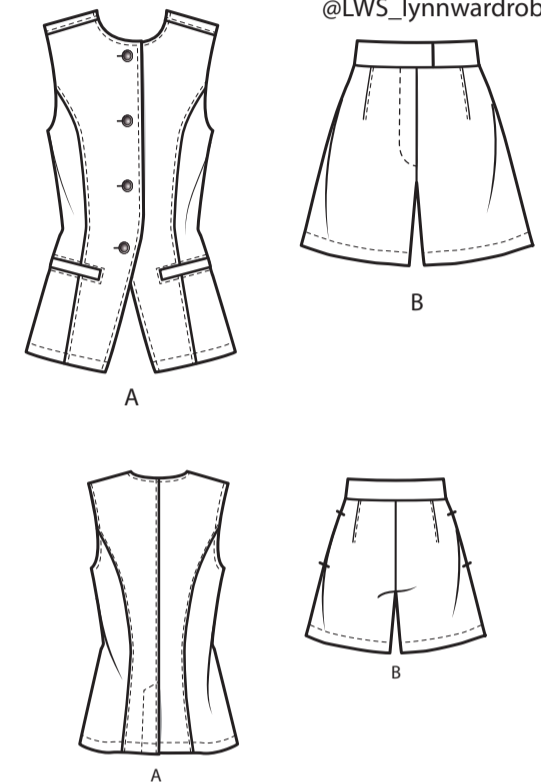




@LWS_lynnwardrobesews



- 1 Devant - A
- 2 Côté devant - A
- 3 Bordure - A
- 4 Poche - A
- 5 Parementure de poche - A
- 6 Dos - A
- 7 Parementure dos droit - A
- 8 Côté dos - A
- 9 Parementure devant - A
- 10 Parementure dos - A
- 11 Parementure d'emmanchure devant - A
- 12 Parementure d'emmanchure dos - A
- 13 Parementure d'ourlet devant - A
- 14 Parementure d'ourlet dos droit - A
- 15 Parementure d'ourlet dos gauche - A
- 16 Guide pour boutons - A
- 17 Devant - B
- 18 Parementure de braguette droite - B
- 19 Braguette gauche - B
- 20 Dos - B
- 21 Poche - B
- 22 Ceinture - B

MARQUES DU PATRON

- FLÈCHE DU DROIT-FIL:** Posez sur le droit-fil du tissu parallèle à la lisière ou à la pliure.
 - LIGNE DE PLIURE:** Placez la ligne sur la pliure du tissu.
 - MARQUE DE BOUTONNIÈRE:** Indique la longueur exacte et l'emplacement des boutons.
 - MARQUE DE BOUTON:** Indique l'emplacement du bouton.
 - ENCOCHES ET SYMBOLES:** Pour faire coïncider les coutures et les détails d'assemblage.
- Indique la Ligne de Poitrine, Ligne de Taille, les Hanches et/ou le Tour de Bras. Les Mesures font référence à la circonférence du Vêtement Fini (Mesures du corps + Aisance du port + Aisance du design). Ajustez le patron si nécessaire. La mesure ne comprend pas les plis, les pinces et les valeurs de couture.
- VALEUR DE COUTURE COMPRISE:** 1.5cm, sauf différemment indiqué, mais pas imprimé sur le patron.

ADAPTER SI NÉCESSAIRE

- Allongez ou raccourcissez aux lignes d'ajustement (=) où il est indiqué sur le patron. S'il faut ajouter une longueur considérable, vous pouvez acheter du tissu supplémentaire.
 - POUR RACCOURCIR:** Pliez le long de la ligne d'ajustement. Faire une pliure la moitié de la quantité nécessaire. Adhère en place.
 - POUR ALLONGER:** Coupez entre les lignes d'ajustement. Étendez la quantité nécessaire, en tenant les bords parallèles. Adhère sur le papier.
- Lorsque les lignes de Modification ne se trouvent pas sur le patron, allongez ou raccourcissez au bord inférieur.

COUPER ET MARQUER

- RÉTRÉCISSEZ LE TISSU** qui n'est pas étiqueté pré-rétréci. Repassez.
- ENTOUREZ LE PLAN DE COUPE** pour le Modèle, la Taille, la Largeur du Tissu.
- Utilisez les plans de coupe **AVEC SENS** pour les tissus à motif ayant un sens, sens, poil ou surfaces nuancées. Puisque la plupart de tissus de tricot ont la surface nuancée, on utilise un plan de coupe avec sens.
- Pour les **ÉPAISSEURS DOUBLES (AVEC PLIURE)**, pliez le tissu droit contre droit.
- * **ÉPAISSEURS DOUBLES (SANS PLIURE)** - Pour les tissus avec sens, pliez le tissu transversalement, droit contre droit. Marquez comme illustré. Coupez le long de la pliure transversale du tissu (A). Retournez l'épaisseur supérieure sur 180° pour que les flèches aillent dans la même direction et posez-la sur l'épaisseur inférieure, droit contre droit (B).
- Pour une **ÉPAISSEUR SIMPLE** - Posez le tissu, droit vers le haut. (Pour les Tissus à Fourrure, placez le poil vers le bas).
- ★ Coupez d'abord les autres pièces, en laissant assez de tissu pour couper cette pièce. Ouvrez le tissu. Pour les pièces "Coupez 1", coupez la pièce une fois sur une épaisseur simple avec la pièce vers le haut sur l'endroit du tissu.
- La pièce du patron peut avoir des lignes de coupe pour plusieurs tailles. Choisissez la ligne de coupe correcte ou les pièces de patron pour votre taille.
- Avant de **COUPER**, placez toutes les pièces sur le tissu selon le plan de coupe. Épinglez et à Craie ou le Papier à Calquer et la Roulette de Couturière. Les marques nécessaires sur l'endroit du tissu doivent être faites au fil.
- Avant d'enlever le patron, **REPORTEZ LES MARQUES** et les lignes d'assemblage sur l'Envers du Tissu, en utilisant la méthode à Épingles et à Craie ou le Papier à Calquer et la Roulette de Couturière. Les marques nécessaires sur l'endroit du tissu doivent être faites au fil.
- NOTE:** Les parties encadrées avec des pointillées (a! b! c!) dans les plans représentent les pièces coupées selon les mesures données.

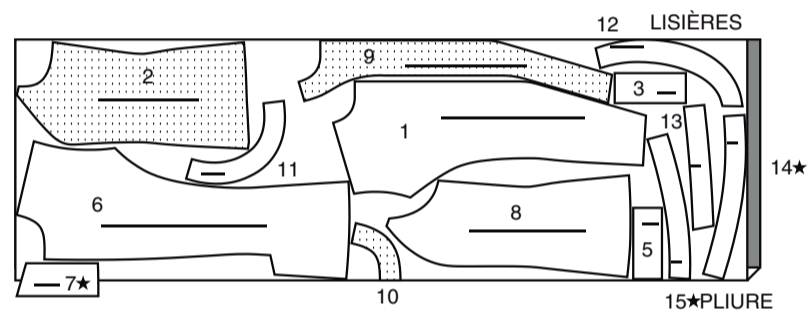
PLANS DE COUPE

ENDROIT DU PATRON	ENVERS DU PATRON	ENDROIT DU TISSU	ENVERS DU TISSU
-------------------	------------------	------------------	-----------------

GILET A

UTILISEZ LES PIÈCES : 1 2 3 5 6 7 8 9 10 11 12 13 14 15

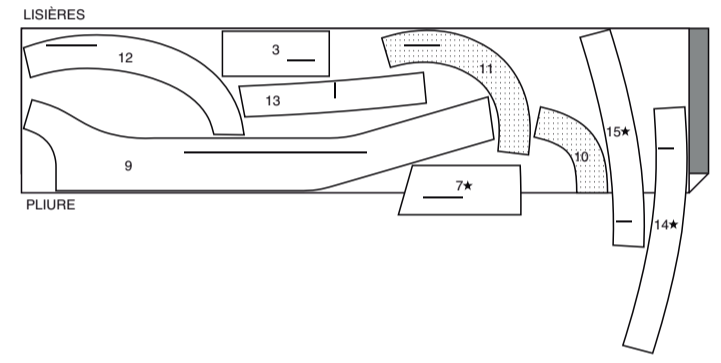
115 CM
AVEC SENS
TOUTES LES TAILLES



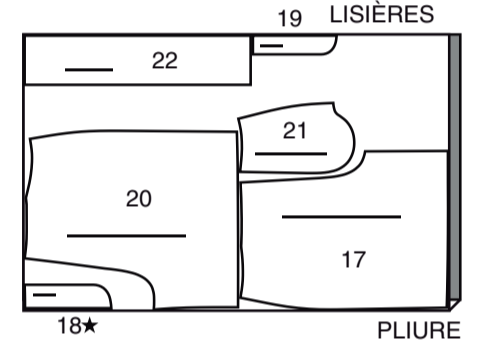
ENTOILAGE A

UTILISEZ LES PIÈCES : 3 7 9 10 11 12 13 14 15

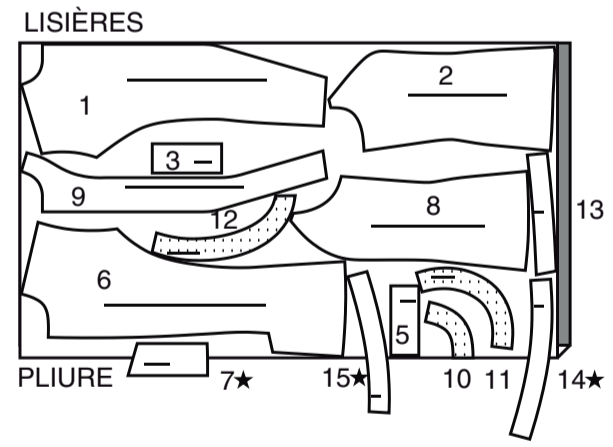
51 CM SANS SENS / TOUTES LES TAILLES



150 CM
AVEC SENS
TAILLES 18 20 22 24 26



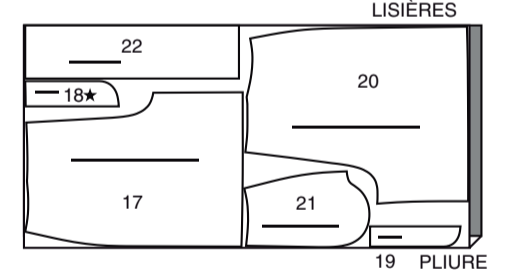
150 CM
AVEC SENS
TOUTES LES TAILLES



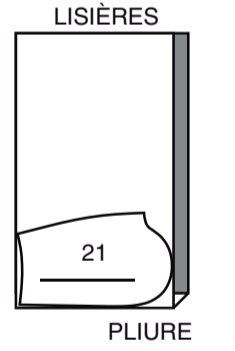
SHORT B

UTILISEZ LES PIÈCES : 17 18 19 20 21 22

115 CM
AVEC SENS
TAILLES 8 10 12 14 16 18 20



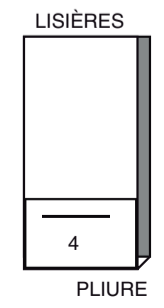
115 CM
SANS SENS
TOUTES LES TAILLES



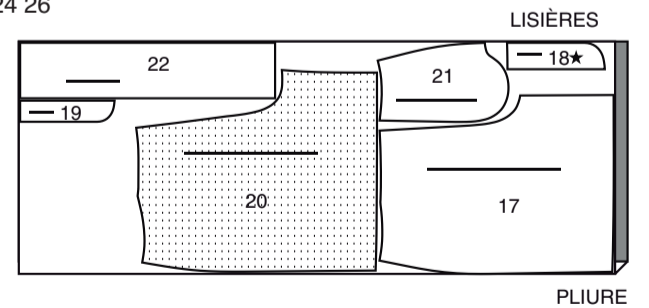
DOUBLURE A

UTILISEZ LA PIÈCE : 4

115 CM
SANS SENS
TOUTES LES TAILLES



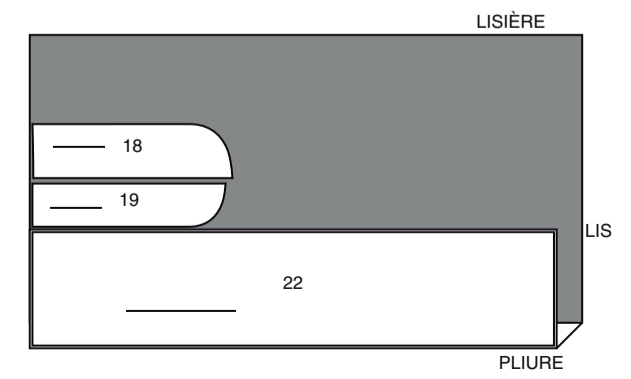
115 CM
AVEC SENS
TAILLES 22 24 26



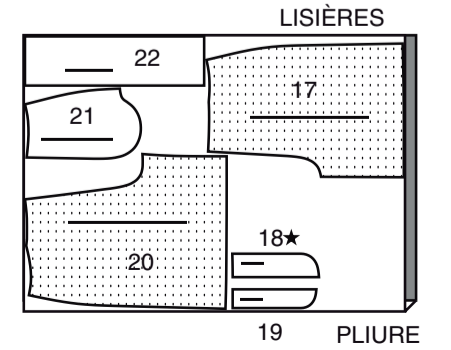
ENTOILAGE B

UTILISEZ LES PIÈCES : 18 19 22

51 CM
SANS SENS
TOUTES LES TAILLES

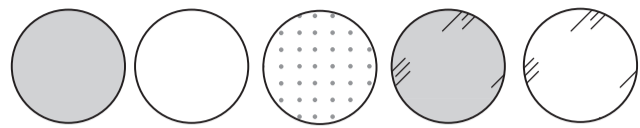


150 CM
AVEC SENS
TAILLES 8 10 12 14 16



INFORMATION DE COUTURE

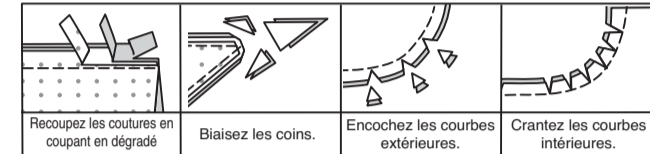
LÉGENDE DES CROQUIS



ENDROIT DU TISSU	ENVERS DU TISSU	ENTOILAGE	ENDROIT DE LA DOUBLURE	ENVERS DE LA DOUBLURE
------------------	-----------------	-----------	------------------------	-----------------------

VALEURS DE COUTURE

Utilisez des valeurs de couture de 1.5 cm sauf indiqué différemment.



ÉPINGLER ET AJUSTER

Épinglez ou bâtissez les coutures, ENDROIT CONTRE ENDROIT, en faisant coïncider les encoches. Ajustez le vêtement avant de piquer les coutures principales.

PRESSER

Pressez les valeurs de couture ensemble; puis ouvrez-les au fer sauf indiqué différemment. Crantez-les si nécessaire de sorte qu'elles restent à plat.

GLOSSAIRE

Les termes de couture imprimés en **CARACTÈRES GRAS** ont l'aide d'une Vidéo de Tutoriel de couture. Scannez le **CODE QR** pour regarder les vidéos :

PIQUER LE BORD/PIQUER AU BORD – Piquer près du bord fini ou de la couture.

FINIR - Piquer à 6 mm du bord non fini et finir avec une des méthodes suivantes : (1) couper aux ciseaux à denteler OU (2) surfiler OU (3) replier le long de la piqûre et piquer près de la pliure OU (4) Finir à la surjeteuse.

FACULTATIF POUR LES OURLETS : appliquez de l'extrafort.

PINCE - ENDROIT CONTRE ENDROIT, pliez le tissu à travers le centre de la pince, en amenant les lignes pointillées et les petits cercles l'un sur l'autre. Sur l'ENVERS, placez les épingles PERPENDICULAIREMENT aux lignes pointillées. Piquez la pince de l'extrémité la plus large à la pointe.

Pressez la pince à plat le long de la piqûre pour « intégrer » les points, puis pressez la pince dans la direction donnée aux instructions de couture.

ASTUCE - Pour empêcher la formation d'une « bulle » à la pointe, faites les derniers points exactement sur la pliure et laissez les bouts du fil assez longs pour les nouer. NE piquez PAS au point arrière à la pointe.

RENFORCER - Piquer à petits points sur la ligne de couture indiquée dans les instructions de couture.

POINTS COULÉS - Glisser l'aiguille dans le bord plié et faire un point au-dessous dans le vêtement, ne prenant qu'un seul fil.

PIQÛRE DE SOUTIEN - Piquer dans la valeur de couture à 3 mm de la ligne de couture, soit à 13 mm du bord non fini.

PIQUER DANS LE SILLON – reportez-vous à la vidéo Points à la machine : "comment piquer dans le sillon".

SURPIQUER – Sur l'endroit, en utilisant le pied presseur comme un guide, piquer à 6 mm du bord, de la couture ou de la piqûre précédente, ou piquer comme indiqué dans les Instructions de couture.

SOUS-PIQUER – Déplier la parementure ou au-dessous du vêtement ; piquer sur la valeur de couture près de la couture.



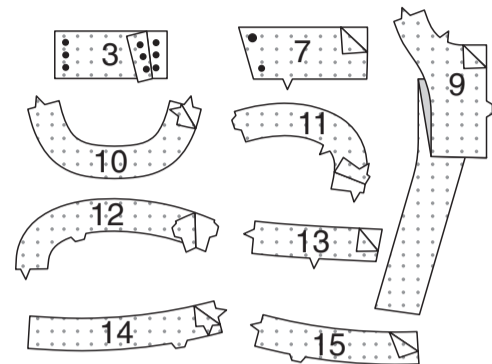
@LWS_lynnwardrobesew

INSTRUCTIONS DE COUTURE

GILET A

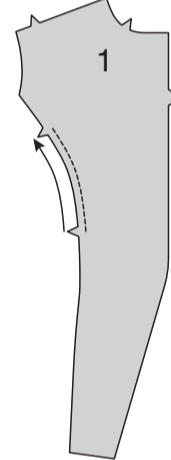
ENTOILAGE

Épinglez l'ENTOILAGE sur l'envers de chaque pièce correspondante en TISSU. Faites adhérer en suivant la notice d'utilisation.

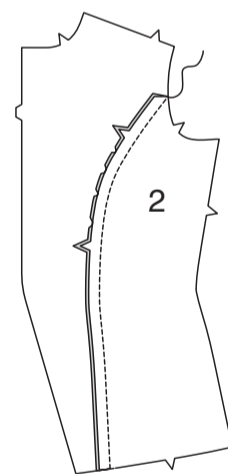


DEVANT ET DOS

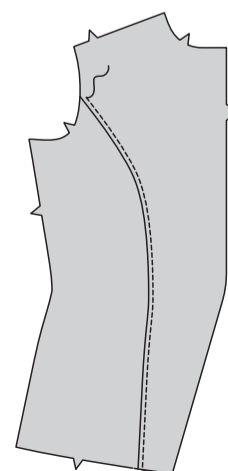
Faites une **PIQÛRE DE SOUTIEN** sur le bord du côté du DEVANT (1) entre les encoches.



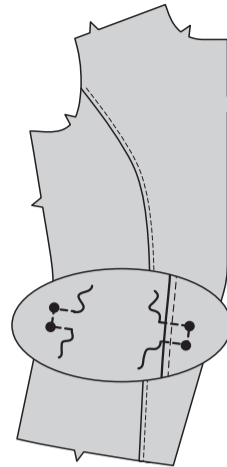
ENDROIT CONTRE ENDROIT, épinglez le CÔTÉ DEVANT (2) et le bord du côté du devant, en faisant coïncider les encoches. Crantez vers la piqûre de soutien si nécessaire. Bâtissez. Piquez. Pressez la couture vers le devant.



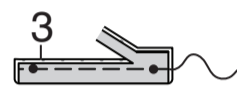
Sur l'ENDROIT, **SURPIQUEZ** le devant, en saisissant la couture pressée sur l'ENVERS.



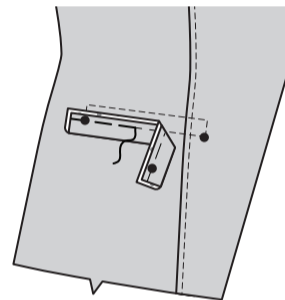
RENFORCEZ les pièces du devant le long des lignes de piqûre, en pivotant aux petits cercles.



Envers contre envers, pliez chaque pièce de la BORDURE (3) sur la ligne de pliure. Bâtissez ensemble les bords non finis. Recoupez les valeurs de couture sur les longs bords à un peu moins de 6 mm.



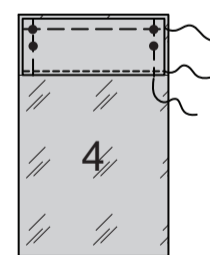
Épinglez la bordure sur le devant, en plaçant les lignes de couture sur les lignes de piqûre inférieures. Bâtissez.



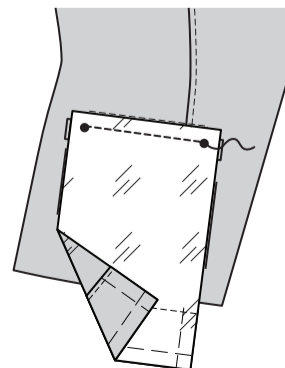
FINISSEZ le long bord sans symboles de la PAREMENTURE DE POCHE (5) ; pressez.



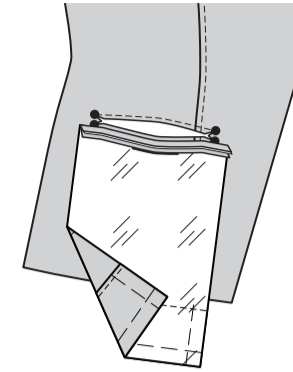
Épinglez l'ENVERS de la parementure de poche sur l'ENDROIT de la POCHE (4), en plaçant le bord fini le long de la ligne d'emplacement, ayant les bords non finis au même niveau. **PIQUEZ LE BORD** sur le bord pressé en place. Bâtissez ensemble les bords non finis, comme illustré.



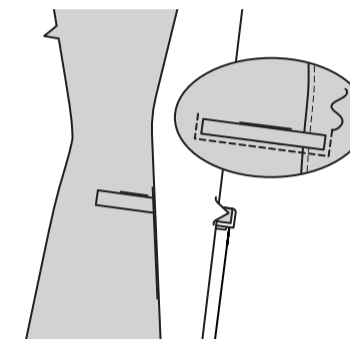
ENDROIT CONTRE ENDROIT, épinglez l'extrémité de la poche dos (sans parementure), sur le devant le long de la ligne de piqûre inférieure, en faisant coïncider les petits cercles. Piquez sur la ligne de piqûre entre les petits cercles.



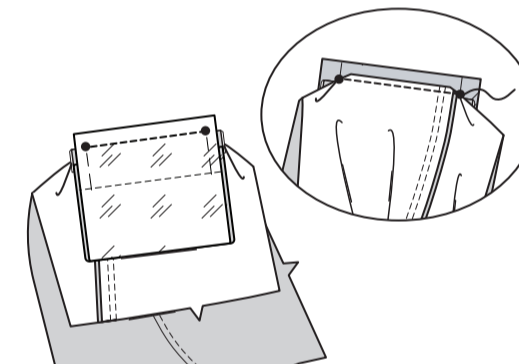
Faites une petite entaille le long de la ligne entre la bordure et le devant, en crantant en diagonale vers les petits cercles, en veillant à ne pas couper la bordure inférieure.



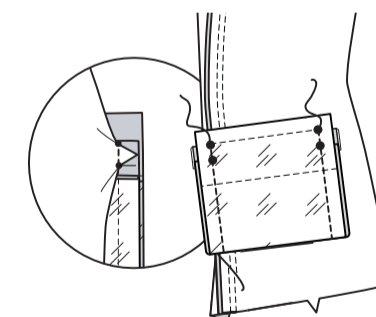
Retourner la poche et les extrémités triangulaires vers l'INTÉRIEUR, en tirant sur les extrémités des bordures entre les extrémités triangulaires, comme illustré. Pressez. Sur l'ENDROIT, **SURPIQUEZ** le bord inférieur et du côté de la bordure.



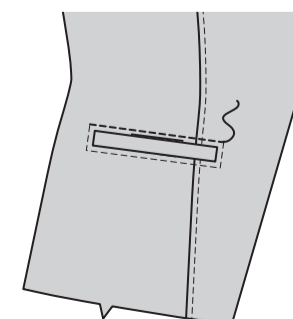
ENDROIT CONTRE ENDROIT, pliez la poche dos sur la ligne de pliure, ayant les bords pressés au même niveau sur les côtés. Épinglez la poche dos sur le bord supérieur de l'ouverture, en faisant coïncider les lignes de piqûre et les symboles. Piquez sur la ligne de piqûre entre les petits cercles, en maintenant le devant libre.



Piquez ensemble les bords de la poche, en saisissant les bordures et les extrémités triangulaires et en maintenant le devant libre.



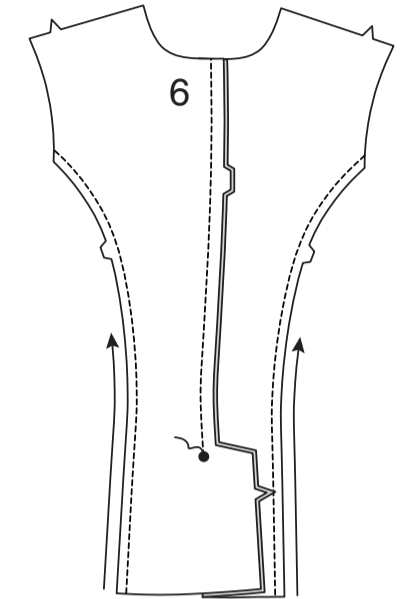
Sur l'ENDROIT, **SURPIQUEZ** le bord supérieur de la bordure, en raccordant avec la piqûre précédente.



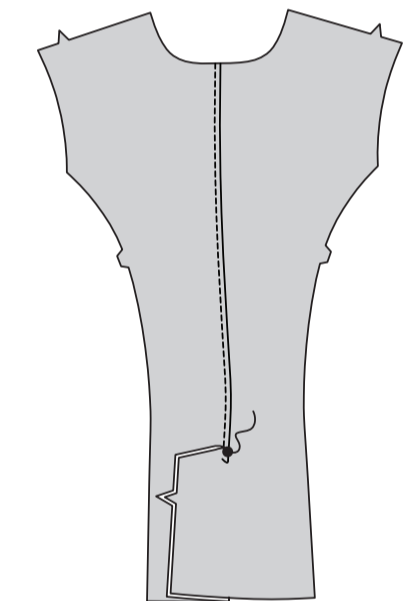
Faites une **PIQÛRE DE SOUTIEN** sur le bord du côté du DOS (6).

ENDROIT CONTRE ENDROIT, piquez la couture du milieu dos du dos en arrêtant au grand cercle.

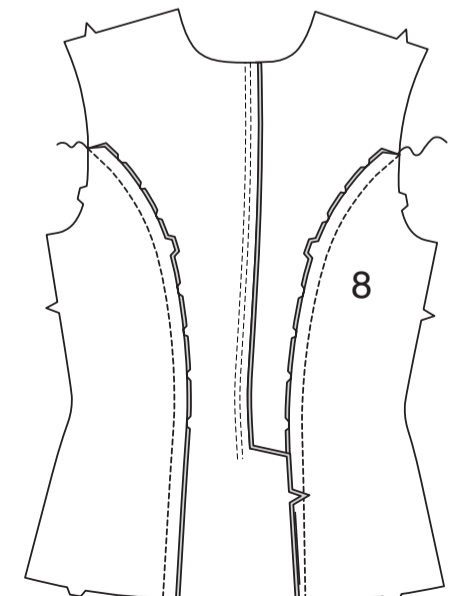
Pressez la couture vers le dos GAUCHE.



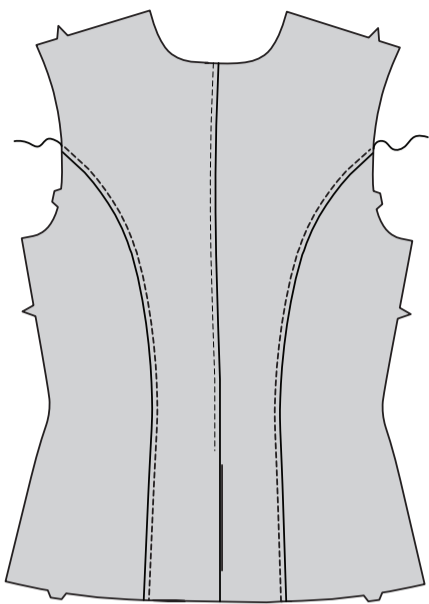
Sur l'ENDROIT, **SURPIQUEZ** la couture du milieu dos comme illustré, en arrêtant au grand cercle.



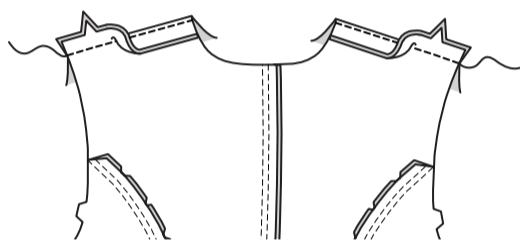
ENDROIT CONTRE ENDROIT, épinglez le CÔTÉ DOS (8) sur les bords du côté du dos, en faisant coïncider les encoches. Crantez vers la piqûre de soutien si nécessaire. Bâtissez. Piquez. Pressez la couture vers le dos.



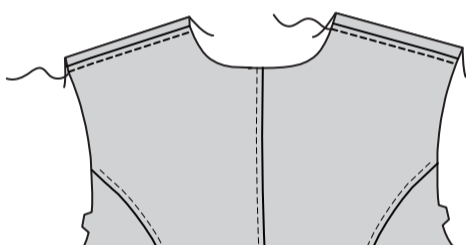
Sur l'ENDROIT, **SURPIQUEZ** les coutures du dos.



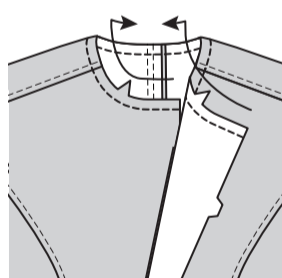
ENDROIT CONTRE ENDROIT, piquez le devant et le dos sur les coutures d'épaule. Pressez les coutures vers le dos.



Sur l'ENDROIT, **SURPIQUEZ** la couture d'épaule dos.

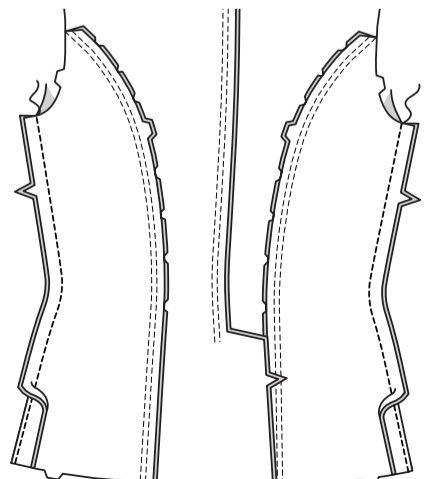


Faites une **PIQÛRE DE SOUTIEN** sur le bord de l'encolure du vêtement, dans le sens de flèches.

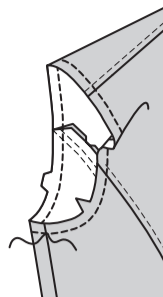


PAREMENTURES D'EMMANCHURE

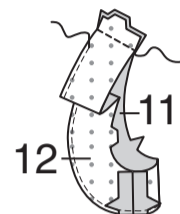
Piquez le devant et le dos sur les coutures latérales. Pressez les coutures vers le dos.



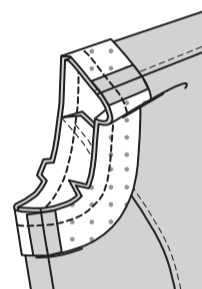
Faites une **PIQÛRE DE SOUTIEN** sur le bord de l'emmanchure.



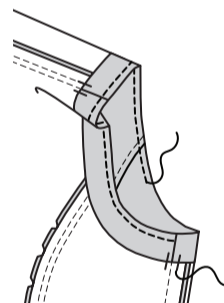
Piquez les extrémités de la PAREMENTURE D'EMMANCHURE DEVANT (11) et de la PAREMENTURE D'EMMANCHURE DOS (12) ensemble. **FINISSEZ** le bord sans encoche.



Épinglez la parementure sur le bord de l'emmanchure, en faisant coïncider les coutures de dessous de bras et les encoches. Piquez. Recoupez la couture.

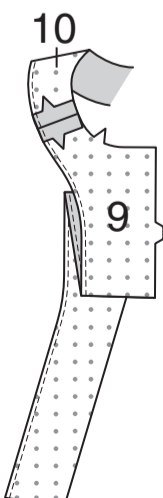


Retournez la parementure d'emmanchure vers l'INTÉRIEUR ; pressez. Fixez sur les coutures OU cousez le bord extérieur en place. **SURPIQUEZ** le bord de l'emmanchure.

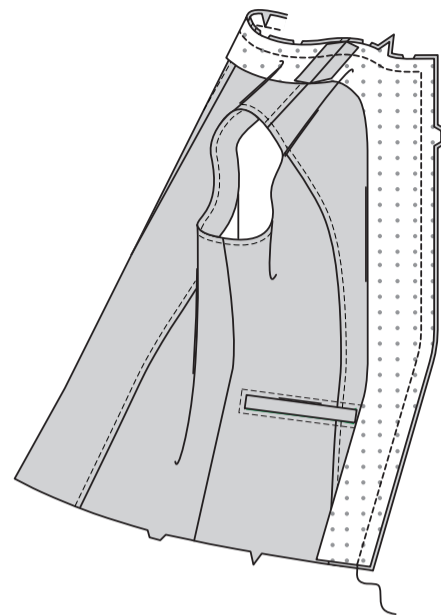


PAREMENTURES ET FINITION

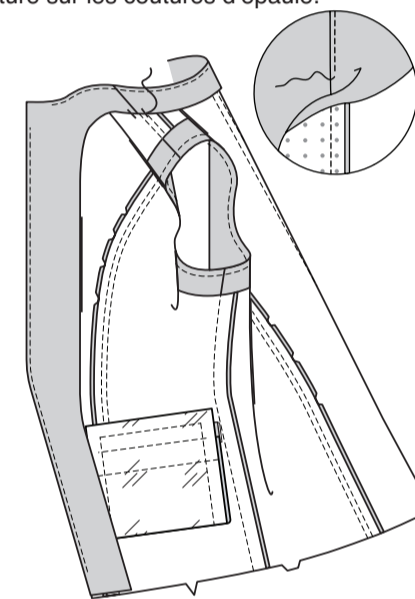
ENDROIT CONTRE ENDROIT, piquez la PAREMENTURE DEVANT (9) et la PAREMENTURE DOS (10) sur les coutures d'épaule. **FINISSEZ** le bord sans encoche de la parementure.



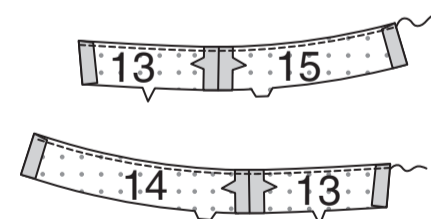
Sur l'ENDROIT, épinglez la parementure sur le devant et le bord de l'encolure en faisant coïncider les encoches, ayant les bords non finis au même niveau. Crantez le bord de l'encolure vers la piqûre de soutien, si nécessaire. Bâissez. Piquez le bord de l'encolure et du devant. Recoupez la couture.



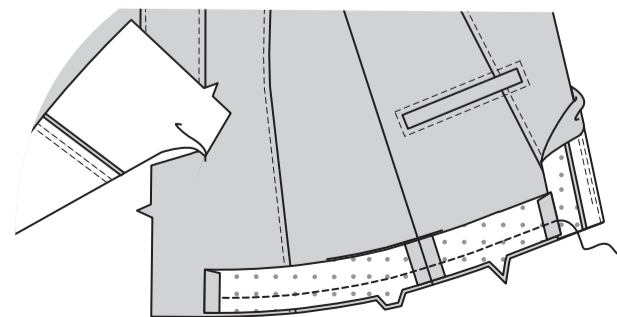
SOUS-PIQUEZ la parementure aussi loin que possible. Retournez la parementure vers l'INTÉRIEUR. Pressez. Fixez la parementure sur les coutures d'épaule.



ENDROIT CONTRE ENDROIT, piquez la PAREMENTURE D'OURLET DEVANT (13) et la PAREMENTURE D'OURLET DOS GAUCHE (15), en faisant coïncider les encoches. Piquez la parementure devant restante et la PAREMENTURE D'OURLET DOS DROIT (14) sur le bord à encoche. **FINISSEZ** le bord sans encoche des parementures. Rentez au fer la valeur de couture sur les bords du devant et dos des parementures.

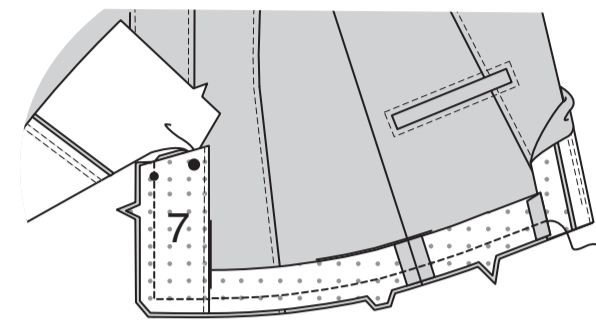


Retournez le bord inférieur de la parementure devant vers l'EXTÉRIEUR, le long de la couture. Sur l'ENDROIT, épinglez la parementure DROITE sur le bord inférieur DROIT du gilet, en faisant coïncider les encoches. Bâissez le bord inférieur de la parementure en place.

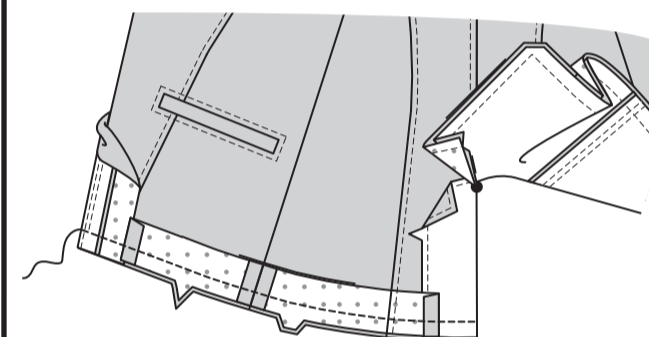


FINISSEZ le bord sans encoche de la PAREMENTURE DOS DROIT (7).

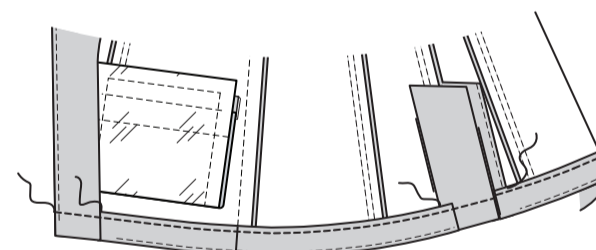
ENDROIT CONTRE ENDROIT, épinglez la parementure dos DROIT sur le bord de la fente DROITE, (par-dessus la parementure inférieure) en faisant coïncider le petit et le grand cercle et ayant les bords non finis au même niveau. Piquez le bord à encoche de la fente, continuez à travers le bord inférieur du vêtement. Recoupez la couture et biaisez les coins.



FINISSEZ le bord de la fente dos GAUCHE. Retournez la fente dos GAUCHE vers l'EXTÉRIEUR le long de la ligne de pliure et le bord inférieur de la parementure devant vers l'EXTÉRIEUR, le long de la couture. Sur l'ENDROIT, épinglez la parementure GAUCHE sur le bord inférieur du gilet, en faisant coïncider les encoches. Piquez le bord inférieur. Recoupez la couture et biaisez les coins.

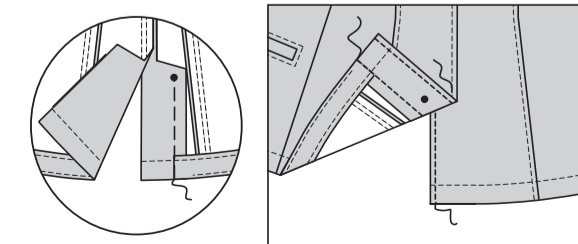


SOUS-PIQUEZ les parementures inférieures aussi loin que possible. Retournez les parementures vers l'INTÉRIEUR. Pressez. Cousez le bord pressé des parementures aux **POINTS COULÉS**. Piquez à 6 mm du bord fini des parementures, continuez à travers les bords du devant.



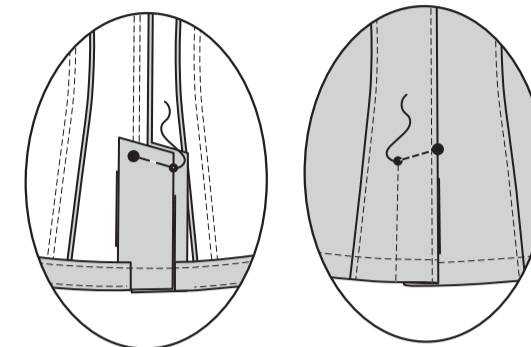
FINITION

Bâissez le côté GAUCHE de la fente le long de la valeur de couture de 1.5 cm, en commençant au petit cercle, comme illustré. Sur l'ENDROIT, **SURPIQUEZ** le long du faufil. **SURPIQUEZ** le bord du devant de la fente GAUCHE, en raccordant avec la piqûre précédente. **SURPIQUEZ** le bord de l'ouverture de la fente DROITE.



Sur l'ENVERS, pressez la fente sur le côté GAUCHE, en faisant coïncider le petit et le grand cercle. Bâissez le long du bord supérieur de la fente, entre le petit et le grand cercle, à travers toute l'épaisseur.

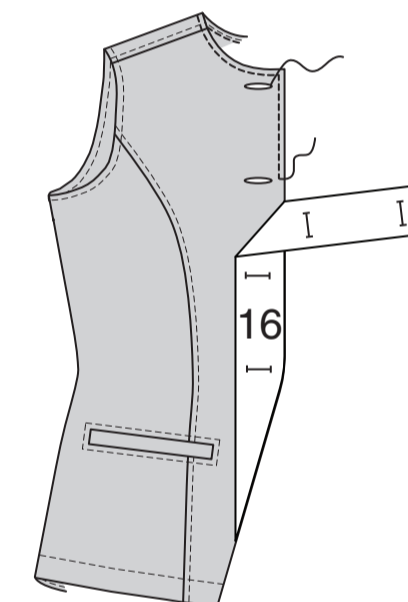
Sur l'ENDROIT, piquez sur la ligne de piqûre le long du faufil, en raccordant avec la piqûre précédente.



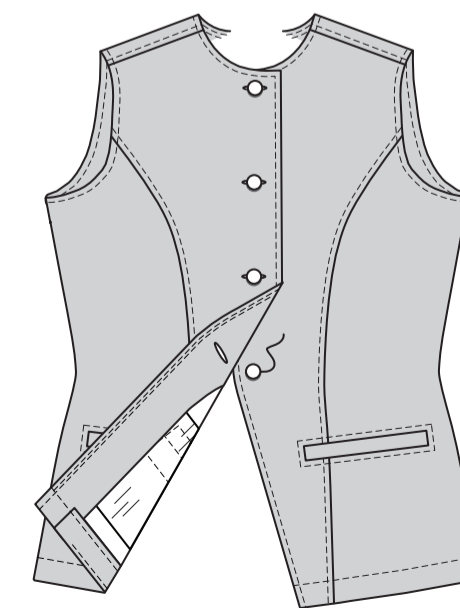
SURPIQUEZ les bords du devant et de l'encolure du gilet.

Placez le **GUIDE POUR BOUTONNIÈRES** (16) sur le devant DROIT, ayant les bords du patron au même niveau que les bords finis du vêtement, comme illustré. Reportez les marques.

Faites les boutons sur les marques.



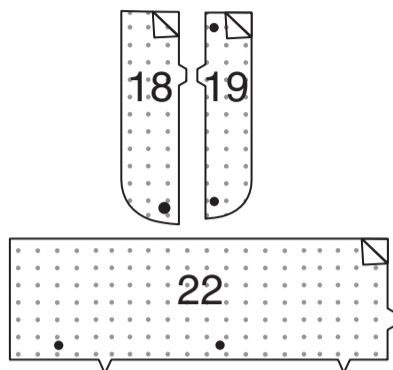
Superposez les bords de l'ouverture, en faisant coïncider les milieux. En utilisant les boutonsnières comme un guide, faites les marques de bouton sur le devant GAUCHE. Cousez les boutons sur les marques.



SHORT B

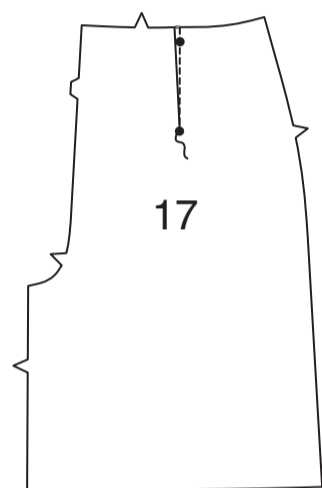
ENTOILAGE

Épinglez l'ENTOILAGE sur l'envers de chaque pièce correspondante en TISSU. Faites adhérer en suivant la notice d'utilisation.

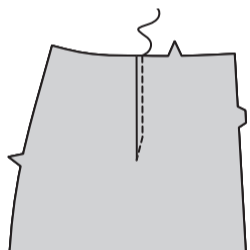


DEVANT ET DOS

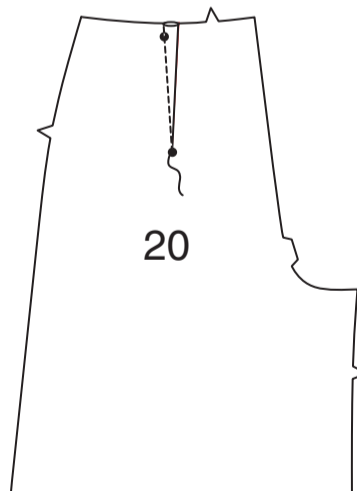
Piquez les **PINCES** sur le DEVANT (17), puis pressez-les vers le centre.



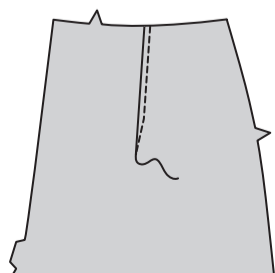
Sur l'ENDROIT, **SURPIQUEZ** les pinces du devant en suivant l'angle de la pince sur le bord inférieur, comme illustré.



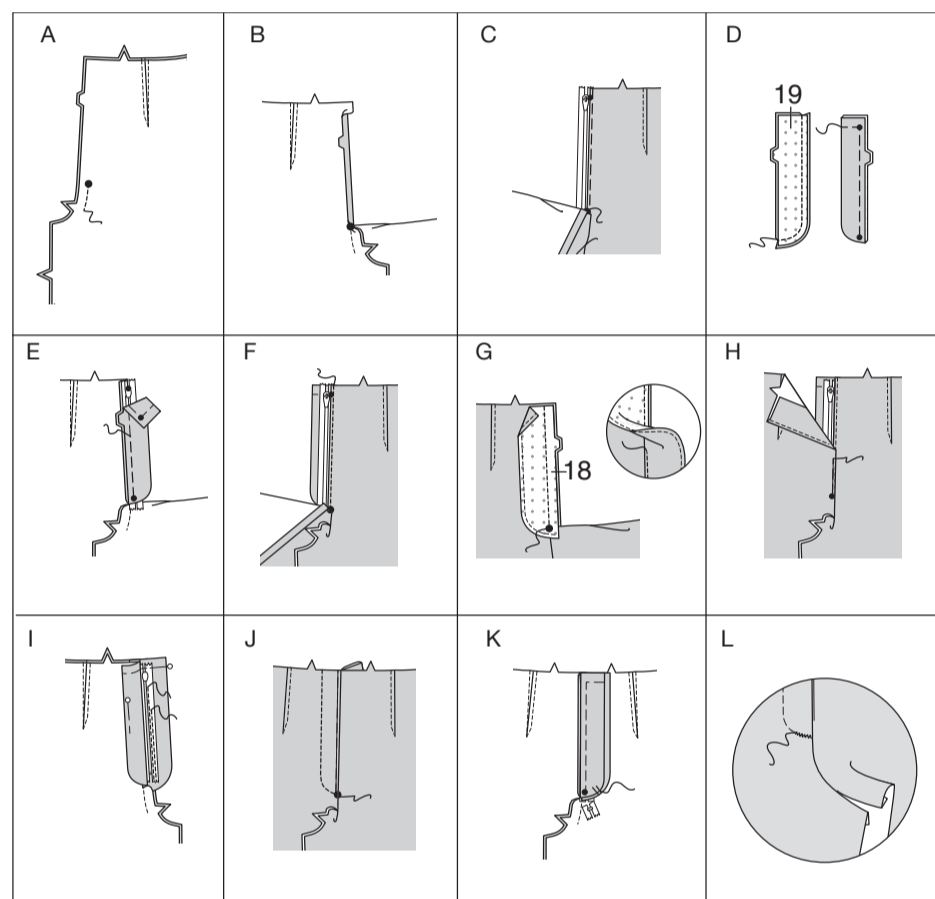
Piquez les **PINCES** sur le DOS (20), puis pressez-les vers le centre.



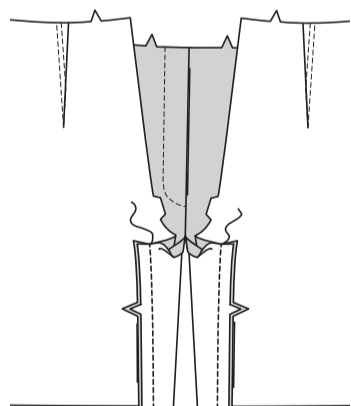
Sur l'ENDROIT, **SURPIQUEZ** les pinces du dos, en suivant la forme de la pince et en amenuisant sur l'extrémité de la pince, comme illustré.



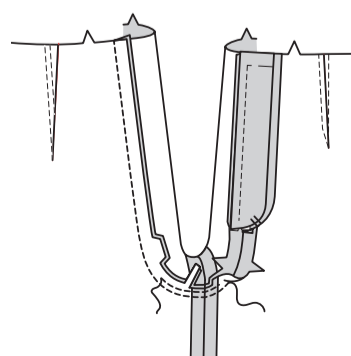
A – Piquez les pièces du devant ensemble au niveau du milieu devant entre le grand cercle et l'encoche.
B – Repliez le bord de l'ouverture du devant GAUCHE sur la ligne de pliure ; pressez.
C – Placez la fermeture fermée (vers le haut) sous le bord de l'ouverture du devant gauche, ayant le bord pressé près des dents de la fermeture et l'arrêt de fermeture sur le petit cercle. En utilisant un pied à fermeture, bâtissez près du bord pressé.
D – ENDROIT CONTRE ENDROIT, épinglez les pièces de la BRAGUETTE GAUCHE (19) ensemble. Piquez le bord arrondi. Recoupez. Retournez. Pressez. Bâtissez les bords non finis.
E – Sur l'ENVERS, épinglez la braguette GAUCHE sur le bord de l'ouverture du devant GAUCHE (par-dessus la fermeture), en faisant coïncider les encoches et les petits cercles, ayant les bords non finis au même niveau. Bâtissez le long du bâti précédent pour la fermeture à glissière.
F – Sur l'ENDROIT, en utilisant un pied à fermeture, piquez près du bord pressé du devant à travers toute l'épaisseur.
G – **FINISSEZ** le bord extérieur de la PAREMENTURE DE BRAGUETTE DROITE (18). Épinglez la parementure de braguette sur le bord de l'ouverture du devant DROIT, en faisant coïncider les encoches et les grands cercles. Piquez, en arrêtant au grand cercle. Recoupez. **SOUS-PIQUEZ** la parementure de braguette. Retournez la parementure vers l'INTÉRIEUR.
H – Superposez le devant DROIT au GAUCHE, en faisant coïncider les milieux. Bâtissez près du bord à travers toute l'épaisseur.
I – Épinglez la braguette GAUCHE en l'écartant. Dépliez la parementure de braguette. Épinglez le ruban de la fermeture restant sur la parementure de braguette, en maintenant le devant DROIT libre. En utilisant un pied à fermeture, piquez sur place près des dents et au centre du ruban de la fermeture.
J – Rabattez la parementure. Sur l'ENDROIT, piquez le devant droit le long de la ligne de piqûre, en maintenant la braguette gauche libre.
K – Retournez la braguette en place. Sur l'ENVERS, fixez à la main la braguette et la parementure ensemble sur le bord inférieur, comme illustré. Recoupez l'excédent de la fermeture au même niveau que le bord inférieur de la braguette, si nécessaire.
L – Si vous désirez, sur l'ENDROIT, piquez une barrette de renfort sur l'extrémité inférieure de la braguette à travers toute l'épaisseur.



Piquez le devant et le dos ensemble sur les bords intérieurs de la jambe.

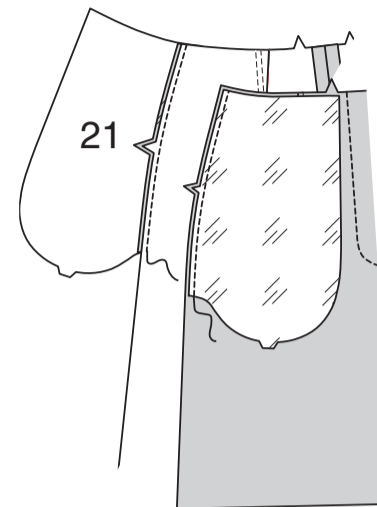


Piquez le reste de la couture d'entrejambe jusqu'au petit cercle sur le devant. Piquez de nouveau à 6 mm de la valeur de couture le long de la courbe, comme illustré. Recoupez près de la seconde piqûre.

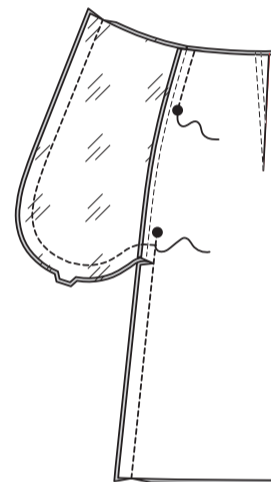


POCHES ET CÔTÉS

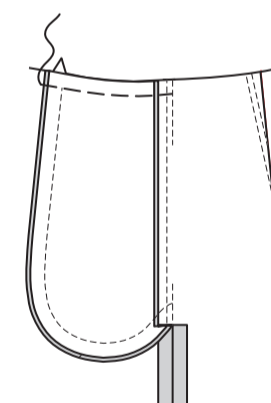
Piquez une pièce de la POCHE (21) (doublure) et le devant sur chaque côté en couture de 6 mm. Pressez les coutures vers les poches.



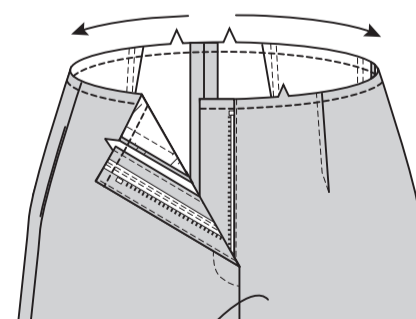
Piquez le devant et le dos ensemble sur les côtés, en laissant ouvert entre les grands cercles. Piquez les bords de la poche ensemble jusqu'aux coutures latérales. Crantez les valeurs de couture du dos au-dessous des poches.



Retournez les poches vers le devant le long des lignes de couture ; pressez. Bâtissez le bord supérieur en place.

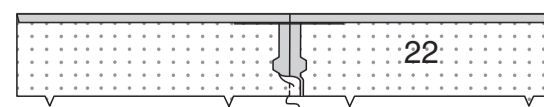


Faites une **PIQÛRE DE SOUTIEN** sur le bord supérieur du short.



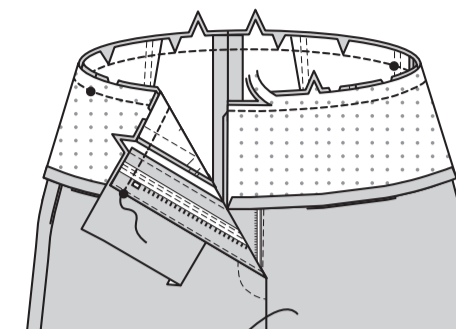
CEINTURE

ENDROIT CONTRE ENDROIT, piquez la couture du milieu du dos des pièces de la CEINTURE (22). Rentez au fer 1.3 cm sur le long bord sans encoche de la ceinture.

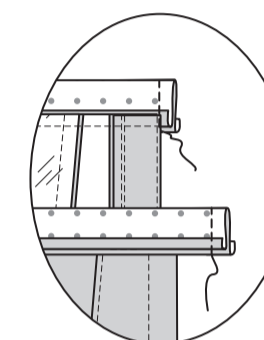


Épinglez la ceinture sur le bord supérieur du pantalon, en faisant coïncider les petits cercles avec les coutures latérales et en plaçant le bord de l'ouverture DROITE sur le petit cercle. Crantez vers la piqûre de soutien si nécessaire ; bâtissez. Piquez. Recoupez. Pressez la couture vers la ceinture.

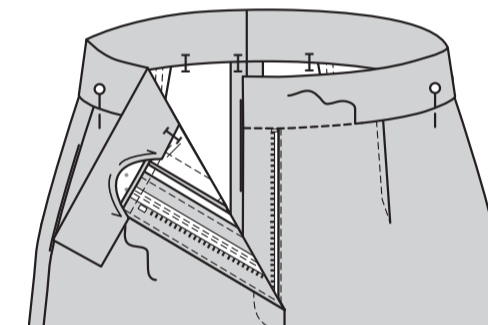
NOTE : La ceinture DROITE s'étendra au-delà des bords de l'ouverture DROITE.



Endroit contre endroit, pliez la ceinture sur la ligne de pliure. Piquez les extrémités. Recoupez.



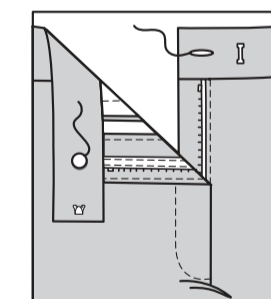
Retournez la ceinture à l'ENDROIT ; pressez. Épinglez le bord pressé de la bande par-dessus la couture, en plaçant les épingles sur l'ENDROIT. Sur l'ENDROIT, piquez dans le sillon ou la « rainure » de la couture, en saisissant les bords pressés sur l'ENVERS. Cousez les bords du prolongement ensemble aux **POINTS COULÉS**.



FINITION

Faites la boutonnière sur la marque de la ceinture devant GAUCHE. Sur l'ENVERS, cousez le bouton sur la marque du devant DROIT.

Cousez le crochet sur la ceinture, comme illustré.



Relevez l'ourlet. Bâtissez près de la pliure. Repliez 6 mm sur le bord non fini, en répartissant l'ampleur si nécessaire. Bâtissez l'ourlet en place près du bord supérieur. Pressez.

SURPIQUEZ l'ourlet le long du bâti supérieur, comme illustré.

