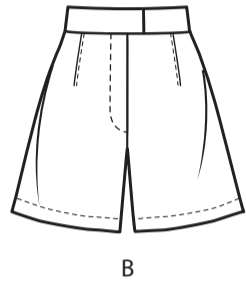
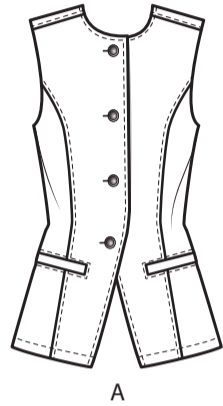




SCANNEN SIE DEN QR-CODE FÜR EIN SCHRITT-FÜR-SCHRITT-VIDEO-TUTORIAL

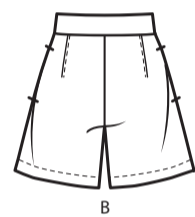
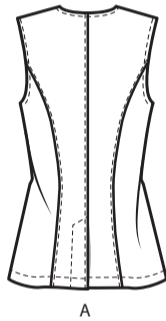


@LWS_lynnwardrobesews



A

B



A

B

MUSTERMARKIERUNGEN

- FADENLAUF: Legen Sie die Linie auf den geraden Fadenlauf des Stoffes...
FALTLINE: Legen Sie die Linie auf den Stoffbruch.
KNOPFLOCHMARKIERUNG: Gibt die genaue Länge und Platzierung der Knopflöcher an.
KNOPFMARKIERUNG: Zeigt die Platzierung der Knöpfe an.
KERBEN UND SYMBOLE: Für passende Nähte und Ausführdetails.

GEGEBENENFALLS ANPASSEN

- Verlängern oder verkürzen Sie an den Anpassungslinien...
ZUM VERKÜRZEN: Falten Sie entlang der Anpassungslinie.
ZUM VERLÄNGERN: Schneiden Sie zwischen den Anpassungslinien.

SCHNEIDEN UND MARKIEREN

- SCHRUMPFEN Sie den STOFF, wenn er nicht als vorgeschrumpt gekennzeichnet ist.
KREISEN Sie die ZEICHNUNG für Modell, Größe, Stoffbreite.
Für DOPPELTE DICKE (MIT STOFFBRUCH) - falten Sie den Stoff rechts auf rechts.
* DOPPELTE DICKE (OHNE STOFFBRUCH) - Für Stoffe mit Strichrichtung falten Sie den Stoff quer, rechts auf rechts.
Für EINZELNE DICKE - legen Sie den Stoff mit der rechten Seite nach oben.

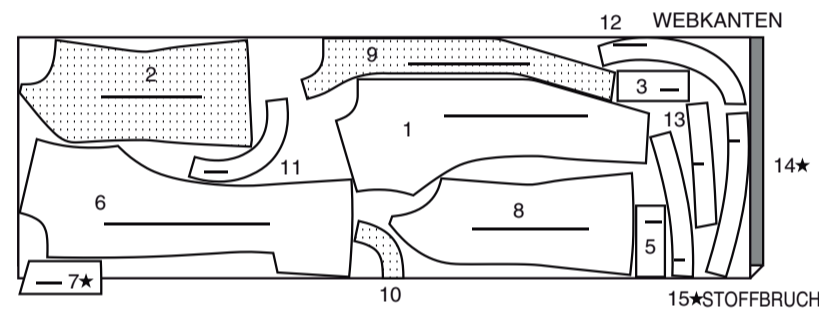
ZUSCHNITTPLÄNE

Table with 4 columns: RECHTE MUSTERSEITE, LINKE MUSTERSEITE, RECHTE STOFFSEITE, LINKE STOFFSEITE

WESTE A

TEILE: 1 2 3 5 6 7 8 9 10 11 12 13 14 15

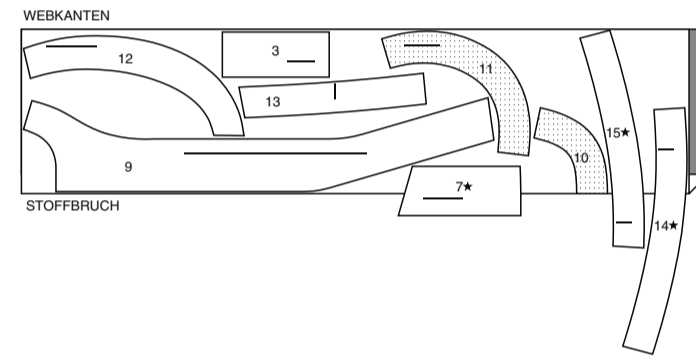
115 cm MIT STRICHRICHTUNG ALLE GRÖSSEN



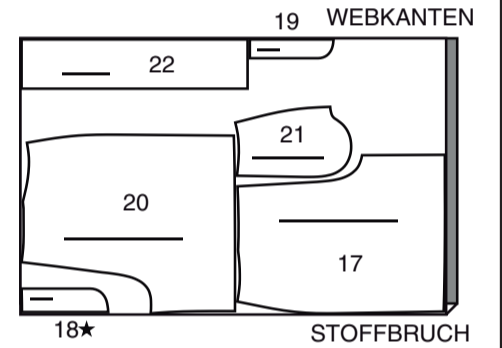
EINLAGE A

TEILE: 3 7 9 10 11 12 13 14 15

51CM OHNE STRICHRICHTUNG / ALLE GRÖSSEN



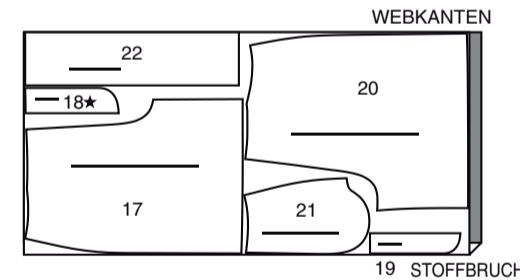
150 CM MIT STRICHRICHTUNG GRÖSSEN 18-20-22-24-26



SHORTS B

TEILE: 17 18 19 20 21 22

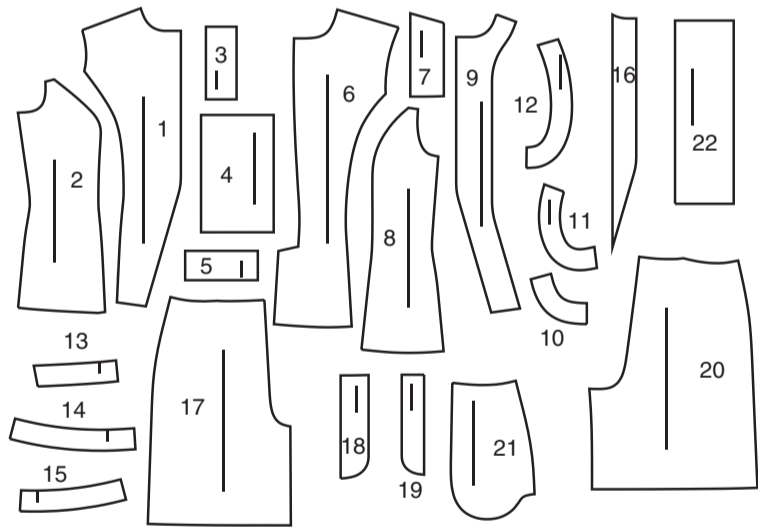
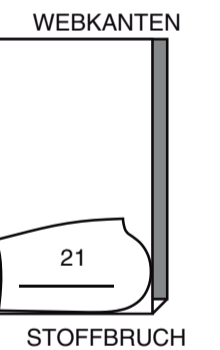
115 cm MIT STRICHRICHTUNG GRÖSSEN 8-40-10-12-14-16-18-20



FUTTER B

TEILE: 21

115 cm OHNE STRICHRICHTUNG ALLE GRÖSSEN

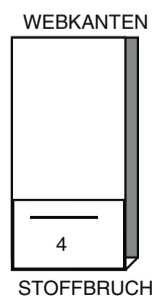


- 1 VORDERTEIL - A
2 SEITL. VORDERTEIL-A
3 PASPELSTREIFEN - A
4 TASCHE - A
5 TASCHEBESATZ - A
6 RÜCKENTEIL - A
7 RECHTER RÜCKW. BESATZ- A
8 SEITL. RÜCKENTEIL- A
9 VORD. BESATZ- A
10 RÜCKW. BESATZ-A
11 VORD. ARMAUSSCHNITTBESATZ- A
12 RÜCKW. ARMAUSSCHNITTBESATZ- A
13 VORD. SAUMBESATZ- A
14 RECHTER RÜCKW. SAUMBESATZ - A
15 LINKER RÜCKW. SAUMBESATZ-A
16 KNOPFLOCHFÜHRUNG - A
17 VORDERTEIL - B
18 BESATZ DES RECHTEN HOSENSCHLITZES - B
19 LINKER HOSENSCHLITZ - B
20 RÜCKENTEIL - B
21 TASCHE - B
22 BUND- B

FUTTER A

TEILE: 4

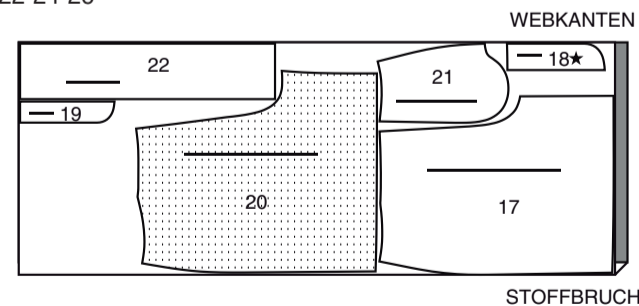
115 cm OHNE STRICHRICHTUNG ALLE GRÖSSEN



SHORTS B

TEILE: 17 18 19 20 21 22

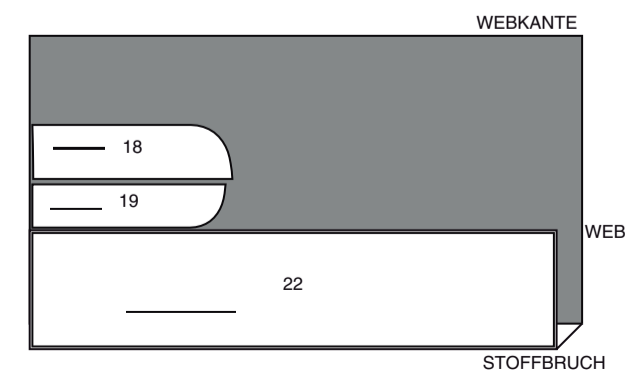
115 cm MIT STRICHRICHTUNG GRÖSSEN 8-40-10-12-14-16-18-20



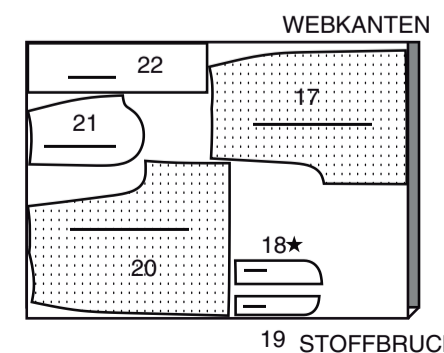
EINLAGE B

TEILE: 18 19 22

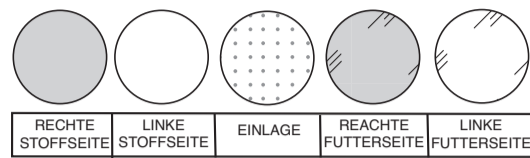
51 CM OHNE STRICHRICHTUNG ALLE GRÖSSEN



150 CM MIT STRICHRICHTUNG GRÖSSEN 8-10-12-14-16

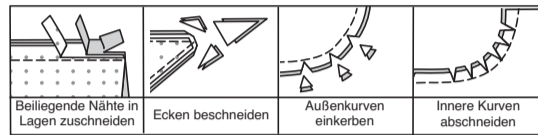


NÄHINFORMATIONEN STOFFSCHLÜSSEL



NAHTZUGABEN

Es sind 1.5 cm Nahtzugaben im Schnittmuster berücksichtigt, sofern nicht anders angegeben.



STECKEN UND ANPASSEN

Stecken oder heften Sie die Nähte RECHTS AUF RECHTS, wobei die Kerben übereinstimmen. Passen Sie das Kleidungsstück an, bevor Sie die Hauptnähte nähen.

BÜGELN.

Bügeln Sie die Nahtzugaben flach; öffnen Sie sie dann, sofern nicht anders angegeben. Schneiden Sie, wo nötig, ein, damit sie flach liegen.

GLOSSAR

Für Nähmethoden in **FETT** gedruckter Schrift ist ein Video mit Nähanleitung verfügbar. Scannen Sie den **QR CODE**, um die Videos anzusehen:

KNAPPKANTIG NÄHEN– Nähen Sie dicht an der fertigen Kante oder Naht.

VERSÄUBERN– Nähen Sie 6 mm von der Schnittkante entfernt und versäubern Sie mit einer der folgenden Methoden ab: (1) mit Hilfe einer Zickzackschere ODER (2) mit Overlockstichen ODER (3) entlang der Steppnaht wenden und dicht an der Falte nähen ODER (4) mit Hilfe einer Overlock-Maschine.

OPTIONAL FÜR SÄUME: Bringen Sie ein Nahtbindeband an.

ABNÄHER - Falten Sie den Stoff RECHTS AUF RECHTS durch die Mitte des Abnähers, so dass die gestrichelten Linien und kleinen Punkte zusammenführen. Platzieren Sie auf der INNENSEITE Stecknadeln im RECHTEN Winkel zu den gestrichelten Linien. Nähen Sie den Abnäher vom breiten Ende bis zur Spitze.

Bügeln Sie den Abnäher entlang der Naht flach, um die Stiche zu "verblenden", und bügeln Sie dann den Abnäher in der Nährichtung angegebenen Anleitung.

TIPP - Um eine "Blase" an der Spitze zu vermeiden, nähen Sie die letzten Stiche direkt auf der Falte und lassen Sie die Fadenenden lang genug, um einen Knoten zu machen. Nähen Sie NICHT an der Spitze mit Rückstichen.

VERSTÄRKEN– Mit kleinen Maschinenstichen nähen Sie entlang der Nahtlinie, wie in der Nähanleitung angegeben.

SÄUMEN– Nadel durch eine gefaltete Kante schieben, dann einen Faden des darunter liegenden Stoffes aufnehmen.

FESTSTEPHEN - Steppen Sie 3 mm von der Nahtlinie in der Nahtzugabe (normalerweise 13 mm von der) Schnittkante). **IN DER RILLE NÄHEN** - siehe Maschinestiche: Video "Wie man in der Rille näht".

ABSTEPHEN– Nähen Sie auf der Außenseite 6 mm von der Kante, der Naht oder der vorherigen Naht entfernt, wobei Sie den Nähfuß als Führung verwenden, oder nähen Sie an den in der Anleitung angegebenen Stellen.

UNTERSTEPHEN– Öffnen Sie den Besatz oder die Unterseite des Kleidungsstücks; nähen Sie auf der Nahtzugabe dicht an der Naht.

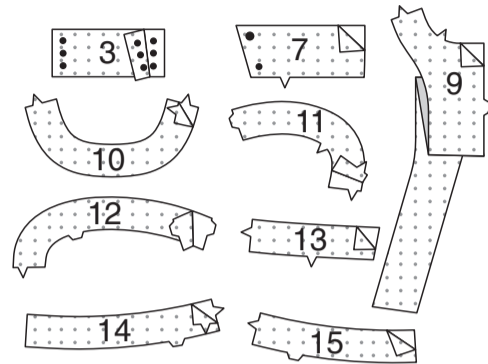


NÄHANLEITUNGEN

WESTE A

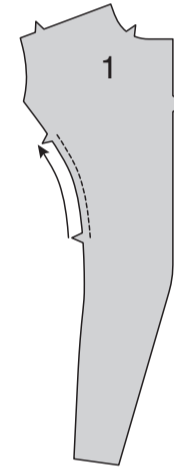
EINLAGE

Stecken Sie die EINLAGE auf die linke Seite jedes passenden STOFFABSCHNITTES. Bügeln Sie gemäß den Anweisungen des Herstellers.

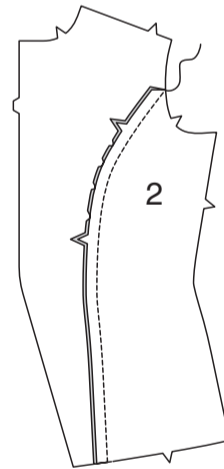


VORDER- UND RÜCKENTEIL

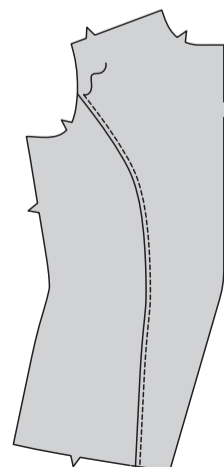
STEPHEN Sie die Seitenkante des VORDERTEILS (1) zwischen den Kerben **FEST**.



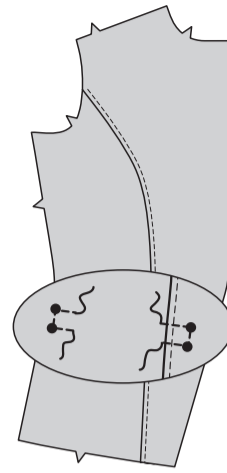
Stecken Sie das SEITL. VORDERTEIL (2) RECHTS AUF RECHTS an die Seitenkante des Vorderteils, wobei die Kerben übereinstimmen. Schneiden Sie falls erforderlich an den Steppnähten ein. Heften. Nähen Sie. Bügeln Sie die Naht zum Vorderteil hin.



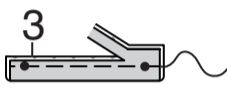
STEPHEN Sie auf der AUSSENSEITE das Vorderteil **AB**, wobei die Naht auf der INNENSEITE mitgefasst wird.



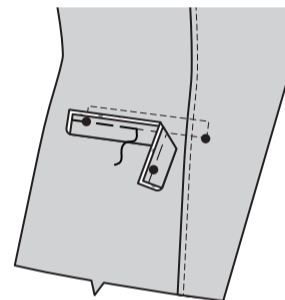
VERSTÄRKEN Sie die Vorderteile entlang den Stepplinien, dabei drehen Sie an den kleinen Punkten.



Links auf links falten Sie jeden Abschnitt des PASELSTREIFENS (3) entlang der Falllinie. Heften Sie die Schnittkanten zusammen. Beschneiden Sie die Nahtzugaben an den langen Kanten auf knapp 6 mm.



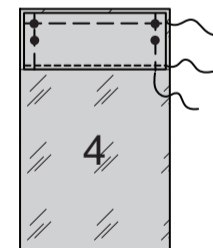
Stecken Sie den Paspelstreifen auf das Vorderteil, wobei die Nahtlinien entlang den unteren Stepplinien liegen. Heften.



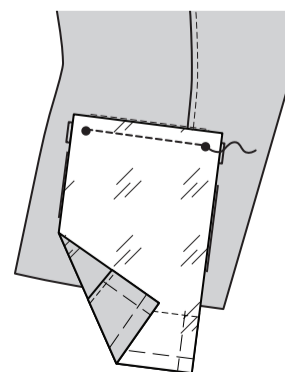
VERSÄUBERN Sie die lange ohne Symbole des TASCHENBESATZES (5); bügeln.



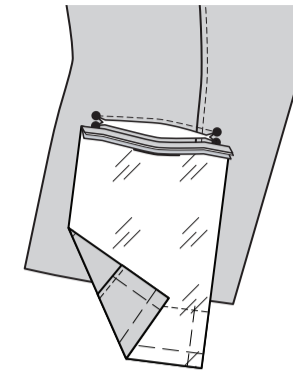
Stecken Sie die LINKE Seite des Taschenbesatzes auf die RECHTE Seite von TASCHEN (4), legen Sie dabei die fertige Kante entlang der Platzierungslinie, sodass die Schnittkanten gleichmäßig sind. **STEPHEN** Sie die gebügelte Kante fest **KNAPPKANTIG**. Heften Sie die Schnittkanten zusammen, wie gezeigt.



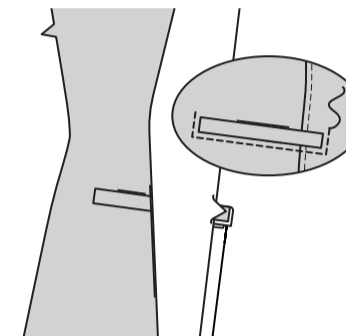
Stecken Sie das Ende der Gesäßtasche (ohne Besatz) RECHTS AUF RECHTS entlang der unteren Stepplinie auf das Vorderteil, wobei die kleinen Punkte übereinstimmen. Nähen Sie entlang der Nahtlinie zwischen den kleinen Punkten.



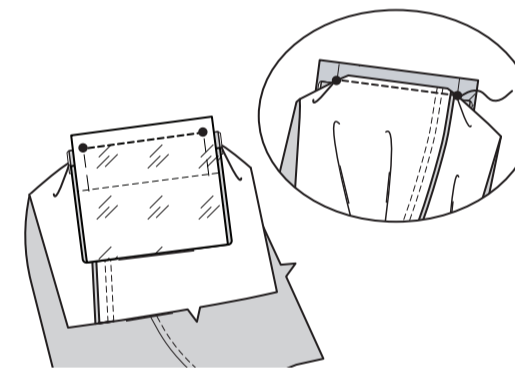
Schlitzen Sie entlang der Linie zwischen Paspelstreifen und Vorderteil, schneiden Sie diagonal zu den kleinen Punkten ein, achten Sie darauf, den unteren Paspelstreifen nicht einzuschneiden.



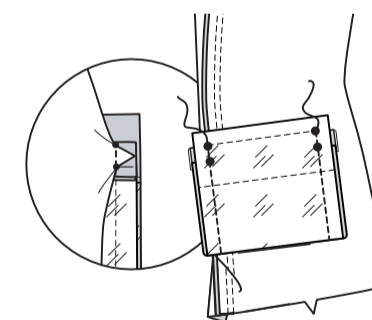
Wenden Sie die Tasche und die dreieckigen Enden nach INNEN und ziehen Sie die Enden des Paspelstreifens zwischen die dreieckigen Enden, wie gezeigt. Bügeln Sie. **STEPHEN** Sie auf der AUSSENSEITE die Unter- und Seitenkanten des Paspelstreifens **AB**.



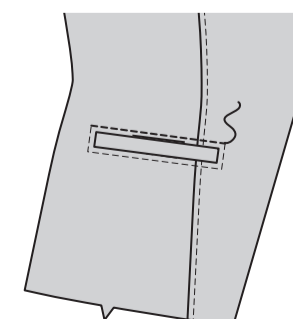
Falten Sie die Gesäßtasche RECHTS AUF RECHTS entlang der Falllinie, wobei die Kanten an den Seiten gleichmäßig gebügelt werden. Stecken Sie die Gesäßtasche an der Oberkante der Öffnung, wobei die Stepplinien und Symbole übereinstimmen. Nähen Sie entlang der Stepplinie zwischen den kleinen Punkten, lassen Sie dabei das Vorderteil frei.



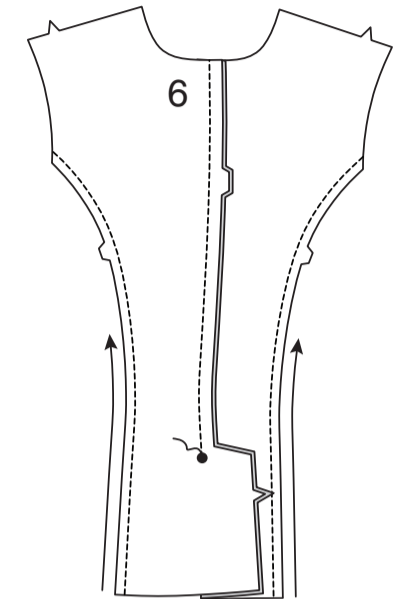
Nähen Sie die Taschenkanten zusammen, wobei die Paspelstreifen und die dreieckigen Enden eingefasst werden, dabei lassen Sie das Vorderteil frei.



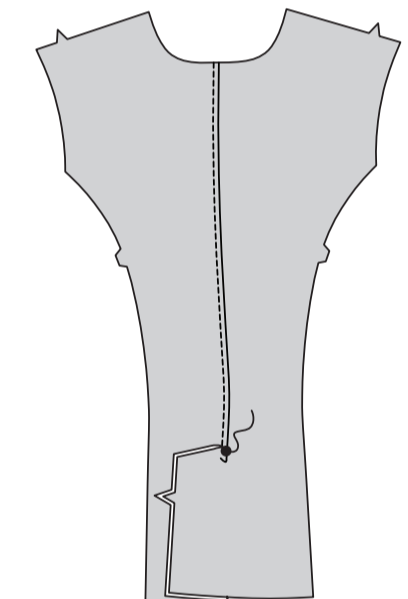
STEPHEN Sie auf der AUSSENSEITE die Oberkante des Paspelstreifens **AB** und schließen Sie dabei an die vorherige Naht an.



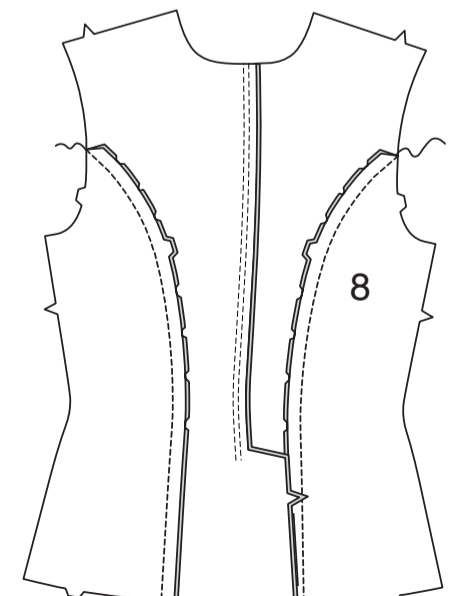
STEPHEN Sie die Seitenkante des RÜCKENTEILS (6) **FEST**. Nähen Sie die hintere Mittelnaht des Rückenteils RECHTS AUF RECHTS und enden Sie dabei am großen Punkt. Bügeln Sie die Naht zum LINKEN Rückenteil hin.



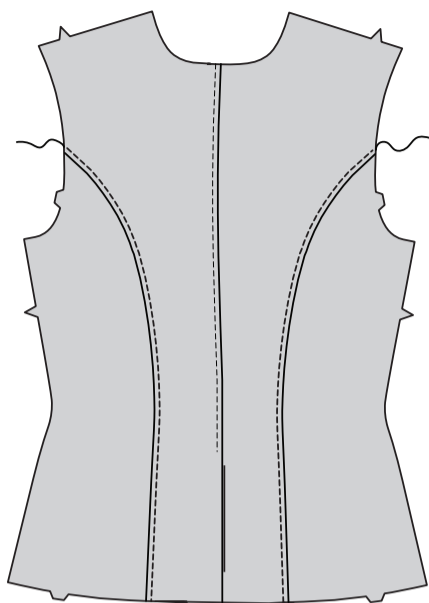
STEPHEN Sie auf der AUSSENSEITE die hintere Mittelnaht **AB**, wie gezeigt und enden Sie am großen Punkt.



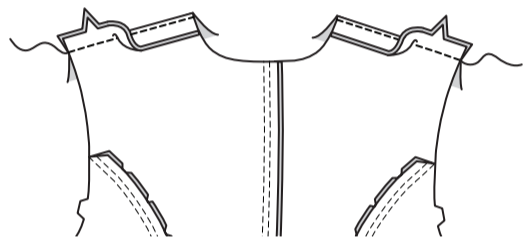
Stecken Sie RECHTS AUF RECHTS das SEITL. RÜCKENTEIL (8) an die Seitenkanten des Rückenteils, wobei die Kerben übereinstimmen. Schneiden Sie falls erforderlich an den Steppnähten ein. Heften. Nähen Sie. Bügeln Sie die Naht zum Rückenteil hin.



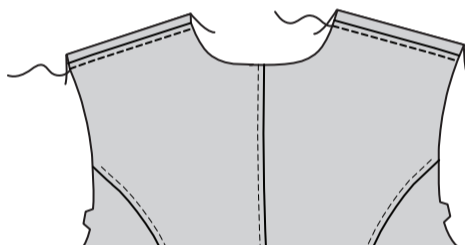
STEPHEN Sie auf der **AUSSENSEITE** die hinteren Nähte **AB**.



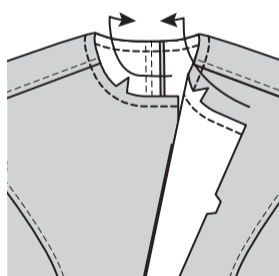
Nähen Sie **RECHTS AUF RECHTS** das Vorderteil an den Schulternähten auf das Rückenteil. Bügeln Sie die Nähte zum Rückenteil hin.



STEPHEN Sie auf der Außenseite die hintere Schulternäht **AB**.

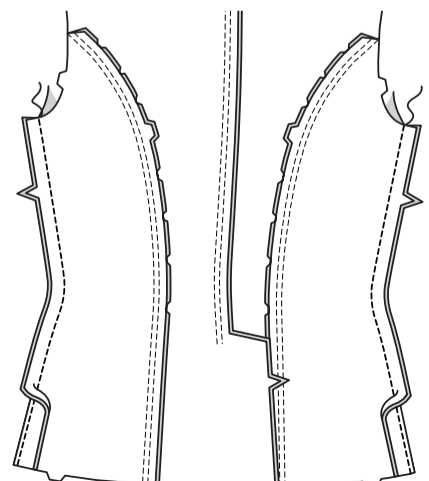


STEPHEN Sie die Halskante des Kleidungsstücks in Pfeilrichtung **FEST**.

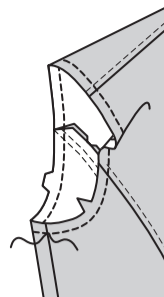


ARMAUSSCHNITTBESÄTZE

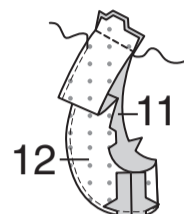
Nähen Sie an den Seitennähten das Vorderteil an das Rückenteil. Bügeln Sie die Nähte zum Rückenteil hin.



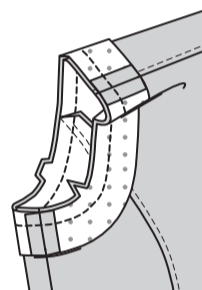
STEPHEN Sie die Armausschnittkanten **FEST**.



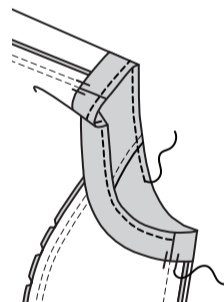
Nähen Sie die Enden des **VORD. ARMAUSSCHNITTBESATZES (11)** an **RÜCKW. ARMAUSSCHNITTBESATZES (12)** zusammen. **VERSÄÜBERN** Sie die ungekerbte Kante.



Stecken Sie den Besatz an der Armausschnittkante, wobei die Unterarmnähte und Kerben übereinstimmen. Nähen Sie. Beschneiden Sie die Naht.

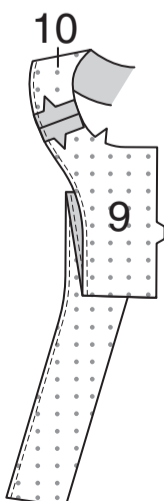


Wenden Sie den Armausschnittbesatz nach **INNEN**; bügeln Sie. Heften Sie an den Nähten **ODER** nähen Sie die Außenkante fest. **STEPHEN** Sie die Armausschnittkante **AB**.

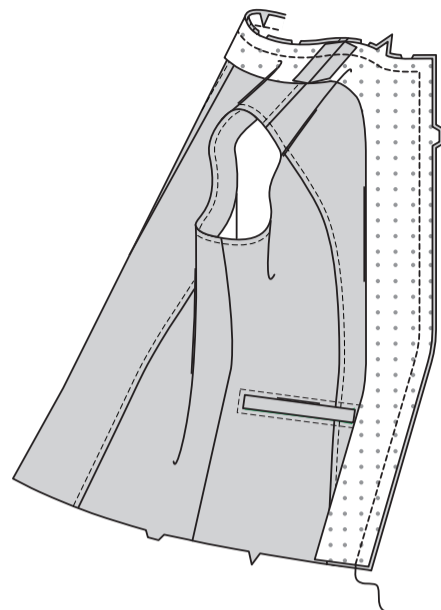


BESÄTZE UND ABSCHLUSS

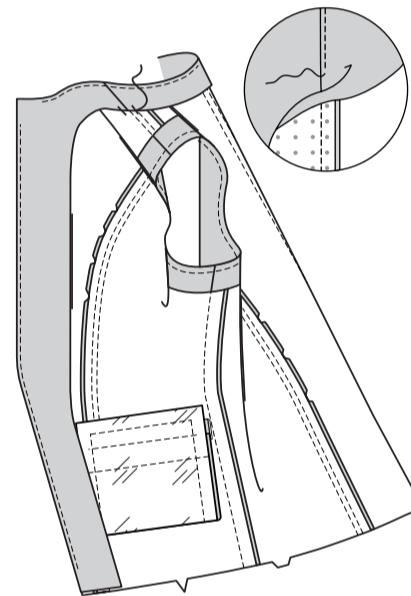
Nähen Sie **RECHTS AUF RECHTS** den **VORD. BESATZ (9)** an den **RÜCKW. BESATZ (10)** an den Schulternähten. Versäubern Sie die ungekerbte Besatzkante.



Stecken Sie auf der **AUSSENSEITE** den Besatz an die Vorder- und Halskante, wobei die Kerben übereinstimmen und die Schnittkanten gerade sind. Schneiden Sie die Halskante nach Bedarf an der Stütznaht ein. Heften. Nähen Sie die Vorder- und Halskante. Beschneiden Sie die Naht.

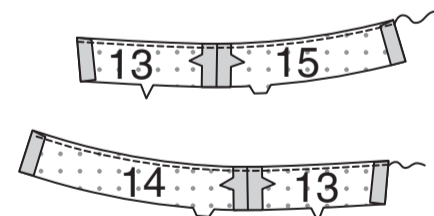


STEPHEN Sie den Besatz so weit wie möglich **UNTER**. Wenden Sie den Besatz auf die **INNENSEITE**. Bügeln Sie. Heften Sie den Besatz an den Schulternähten.

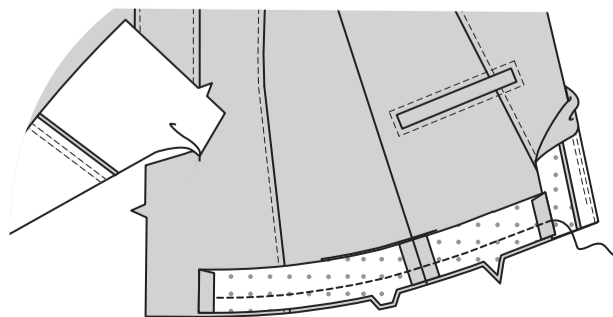


Nähen Sie den **VORD. SAUMBESATZ (13)** **RECHTS AUF RECHTS** an den **LINKEN RÜCKW. SAUMBESATZ (15)**, wobei die Kerben übereinstimmen. Nähen Sie den verbleibenden vorderen Besatz an den **RECHTEN RÜCKW. SAUMBESATZ (14)** an der gekerbten Kante.

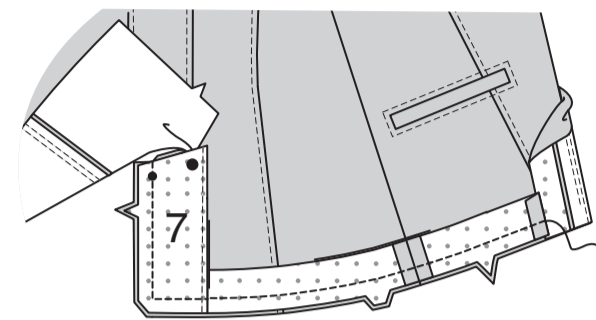
VERSÄÜBERN Sie die ungekerbte Besatzkante. Bügeln Sie die Nahtzugabe an den Vorder- und Rückenenden der Besätze nach unten.



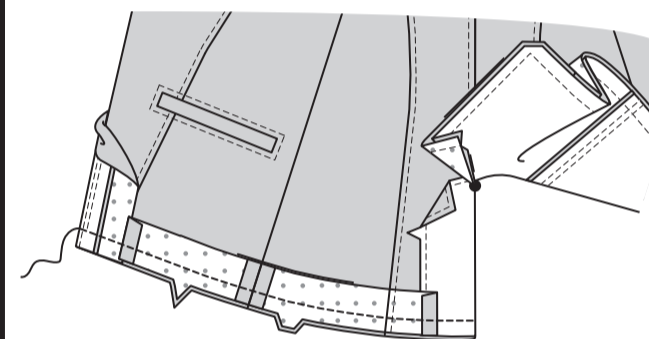
Wenden Sie die untere Kante des vord. Besatzes auf der **AUSSENSEITE** entlang der Naht. Stecken Sie den **RECHTEN** Besatz auf der **AUSSENSEITE** an die untere **RECHTE** Kante der Weste, wobei die Kerben übereinstimmen. Heften Sie die untere Kante des Besatzes fest.



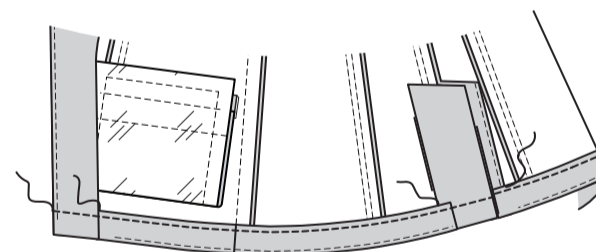
VERSÄÜBERN Sie die ungekerbte Kante des **RECHTEN RÜCKW. BESATZES (7)**. Stecken Sie den **RECHTEN** rückw. Besatz **RECHTS AUF RECHTS** auf die **RECHTE** Schlitzkante (über dem unteren Besatz), wobei die kleinen und großen Punkte übereinstimmen und die Schnittkanten gleichmäßig sind. Nähen Sie die gekerbte Kante des Schlitzes und setzen Sie diese an der Unterkante des Kleidungsstücks fort. Beschneiden Sie die Naht und die Ecken.



VERSÄÜBERN Sie die **LINKE** hintere Schlitzkante. Drehen Sie den **LINKEN** hinteren Schlitz entlang der Faltnie nach **AUSSEN** und die untere Kante des vorderen Besatzes entlang der Naht nach **AUSSEN**. Stecken Sie den **LINKEN** Besatz auf der **AUSSENSEITE** auf die untere Kante der Weste, wobei Kerben übereinstimmen. Nähen Sie die Unterkante. Beschneiden Sie die Naht und die Ecken.

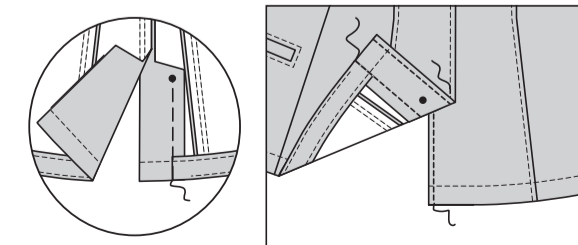


STEPHEN Sie die unteren Besätze so weit wie möglich **UNTER**. Wenden Sie die Besätze auf die **INNENSEITE**. Bügeln Sie. **SÄUMEN** Sie die gebügelte Kante der Besätze. Nähen Sie mit einem Abstand von 6 mm von der fertigen Kante der Besätze und setzen Sie die Naht an den Vorderkanten fort.

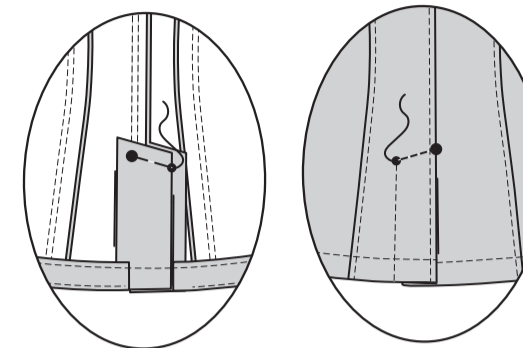


ABSCHLUSS

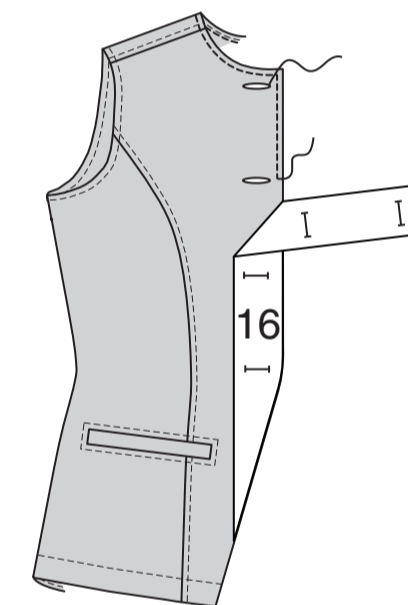
Heften Sie die **LINKE** Seite des Schlitzes entlang der 1.5 cm Nahtzugabe, beginnend am kleinen Punkt, wie gezeigt. **STEPHEN** Sie auf der **AUSSENSEITE** **AB**, wie geheftet. **STEPHEN** Sie die Vorderkante des **LINKEN** Schlitzes **AB** und schließen Sie dabei an die vorherige Steppnaht an. **STEPHEN** Sie die Öffnungskante des **RECHTEN** Schlitzes **AB**.



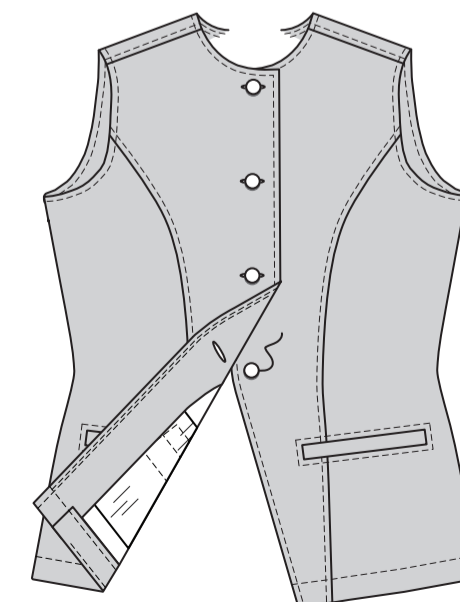
Bügeln Sie auf der **INNENSEITE** den Schlitz auf die **LINKE** Seite, wobei die kleinen und großen Punkte übereinstimmen. Heften Sie entlang der oberen Kante des Schlitzes, zwischen den kleinen und großen Punkten, durch alle Dicken. Nähen Sie auf der **AUSSENSEITE** entlang der Stepplinie, wie geheftet, und schließen Sie an die vorherige Naht an.



STEPHEN Sie die Vorder- und Halskanten der Weste **AB**. Legen Sie die **KNOPFLOCHFÜHRUNG (16)** auf das **RECHTE** Vorderteil, so dass die Kanten des Gewebes mit den fertigen Kanten des Kleidungsstücks bündig sind, wie gezeigt. Übertragen Sie die Markierungen. Stechen Sie die Knopflöcher auf den Markierungen.



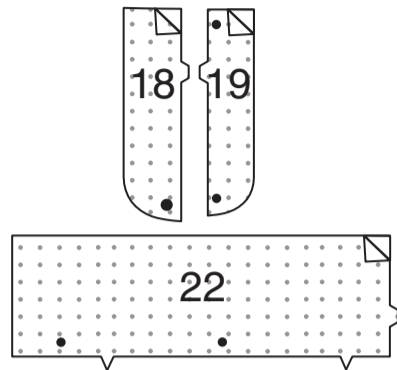
Lappen Sie die Öffnungskanten, wobei die Mitten übereinstimmen. Nutzen Sie die Knopflöcher als Hilfslinien und machen Sie Knopfmarkierungen auf dem **LINKEN** Vorderteil. Nähen Sie Knöpfe an den Markierungen.



SHORTS B

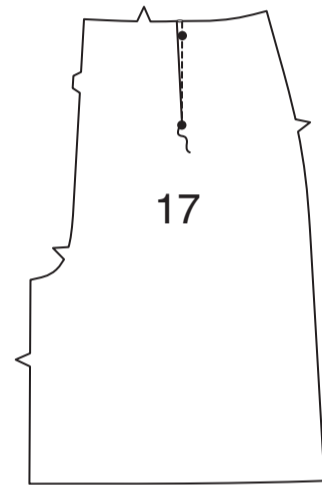
EINLAGE

Stecken Sie die EINLAGE auf die linke Seite jedes passenden STOFFABSCHNITTES. Bügeln Sie gemäß den Anweisungen des Herstellers.

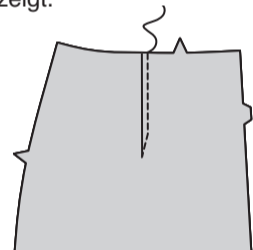


VORDER- UND RÜCKENTEIL

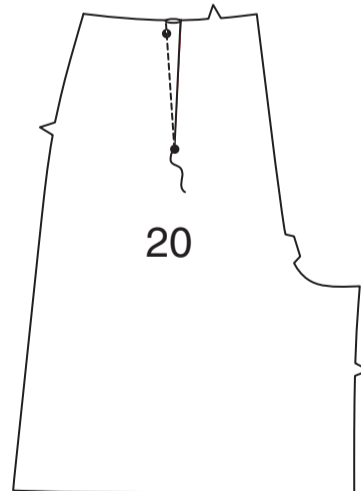
Nähen Sie **ABNÄHER** im VORDERTEIL (17). Bügeln Sie zur Mitte hin.



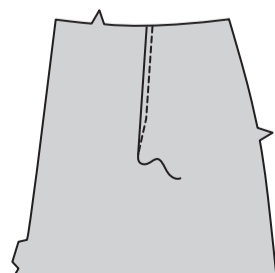
STEPHEN Sie auf der AUSSENSEITE die vorderen Abnäher entsprechend dem Winkel des Abnäher an der unteren Kante AB, wie gezeigt.



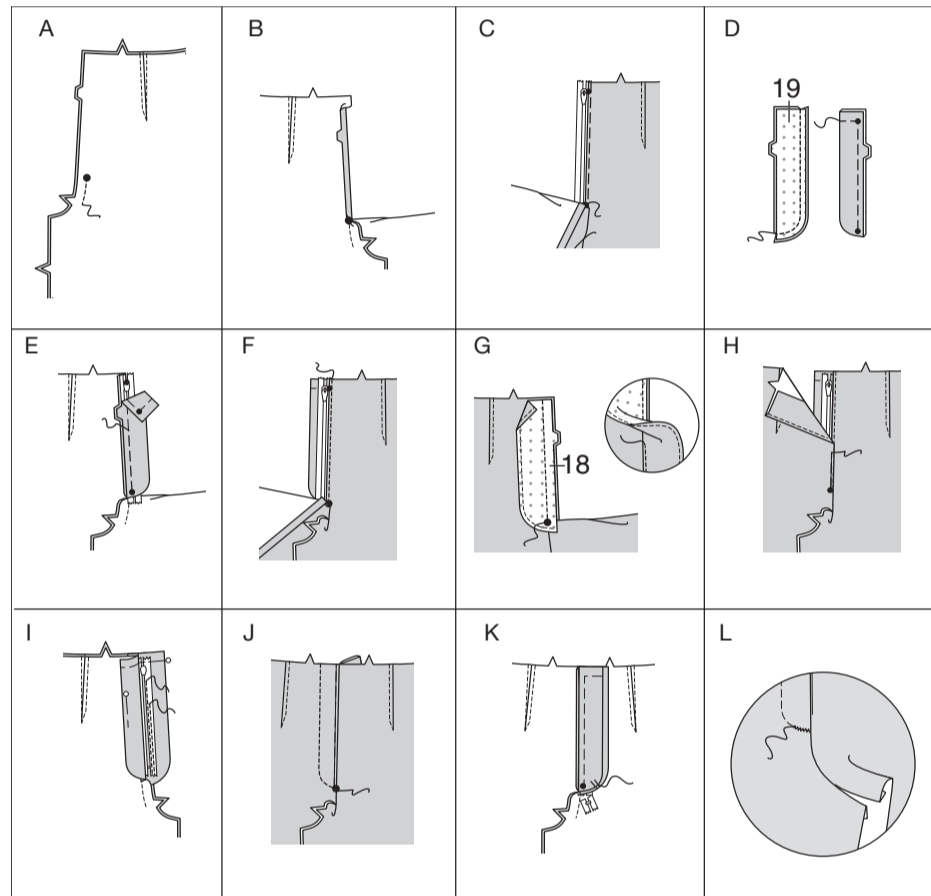
Nähen Sie **ABNÄHER** im RÜCKENTEIL (20). Bügeln Sie zur Mitte hin.



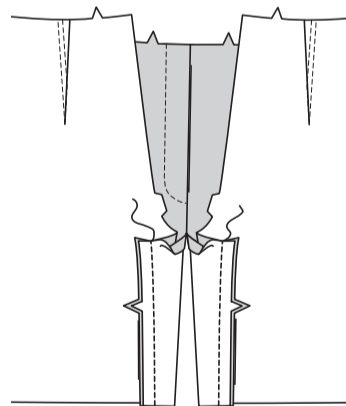
STEPHEN Sie auf der AUSSENSEITE die rückwärtigen Abnäher **AB**, der Form des Abnäher folgend und am Ende des Abnäher spitz zulaufend, wie gezeigt.



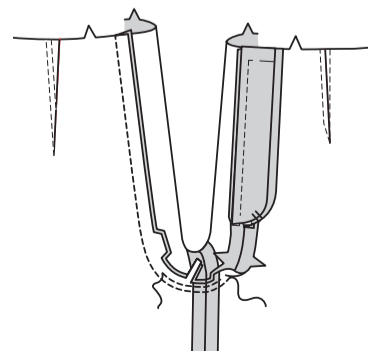
A - Nähen Sie die Vorderteile in der vorderen Mitte zwischen dem großen Punkt und der Kerbe zusammen.
B - Schlagen Sie die LINKE vordere Öffnungskante entlang der Faltlinie ein; bügeln.
C - Legen Sie den geschlossenen Reißverschluss (mit der Vorderseite nach oben) unter die linke vordere Öffnungskante, wobei die gebügelte Kante dicht an den Reißverschlusszähnen und dem Reißverschlussschlag am kleinen Punkt anliegt. Heften Sie mit einem Reißverschlussfuß dicht an der gebügelten Kante.
D - Stecken Sie die Abschnitte des LINKEN HOSENSCHLITZES (19) RECHTS AUF RECHTS zusammen. Nähen Sie die gebogene Kante. Beschneiden. Wenden. Bügeln Sie. Heften Sie die Schnittkanten.
E - Stecken Sie auf der INNENSEITE den LINKEN Hosenschlitz an die LINKE vordere Öffnungskante (über dem Reißverschluss), wobei die Kerben und kleinen Punkte übereinstimmen und die Schnittkanten gleichmäßig sind. Heften Sie entlang der vorherigen Heftung für den Reißverschluss.
F - Nähen Sie auf der AUSSENSEITE mit einem Reißverschlussfuß dicht an der gebügelten Kante des Vorderteils durch alle Lagen.
G - VERSAUBERN Sie die Außenkante des RECHTEN HOSENSCHLITZBESATZES (18). Stecken Sie den Hosenschlitzbesatz an der rechten vorderen Öffnungskante, wobei die Kerben und großen Punkte übereinstimmen. Nähen Sie, endend am großen Punkt. Beschneiden. **STEPHEN** Sie den Hosenschlitzbesatz **UNTER**. Wenden Sie den Besatz nach innen.
H - Lappen Sie das RECHTE Vorderteil über das LINKE, wobei die Mitten übereinstimmen. Heften Sie dicht an der Kante durch alle Dicken.
I - Stecken Sie den LINKEN Hosenschlitz aus dem Weg. Öffnen Sie den Hosenschlitzbesatz. Stecken Sie das restliche Reißverschlussband an den Hosenschlitzbesatz, lassen Sie dabei das RECHTE Vorderteil frei. Nähen Sie mit einem Reißverschlussfuß dicht an den Reißverschlusszähnen und entlang der Mitte des Reißverschlussbandes.
J - Wenden Sie den Besatz nach unten. Nähen Sie auf der AUSSENSEITE das rechte Vorderteil entlang der Nahtlinie, lassen Sie dabei den linken Hosenschlitz frei.
K - Wenden Sie den Hosenschlitz fest zurück. Heften Sie auf der INNENSEITE den Hosenschlitz und den Besatz an der unteren Kante zusammen, wie gezeigt. Schneiden Sie das überschüssige Reißverschlussband ggf. bis zur Unterkante der Schlitz zurück.
L - Wenn gewünscht, nähen Sie auf der AUSSENSEITE mit der Maschine einen Riegel über das untere Schlitzende durch alle Dicken.



Nähen Sie Vorder- und Rückenteil an der inneren Beinkante zusammen.

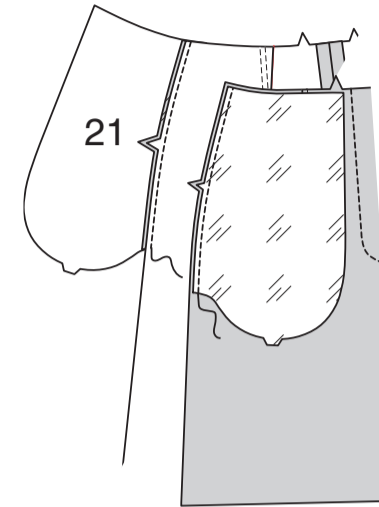


Nähen Sie den Rest der Schrittnaht an den kleinen Punkt im Vorderteil. Nähen Sie erneut 6 mm von der Nahtzugabe entfernt entlang der Kurve, wie gezeigt. Beschneiden Sie dicht an der zweiten Naht.

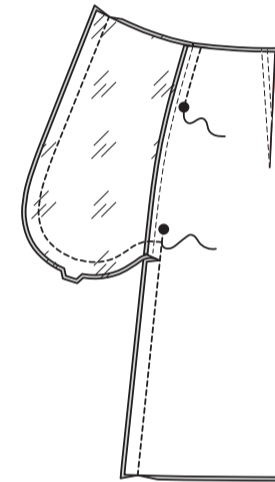


TASCHEN UND SEITEN

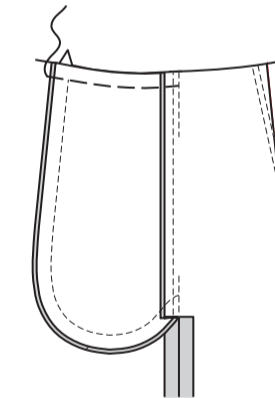
Nähen Sie ein **TASCHEENTEIL** (21) (Futter) an jeder Seite mit einer 6 mm Naht auf das Vorderteil. Bügeln Sie die Nähte zu den Taschen hin.
 Nähen Sie einen Taschenteil (Stoff) an jeder Seite mit einer 6 mm breiten Naht an das Rückenteil.
 Bügeln Sie die Nähte zu den Taschen hin.



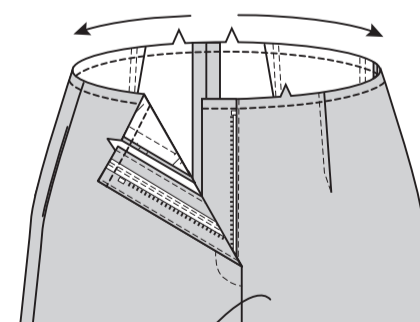
Nähen Sie das Vorder- und Rückenteil an den Seiten zusammen, lassen Sie dabei zwischen den großen Punkten offen.
 Nähen Sie die Taschenkanten an den Seitennähten zusammen. Schneiden Sie die rückw. Nahtzugabe unterhalb der Taschen ein.



Wenden Sie die Taschen entlang der Nahtlinien nach vorn; bügeln Sie sie. Heften Sie die Oberkante fest.

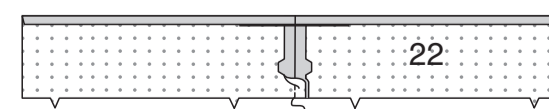


STEPHEN Sie die Oberkante der Shorts **FEST**.

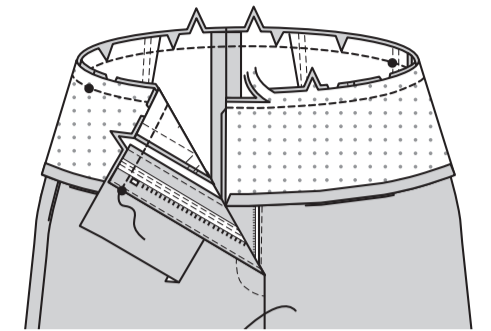


BUND

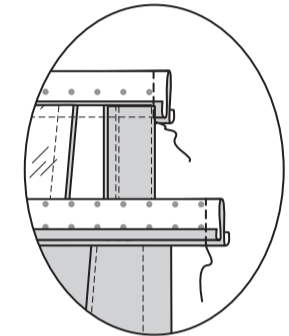
Nähen Sie **RECHTS AUF RECHTS** die hintere Mittelnaht des **BUNDS** (22). Bügeln Sie unter 1.3 cm an der langen nicht eingekerbten Kante des Bunds.



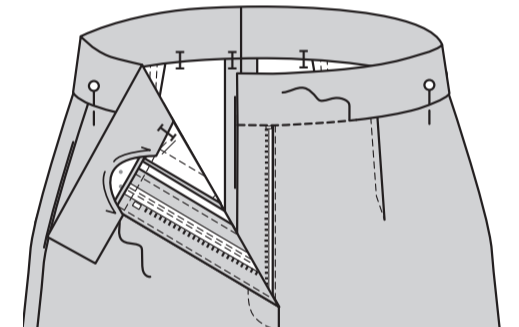
Stecken Sie den Bund an der Oberkante der Hose fest, wobei die kleinen Punkte mit den Seitennähten übereinstimmen und die RECHTE Öffnungskante an den kleinen Punkt gelegt wird.
 Schneiden Sie die Steppnähte nach Bedarf ein; heften Sie sie. Nähen Sie. Beschneiden. Bügeln Sie die Naht zum Bund hin.
HINWEIS: Der RECHTE Bund wird über die RECHTEN Öffnungskanten hinausgehen.



Falten Sie den Bund **RECHTS AUF RECHTS** entlang der Faltlinie. Nähen Sie die Enden. Beschneiden.

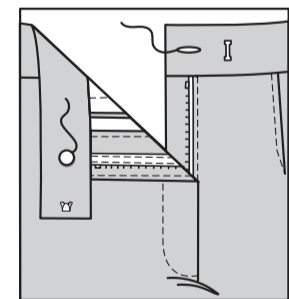


Drehen Sie den Bund mit der RECHTEN Seite nach außen und bügeln Sie ihn. Stecken Sie die gebügelte Kante des Bandes über die Naht, wobei die Stecknadeln auf der AUSSENSEITE liegen. Nähen Sie auf der AUSSENSEITE in der Rille oder "Nut" der Naht, so dass die gebügelten Kanten auf der INNENSEITE mitgefasst werden. **SÄUMEN** Sie die Verlängerungskanten zusammen.



ABSCHLUSS

Machen Sie ein Knopfloch im LINKEN vorderen Bund an der Markierung. Nähen Sie auf der INNENSEITE den Knopf auf das RECHTE Vorderteil an der Markierung.
 Nähen Sie Haken- und Ösenverschlüsse wie gezeigt an den Bund.



Drehen Sie den Saum um. Heften Sie dicht an der Falte. Wenden Sie 6 mm von der Schnittkante entfernt und halten Sie bei Bedarf etwas mehr Fülle ein. Heften Sie den Saum dicht an der Oberkante fest. Bügeln Sie.
STEPHEN Sie den Saum entlang der oberen Heftnaht **AB**, wie gezeigt.

