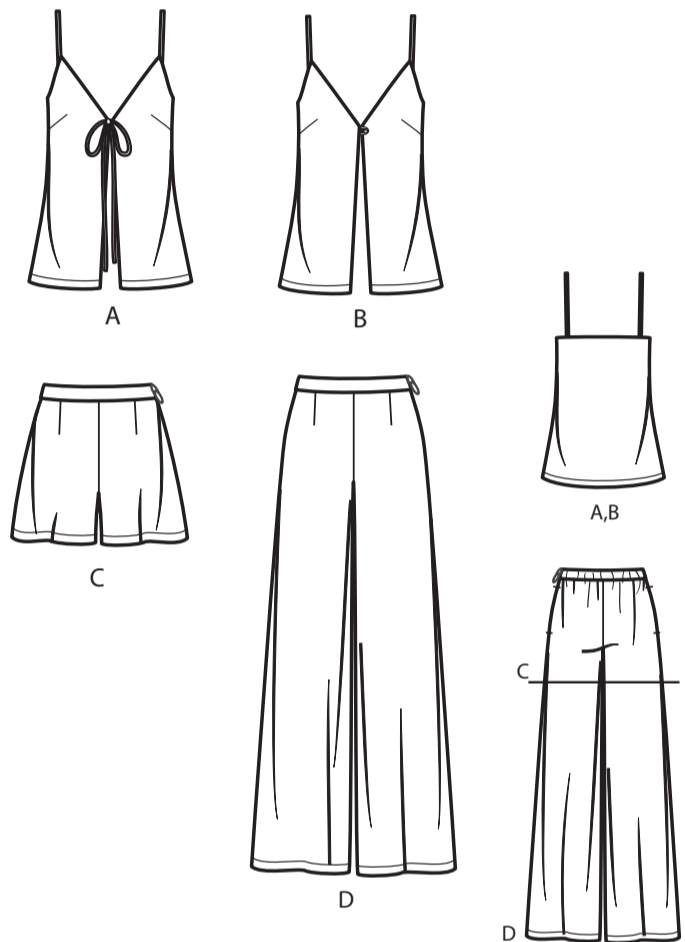
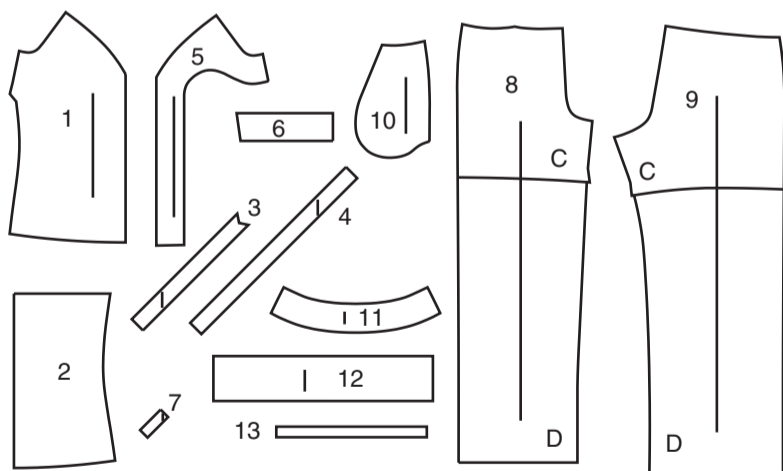




@thestitchfitz



13 PIÈCES DU PATRON



- 1 Devant - A, B
- 2 Dos - A, B
- 3 Bretelle - A, B
- 4 Attache - A
- 5 Parementure devant - A, B
- 6 Parementure dos - A, B
- 7 Boucle - B
- 8 Devant - C, D
- 9 Dos - C, D
- 10 Poche - C, D
- 11 Ceinture devant - C, D
- 12 Coulisser dos - C, D
- 13 Guide pour élastique du dos - C, D

MARQUES DU PATRON

- FLÈCHE DU DROIT-FIL:** Posez sur le droit-fil du tissu parallèle à la lisière ou à la pliure.
 - LIGNE DE PLIURE:** Placez la ligne sur la pliure du tissu.
 - MARQUE DE BOUTONNIÈRE:** Indique la longueur exacte et l'emplacement des boutons.
 - MARQUE DE BOUTON:** Indique l'emplacement du bouton.
 - ENCOCHES ET SYMBOLES:** Pour faire coïncider les coutures et les détails d'assemblage.
- Indique la Ligne de Poitrine, Ligne de Taille, les Hanches et/ou le Tour de Bras. Les Mesures font référence à la circonférence du Vêtement Fini (Mesures du corps + Aisance du port + Aisance du design). Ajustez le patron si nécessaire. La mesure ne comprend pas les plis, les pinces et les valeurs de couture.
- VALEUR DE COUTURE COMPRISE:** 1.5cm, sauf différemment indiqué, mais pas imprimé sur le patron.

ADAPTER SI NÉCESSAIRE

- Allongez ou raccourcissez aux lignes d'ajustement (=) ou où il est indiqué sur le patron. S'il faut ajouter une longueur considérable, vous pouvez acheter du tissu supplémentaire.
- POUR RACCOURCIR:** Pliez le long de la ligne d'ajustement. Faire une pliure la moitié de la quantité nécessaire. Adhérer en place.
- POUR ALLONGER:** Coupez entre les lignes d'ajustement. Étendez la quantité nécessaire, en tenant les bords parallèles. Adhérer sur le papier.

RÉTRÉCISSEZ LE TISSU qui n'est pas étiqueté pré-rétréci. Repassez.
ENTOUREZ LE PLAN DE COUPE pour le Modèle, la Taille, la Largeur du Tissu.
Utilisez les plans de coupe **AVEC SENS** pour les tissus à motif ayant un sens, sens, poil ou surfaces nuancées. Puisque la plupart de tissus de tricot ont la surface nuancée, on utilise un plan de coupe avec sens.
Pour les **ÉPAISSEURS DOUBLES (AVEC PLIURE)**, pliez le tissu endroit contre endroit.
* **ÉPAISSEURS DOUBLES (SANS PLIURE)** - Pour les tissus avec sens, pliez le tissu transversalement, endroit contre endroit. Marquez comme illustré. Coupez le long de la pliure transversale du tissu (A). Retournez l'épaisseur supérieure sur 180° pour que les flèches aillent dans la même direction et posez-la sur l'épaisseur inférieure, endroit contre endroit (B).

Lorsque les lignes de Modification ne se trouvent pas sur le patron, allongez ou raccourcissez au bord inférieur.
Pour une **ÉPAISSEUR SIMPLE** - Posez le tissu, endroit vers le haut. (Pour les Tissus à Fourrure, placez le poil vers le bas).

COUPER ET MARQUER

★ Coupez d'abord les autres pièces, en laissant assez de tissu pour couper cette pièce. Ouvrez le tissu. Pour les pièces "Coupez 1", coupez la pièce une fois sur une épaisseur simple avec la pièce vers le haut sur l'endroit du tissu.
La pièce du patron peut avoir des lignes de coupe pour plusieurs tailles. Choisissez la ligne de coupe correcte ou les pièces de patron pour votre taille.
Avant de **COUPER**, placez toutes les pièces sur le tissu selon le plan de coupe. Épinglez. (Les plans montrent l'emplacement approximatif des pièces de patron, lequel peut varier selon la taille du patron). Coupez **EXACTEMENT**, en maintenant les encoches vers l'extérieur.
Avant d'enlever le patron, **REPORTEZ LES MARQUES** et les lignes d'assemblage sur l'Envers du Tissu, en utilisant la méthode à Épingle et à Craie ou le Papier à Calquer et la Roulette de Couturière. Les marques nécessaires sur l'endroit du tissu doivent être faites au fil.
NOTE: Les parties encadrées avec des pointillées (a! b! c!) dans les plans représentent les pièces coupées selon les mesures données.

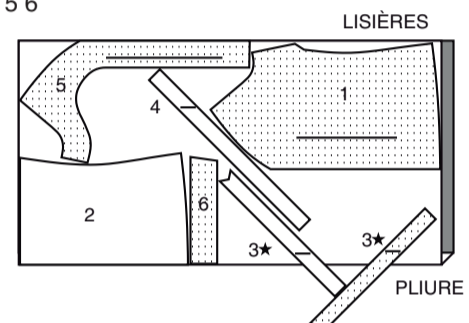
PLANS DE COUPE

ENDROIT DU PATRON	ENVERS DU PATRON	ENDROIT DU TISSU	ENVERS DU TISSU

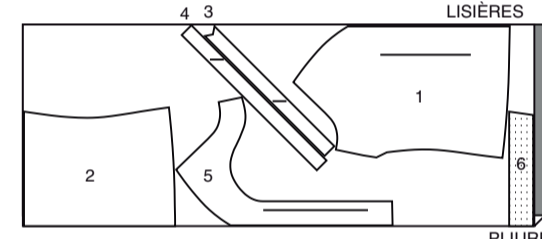
HAUT A

UTILISEZ LES PIÈCES : 1 2 3 4 5 6

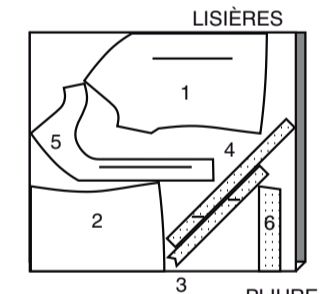
115 CM AVEC SENS
TAILLES 6 8 10 12 14 16



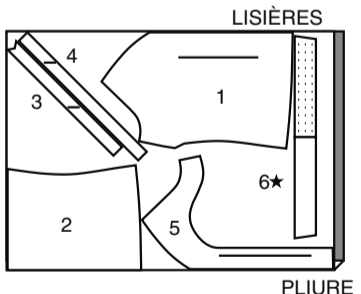
115 CM AVEC SENS
TAILLES 18 20 22 24



150 CM AVEC SENS
TAILLES 6 8 10 12 14 16



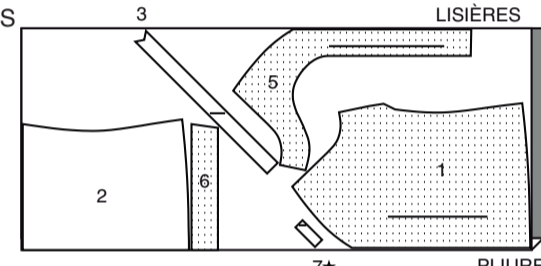
150 CM AVEC SENS
TAILLES 18 20 22 24



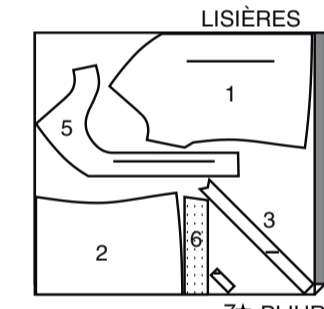
HAUT B

UTILISEZ LES PIÈCES : 1 2 3 5 6 7

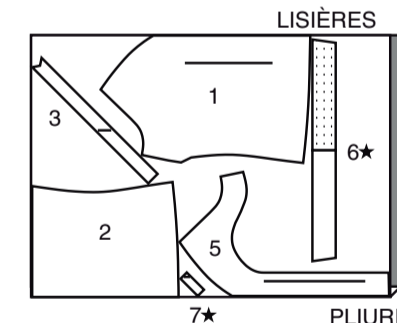
115 CM AVEC SENS
TOUTES LES TAILLES



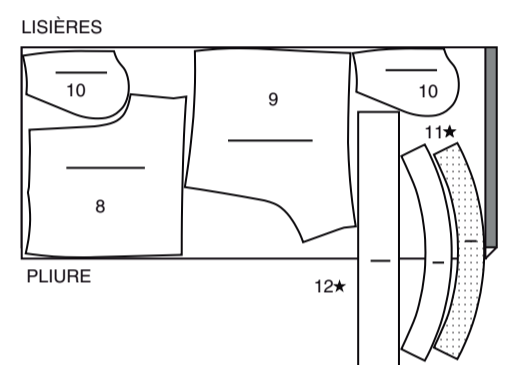
150 CM AVEC SENS
TAILLES 6 8 10 12 14 16 18



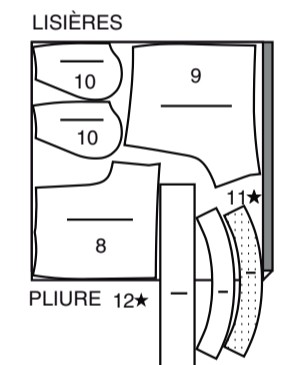
150 CM AVEC SENS
TAILLES 20 22 24



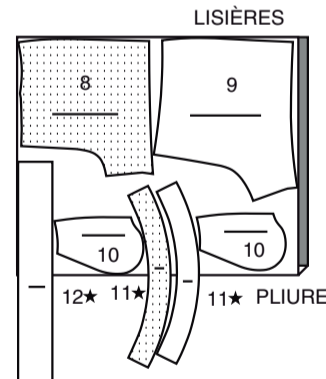
115 CM AVEC SENS
TAILLES 18 20 22 24



150 CM AVEC SENS
TAILLES 6 8 10 12 14 16



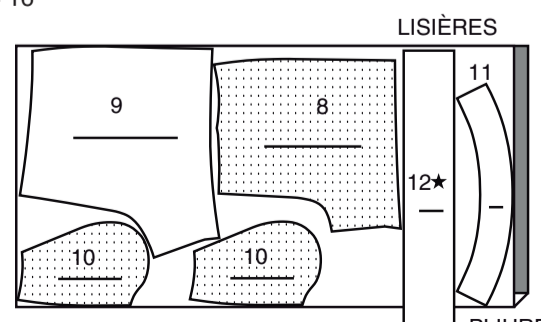
150 CM AVEC SENS
TAILLES 18 20 22 24



SHORT C

UTILISEZ LES PIÈCES : 8 9 10 11 12

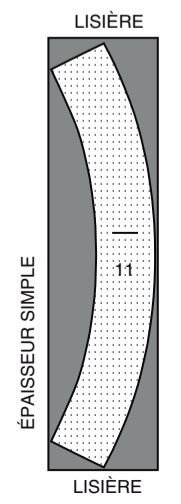
115 CM AVEC SENS
TAILLES 6 8 10 12 14 16



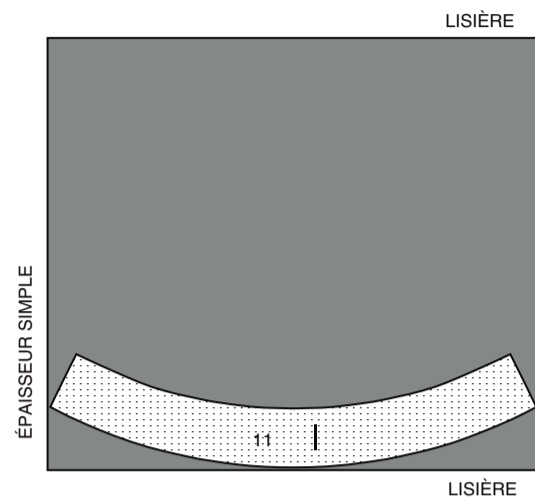
ENTOILAGE C, D

UTILISEZ LA PIÈCE : 11

51 CM SANS SENS
TAILLES 6 8 10 12 14 16 18



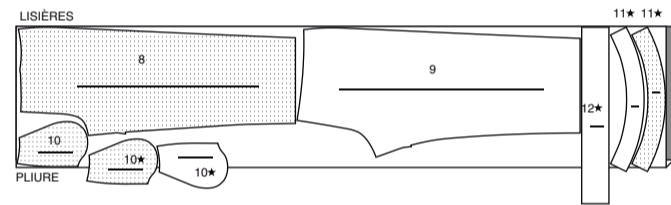
51 CM
SANS SENS
TAILLES 20 22 24



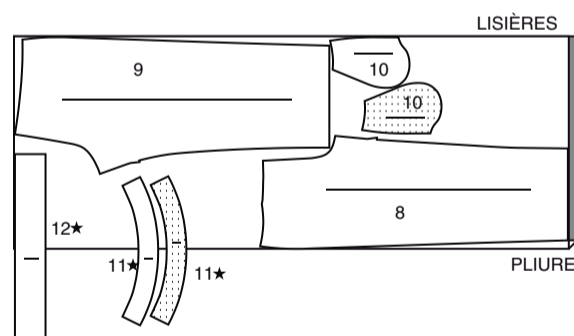
PANTALON D

UTILISEZ LES PIÈCES : 8 9 10 11 12

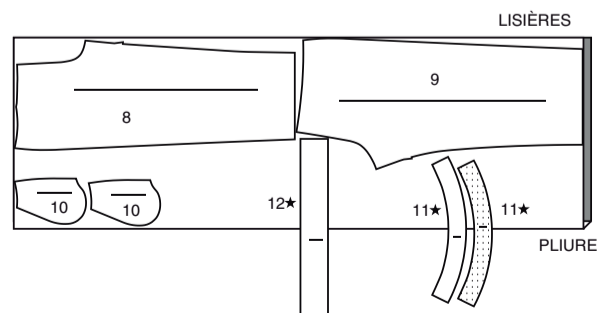
115 CM
AVEC SENS
TOUTES LES TAILLES



150 CM
AVEC SENS
TAILLES 6 8 10 12 14 16 18 20

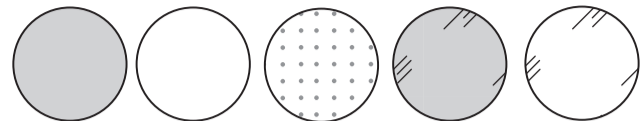


150 CM
AVEC SENS
TAILLES 22 24



INFORMATION DE COUTURE

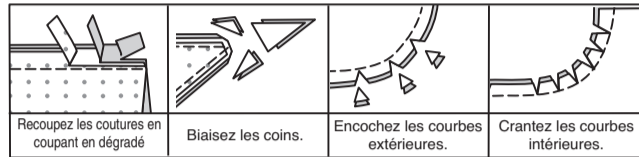
LÉGENDE DES CROQUIS



ENDROIT DU TISSU	ENVERS DU TISSU	ENTOILAGE	ENDROIT DE LA DOUBLURE	ENVERS DE LA DOUBLURE
------------------	-----------------	-----------	------------------------	-----------------------

VALEURS DE COUTURE

Utilisez des valeurs de couture de 1.5 cm sauf indiqué différemment.



ÉPINGLER ET AJUSTER

Épinglez ou bâtissez les coutures, ENDROIT CONTRE ENDROIT, en faisant coïncider les encoches. Ajustez le vêtement avant de piquer les coutures principales.

PRESSER

Pressez les valeurs de couture ensemble; puis ouvrez-les au fer sauf indiqué différemment. Crantez-les si nécessaire de sorte qu'elles restent à plat.

GLOSSAIRE

GLOSSAIRE DE MÉTHODES DE COUTURE

Les méthodes de couture en **CARACTÈRES GRAS** sont expliquées ci-dessous :

PINCE – Pour faire la pince, ENDROIT CONTRE ENDROIT, pliez le tissu à travers le centre de la pince, en amenant les lignes pointillées et les petits cercles l'un sur l'autre. Sur l'ENVERS, placez les épingles PERPENDICULAIREMENT aux lignes pointillées. Piquez la pince de l'extrémité la plus large à la pointe.

ASTUCE - Pour empêcher la formation d'une « bulle » à la pointe, faites les derniers points exactement sur la pliure et laissez les bouts du fil assez longs pour les nouer. **NE** piquez PAS au point arrière à la pointe. Pressez la pince à plat le long de la piqûre pour « intégrer » les points, puis pressez la pince dans la direction donnée aux instructions de couture.

FINIR LE BORD- Piquez à 6 mm du bord, rentrez le bord le long de la piqûre et piquez au point droit ou au point zigzag, ou surjetez les bords non finis.

PIQÛRE DE SOUTIEN – Piquer à 1.3 cm du bord coupé dans le sens des flèches. Cette piqûre reste de façon permanente et aide à empêcher que les bords arrondis se déforment. (Montrée seulement dans le premier croquis).

SOUS-PIQUER – Presser la parementure et la couture à l'opposé du vêtement, en piquant à travers la parementure et les valeurs de couture aussi près possible de la couture.



@thestitchfritz

LES PIÈCES DU PATRON SERONT IDENTIFIÉES PAR DES NUMÉROS LA PREMIÈRE FOIS QU'ELLES SERONT UTILISÉES.

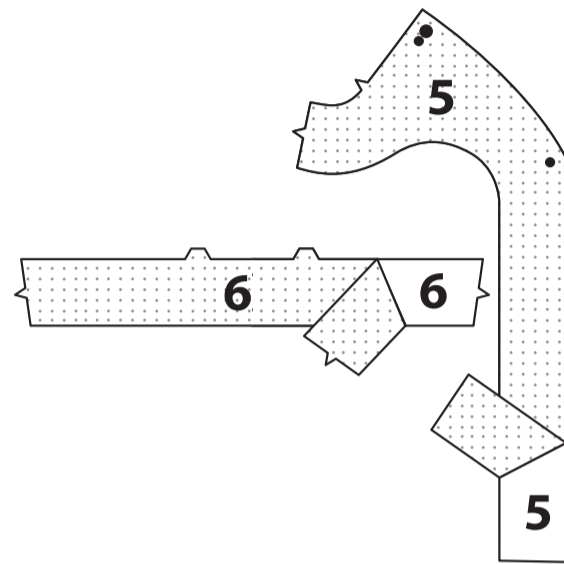
PIQUEZ LES COUTURES DE 1.5 CM ENDROIT CONTRE ENDROIT, SAUF INDIQUÉ DIFFÉREMMENT.

INSTRUCTIONS DE COUTURE

HAUT A, B

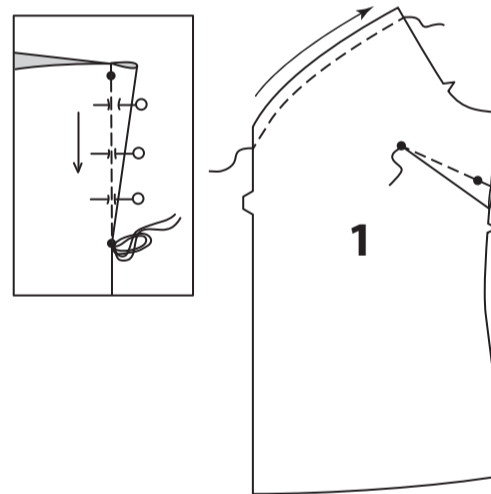
ENTOILAGE

Épinglez l'entoilage sur l'ENVERS de la PAREMENTURE DEVANT (5) et de la PAREMENTURE DOS (6). Faites adhérer en place en suivant la notice d'utilisation.

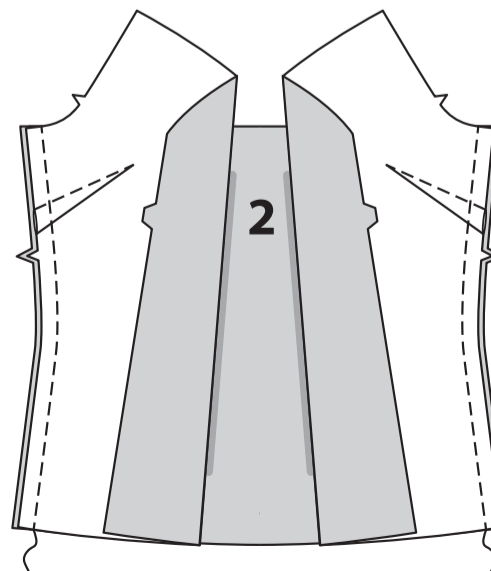


DEVANT ET DOS

Pour faire une **PIQÛRE DE SOUTIEN** sur le bord supérieur du DEVANT (1), piquez à 1.3 cm du bord coupé dans le sens des flèches. Cette piqûre reste de façon permanente et aide à empêcher que les bords arrondis se déforment. (Montrée seulement dans le premier croquis). Piquez la **PINCE** sur le devant, puis pressez-la vers le bas.

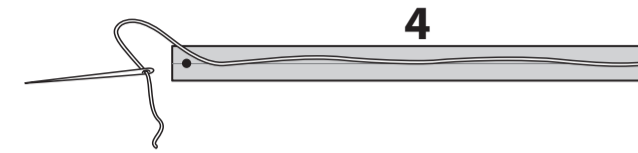


ENDROIT CONTRE ENDROIT et ayant les bords non finis au même niveau, épinglez le devant et le DOS (2) sur les bords du côté, en faisant coïncider les encoches. Piquez.



ATTACHE A

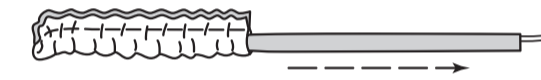
Pour faire deux attaches devant, pliez l'ATTACHE (4) en deux dans le sens de la longueur, ENDROIT CONTRE ENDROIT. Pressez légèrement, en marquant un pli. Dépliez l'attache. Sur l'ENDROIT de l'extrémité non marquée, avec une aiguille, attachez un fil solide à 3 mm du pli.



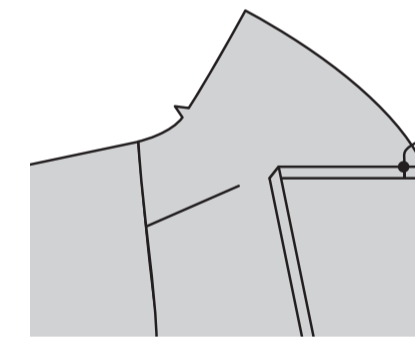
Pliez l'attache le long du pli ENDROIT CONTRE ENDROIT. Piquez le long bord et l'extrémité sans marque en couture de 1 cm, en veillant à ne pas saisir le fil attaché. Recoupez la couture.



Tirez avec le chas de l'aiguille vers le devant, en retournant l'attache à l'ENDROIT.

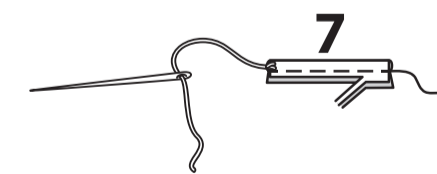


Sur l'ENDROIT, épinglez les extrémités marquées des attaches sur les pièces du devant, en faisant coïncider les petits cercles et ayant les bords non finis au même niveau. Bâtissez.

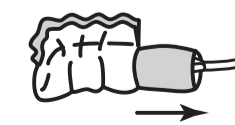


BOUCLE B

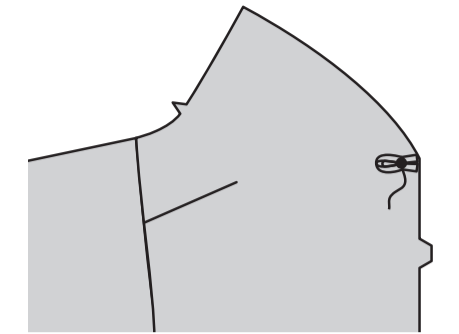
Pour faire une boucle, pliez la BOUCLE (7) en deux dans le sens de la longueur, ENDROIT CONTRE ENDROIT. Piquez le long bord en couture de 6 mm. Recoupez la couture. Avec une aiguille, attachez un fil solide à une extrémité de la boucle.



Tirez avec le chas de l'aiguille vers le devant, à travers la pliure, en retournant la boucle à l'ENDROIT.

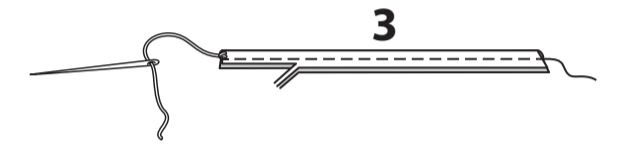


Pliez la boucle, en amenant les extrémités l'une sur l'autre. Sur l'ENDROIT, pliez la boucle sur le devant DROIT, par-dessus le petit cercle. Bâtissez.

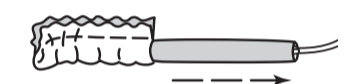


CONTINUEZ COMME SUIV POUR LES DEUX MODÈLES

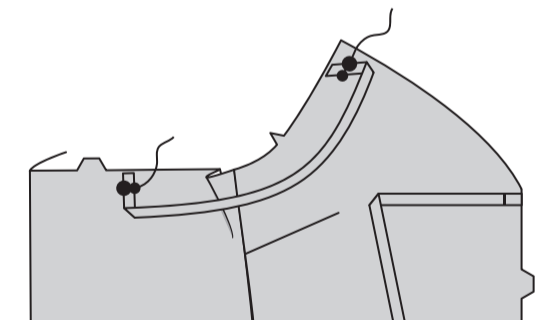
Pour chaque bretelle, pliez la BRETELLE (3) en deux dans le sens de la longueur, ENDROIT CONTRE ENDROIT. Piquez le long bord en couture de 1 cm. Recoupez la couture. Avec une aiguille, attachez un fil solide à une extrémité de la bretelle.



Tirez avec le chas de l'aiguille vers le devant, à travers la pliure, en retournant la bretelle à l'ENDROIT.

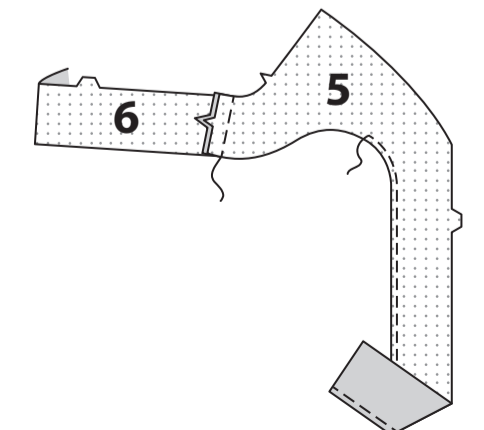


Sur l'ENDROIT, épinglez l'extrémité devant de la bretelle sur le devant, en faisant coïncider les petits et les grands cercles. Bâtissez. Essayez le vêtement. Relevez la bretelle. Épinglez l'extrémité dos de la bretelle sur le dos entre les petits et les grands cercles, en ajustant la longueur confortablement. Marquez la bretelle le long de la ligne de couture du dos, en utilisant une craie de tailleur ou un marqueur soluble dans l'eau. Sur l'ENDROIT, épinglez l'extrémité dos de la bretelle sur le dos entre les cercles, en faisant coïncider la marque avec la ligne de couture. Bâtissez.

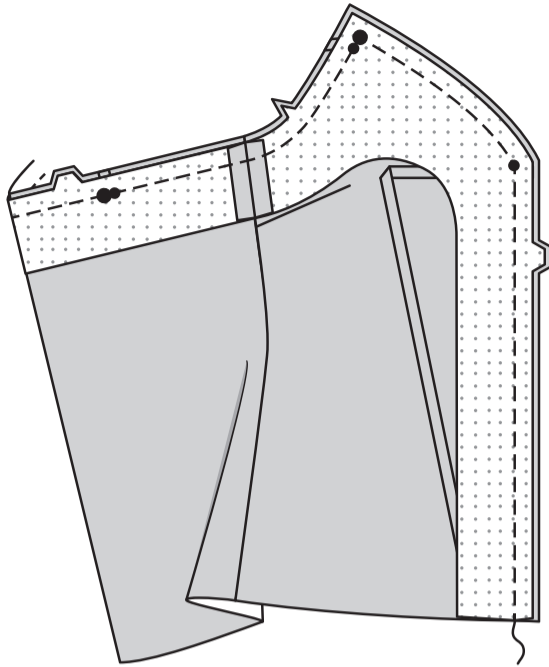


PAREMENTURE

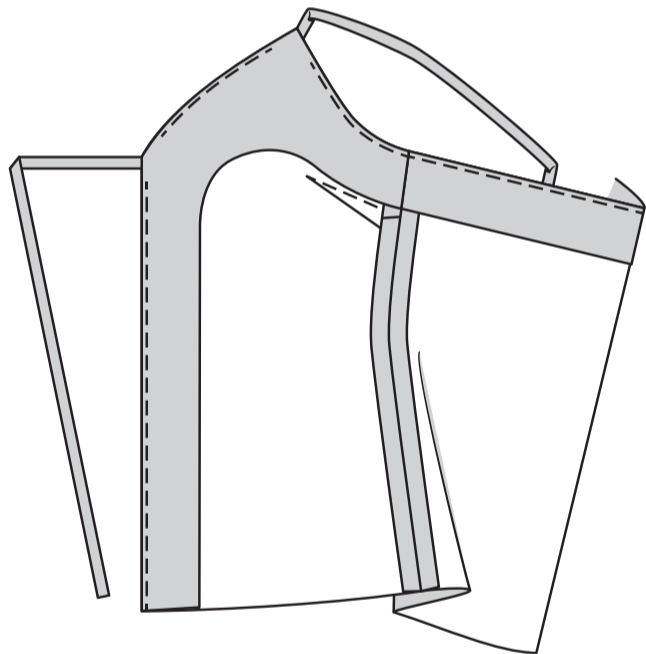
Piquez la PAREMENTURE DEVANT (5) et la PAREMENTURE DOS (6) sur les bords du côté. **FINISSEZ LE BORD** sur le bord intérieur.



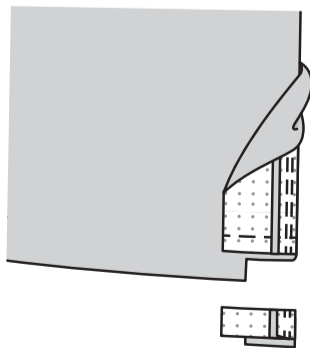
ENDROIT CONTRE ENDROIT et ayant les bords non finis au même niveau, épinglez la parementure sur le haut (par-dessus les bretelles, les attaches ou les boucles) le long des bords du devant et supérieur. Piquez. Recoupez la couture.



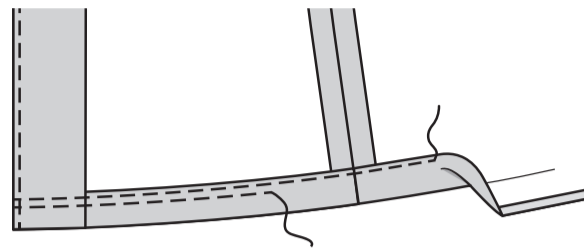
SOUS-PIQUEZ la parementure aussi loin que possible. Retournez la parementure vers l'INTÉRIEUR ; pressez.



Retournez le bord inférieur de la parementure vers l'EXTÉRIEUR. Piquez le long de la ligne d'ourlet de 3.2 cm. Recoupez la parementure près de la piqûre. Recoupez le haut à 1.5 cm du bord intérieur de la parementure.

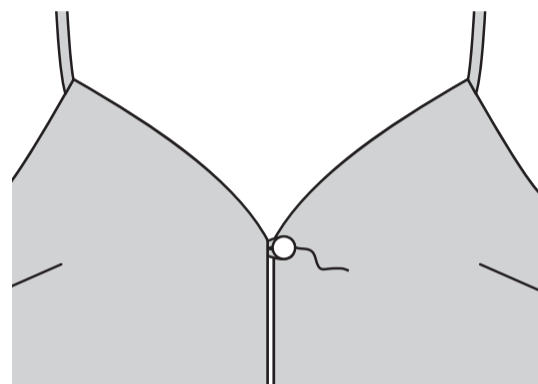


Retournez la parementure vers l'INTÉRIEUR ; pressez, en relevant au fer un ourlet le long de la marque. Rentrez au fer 6 mm sur le bord non fini. Piquez l'ourlet en place près du bord intérieur pressé, en commençant aux bords de l'ouverture. Si vous le désirez, piquez de nouveau à 6 mm au-dessous de la première piqûre.



FINITION B

Cousez le bouton sur le devant GAUCHE sous la boucle.

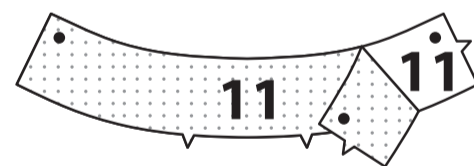


SHORT C ; PANTALON D

NOTE : Le vêtement fini est conçu pour être porté 2.5 cm au-dessous de la taille.

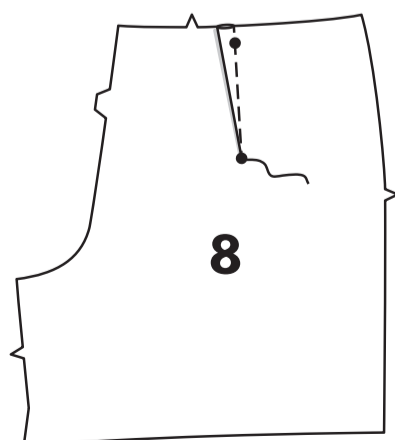
ENTOILAGE

Épinglez l'entoilage sur l'ENVERS de la CEINTURE DEVANT (11). Faites adhérer en place en suivant la notice d'utilisation.

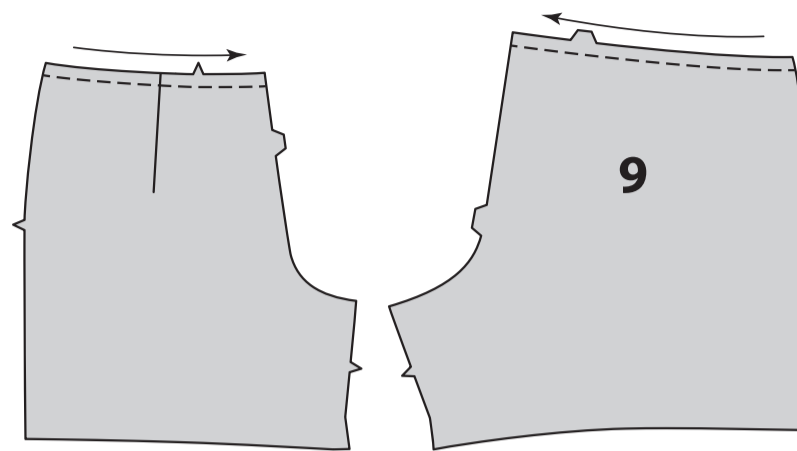


DEVANT, DOS ET POCHE

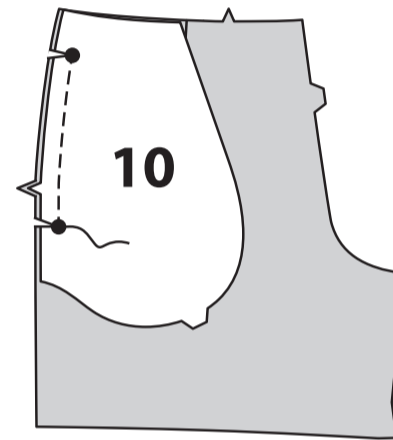
Piquez la **PINCE** sur les pièces du DEVANT (8), puis pressez-les vers le devant.



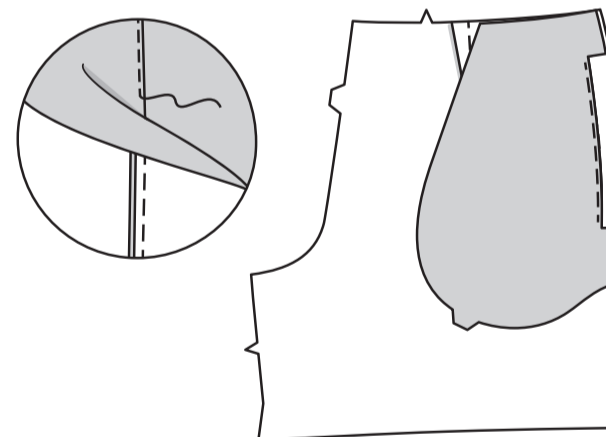
Pour faire une **PIQÛRE DE SOUTIEN** sur le bord supérieur du devant et DOS (9), piquez à 1.3 cm du bord coupé dans le sens des flèches. Cette piqûre reste de façon permanente et aide à empêcher que les bords arrondis se déforment. (Montrée seulement dans le premier croquis).



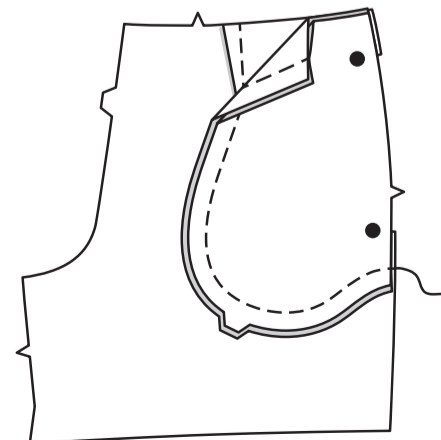
ENDROIT CONTRE ENDROIT, épinglez la **POCHE** (10) sur le devant, en faisant coïncider les grands cercles et ayant les bords non finis au même niveau. Piquez la couture entre les grands cercles, en piquant au point arrière sur les cercles pour renforcer la couture. Crantez la valeur de couture vers la piqûre sur les grands cercles.



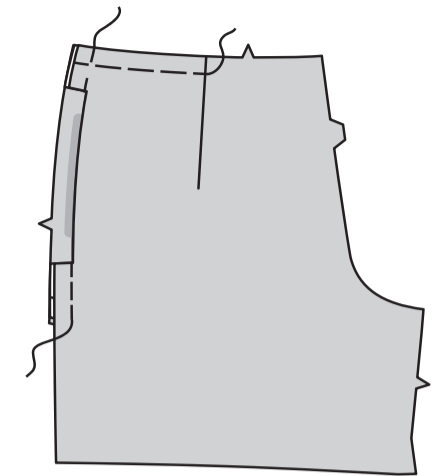
SOUS-PIQUEZ la poche. Retournez la poche vers l'INTÉRIEUR, en retournant les valeurs de couture au-dessus et au-dessous des crans. Pressez.



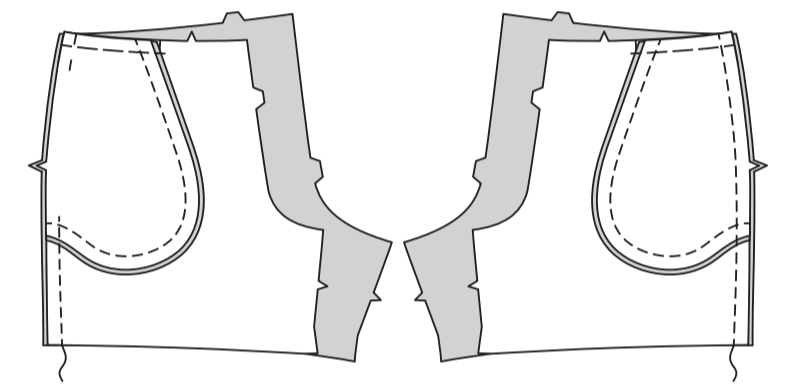
ENDROIT CONTRE ENDROIT, épinglez la pièce restante de la poche sur le devant et la poche, en faisant coïncider les grands cercles et ayant les bords non finis au même niveau. Piquez les poches ensemble le long du bord à double encoche.



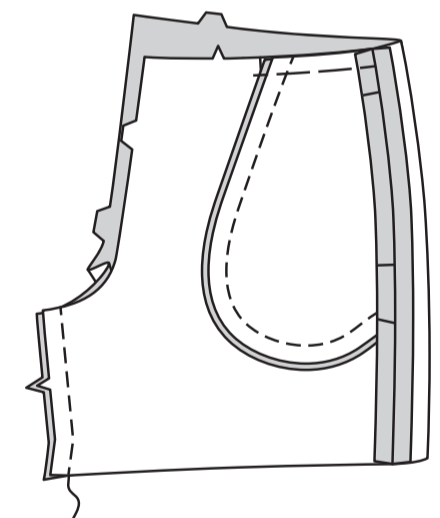
Sur l'ENDROIT, bâtissez ensemble les bords non finis du devant et de la poche.



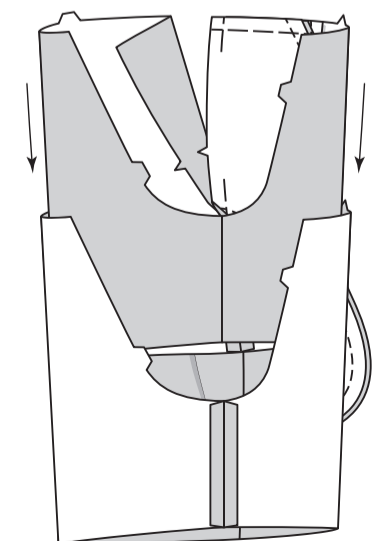
Piquez le devant et le dos sur les bords du côté DROIT. Piquez le devant et le dos sur les bords du côté GAUCHE du bord inférieur à 7.5 cm de l'encoche, en piquant au point arrière sur l'encoche pour renforcer la couture.



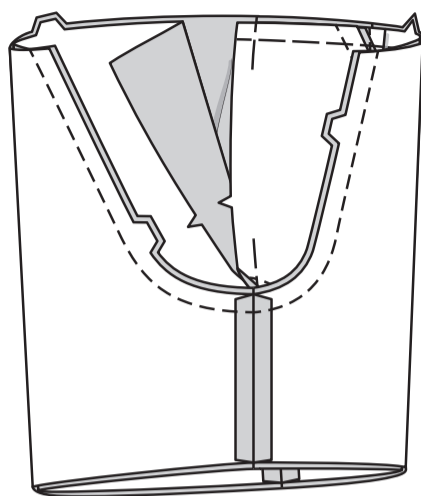
Piquez le devant et le dos le long des bords intérieurs de la jambe, en faisant coïncider les encoches.



ENDROIT CONTRE ENDROIT, enflez une jambe DANS l'autre.

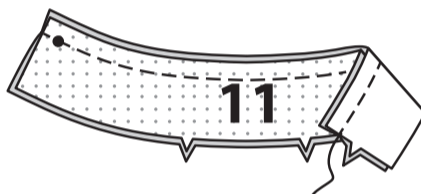


ENDROIT CONTRE ENDROIT, épinglez la couture du milieu, en faisant coïncider les coutures intérieures de la jambe et les encoches. Piquez. Pour renforcer la couture, piquez de nouveau par-dessus la première piqûre.



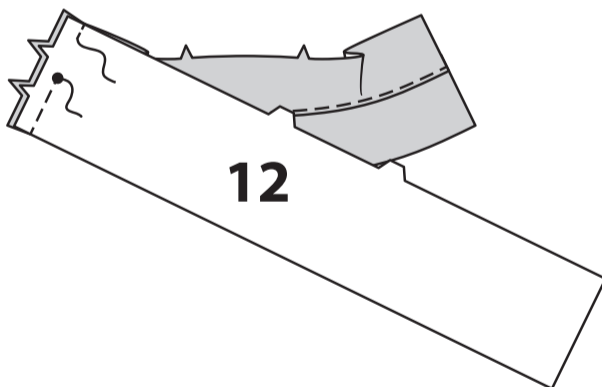
CEINTURE ET COULISSE

ENDROIT CONTRE ENDROIT et ayant les bords non finis au même niveau, épinglez la CEINTURE DEVANT (11) sur la parementure de ceinture devant le long du bord supérieur. Piquez.

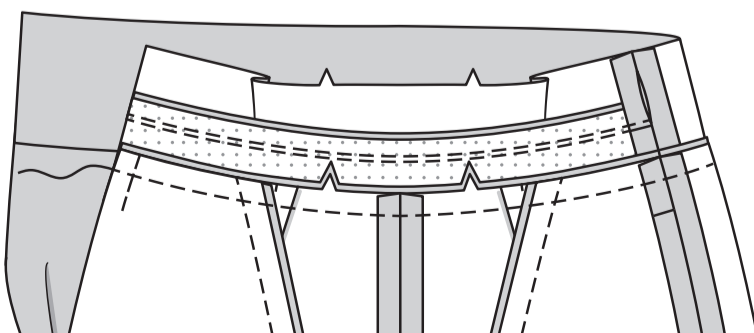


SOUS-PIQUEZ la parementure ; pressez, en pressant la couture vers la parementure.

ENDROIT CONTRE ENDROIT, épinglez la ceinture et la parementure sur la COULISSE DOS (12) le long du bord du côté DROIT, en faisant coïncider les petits cercles et les encoches. Piquez la ceinture et la coulisse du bord inférieur au petit cercle, en piquant au point arrière sur le cercle pour renforcer la couture. Pour faire une ouverture pour l'élastique, piquez la parementure de ceinture sur la coulisse à travers la valeur de couture du bord supérieur à la ligne de couture.

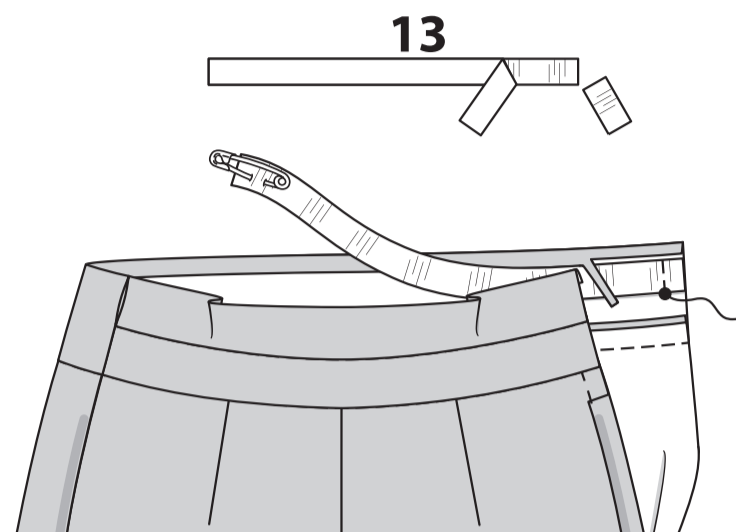


ENDROIT CONTRE ENDROIT et ayant les bords non finis au même niveau, épinglez la ceinture et la coulisse sur le bord supérieur du vêtement, en faisant coïncider les encoches. Piquez. Recoupez la couture. Pressez la couture vers la ceinture/coulisse, en pressant la ceinture coulisse vers l'extérieur.



Coupez un morceau d'élastique de la longueur du GUIDE POUR ÉLASTIQUE DU DOS (13). Reportez les marques. Attachez une épingle de sûreté sur un bord de l'élastique. Sur l'ENVERS, épinglez le bord libre de l'élastique sur le bord du côté GAUCHE de la coulisse avec le bord inférieur de l'élastique près de la ligne de pliure. Piquez l'élastique en place le long du bord du côté GAUCHE.

Rentrez au fer 1.3 cm sur le bord supérieur de la parementure/coulisse. Recoupez à 6 mm.

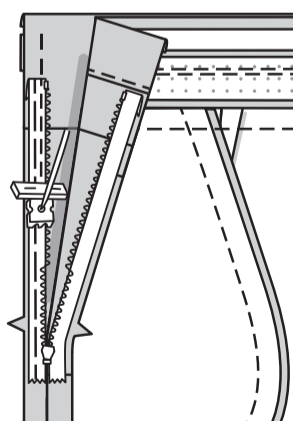


FERMETURE À GLISSIÈRE INVISIBLE

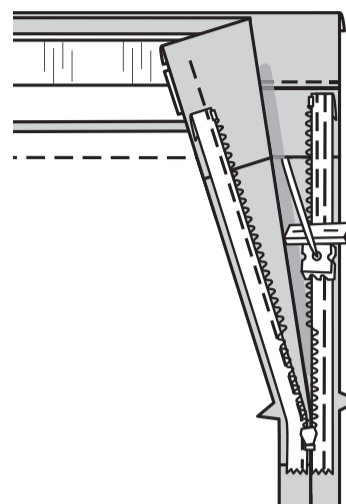
NOTE : Piquez la fermeture à glissière en utilisant un pied à fermeture à glissière invisible. Avant de commencer, assurez-vous d'aligner l'aiguille avec le centre du pied à fermeture invisible, sinon l'aiguille peut se casser. Si les spirales sont vers la GAUCHE du bord non fini, utilisez la rainure GAUCHE et si elles sont vers la DROITE du bord non fini, utilisez la rainure DROITE.

Ouvrez la fermeture et pressez le ruban à plat sur l'ENVERS, en déroulant les spirales. Ne les pressez pas. (Utilisez le fer réglé à basse température). Pliez le bord supérieur du ruban de la fermeture et à l'opposé du milieu. Fixez.

Sur l'ENDROIT, épinglez le côté DROIT de la fermeture vers le bas sur le côté DROIT de l'ouverture de la fermeture. Ayez la spirale le long de la ligne de couture, le ruban sur la valeur de couture et l'arrêt supérieur juste au-dessous du petit cercle, comme illustré. Bâissez à la main au centre du ruban. Placez le pied à fermeture en haut de la fermeture avec la rainure DROITE du pied par-dessus la spirale. Piquez sur le ruban jusqu'à l'encoche. Piquez au point arrière pour renforcer.

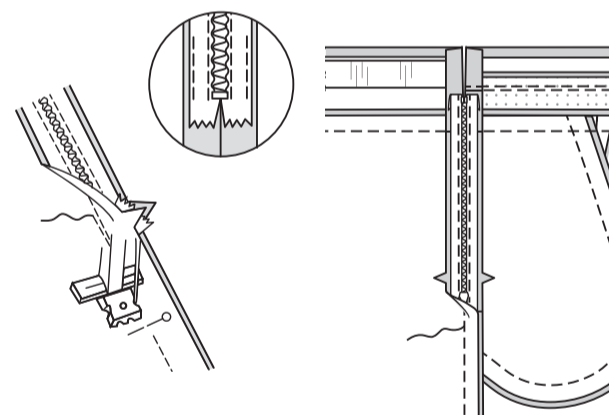


Épinglez de la même façon l'autre moitié de la fermeture sur le côté GAUCHE de l'ouverture de la fermeture, en veillant à ne pas saisir le bord libre de la poche. Assurez-vous que les bords supérieur et inférieur du vêtement soient au même niveau. Bâissez à la main au centre du ruban. Placez le pied à fermeture en haut de la fermeture avec la rainure GAUCHE par-dessus la spirale. Piquez sur le ruban jusqu'à l'encoche. Piquez au point arrière pour renforcer.



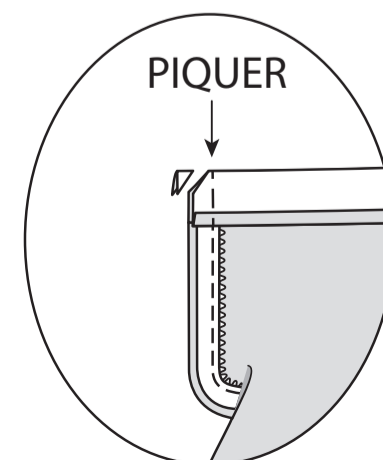
Fermez la fermeture et vérifiez qu'elle ne soit pas visible de l'ENDROIT.

Tirez les extrémités libres du ruban de la fermeture à l'opposé de la valeur de couture. Épinglez la couture restante du côté GAUCHE ensemble au-dessous de la fermeture. Placez le pied à fermeture vers la GAUCHE de sorte que l'aiguille descende à travers l'encoche extérieure du pied. Commencez à piquer à 6 mm au-dessus du point le plus bas et légèrement vers la GAUCHE. Piquez le reste de la couture en raccordant avec la piqûre précédente.



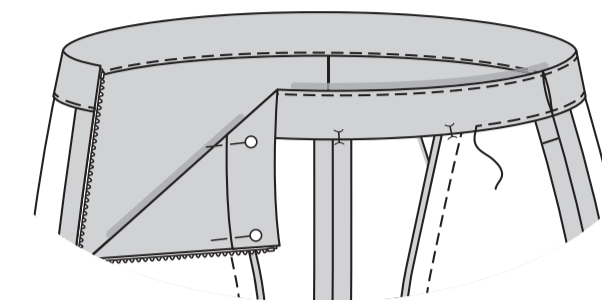
Ouvrez les bords de l'ouverture du côté GAUCHE du vêtement, en déroulant les dents de la fermeture à l'opposé du bord de l'ouverture. Retournez la coulisse le long de la ligne de pliure et la parementure le long de la ligne de couture vers l'EXTÉRIEUR sur les extrémités.

Épinglez les bords de l'ouverture du côté GAUCHE ensemble. En utilisant un pied à fermeture réglable, piquez à travers la coulisse et la parementure à 1.3 cm des bords du côté GAUCHE, en maintenant les dents de la fermeture libres. Biaisiez les coins. Ne coupez pas les bords du côté GAUCHE.

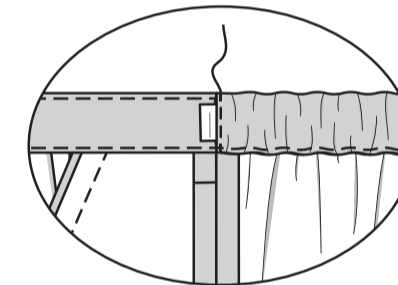
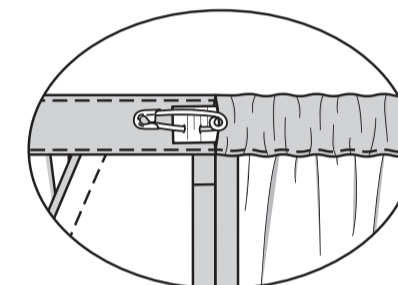


Retournez la coulisse/parementure vers l'INTÉRIEUR le long de la ligne de pliure/ligne de couture, en retournant les bords du côté et les dents de la fermeture en place ; pressez.

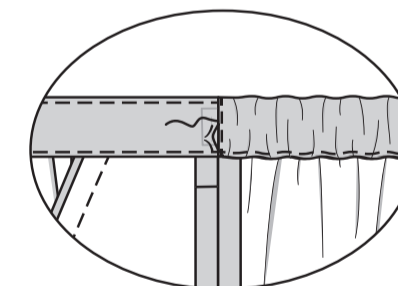
Sur l'ENVERS, épinglez le bord intérieur pressé de la coulisse/parementure par-dessus la couture, en plaçant les épingles sur l'ENDROIT. Sur l'ENDROIT, piquez la ceinture et la coulisse près de la couture, en saisissant les bords pressés intérieurs sur l'ENVERS, en veillant à ne pas saisir les bords libres de l'élastique.



Enfilez l'extrémité épinglée de l'élastique dans la coulisse, en amenant l'épingle de sûreté dans l'ouverture de la coulisse. Piquez l'élastique en place le long de la couture du côté de la ceinture, solidement.



Enlevez l'épingle de sûreté. Pliez l'élastique sous la valeur de couture de la parementure. Cousez les bords de l'ouverture de la parementure et de la coulisse ensemble aux points coulés.



FINITION

Relevez au fer une valeur de couture d'ourlet de 3.2 cm. Rentez 6 mm du bord non fini ; pressez. Piquez l'ourlet en place près du bord intérieur pressé et si vous préférez, piquez de nouveau à 6 mm de la première piqûre.

