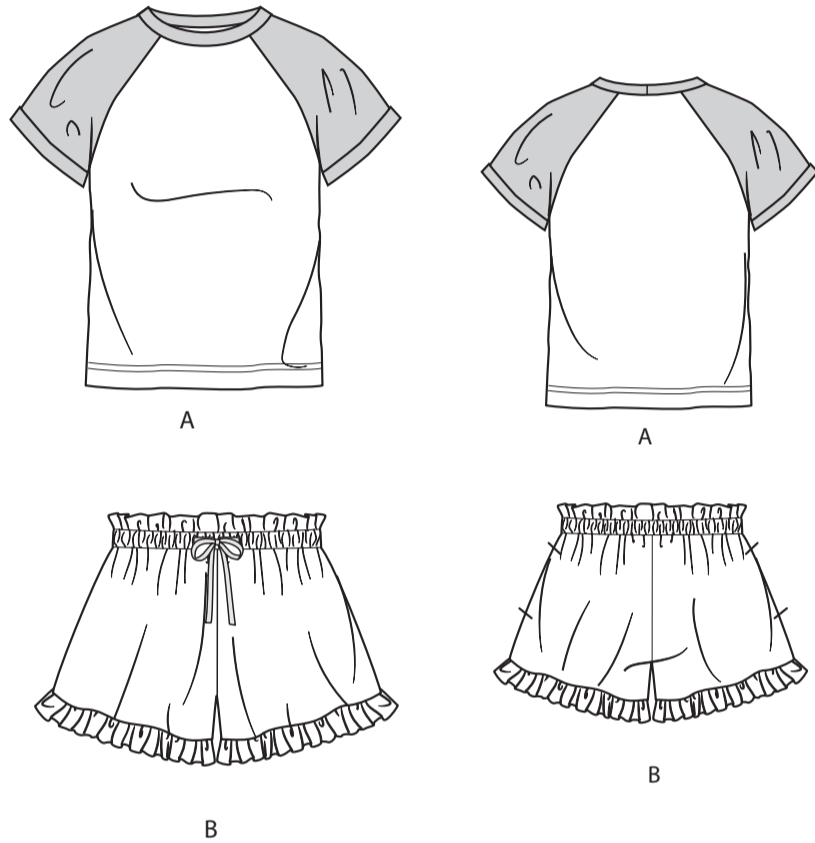


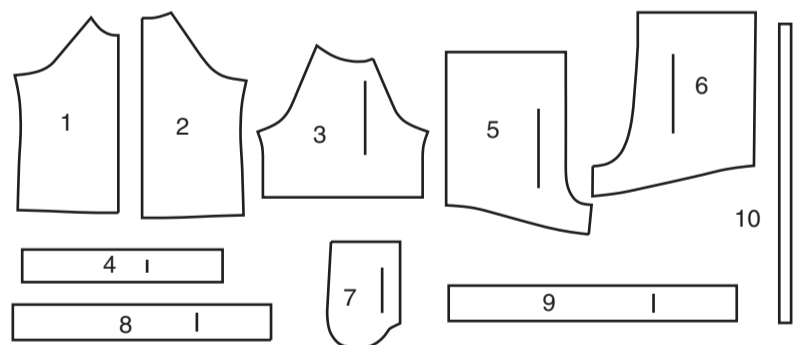


SCANNEZ LE CODE QR POUR ACCÉDER AU TUTORIEL ÉTAPE PAR ÉTAPE EN VIDÉO

@hollydollydarling



10 PIÈCES DU PATRON



- 1 Devant – A
- 2 Dos – A
- 3 Manche – A
- 4 Pied de col – A
- 5 Devant – B
- 6 Dos – B
- 7 Poche – B
- 8 Volant devant – B
- 9 Volant dos – B
- 10 Guide pour élastique – B

MARQUES DU PATRON

- FLÈCHE DU DROIT-FIL:** Posez sur le droit-fil du tissu parallèle à la lisière ou à la pliure.
- LIGNE DE PLIURE:** Placez la ligne sur la pliure du tissu.
- MARQUE DE BOUTONNIÈRE:** Indique la longueur exacte et l'emplacement des boutons.
- MARQUE DE BOUTON:** Indique l'emplacement du bouton.
- ENCOCHES ET SYMBOLES:** Pour faire coïncider les coutures et les détails d'assemblage.
- Indique la Ligne de Poitrine, Ligne de Taille, les Hanches et/ou le Tour de Bras. Les Mesures font référence à la circonférence du Vêtement Fini (Mesures du corps + Aisance du port + Aisance du design). Ajustez le patron si nécessaire. La mesure ne comprend pas les plis, les pinces et les valeurs de couture.
- VALEUR DE COUTURE COMPRISE:** 1.5cm, sauf différemment indiqué, mais pas imprimé sur le patron.

ADAPTER SI NÉCESSAIRE

- Allongez ou raccourcissez aux lignes d'ajustement (=) où il est indiqué sur le patron. S'il faut ajouter une longueur considérable, vous pouvez acheter du tissu supplémentaire.
- POUR RACCOURCIR:** Pliez le long de la ligne d'ajustement. Faire une pliure la moitié de la quantité nécessaire. Adhérez en place.
- POUR ALLONGER:** Coupez entre les lignes d'ajustement. Étendez la quantité nécessaire, en tenant les bords parallèles. Adhérez sur le papier.
- Lorsque les lignes de Modification ne se trouvent pas sur le patron, allongez ou raccourcissez au bord inférieur.

COUPER ET MARQUER

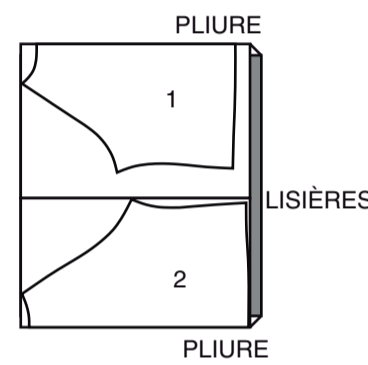
- RÉTRÉCISSEZ LE TISSU** qui n'est pas étiqueté prérétréci. Repassez.
- ENTOUREZ LE PLAN DE COUPE** pour le Modèle, la Taille, la Largeur du Tissu.
- Utilisez les plans de coupe **AVEC SENS** pour les tissus à motif ayant un sens, sens, poil ou surfaces nuancées. Puisque la plupart de tissus de tricot ont la surface nuancée, on utilise un plan de coupe avec sens.
- Pour les **ÉPAISSEURS DOUBLES (AVEC PLIURE)**, pliez le tissu droit contre droit.
- * **ÉPAISSEURS DOUBLES (SANS PLIURE)** - Pour les tissus avec sens, pliez le tissu transversalement, endroit contre endroit. Marquez comme illustré. Coupez le long de la pliure transversale du tissu (A). Retournez l'épaisseur supérieure sur 180° pour que les flèches aillent dans la même direction et posez-la sur l'épaisseur inférieure, endroit contre endroit (B).
- Pour une **ÉPAISSEUR SIMPLE** - Posez le tissu, endroit vers le haut. (Pour les Tissus à Fourrure, placez le poil vers le bas).
- ★ Coupez d'abord les autres pièces, en laissant assez de tissu pour couper cette pièce. Ouvrez le tissu. Pour les pièces "Coupez 1", coupez la pièce une fois sur une épaisseur simple avec la pièce vers le haut sur l'endroit du tissu.
- La pièce du patron peut avoir des lignes de coupe pour plusieurs tailles. Choisissez la ligne de coupe correcte ou les pièces de patron pour votre taille.
- Avant de **COUPER**, placez toutes les pièces sur le tissu selon le plan de coupe. Épinglez. (Les plans montrent l'emplacement approximatif des pièces de patron, lequel peut varier selon la taille du patron). Coupez **EXACTEMENT**, en maintenant les encoches vers l'extérieur.
- Avant d'enlever le patron, **REPORTEZ LES MARQUES** et les lignes d'assemblage sur l'Envers du Tissu, en utilisant la méthode à Épingles et à Craie ou le Papier à Calquer et la Roulette de Couturière. Les marques nécessaires sur l'endroit du tissu doivent être faites au fil.
- NOTE:** Les parties encadrées avec des pointillées (a! b! c!) dans les plans représentent les pièces coupées selon les mesures données.

PLANS DE COUPE

ENDROIT DU PATRON	ENVERS DU PATRON	ENDROIT DU TISSU	ENVERS DU TISSU

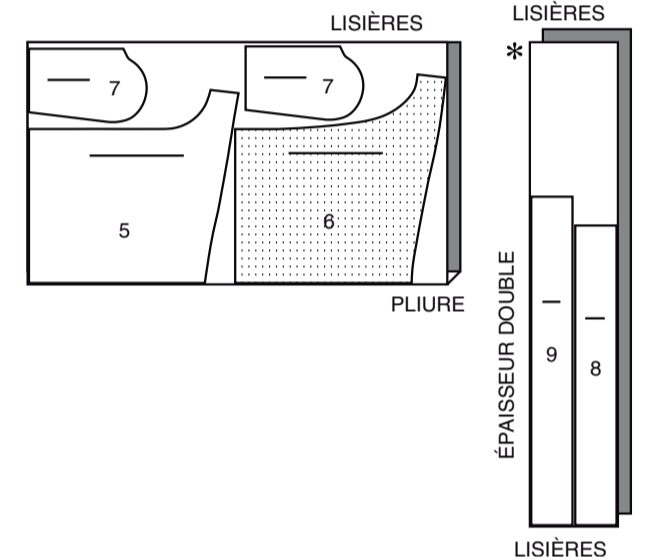
A T-SHIRT

UTILISEZ LES PIÈCES 1 2
150CM
AVEC SENS
FILLETES TAILLES P M G
JEUNES FEMMES TAILLES TP P M G TG



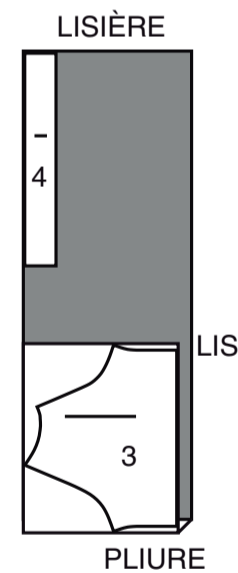
B SHORT

UTILISEZ LES PIÈCES 5 6 7 8 9
115CM
AVEC SENS
FILLETES TAILLES P M G
JEUNES FEMMES TAILLES TP P M G TG

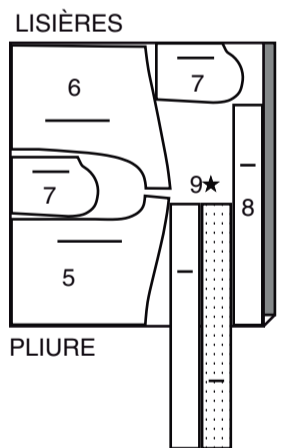


A CONTRASTE

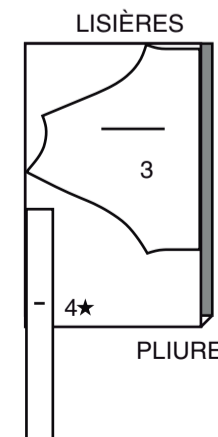
UTILISEZ LES PIÈCES 3 4
150CM
AVEC SENS
FILLETES TAILLES P M G



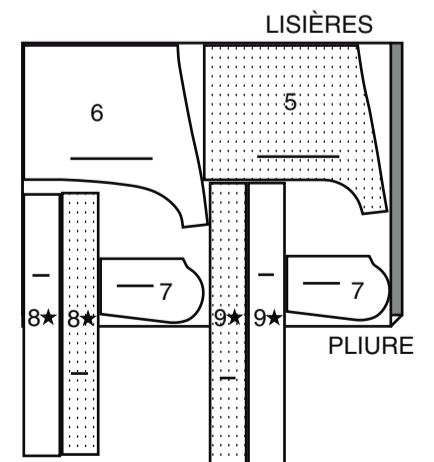
150CM
AVEC SENS
FILLETES TAILLES P M G



150CM
AVEC SENS
JEUNES FEMMES TAILLES TP P M G TG

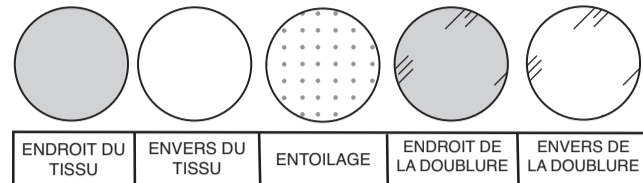


150CM
AVEC SENS
JEUNES FEMMES TAILLES TP P M G TG



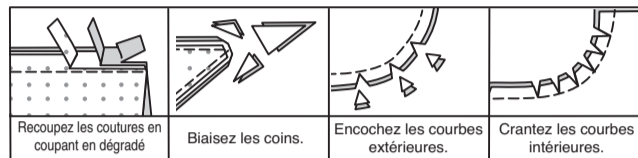
INFORMATION DE COUTURE

LÉGENDE DES CROQUIS



VALEURS DE COUTURE

Utilisez des valeurs de couture de 1.5 cm sauf indiqué différemment.



ÉPINGLER ET AJUSTER

Épinglez ou bâtissez les coutures, ENDROIT CONTRE ENDROIT, en faisant coïncider les encoches. Ajustez le vêtement avant de piquer les coutures principales.

PRESSER

Pressez les valeurs de couture ensemble; puis ouvrez-les au fer sauf indiqué différemment. Crantez-les si nécessaire de sorte qu'elles restent à plat.

GLOSSAIRE

Les méthodes de couture en **CARACTÈRES GRAS** sont expliquées ci-dessous :

FRONCER - Relâcher légèrement la tension de l'aiguille. Sur l'ENDROIT, piquer à 1.5 cm du bord coupé à grands points. Piquer de nouveau à 6 mm de la première piqûre à l'intérieur de la valeur de couture.

SOUS-PIQUER - Presser la parementure et la couture à l'opposé du vêtement, en piquant à travers la parementure et les valeurs de couture aussi près possible de la couture.



SCANNEZ LE CODE QR POUR ACCÉDER AU TUTORIEL ÉTAPE PAR ÉTAPE EN VIDÉO

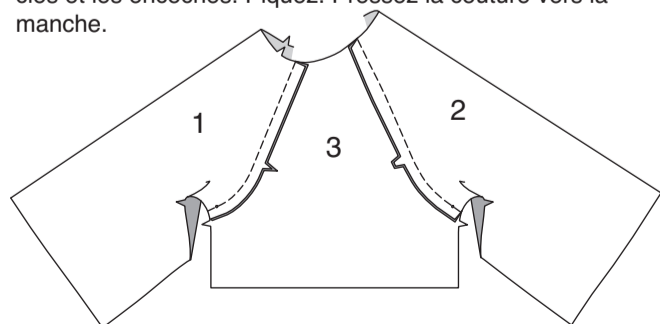
@hollydollydarling

LES PIÈCES DU PATRON SERONT IDENTIFIÉES PAR DES NUMÉROS LA PREMIÈRE FOIS QU'ELLES SERONT UTILISÉES.

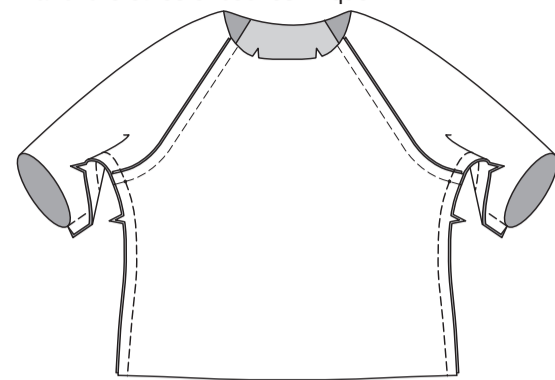
PIQUEZ DES COUTURES DE 1.5 CM ENDROIT CONTRE ENDROIT, SAUF INDIQUÉ DIFFÉREMMENT.

T-SHIRT A

ENDROIT CONTRE ENDROIT et ayant les bords non finis au même niveau, épinglez les pièces de la MANCHE (3) sur le DEVANT (1) et le DOS (2), en faisant coïncider les petits cercles et les encoches. Piquez. Pressez la couture vers la manche.



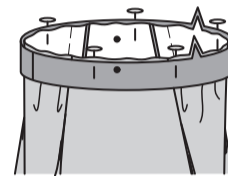
Épinglez le devant et le dos sur les bords du côté et du dessous de bras, en faisant coïncider les coutures d'emmanchure et les encoches. Piquez.



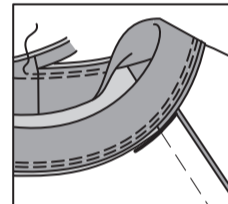
Piquez la couture du milieu du dos du PIED DE COL (4). Pliez la bande en deux dans le sens de la longueur, ENVERS CONTRE ENVERS; pressez. Épinglez.



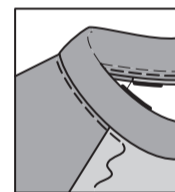
Sur l'ENDROIT, épinglez la bande sur le bord de l'encolure, en faisant coïncider les milieux, les petits cercles et les encoches et ayant les bords non finis au même niveau.



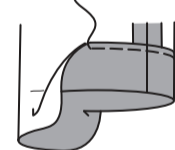
Piquez, en étendant la bande pour ajuster. Piquer de nouveau à 6 mm de la première piqûre à l'intérieur de la valeur de couture. Recoupez la couture près de la seconde piqûre. Pressez la couture vers le vêtement, en pressant la bande vers l'extérieur.



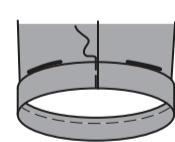
Sur l'ENDROIT, piquez au point droit ou au point zigzag le vêtement près de la couture d'encolure.



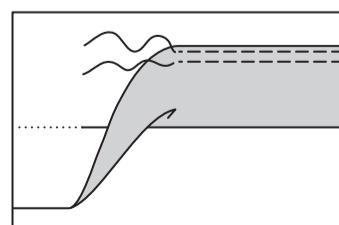
Pliez le bord inférieur de la manche vers l'INTÉRIEUR sur la ligne de pliure pour le poignet. Pressez. Piquez à 6 mm du bord non fini.



Relevez au fer 2.5 cm du bord pressé du poignet. Sur l'ENDROIT, piquez à travers le poignet dans le sillon de la couture de dessous de bras à travers toute l'épaisseur.

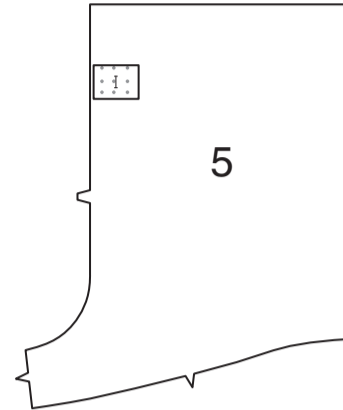


Relevez au fer une valeur de couture d'ourlet de 3.2 cm sur le bord inférieur de la chemise. Piquez à 6 mm du bord non fini et à 6 mm de la première piqûre.



SHORT B

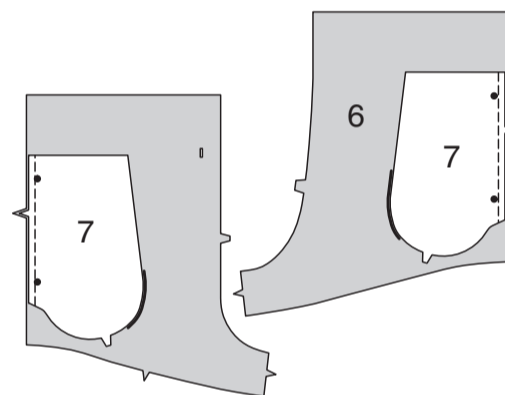
Coupez deux morceaux d'entoilage thermocollant de poids léger de 5 cm de large sur 3.8 cm de hauteur. Pour faire les ouvertures pour le cordon de coulisse, sur l'ENVERS, centrez une pièce d'entoilage sur chaque pièce du DEVANT (5) par-dessus la marque de la boutonnière et faites adhérer en place en suivant la notice d'utilisation.



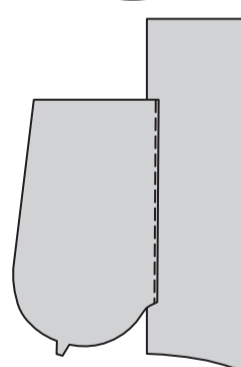
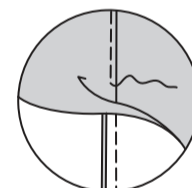
Sur l'ENDROIT, faites les boutonnières sur les marques.



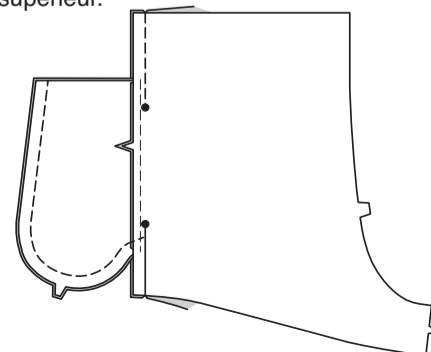
ENDROIT CONTRE ENDROIT, épinglez la POCHE (7) sur le devant, en faisant coïncider les grands cercles et ayant les bords non finis au même niveau. Piquez en couture de 1 cm. Piquez de la même façon la poche sur le DOS (6).



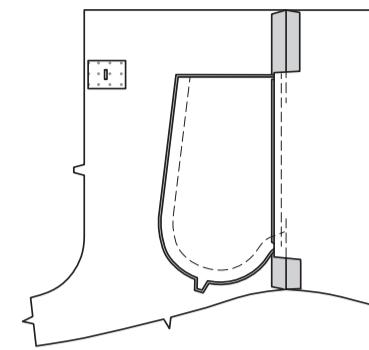
SOUS-PIQUEZ la poche devant. Pressez les coutures vers les poches, en pressant les poches vers l'extérieur.



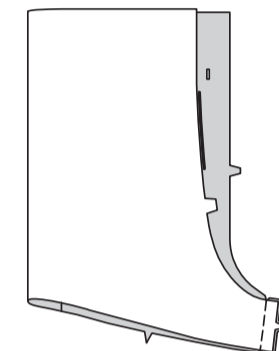
Épinglez le devant et le dos sur les coutures latérales, en faisant coïncider les grands cercles. Piquez les coutures latérales, en laissant une ouverture entre les grands cercles. Piquez les bords de la poche ensemble de la couture latérale au bord supérieur.



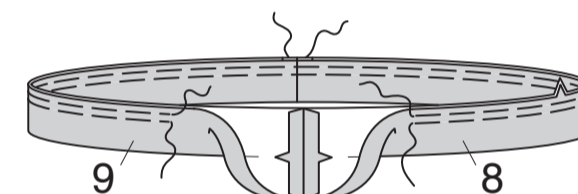
Crantez la valeur de couture du short dos au-dessus et au-dessous de la poche. Ouvrez la couture au fer au-dessus et au-dessous du cran. Pressez la poche vers le devant.



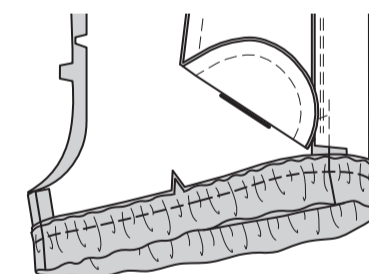
Piquez le devant et le dos sur les bords intérieurs de la jambe.



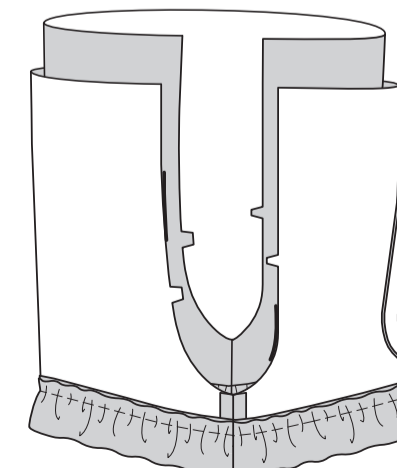
ENDROIT CONTRE ENDROIT, piquez le VOLANT DEVANT (8) et le VOLANT DOS (9) sur les bords du côté, en faisant coïncider les encoches. Pliez le volant en deux dans le sens de la longueur, ENVERS CONTRE ENVERS. **FRONCEZ** le bord supérieur, en arrêtant la piqûre aux coutures.



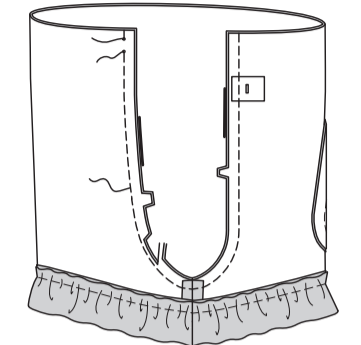
Sur l'ENDROIT, épinglez le volant sur le bord inférieur de la jambe, en faisant coïncider les coutures et les encoches et en tirant sur le fauil pour ajuster. Bâtissez; piquez. Pressez la couture vers la jambe, en pressant le volant vers l'extérieur.



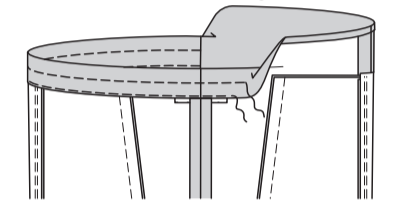
ENDROIT CONTRE ENDROIT, enfiler une jambe DANS l'autre.



Épinglez la couture du milieu, en faisant coïncider les coutures intérieures de la jambe et les encoches. Piquez, en laissant une ouverture au milieu du dos entre les petits cercles, en piquant au point arrière sur les cercles pour renforcer la couture. Pour renforcer la couture, piquez de nouveau par-dessus la première piqûre. Recoupez la couture. Ouvrez la couture au fer.

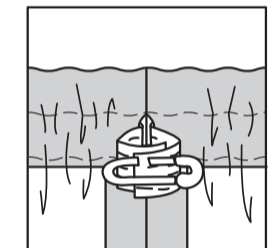
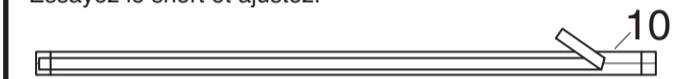


Pour former la coulisse de l'élastique, rentrer au fer 1 cm sur le bord supérieur du short. Pressez le bord supérieur vers l'INTÉRIEUR le long de la ligne de pliure. Piquez près du bord intérieur pressé, en saisissant le bord supérieur des poches. Piquez de nouveau sur la ligne de piqûre.

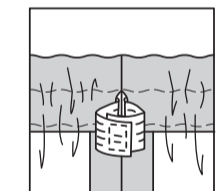


Coupez un morceau d'élastique de la longueur du GUIDE POUR ÉLASTIQUE (10).

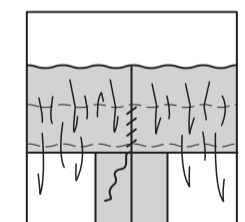
Insérez l'élastique dans l'ouverture de la coulisse. Superposez les bouts et fixez-les en utilisant une épingle de sûreté. Essayez le short et ajustez.



Piquez solidement les bouts de l'élastique ensemble.

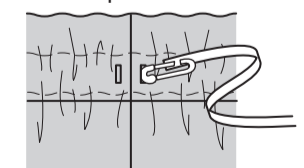


Cousez les bords de l'ouverture de la coulisse ensemble aux points coulés. Distribuez l'ampleur également.



Pour le cordon de coulisse, coupez une pièce de ruban ou de galon croisé de la longueur du guide pour élastique, plus 76 cm.

Attachez une épingle de sûreté sur une extrémité et insérez dans une ouverture de la coulisse. Enfiler le cordon dans la coulisse et faites-le sortir par l'autre ouverture.



Tirez les extrémités uniformément et formez un nœud.

