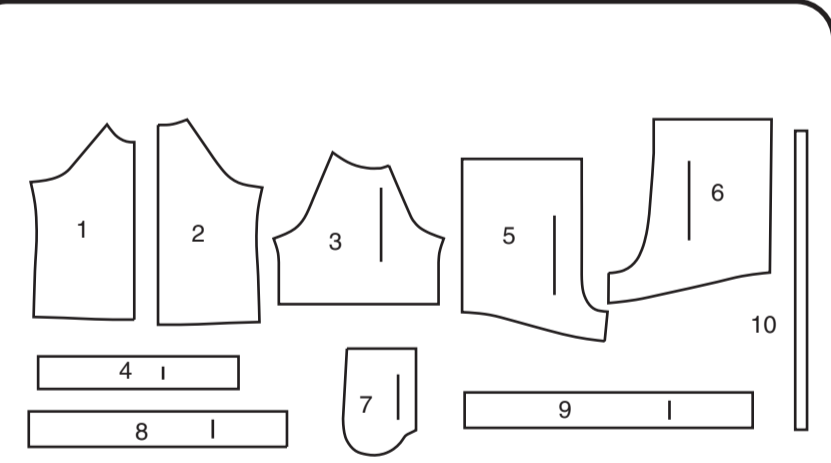
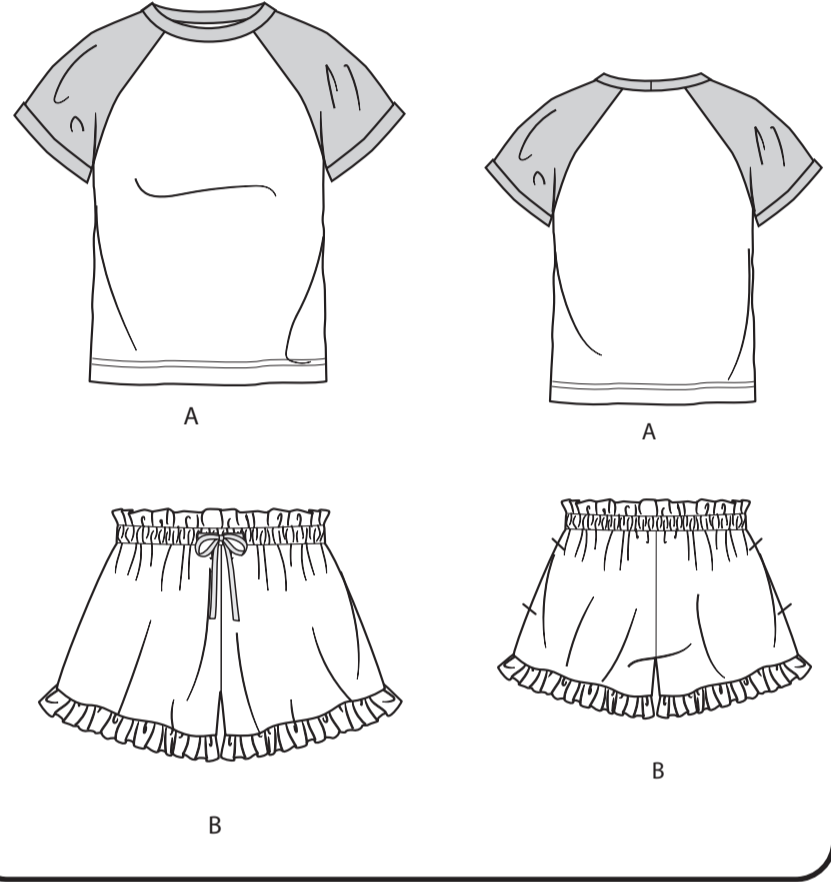




@hollydollydarling



- 1 VORDERTEIL - A
- 2 RÜCKENTEIL - A
- 3 ÄRMEL - A
- 4 NACKENBAND - A
- 5 VORDERTEIL - B
- 6 RÜCKENTEIL - B
- 7 TASCHE - B
- 8 VORDERE RÜSCHE- B
- 9 RÜCKW. RÜSCHE B
- 10 FÜHRUNG FÜR GUMMIBAND - B

**MUSTERMARKIERUNGEN**

**FADENLAUF:** Legen Sie die Linie auf den geraden Fadenlauf des Stoffes, parallel zur Webkante oder zum Stoffbruch.

**FALTLINE:** Legen Sie die Linie auf den Stoffbruch.

**KNOPFLOCHMARKIERUNG:** Gibt die genaue Länge und Platzierung der Knopflöcher an.

**KNOPFMARKIERUNG:** Zeigt die Platzierung der Knöpfe an.

**KERBEN UND SYMBOLE:** Für passende Nähte und Ausführendetails.

Bezeichnet die Brustlinie, die Taillinie, die Hüfte und/oder den Bizeps. Die Maße beziehen sich auf den Umfang des fertigen Kleidungsstücks (Körpermaß + Trageerleichterung + Design-Erleichterung). Passen Sie das Schnittmuster bei Bedarf an. Die Maße schließen Falten, Biesen, Abnäher und Nahtzugaben aus.

**NAHTZUGABE:** 1.5 cm enthalten, sofern nicht anders angegeben, aber nicht auf dem Gewebe aufgedruckt.

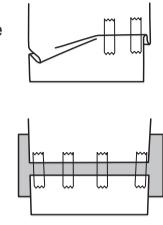
**GEGEBENENFALLS ANPASSEN**

Verlängern oder verkürzen Sie an den Anpassungslinien (=) oder an den auf dem Muster angegebenen Stellen. Wenn eine größere Länge hinzugefügt wird, müssen Sie eventuell zusätzlichen Stoff kaufen.

**ZUM VERKÜRZEN:** Falten Sie entlang der Anpassungslinie. Machen Sie eine Falte mit der Hälfte der benötigten Menge. Aufkleben.

**ZUM VERLÄNGERN:** Schneiden Sie zwischen den Anpassungslinien. Verteilen Sie den Betrag nach Bedarf, halten Sie die Kanten parallel. Kleben Sie über das Papier.

Wenn die Änderungslinien nicht auf dem Gewebe liegen, verlängern oder kürzen Sie an der unteren Kante.



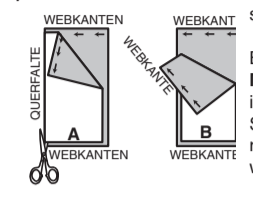
**SCHNEIDEN UND MARKIEREN**

**SCHRUMPFFEN** Sie den **STOFF**, wenn er nicht als vorgeschrumpt gekennzeichnet ist. Drücken Sie.

**KREISEN** Sie die **ZEICHNUNG** für Modell, Größe, Stoffbreite. Verwenden Sie das Auflageplan **MIT STRICHRICHTUNG** für Stoffe mit Einwegmustern, Strichrichtung, Flor oder Oberflächenschattierung. Da die meisten Maschenwaren Oberflächenschattierungen aufweisen, wird ein Auflageplan mit Strichrichtung verwendet.

Für **DOPPELTE DICKE (MIT STOFFBRUCH)** - falten Sie den Stoff rechts auf rechts.

**\*DOPPELTE DICKE (OHNE STOFFBRUCH)** - Für Stoffe mit Strichrichtung falten Sie den Stoff quer, rechts auf rechts. Markieren Sie wie gezeigt. Schneiden Sie entlang der Querfalte des Stoffes (A). Drehen Sie die obere Lage um 180°, so dass die Pfeile in die gleiche Richtung zeigen, und legen Sie über die untere Lage, rechts auf rechts (B).



★ Schneiden Sie zuerst die anderen Teile aus, so dass genügend Stoff zum Zuschneiden dieses Teils vorhanden ist. Öffnen Sie den Stoff. Schneiden Sie bei "Schnitt 1"-Teilen das Teil einmal auf einer einzelnen Dicke mit der Stoffseite nach oben auf der rechten Seite des Stoffes zu.

Das Schnittmuster kann Schnittlinien für mehrere Größen enthalten. Wählen Sie die richtige Schnittlinie oder die Schnittmusterlinie für Ihre Größe aus.

Legen Sie vor dem **SCHNEIDEN** alle Teile entsprechend dem Auflageplan auf den Stoff. Stecken Sie. (**Die Auflagepläne zeigen die ungefähre Position der Schnittmusterlinie; die Position kann je nach Schnittmustergröße variieren.**) Schneiden Sie **GENAU** aus, indem Sie die Kerben nach außen schneiden.

Bevor Sie das Schnittmuster entfernen, **ÜBERTRAGEN SIE DIE MARKIERUNGEN** und Konstruktionslinien auf die linke Seite des Stoffes, indem Sie die Methode mit Nadel und Kreidestift oder Pauspapier und Schneiderrad verwenden. Markierungen, die auf der rechten Seite des Stoffes benötigt werden, sollten Faden nachgezeichnet werden.

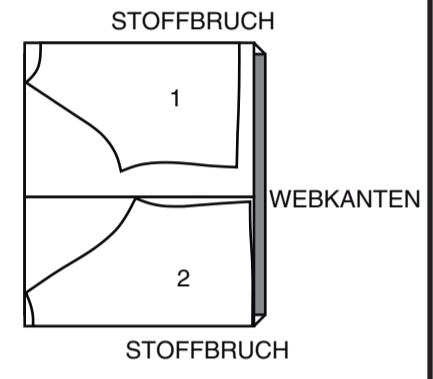
**HINWEIS:** Kästchen mit gestrichelten Linien (a! b! c!) in den Auflageplänen stellen Teile dar, die nach den angegebenen Maßen geschnitten wurden.

**ZUSCHNITTPLÄNE**

RECHTE MUSTERSEITE	LINKE MUSTERSEITE	RECHTE STOFFSEITE	LINKE STOFFSEITE

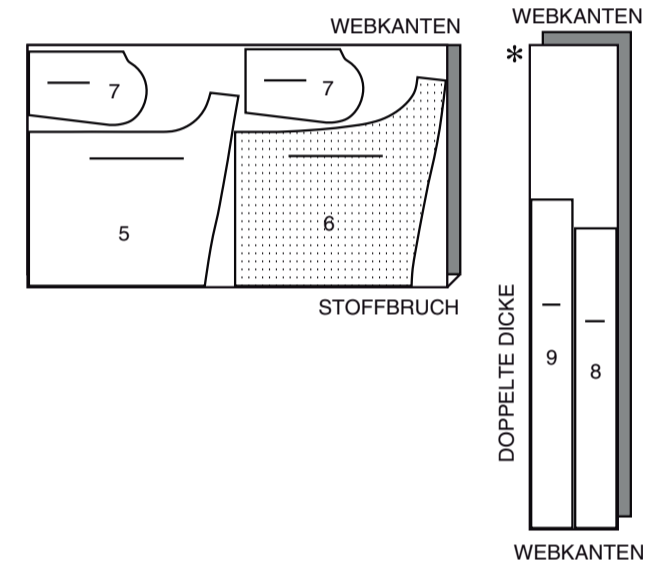
**A T-SHIRT**

Teile: 1 2  
150 CM  
MIT STRICHRICHTUNG  
MÄDCHEN GRÖSSEN S M L  
MISS Größen XS S M L XL



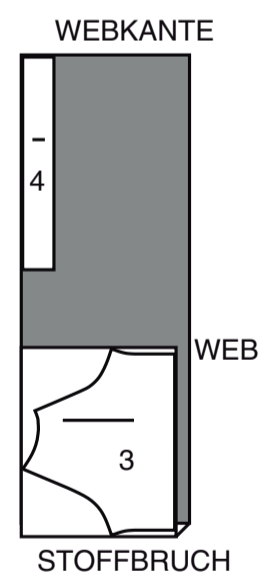
**B SHORTS**

TEILE: 5 6 7 8 9  
115 cm  
MIT STRICHRICHTUNG  
MÄDCHEN GRÖSSEN S M L  
MISS Größen XS S M L XL

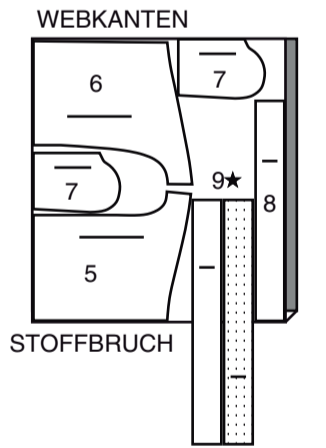


**A KONTRAST**

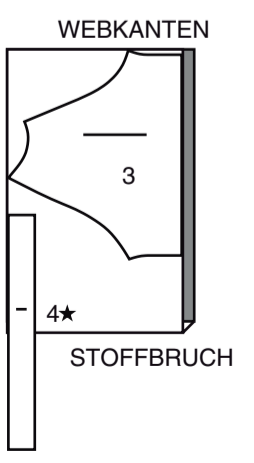
Teile: 3 4  
150 CM  
MIT STRICHRICHTUNG  
MÄDCHEN GRÖSSEN S M L



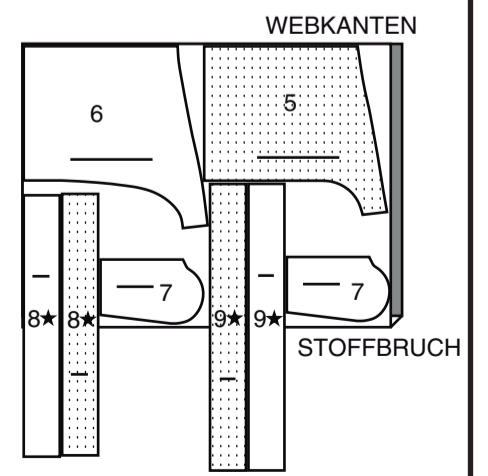
150 CM  
MIT STRICHRICHTUNG  
MÄDCHEN GRÖSSEN S M L



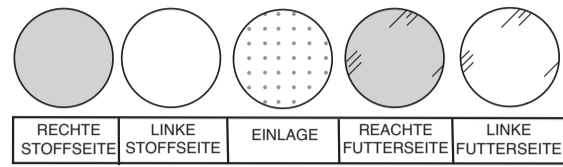
150 CM  
MIT STRICHRICHTUNG  
MISS Größen XS S M L XL



150 CM  
MIT STRICHRICHTUNG  
MISS Größen XS S M L XL

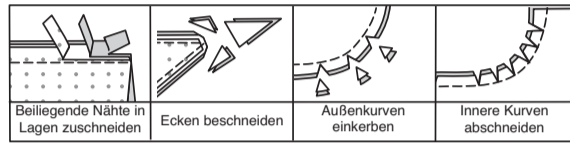


## NÄHINFORMATIONEN STOFFSCHLÜSSEL



### NAHTZUGABEN

Es sind 1.5 cm Nahtzugaben im Schnittmuster berücksichtigt, sofern nicht anders angegeben.



### STECKEN UND ANPASSEN

Stecken oder heften Sie die Nähte **RECHTS AUF RECHTS**, wobei die Kerben übereinstimmen. Passen Sie das Kleidungsstück an, bevor Sie die Hauptnähte nähen.

### BÜGELN.

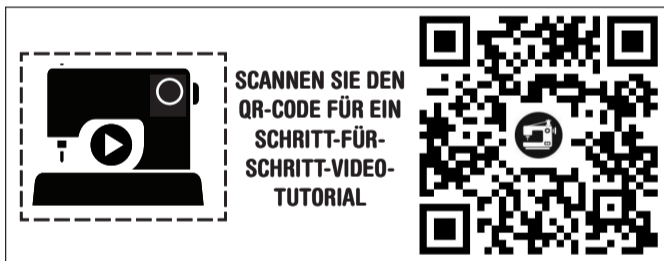
Bügeln Sie die Nahtzugaben flach; öffnen Sie sie dann, sofern nicht anders angegeben. Schneiden Sie, wo nötig, ein, damit sie flach liegen.

## GLOSSAR

Die **FETTEDRUCKTEN** Nähtmethoden werden im Folgenden definiert:

**EINREIHEN**– Lockern Sie die Nadelspannung leicht. Nähen Sie mit der **RECHTEN** Seite nach oben 1.5 cm von der Schnittkante entfernt mit einem langen Stich. Nähen Sie innerhalb der Nahtzugabe noch einmal 6 mm von der ersten Naht entfernt.

**UNTERSTEPHEN**– Bügeln Sie den Besatz und die Naht vom Kleidungsstück weg und nähen Sie durch den Besatz und die Nahtzugaben dicht an der Naht.



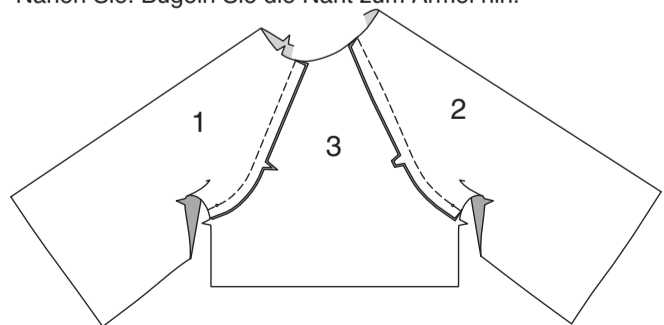
@hollydollydarling

**DIE SCHNITTEILE WERDEN BEI DER ERSTEN VERWENDUNG DURCH NUMMERN GEKENNZEICHNET.**

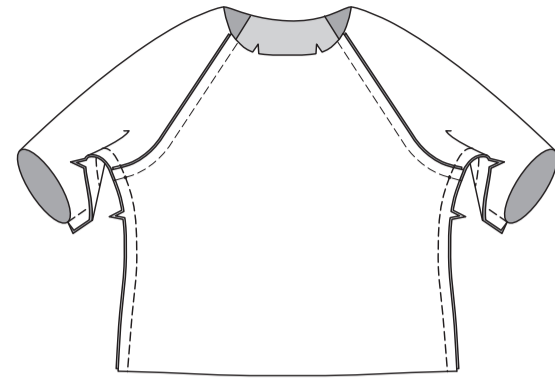
**NÄHEN SIE DIE 1.5 CM NÄHTE RECHTS AUF RECHTS, SOFERN NICHT ANDERS ANGEGBEN.**

### T-SHIRT A

Stecken Sie die Abschnitte des **ÄRMELS** (3) **RECHTS AUF RECHTS** auf das **VORDERTEIL** (1) und **RÜCKENTEIL** (2), wobei die kleinen Punkte und Kerben übereinstimmen. Nähen Sie. Bügeln Sie die Naht zum Ärmel hin.



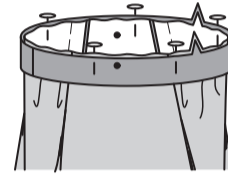
Stecken Sie das **Vorderteil** an den **Seiten- und Unterarmkanten** auf das **Rückenteil**, wobei die **Armausschnittnähte** und die **Kerben** übereinstimmen. Nähen Sie.



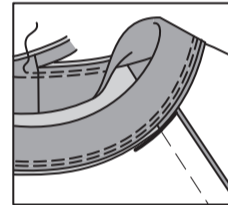
Nähen Sie die **hintere Mittelnaht** des **NACKENBANDES** (4). Falten Sie das Band der Länge nach in der Mitte **LINKS AUF LINKS**; bügeln Sie es. Stecken.



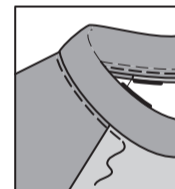
Stecken Sie das Band auf der **AUSSENSEITE** an der Halskante, wobei die **Mitten**, die **kleinen Punkte** und die **Kerben** übereinstimmen, sodass die **Schnittkanten** gerade sind.



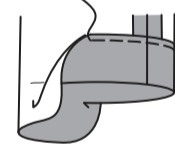
Nähen Sie, wobei Sie das Band dehnen, damit es passt. Nähen Sie innerhalb der Nahtzugabe noch einmal 6 mm von der ersten Naht entfernt. Beschneiden Sie die Naht dicht an der zweiten Naht. Bügeln Sie die Naht zum Kleidungsstück hin und bügeln Sie das Band heraus.



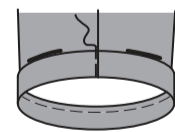
Nähen Sie das Kleidungsstück auf der **AUSSENSEITE** mit einem **Gerad- oder Zickzackstich** dicht an der Halsnaht.



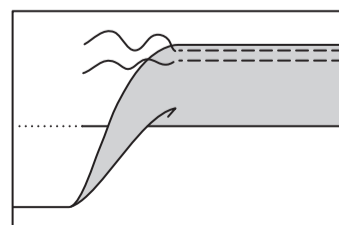
Falten Sie die **untere Kante** des **Ärmels** entlang der **Faltlinie** für die **Manschette** nach **INNEN**. Bügeln Sie. Nähen Sie 6 mm von der Schnittkante entfernt.



Bügeln Sie die gebügelte Kante der **Manschette** 2.5 cm nach oben. Nähen Sie auf der **AUSSENSEITE** quer über die **Manschette** im **Graben** der **Unterarmnaht** durch alle **Dicken**.

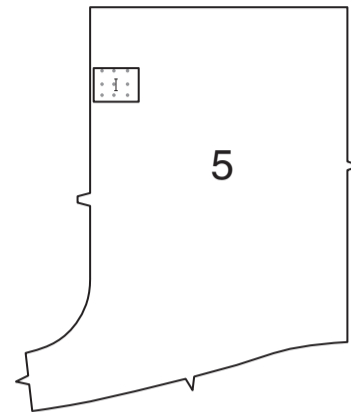


Bügeln Sie eine 3.2 cm **Saumzugabe** an der **Unterkante** des **Shirts** nach oben. Nähen 6 mm von der Schnittkante und 6 mm von der ersten **Steppnaht**.

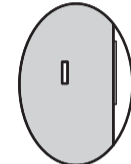


## SHORTS B

Schneiden Sie aus einem Reststück eine **leichte, aufbügelbare Einlage** mit einer **Breite** von 5 cm und einer **Höhe** von 3.8 cm zu. Um die **Öffnungen** für den **Kordelzug** herzustellen, zentrieren Sie auf der **INNENSEITE** ein Stück **Einlage** auf jedem **VORDERTEIL** (5) über der **Knopflochmarkierung** und fixieren Sie es gemäß den **Anweisungen** des **Herstellers**.

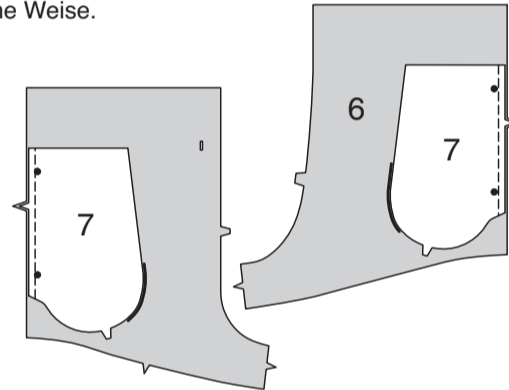


Machen Sie auf der **AUSSENSEITE** die **Knopflöcher** an den **Markierungen**.

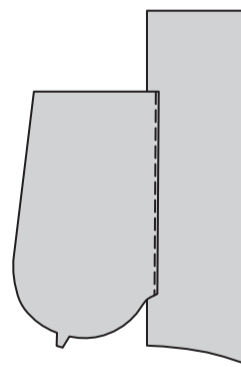
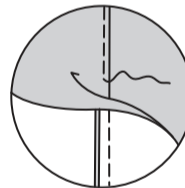


Stecken Sie die **TASCHE** (7) **RECHTS AUF RECHTS** auf das **Vorderteil**, wobei die **großen Punkte** übereinstimmen und die **Schnittkanten** **gleichmäßig** sind. Nähen Sie eine 1 cm lange **Naht** ein.

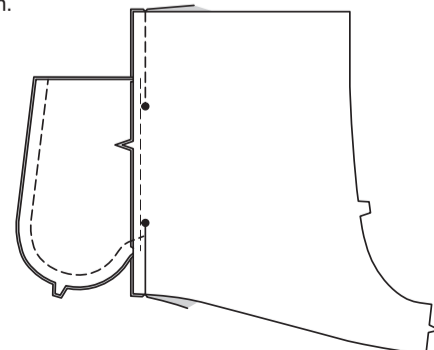
Nähen Sie die **Tasche** auf das **RÜCKENTEIL** (6) auf die **gleiche Weise**.



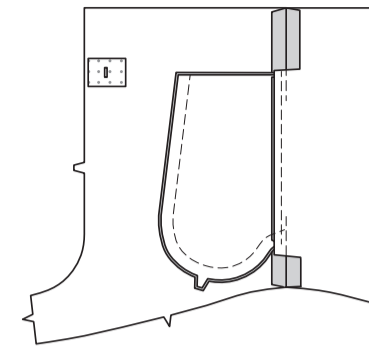
**STEPHEN** Sie die **vordere Tasche** **UNTER**. Bügeln Sie die **Nähte** zu den **Taschen** hin und bügeln Sie die **Taschen** nach **außen**.



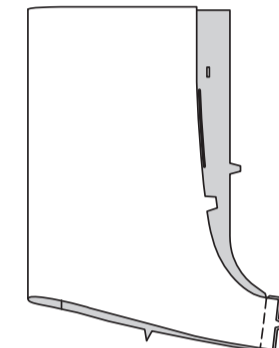
Stecken Sie das **Vorderteil** an den **Seitennähten** auf das **Rückenteil**, wobei die **großen Punkte** übereinstimmen. Nähen Sie die **Seitennähte**, lassen Sie dabei eine **Öffnung** zwischen den **großen Punkten**. Nähen Sie die **Taschenkanten** von der **Seitennaht** bis zur **Oberkante** **zusammen**.



Schneiden Sie die **Nahtzugabe** des **Rückenteils** der **Shorts** oberhalb und unterhalb der **Tasche** ein. Bügeln Sie die **Naht** oberhalb und unterhalb des **Einschnittes** auf. Bügeln Sie die **Tasche** zum **Vorderteil**.



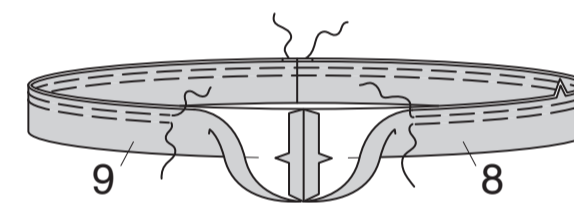
Nähen Sie das **Vorderteil** an das **Rückenteil** an den **inneren Beinkanten**.



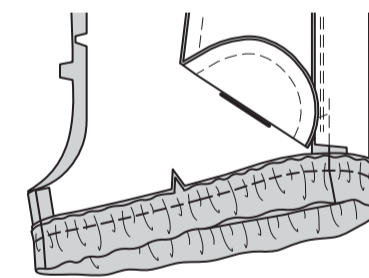
Nähen Sie die **VORDERE RÜSCHE** (8) an die **RÜCKW. RÜSCHE** (9) **RECHTS AUF RECHTS** an den **Seitenkanten**, wobei die **Kerben** übereinstimmen.

**LINKS AUF LINKS** falten Sie die **Rüsche** der **Länge** nach in der **Mitte**.

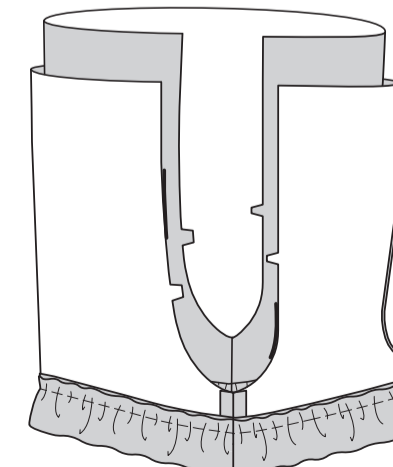
**REIHEN** Sie die **obere Kante** **EIN**, dabei **unterbrechen** Sie die **Stiche** an den **Nähten**.



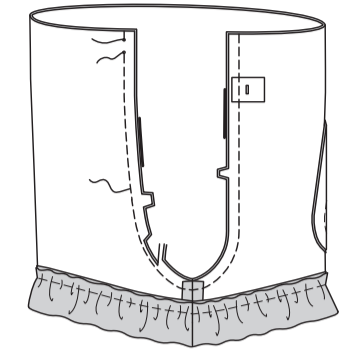
Stecken Sie auf der **AUSSENSEITE** die **Rüsche** an die **untere Kante** des **Beins**, wobei die **Nähte** und die **Kerben** übereinstimmen und ziehen Sie dabei die **Kräuselstiche** nach **oben**, damit sie **passen**. Heften Sie; nähen Sie. Bügeln Sie die **Naht** zum **Bein** hin und bügeln Sie die **Rüsche** nach **außen**.



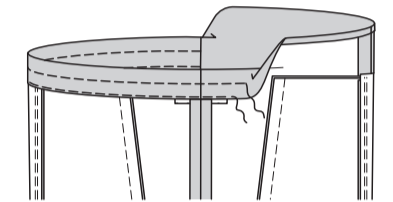
Führen Sie ein **Bein** **INNERHALB** des **anderes** **RECHTS AUF RECHTS**.



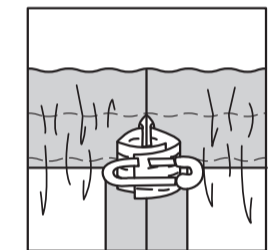
Stecken Sie die **Mittelnaht**, die **Innenbeinnähte** und **Kerben** **zusammen**. Nähen Sie, lassen Sie dabei eine **Öffnung** in der **hinteren Mitte** zwischen den **kleinen Punkten** und **steppen** Sie mit **Rückstichen** an den **Punkten**, um die **Naht** zu **verstärken**. Zur **Verstärkung** der **Naht** nähen Sie **erneut** über die **erste Naht**. **Beschneiden** Sie die **Naht**. Bügeln Sie die **Naht** auf.



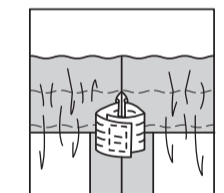
Um eine **Tunnel** für das **Gummiband** zu bilden, bügeln Sie **unter 1 cm** an der **oberen Kante** der **Shorts**. Bügeln Sie die **Oberkante** entlang der **Faltlinie** nach **INNEN**. Nähen Sie **dicht** an der **inneren gebügelten Kante**, wobei die **obere Kante** der **Taschen** mitgefasst wird. Nähen Sie **erneut** entlang der **Stepplinie**.



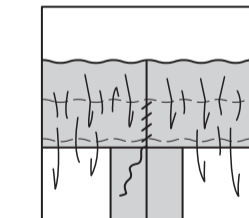
Schneiden Sie ein Stück **Gummiband** in der **Länge** der **VORLAGE FÜR GUMMIBAND** (10) zu. Führen Sie das **Gummiband** durch die **Öffnung** des **Tunnels** ein. Die **Enden** überlappen und mit einer **Sicherheitsnadel** **feststecken**. Probieren Sie die **Hose** an und **passen** Sie sie an.



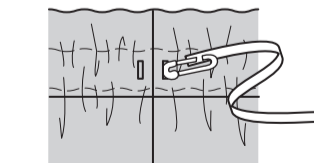
Nähen Sie die **Gummienden** **fest** **zusammen**.



**Säumen** Sie die **Öffnungskanten** des **Tunnels** **zusammen**. Verteilen Sie die **Fülle** **gleichmäßig**.



Für den **Kordelzug** ein Stück **Band** oder **Körperband** in der **Länge** der **elastischen Führung** plus **76 cm** **abschneiden**. Befestigen Sie eine **Sicherheitsnadel** an einem **Ende** und stecken Sie sie in eine **Öffnung** für den **Kordelzug**. **Fädeln** Sie den **Kordelzug** durch den **Tunnel** und durch die **verbleibende Öffnung** **heraus**.



Ziehen Sie die **Enden** **gleichmäßig** **heraus** und **binden** Sie sie zu einer **Schleife**.

