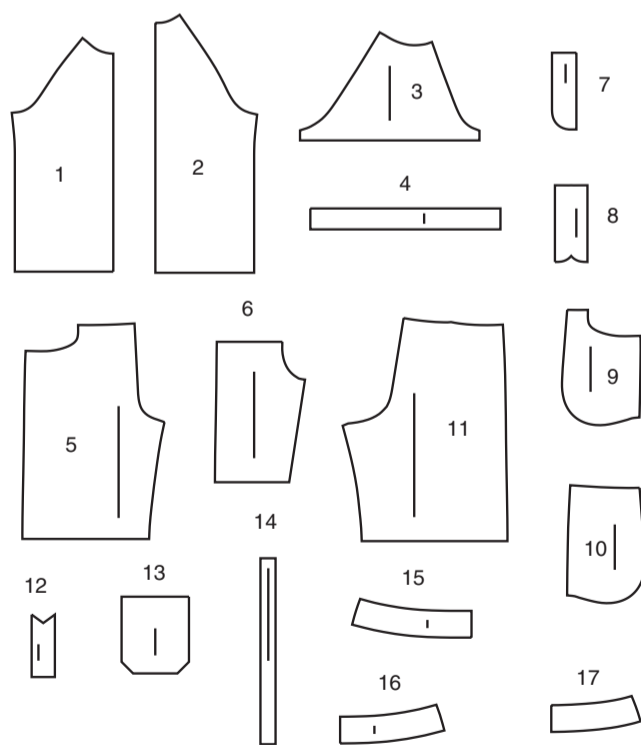
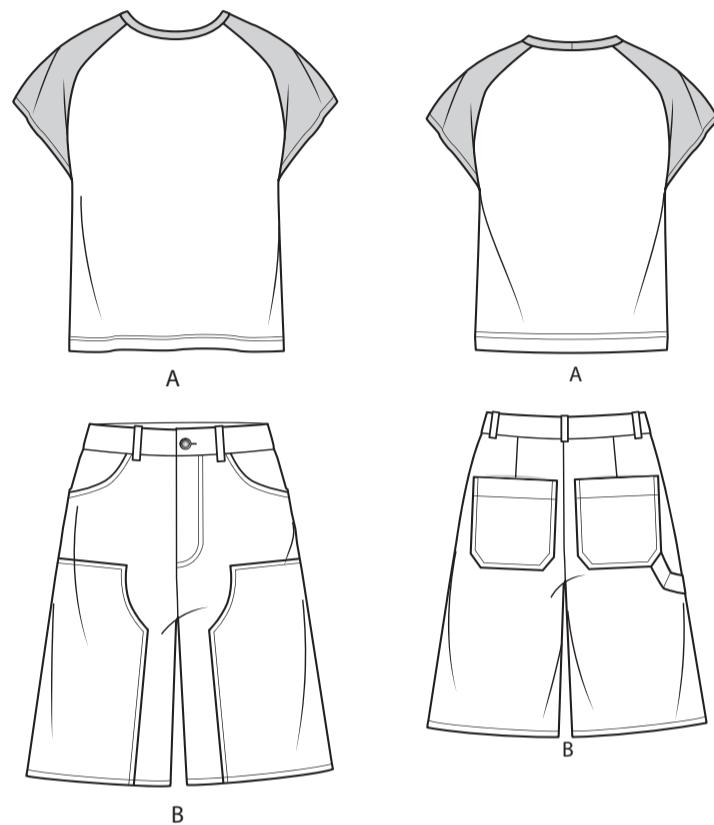




@happilydressed



- 1 DEVANT - A
- 2 DOS - A
- 3 MANCHE - A
- 4 PIED DE COL - A
- 5 DEVANT - B
- 6 PIÈCE DU DEVANT - B
- 7 PAREMENTURE DE BRAGUETTE GAUCHE - B
- 8 BRAGUETTE DROITE - B
- 9 PAREMENTURE DE POCHE - B
- 10 CÔTÉ DEVANT ET POCHE - B
- 11 DOS - B
- 12 BOUCLE - B
- 13 POCHE DOS - B
- 14 PASSANT - B
- 15 CEINTURE DEVANT DROIT - B
- 16 CEINTURE DEVANT GAUCHE - B
- 17 CEINTURE DOS - B

**MARQUES DU PATRON**

- FLÈCHE DU DROIT-FIL:** Posez sur le droit-fil du tissu parallèle à la lisière ou à la pliure.
- LIGNE DE PLIURE:** Placez la ligne sur la pliure du tissu.
- MARQUE DE BOUTONNIÈRE:** Indique la longueur exacte et l'emplacement des boutons.
- MARQUE DE BOUTON:** Indique l'emplacement du bouton.
- ENCOCHES ET SYMBOLES:** Pour faire coïncider les coutures et les détails d'assemblage.
- Indique la Ligne de Poitrine, Ligne de Taille, les Hanches et/ou le Tour de Bras. Les Mesures font référence à la circonférence du Vêtement Fini (Mesures du corps + Aisance du port + Aisance du design). Ajustez le patron si nécessaire. La mesure ne comprend pas les plis, les pinces et les valeurs de couture.
- VALEUR DE COUTURE COMPRISE:** 1.5cm, sauf différemment indiqué, mais pas imprimé sur le patron.

**ADAPTER SI NÉCESSAIRE**

- Allongez ou raccourcissez aux lignes d'ajustement (=) ou où il est indiqué sur le patron. S'il faut ajouter une longueur considérable, vous pouvez acheter du tissu supplémentaire.
- POUR RACCOURCIR:** Pliez le long de la ligne d'ajustement. Faire une pliure la moitié de la quantité nécessaire. Adhérez en place.
- POUR ALLONGER:** Coupez entre les lignes d'ajustement. Étendez la quantité nécessaire, en tenant les bords parallèles. Adhérez sur le papier.
- Lorsque les lignes de Modification ne se trouvent pas sur le patron, allongez ou raccourcissez au bord inférieure.

**COUPER ET MARQUER**

- RÉTRÉCISSEZ LE TISSU** qui n'est pas étiqueté pré-rétréci. Repassez.
- ENTOUREZ LE PLAN DE COUPE** pour le Modèle, la Taille, la Largeur du Tissu.
- Utilisez les plans de coupe **AVEC SENS** pour les tissus à motif ayant un sens, sens, poil ou surfaces nuancées. Puisque la plupart de tissus de tricot ont la surface nuancée, on utilise un plan de coupe avec sens.
- Pour les **ÉPAISSEURS DOUBLES (AVEC PLIURE)**, pliez le tissu endroit contre endroit.
- \* **ÉPAISSEURS DOUBLES (SANS PLIURE)** - Pour les tissus avec sens, pliez le tissu transversalement, endroit contre endroit. Marquez comme illustré. Coupez le long de la pliure transversale du tissu (A). Retournez l'épaisseur supérieure sur 180° pour que les flèches aillent dans la même direction et posez-la sur l'épaisseur inférieure, endroit contre endroit (B).
- Pour une **ÉPAISSEUR SIMPLE** - Posez le tissu, endroit vers le haut. (Pour les Tissus à Fourrure, placez le poil vers le bas).
- ★ Coupez d'abord les autres pièces, en laissant assez de tissu pour couper cette pièce. Ouvrez le tissu. Pour les pièces "Coupez 1", coupez la pièce une fois sur une épaisseur simple avec la pièce vers le haut sur l'endroit du tissu.
- La pièce du patron peut avoir des lignes de coupe pour plusieurs tailles. Choisissez la ligne de coupe correcte ou les pièces de patron pour votre taille.
- Avant de **COUPER**, placez toutes les pièces sur le tissu selon le plan de coupe. Épinglez. (Les plans montrent l'emplacement approximatif des pièces de patron, lequel peut varier selon la taille du patron). Coupez **EXACTEMENT**, en maintenant les encoches vers l'extérieur.
- Avant d'enlever le patron, **REPORTEZ LES MARQUES** et les lignes d'assemblage sur l'Envers du Tissu, en utilisant la méthode à Épinglez et à Craie ou le Papier à Calquer et la Roulette de Couturière. Les marques nécessaires sur l'endroit du tissu doivent être faites au fil.
- NOTE:** Les parties encadrées avec des pointillées (a! b! c!) dans les plans représentent les pièces coupées selon les mesures données.

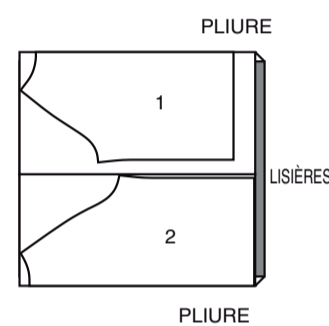
**PLANS DE COUPE**

ENDROIT DU PATRON	ENVERS DU PATRON	ENDROIT DU TISSU	ENVERS DU TISSU

**T-SHIRT**

UTILISEZ LES PIÈCES 1 2

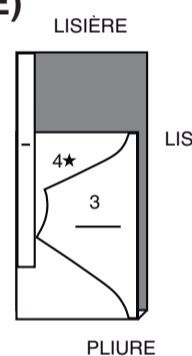
150 CM  
AVEC SENS  
TOUTES LES TAILLES



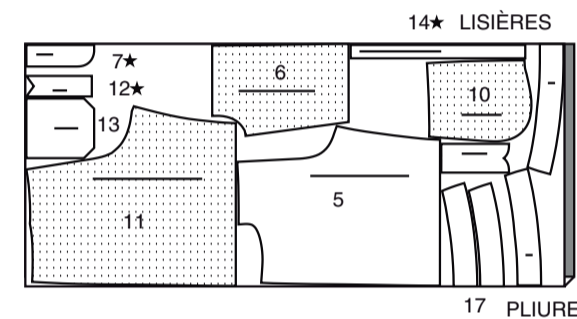
**CONTRASTE (PIED DE COL, MANCHE)**

UTILISEZ LES PIÈCES 3 4

150 CM  
AVEC SENS  
TOUTES LES TAILLES



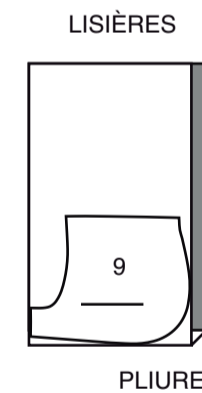
150 CM  
AVEC SENS  
TOUTES LES TAILLES



**DOUBLURE**

UTILISEZ LA PIÈCE 9

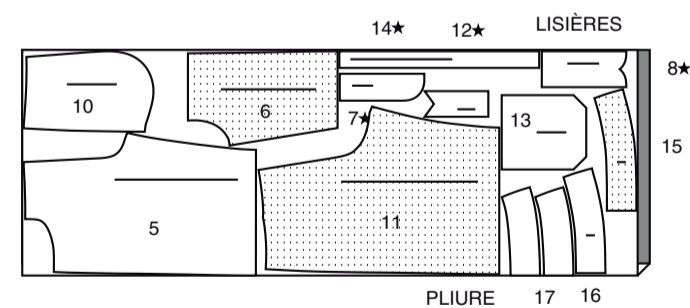
115 CM  
SANS SENS  
TOUTES LES TAILLES



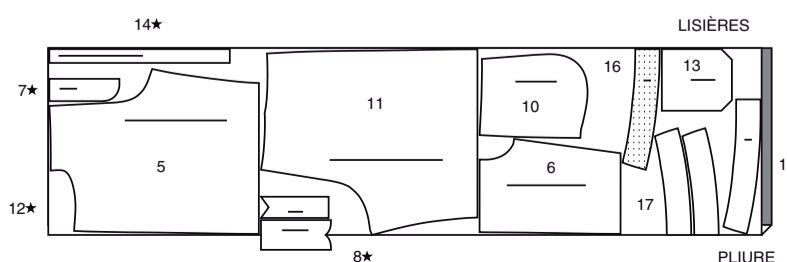
**SHORT B**

UTILISEZ LES PIÈCES 5 6 7 8 10 11 12 13 14 15 16 17

115 CM  
AVEC SENS  
TAILLES 34 36

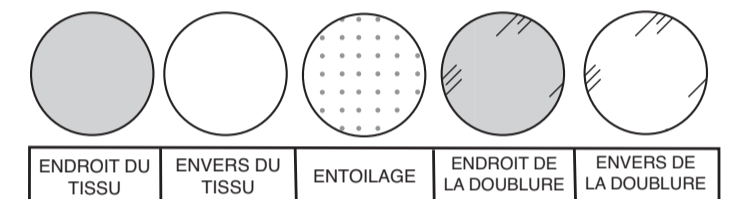


115 CM  
AVEC SENS  
TAILLES 38 40 42 44 46 48 50 52



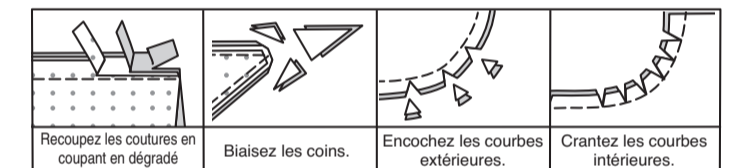
**INFORMATION DE COUTURE**

**LÉGENDE DES CROQUIS**



**VALEURS DE COUTURE**

Utilisez des valeurs de couture de 1.5 cm sauf indiqué différemment.



**ÉPINGLER ET AJUSTER**

Épinglez ou bâtissez les coutures, **ENDROIT CONTRE ENDROIT**, en faisant coïncider les encoches. Ajustez le vêtement avant de piquer les coutures principales.

**PRESSER**

Pressez les valeurs de couture ensemble; puis ouvrez-les au fer à plat indiqué différemment. Crantez-les si nécessaire de sorte qu'elles restent à plat.

**GLOSSAIRE**

Les méthodes de couture en **Caractères gras** sont expliquées ci-dessous :

**DOUBLE SURPIQÛRE** – Sur l'**ENDROIT**, piquer près du bord fini ou de la couture. Piquer de nouveau à 6 mm au-dessous de la première piqûre.

**PIQÛRE DE SOUTIEN** – Piquer à 1.3 cm du bord coupé dans le sens des flèches. Cette piqûre reste de façon permanente et aide à empêcher que les bords arrondis se déforment. (Montrée seulement dans le premier croquis).

**PIQUER DANS LE SILLON** - Sur l'**ENDROIT** du vêtement, piquer dans le sillon formé par la couture. S'assurer de saisir toutes les épaisseurs de dessous dans la piqûre.

**SOUS-PIQUER** – Presser la parementure et la couture à l'opposé du vêtement, en piquant à travers la parementure et les valeurs de couture aussi près possible de la couture.



@happilydressed

**SIMPLEMENT LES MEILLEURS TECHNIQUES DE COUTURE ...**

**POUR LES TRICOTS**

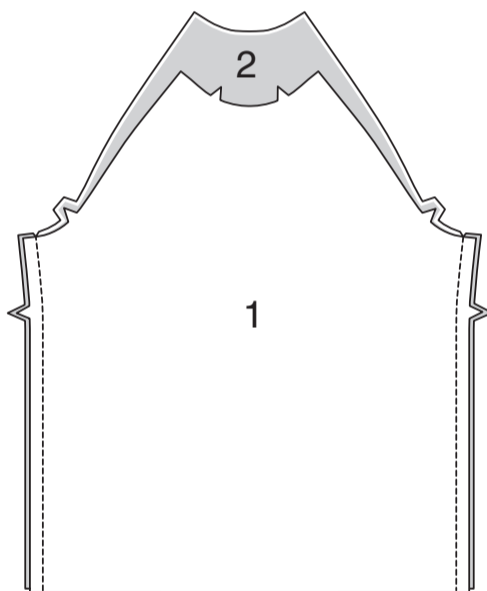
- Utilisez une aiguille à point bille ou stretch.
- Les tricots extensibles ont besoin de coutures assez souples pour « tomber » avec le tissu. Vous pouvez les coudre au point droit (en étendant légèrement le tissu au fur et à mesure), au point zigzag étroit, avec un des points extensibles à la machine, ou à la surjeteuse.
- Quelques tricots ont besoin de très peu de repassage ou même il ne faut pas les presser au fur et à mesure. Utilisez le réglage de température convenable. Pressez légèrement ou utilisez de la vapeur.
- Les bords non finis de l'ourlet et des parementures peuvent rester sans finition, au moins que vous utilisez une surjeteuse.
- Utilisez une aiguille double à machine à coudre pour un ourlet à double piqûre.

**LES PIÈCES DU PATRON SERONT IDENTIFIÉES PAR DES NUMÉROS LA PREMIÈRE FOIS QU'ELLES SERONT UTILISÉES.**

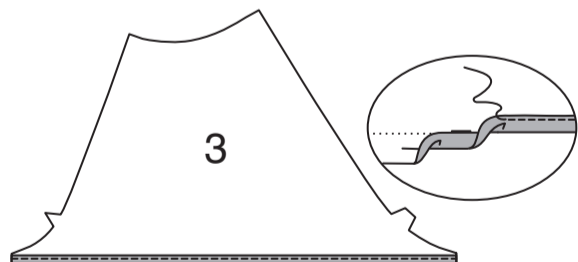
**PIQUEZ LES COUTURES ENDROIT CONTRE ENDROIT, SAUF INDIQUÉ DIFFÉREMMENT.**

**T-SHIRT A**

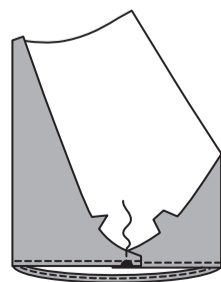
Piquez le DEVANT (1) et le DOS (2) sur les côtés.



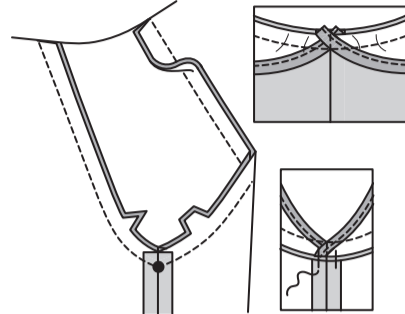
Rentrez au fer une valeur de couture d'ourlet de 1.5 cm sur le bord inférieur de la MANCHE (3). Pour faire un ourlet étroit, repliez le bord non fini pour rejoindre le pli ; pressez. Piquez près du bord intérieur pressé.



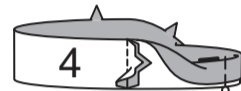
Superposez l'extrémité du devant de la manche par-dessus le dos, en faisant coïncider les grands cercles. Piquez le long de la ligne de couture de dessous de bras.



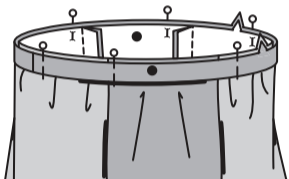
Épinglez la manche sur l'emmanchure devant et dos, en faisant coïncider les encoches et les grands cercles. Retourner les extrémités libres de la manche vers le bord de l'emmanchure de sorte que les extrémités ourlées soient au même niveau que le bord de l'emmanchure non fini, ayant les extrémités restantes de la manche étendues légèrement au-delà des bords de l'emmanchure. Recoupez les extrémités de la manche au même niveau que le bord non fini de l'emmanchure. Piquez. Retournez la valeur de couture vers le t-shirt et fixer sur la couture latérale. **ASTUCE** – Si vous préférez, avant de fixer la valeur de couture, piquez l'emmanchure à 6 mm de la première piqûre à l'intérieur de la valeur de couture ; recouper près de la seconde piqûre.



Piquez les extrémités à encoche du PIED DE COL (4). Pliez le pied de col en deux dans le sens de la longueur, ayant les bords non finis au même niveau. Épinglez.



Sur l'ENDROIT, épinglez le pied de col sur le bord de l'encolure, en faisant coïncider les milieux et les petits cercles.



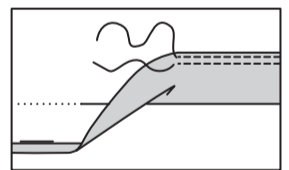
Piquez en couture de 1 cm, en étendant la bande pour ajuster. Pressez les coutures vers le t-shirt, en pressant la bande vers l'extérieur.



Sur l'ENDROIT, piquez le bord sur le t-shirt près de la couture d'encolure.

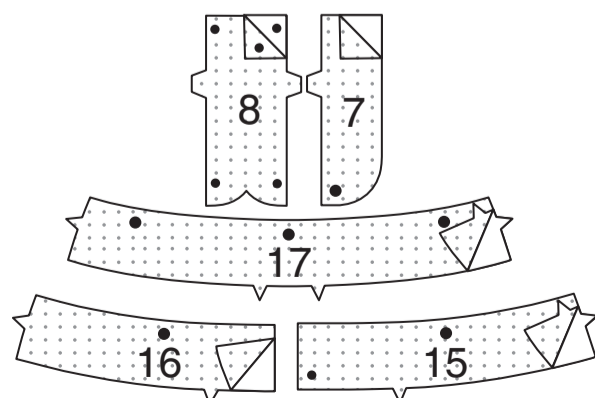


Rentrez au fer une valeur de couture d'ourlet de 3.8 cm sur le bord inférieur du t-shirt. Rentrez au fer 6 mm sur le bord non fini intérieur. Faites une **DOUBLE SURPIQÛRE** sur l'ourlet en place.

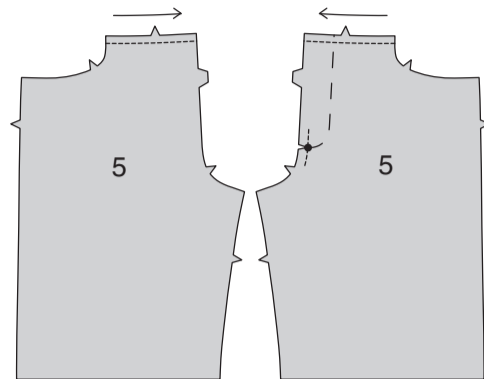


**SHORT B**

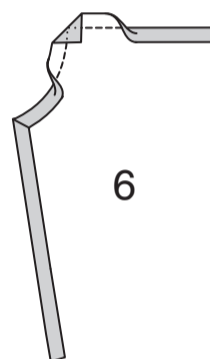
Épinglez l'entoilage sur l'envers de chaque pièce correspondante en TISSU. Faites adhérer en suivant la notice d'utilisation.



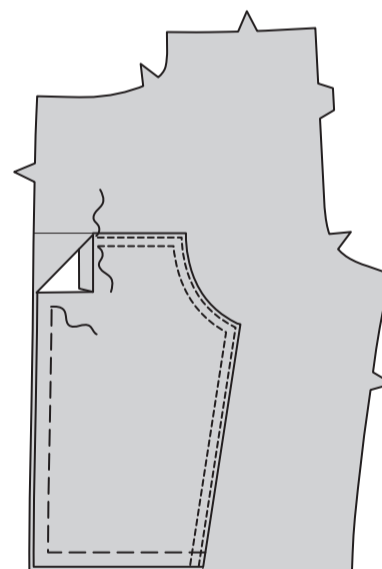
Faites une **PIQÛRE DE SOUTIEN** sur le bord supérieur de chaque pièce du DEVANT (5). Reportez la ligne de piqûre sur l'ENDROIT du devant GAUCHE en utilisant un feutre pour textile soluble dans l'eau OU en bâtissant à la main. Ceci sera utilisé comme un guide pour piquer plus tard la braguette. Pour renforcer le devant GAUCHE, piquez le long de la ligne de couture sur environ 2.5 cm de chaque côté du grand cercle, en piquant à travers le grand cercle. Crantez le devant GAUCHE sur le grand cercle renforcé, en veillant à ne pas cranter à travers la piqûre. La piqûre de soutien n'apparaîtra pas dans les croquis suivants.



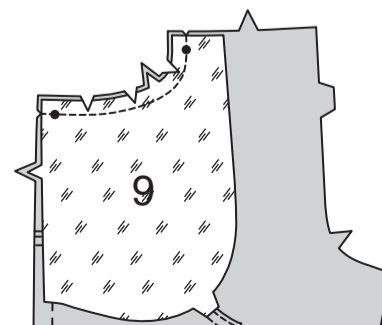
Piquez la PIÈCE DU DEVANT (6) le long de la ligne de couture sur toutes les coutures sauf la couture latérale et les bords inférieurs. Pour faire un onglet sur chaque extrémité du bord arrondi, retournez la valeur de couture vers l'INTÉRIEUR perpendiculairement ; pressez. Repliez les bords non finis restants le long de la piqûre ; pressez.



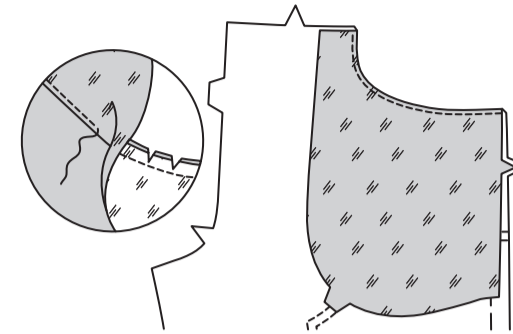
Épinglez la pièce sur le devant, ayant les bords pressés le long de la ligne d'emplacement et les bords non finis au même niveau. Bâtissez ensemble les bords non finis. Faites une **DOUBLE SURPIQÛRE** sur les bords pressés.



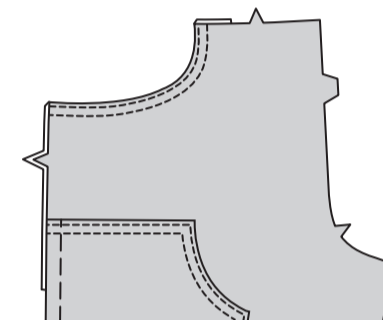
ENDROIT CONTRE ENDROIT et ayant les bords non finis au même niveau, épinglez la PAREMENTURE DE POCHE (9) sur le devant, en faisant coïncider les petits cercles. Piquez le bord arrondi à simple encoche. Recoupez la couture ; crantez les courbes.



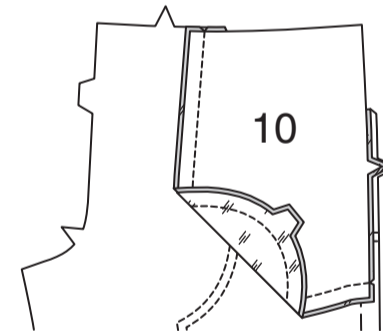
**FACULTATIF : SOUS-PIQUEZ** la parementure de poche en pressant la parementure et la couture à l'opposé du devant, en piquant à travers la parementure et les valeurs de couture près de la couture, aussi loin que possible. Retourner uniformément la parementure vers l'INTÉRIEUR est plus facile en faisant une sous-piqûre.



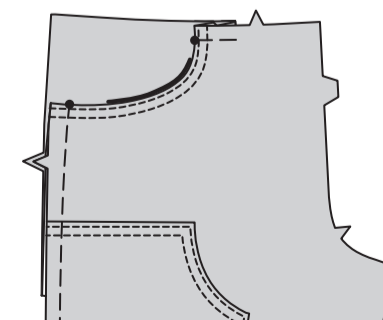
Retournez la parementure vers l'INTÉRIEUR ; pressez. Faites une **DOUBLE SURPIQÛRE** sur le bord fini vers l'EXTÉRIEUR.



Sur l'ENVERS, ENDROIT CONTRE ENDROIT, épinglez la pièce du CÔTÉ DEVANT ET POCHE (10) sur la parementure de poche, ayant les bords non finis au même niveau. Piquez le bord à double encoche, comme illustré, en maintenant le devant libre.



Sur l'ENDROIT, superposez le devant au côté devant et poche, en faisant coïncider les petits cercles et ayant les bords non finis au même niveau ; épinglez. Bâtissez les bords du côté et supérieur.



**NOTE :** Piquez la fermeture à glissière en utilisant un pied à fermeture réglable, S'il faut raccourcir la fermeture à glissière, il sera plus facile de le faire une fois posée.

**A** – Piquez les pièces du devant ensemble au niveau du milieu de devant entre le grand cercle et l'encoche, en piquant au point arrière sur chaque extrémité.

**B** – Repliez le bord de l'ouverture du devant DROIT sur la ligne de pliure ; pressez.

**C** - Placez la fermeture fermée (vers le haut) sous le bord de l'ouverture du devant DROIT, ayant le bord pressé près des dents de la fermeture et l'arrêt de fermeture sur le petit cercle. En utilisant un pied à fermeture, bâtissez près du bord pressé.

**D** – Pliiez la BRAGUETTE DROITE (8) sur la ligne de pliure, ENVERS CONTRE ENVERS et ayant les bords non finis au même niveau. Pressez.

Bâtissez les bords non finis.

**E** – Sur l'ENVERS, épinglez la braguette droite sur le bord de l'ouverture du devant droit (par-dessus la fermeture), en faisant coïncider les encoches et les petits cercles, ayant les bords non finis au même niveau. Bâtissez le long du bâti précédent pour la fermeture à glissière.

**F** - Sur l'ENDROIT, en utilisant un pied à fermeture, piquez près du bord pressé du devant à travers toute l'épaisseur.

**G** – Pour finir le bord arrondi sans encoche de la PAREMENTURE DE BRAGUETTE GAUCHE (7), piquez à 6 mm du bord non fini, rentrez le long de la piqûre et piquez, OU piquez au point zigzag par-dessus le bord OU surjetez par-dessus le bord.

Épinglez la parementure de braguette sur le bord de l'ouverture du devant gauche, en faisant coïncider les encoches et les grands cercles. Piquez, en arrêtant au grand cercle. Recoupez. **SOUS-PIQUEZ** la parementure de braguette. Retournez la parementure vers l'INTÉRIEUR.

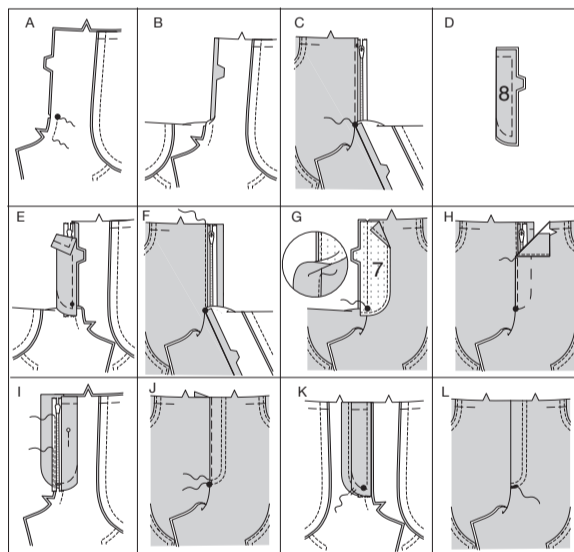
**H** - Superposez le devant gauche au droit, en faisant coïncider les milieux. Bâtissez près du bord à travers toute l'épaisseur.

**I** - Épinglez la braguette DROITE en l'écartant. Dépliez la parementure de braguette. Épinglez le ruban de la fermeture restant sur la parementure de braguette, en maintenant le devant GAUCHE libre. En utilisant un pied à fermeture, piquez sur place près des dents et au centre du ruban de la fermeture.

**J** - Rabattez la parementure. Sur l'ENDROIT, surpiquez le devant GAUCHE le long de la ligne de piqûre, en maintenant la braguette DROITE libre. Surpiquez de nouveau à 6 mm dans la première piqûre.

**K** – Retournez la braguette DROITE en place. Sur l'ENVERS, fixez à la main la braguette et la parementure ensemble sur le bord inférieur, comme illustré. Recoupez l'excédent de la fermeture au même niveau que le bord inférieur de la braguette, si nécessaire.

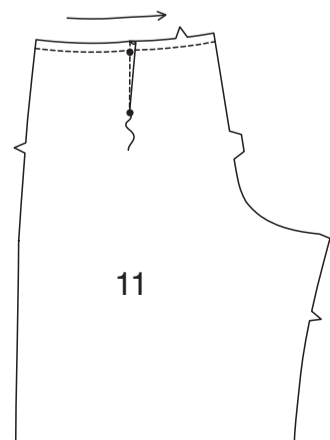
**L** - Si vous désirez, sur l'ENDROIT, piquez une barrette de renfort sur l'extrémité inférieure de la braguette à travers toute l'épaisseur.



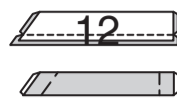
Pour faire la pince sur chaque pièce du DOS (11), pliez le tissu à travers le centre de la pince, en amenant les lignes pointillées et les petits cercles l'un sur l'autre. Sur l'ENVERS, placez les épingles PERPENDICULAIREMENT aux lignes pointillées. Piquez la pince de l'extrémité la plus large à la pointe.

**ASTUCE** - pour empêcher la formation d'une « bulle » à la pointe, faites les derniers points exactement sur la pliure et laissez les bouts du fil assez longs pour les nouer. NE piquez PAS au point arrière à la pointe. Pressez la pince à plat le long de la piqûre pour « intégrer » les points, puis pressez vers le milieu du dos.

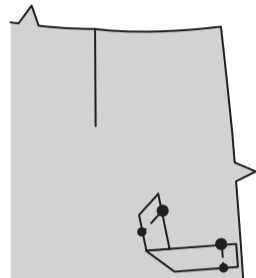
Faites une **PIQÛRE DE SOUTIEN** sur le bord supérieur dans le sens des flèches, en piquant à travers la pince.



Pliiez la BOUCLE (12) en deux dans le sens de la longueur, ENDROIT CONTRE ENDROIT et ayant les bords non finis au même niveau. Piquez le long bord en couture de 6 mm. Retournez la boucle à l'ENDROIT ; pressez. Bâtissez ensemble les bords non finis.



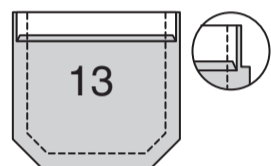
Sur l'ENDROIT, bâtissez le bord droit de la boucle sur le bord du côté du dos droit, en faisant coïncider les petits et les grands cercles, ayant les bords non finis au même niveau. Retournez l'extrémité libre de la boucle sous la partie attachée. En faisant coïncider les petits et les grands cercles, épinglez la ligne de couture sur la ligne d'emplacement. Bâtissez.



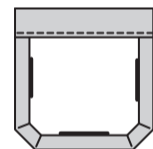
Rentrez au fer 6 mm sur le bord non fini supérieur de chaque pièce de la POCHE (13).

Retournez le bord supérieur vers l'EXTÉRIEUR le long de la ligne de pliure, en formant une parementure.

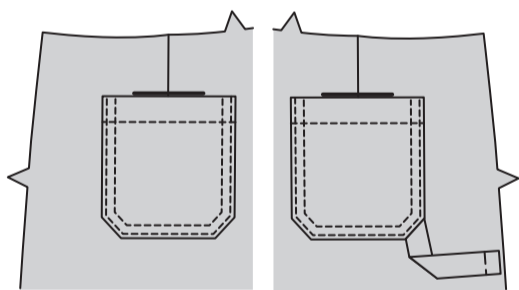
Piquez le long de la ligne de couture sur les bords non finis. Recoupez les valeurs de couture du côté dans la zone de la parementure à 6 mm.



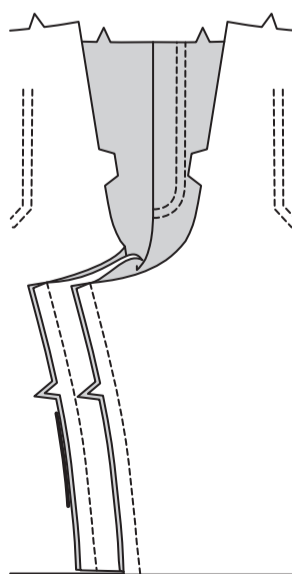
Retourner les coins l'ENDROIT, en retournant la parementure vers l'ENVERS. Pressez, en rentrant au fer les bords non finis le long de la piqûre. Piquez la parementure près du bord intérieur pressé.



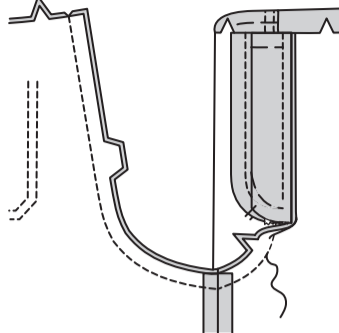
Sur l'ENDROIT, épinglez la poche sur la pièce du dos le long de la ligne d'emplacement, ayant la poche droite par-dessus la boucle, comme illustré. Faites une **DOUBLE SURPIQÛRE** sur les bords du côté et inférieur.



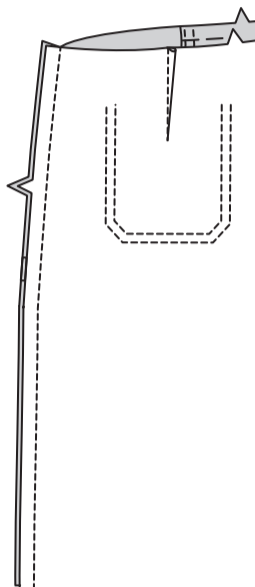
Piquez le devant et le dos ensemble sur les bords intérieurs de la jambe.



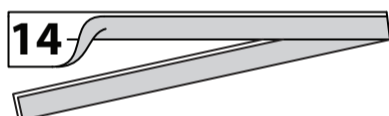
Épinglez la couture du milieu du dos et le reste de la couture du milieu du devant, en faisant coïncider les coutures intérieures de la jambe. Piquez en raccordant avec la piqûre précédente sur le devant, en piquant au point arrière sur chaque extrémité. Pour renforcer la couture, piquez de nouveau par-dessus la première piqûre.



Piquez le dos et le devant sur les coutures latérales.



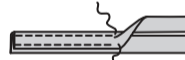
Pliiez le PASSANT (14) en deux dans le sens de la longueur, ENVERS CONTRE ENVERS. Pressez, en marquant un pli.



Dépliez les longs bords du passant et retournez-les vers l'ENVERS de sorte qu'ils se rejoignent sur le pli. Pressez.



Pliiez le passant en deux dans le sens de la longueur, en amenant les bords pressés l'un sur l'autre. Piquez près des deux longs bords.

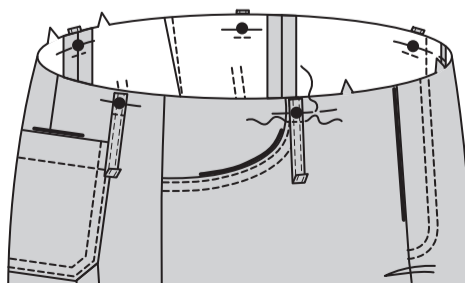


Coupez le passant en cinq morceaux de 10 cm de longueur chacun. Rentrez au fer 1.3 cm sur une extrémité de chaque passant.



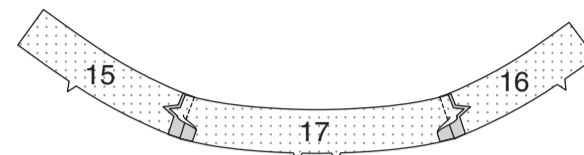
Sur l'ENDROIT, centrez et épinglez les bords non pressés des passants sur le bord supérieur du pantalon par-dessus les grands cercles, ayant les bords non finis au même niveau. Bâtissez.

Piquez à 2.5 cm de la partie supérieure.



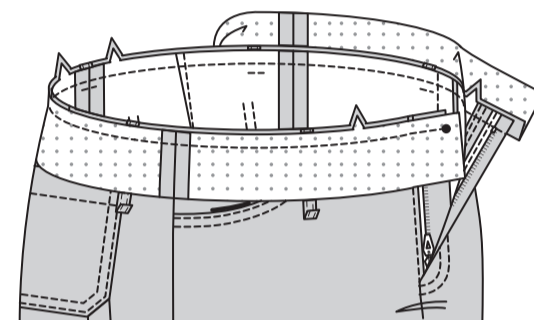
**NOTE :** Vous avez coupé deux pièces de la ceinture devant gauche, deux de la ceinture devant droit et deux de la ceinture dos. Une de chacune sera entoillée et piquée sur l'endroit du short. Les pièces restantes seront utilisées pour les parementures et une fois fini le vêtement, elles seront sur l'envers du short, vers votre corps.

Piquez les pièces de la CEINTURE DEVANT DROIT (15) et de la CEINTURE DEVANT GAUCHE (16) sur la CEINTURE DOS (17) sur les côtés, en faisant coïncider les encoches.



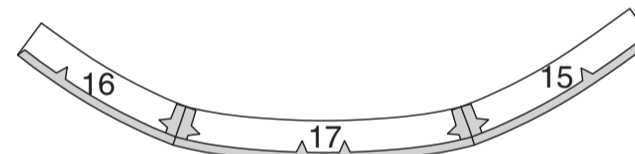
Épinglez la ceinture sur le pantalon, en faisant coïncider les milieux et les coutures latérales, en soutenant le côté de devant pour ajuster. Les bords du devant de la ceinture seront étendus 1.5 cm au-delà des bords finis du short. Bâtissez. Piquez.

Recoupez la couture ; pressez vers la ceinture.

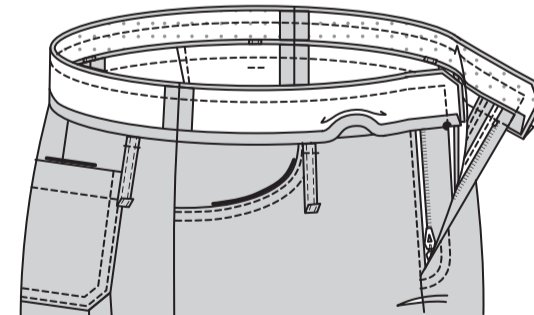


Piquez les pièces de la parementure de ceinture ensemble sur les côtés. Rentrez 1.3 cm sur le bord à encoche. Pressez, en répartissant l'ampleur le long des courbes.

**ASTUCE** – Piquez à 1.3 cm du bord à encoche et utilisez comme un guide pour repassage.



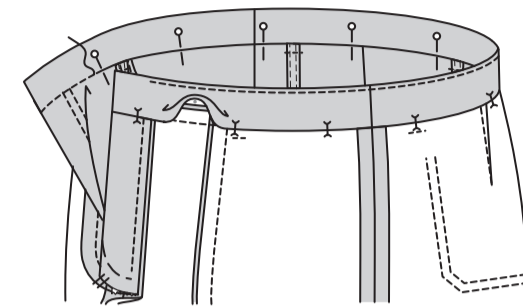
ENDROIT CONTRE ENDROIT et ayant les bords non finis au même niveau, épinglez la parementure sur la ceinture, en faisant coïncider les milieux et les coutures latérales. Piquez ensemble les bords non finis, en piquant les extrémités le long de la ligne de couture sur les bords du devant, comme illustré, en veillant à ne pas saisir les dents de la fermeture. Recoupez la couture et biaisez les coins.



**SOUS-PIQUEZ** la parementure aussi loin que possible. Retournez la parementure vers l'intérieur ; pressez.

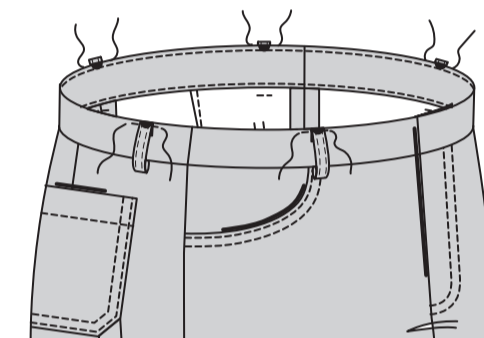
Épinglez le bord pressé à 3 mm par-dessus la couture, en plaçant les épingles sur l'endroit.

Sur l'endroit, **PIQUEZ DANS LE SILLON** ou la « rainure de la couture », en enlevant les épingles au fur et à mesure que vous vous en rapprochez.

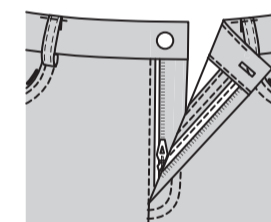


Centrez et épinglez les extrémités pressées des passants par-dessus les grands cercles, ayant les bords supérieurs au même niveau.

Piquez le bord sur les passants près du bord supérieur.



Faites la boutonnière sur la marque de l'extrémité gauche de la ceinture. Cousez le bouton sur le petit cercle de l'extrémité droite.



Rentrez au fer une valeur de couture de 1.5 cm sur le bord inférieur du short.

Pour faire un ourlet étroit, repliez le bord non fini pour rejoindre le pli.

Pressez.

Piquez l'ourlet en place.

