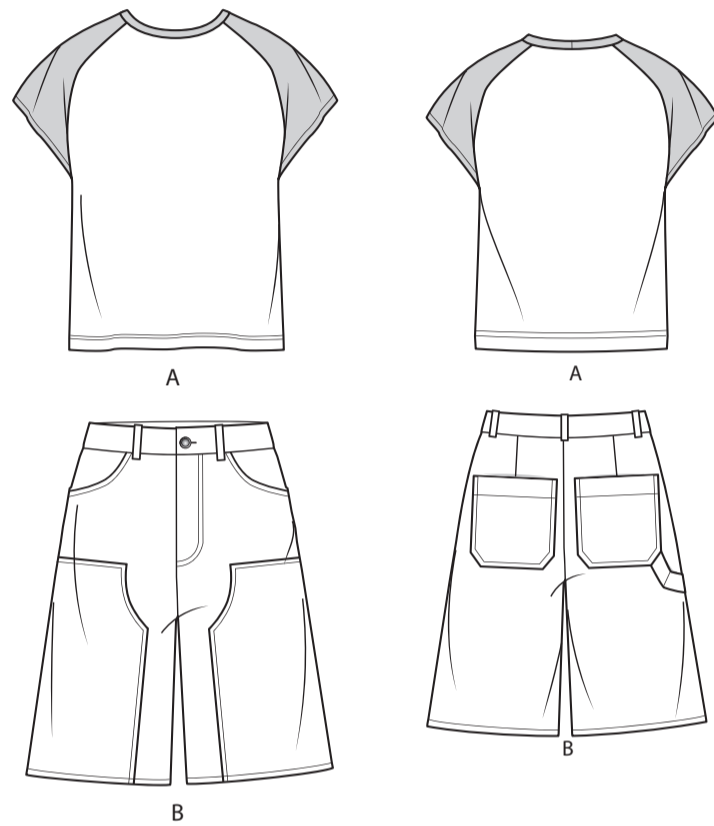




SCANNEN SIE DEN QR-CODE FÜR EIN SCHRITT-FÜR-SCHRITT-VIDEO-TUTORIAL

@happilydressed



MUSTERMARKIERUNGEN

FADENLAUF: Legen Sie die Linie auf den geraden Fadenlauf des Stoffes, parallel zur Webkante oder zum Stoffbruch.

FALTLINE: Legen Sie die Linie auf den Stoffbruch.

KNOPFLOCHMARKIERUNG: Gibt die genaue Länge und Platzierung der Knopflöcher an.

KNOPFMARKIERUNG: Zeigt die Platzierung der Knöpfe an.

KERBEN UND SYMBOLE: Für passende Nähte und Ausführdetails.

Bezeichnet die Brustlinie, die Taillinie, die Hüfte und/oder den Bizeps. Die Maße beziehen sich auf den Umfang des fertigen Kleidungsstücks (Körpermaß + Trageerleichterung + Design-Erleichterung). Passen Sie das Schnittmuster bei Bedarf an. Die Maße schließen Falten, Biesen, Abnäher und Nahtzugaben aus.

NAHTZUGABE: 1.5 cm enthalten, sofern nicht anders angegeben, aber nicht auf dem Gewebe aufgedruckt.

GEGEBENENFALLS ANPASSEN

Verlängern oder verkürzen Sie an den Anpassungslinien (=) oder an den auf dem Muster angegebenen Stellen. Wenn eine größere Länge hinzugefügt wird, müssen Sie eventuell zusätzlichen Stoff kaufen.

ZUM VERKÜRZEN: Falten Sie entlang der Anpassungslinie. Machen Sie eine Falte mit der Hälfte der benötigten Menge. Aufkleben.

ZUM VERLÄNGERN: Schneiden Sie zwischen den Anpassungslinien. Verteilen Sie den Betrag nach Bedarf, halten Sie die Kanten parallel. Kleben Sie über das Papier.

Wenn die Änderungslinien nicht auf dem Gewebe liegen, verlängern oder kürzen Sie an der unteren Kante.

SCHNEIDEN UND MARKIEREN

SCHRUMPFEN Sie den **STOFF**, wenn er nicht als vorgeschrumpt gekennzeichnet ist. Drücken Sie.

KREISEN Sie die **ZEICHNUNG** für Modell, Größe, Stoffbreite. Verwenden Sie das Auflageplan **MIT STRICHRICHTUNG** für Stoffe mit Einwegmustern, Strichrichtung, Flor oder Oberflächenschattierung. Da die meisten Maschenwaren Oberflächenschattierungen aufweisen, wird ein Auflageplan mit Strichrichtung verwendet.

Für **DOPPELTE DICKE (MIT STOFFBRUCH)** - falten Sie den Stoff rechts auf rechts.

***DOPPELTE DICKE (OHNE STOFFBRUCH)** - Für Stoffe mit Strichrichtung falten Sie den Stoff quer, rechts auf rechts. Markieren Sie wie gezeigt. Schneiden Sie entlang der Querfalte des Stoffes (A). Drehen Sie die obere Lage um 180°, so dass die Pfeile in die gleiche Richtung zeigen, und legen Sie über die untere Lage, rechts auf rechts (B).

Für **EINZELNE DICKE** - legen Sie den Stoff mit der rechten Seite nach oben. (Für Pelzflor-Stoffe legen Sie die Florseite nach unten.)

★ Schneiden Sie zuerst die anderen Teile aus, so dass genügend Stoff zum Zuschneiden dieses Teils vorhanden ist. Öffnen Sie den Stoff. Schneiden Sie bei "Schnitt 1"-Teilen das Teil einmal auf einer einzelnen Dicke mit der Stoffseite nach oben auf der rechten Seite des Stoffes zu.

Das Schnittmuster kann Schnittlinien für mehrere Größen enthalten. Wählen Sie die richtige Schnittlinie oder die Schnittmesterteile für Ihre Größe aus.

Legen Sie vor dem **SCHNEIDEN** alle Teile entsprechend dem Auflageplan auf den Stoff. Stecken Sie. (**Die Auflagepläne zeigen die ungefähre Position der Schnittmesterteile; die Position kann je nach Schnittmustergröße variieren.**) Schneiden Sie **GENAU** aus, indem Sie die Kerben nach außen schneiden.

Bevor Sie das Schnittmuster entfernen, **ÜBERTRAGEN SIE DIE MARKIERUNGEN** und Konstruktionslinien auf die linke Seite des Stoffes, indem Sie die Methode mit Nadel und Kreidestift oder Pauspapier und Schneiderrad verwenden. Markierungen, die auf der rechten Seite des Stoffes benötigt werden, sollten Faden nachgezeichnet werden.

HINWEIS: Kästchen mit gestrichelten Linien (a! b! c!) in den Auflageplänen stellen Teile dar, die nach den angegebenen Maßen geschnitten wurden.

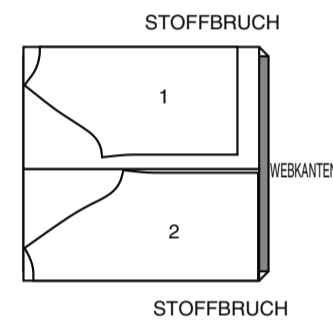
ZUSCHNITTPLÄNE

RECHTE MUSTERSEITE	LINKE MUSTERSEITE	RECHTE STOFFSEITE	LINKE STOFFSEITE

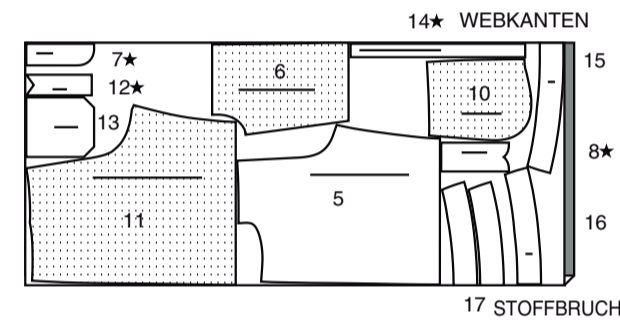
T-SHIRT

Teile 1 2

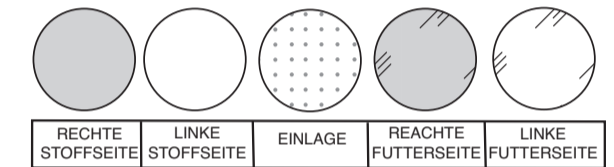
150CM
MIT STRICHRICHTUNG
ALLE GRÖSSEN



150CM
MIT STRICHRICHTUNG
ALLE GRÖSSEN

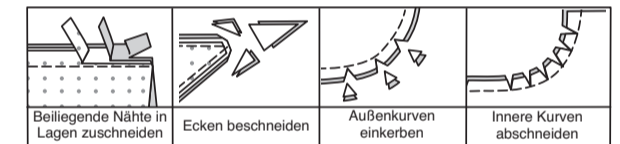


**NÄHINFORMATIONEN
STOFFSCHLÜSSEL**



NAHTZUGABEN

Es sind 1.5 cm Nahtzugaben im Schnittmuster berücksichtigt, sofern nicht anders angegeben.



STECKEN UND ANPASSEN

Stecken oder heften Sie die Nähte **RECHTS AUF RECHTS**, wobei die Kerben übereinstimmen. Passen Sie das Kleidungsstück an, bevor Sie die Hauptnähte nähen.

BÜGELN.

Bügeln Sie die Nahtzugaben flach; öffnen Sie sie dann, sofern nicht anders angegeben. Schneiden Sie, wo nötig, ein, damit sie flach liegen.

GLOSSAR

Die in den Nähanleitungen **FETT** gedruckten Nähverfahren werden im Folgenden beschrieben.

DOPPELT ABSTEPPEN- Nähen Sie auf der **AUSSENSEITE** dicht an der fertigen Kante oder Naht. Nochmals 6 mm unterhalb des ersten Stiches nähen.

FESTSTEPPEN- Nähen Sie 1.3 cm von der Schnittkante in Richtung der Pfeile. Diese Naht verbleibt dauerhaft, um ein Dehnen an gebogenen Kanten zu verhindern. (Wird nur in der ersten Abbildung gezeigt).

IN DER RILLE NÄHEN - Nähen Sie auf der **AUSSENSEITE** des Kleidungsstücks in der durch die Naht gebildeten Rille. Achten Sie darauf, dass Sie alle darunter liegenden Lagen mit der Naht erfassen.

UNTERSTEPPEN - Bügeln Sie den Besatz und die Naht vom Kleidungsstück weg und nähen Sie durch den Besatz und die Nahtzugaben dicht an der Naht.



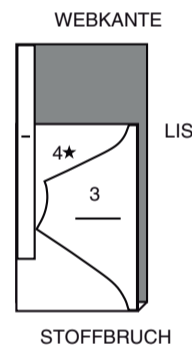
SCANNEN SIE DEN QR-CODE FÜR EIN SCHRITT-FÜR-SCHRITT-VIDEO-TUTORIAL

@happilydressed

KONTRAST (NACKENBAND, ÄRMEL)

Teile 3 4

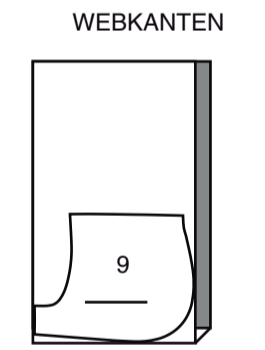
150CM
MIT STRICHRICHTUNG
ALLE GRÖSSEN



FUTTER

Teile 9

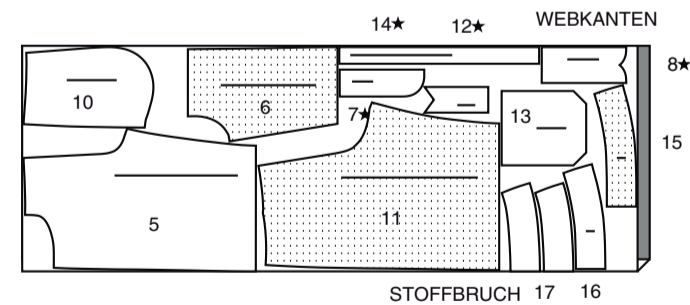
115CM
OHNE STRICHRICHTUNG
ALLE GRÖSSEN



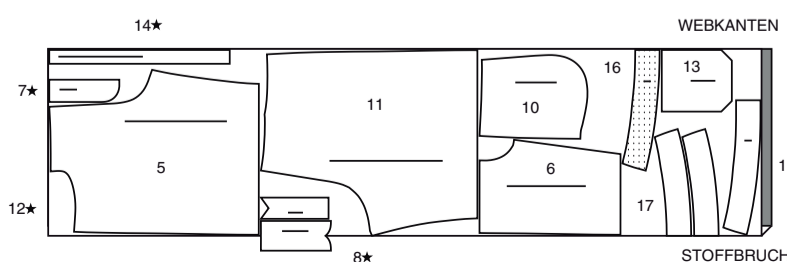
SHORTS B

Teile 5 6 7 8 10 11 12 13 14 15 16 17

115CM
MIT STRICHRICHTUNG
GRÖSSEN 34 36



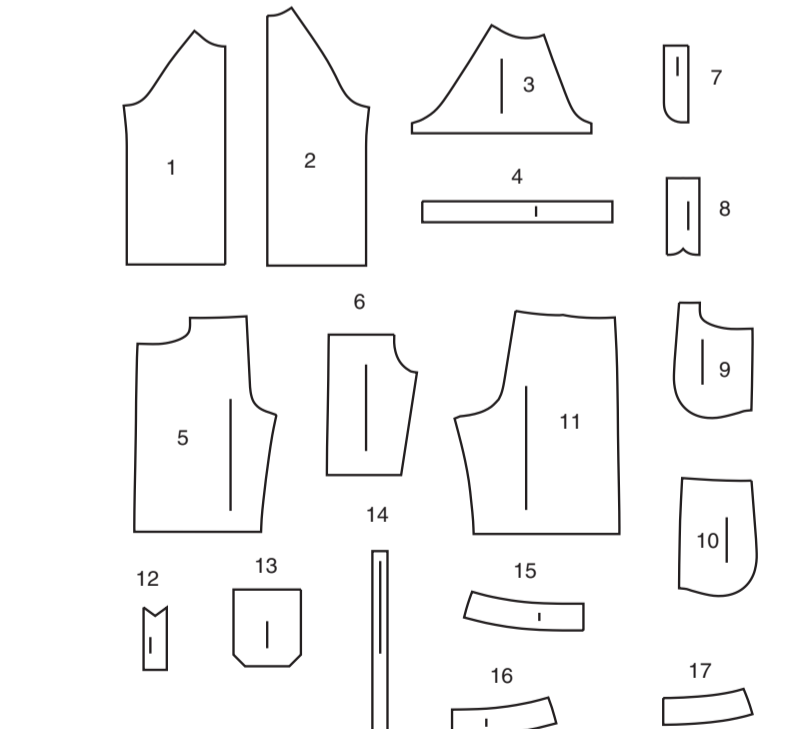
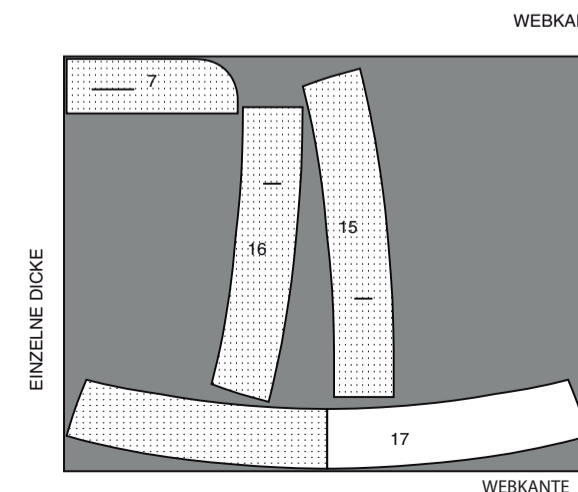
115CM
MIT STRICHRICHTUNG
GRÖSSEN 38 40 42 44 46 48 50 52



EINLAGE

Teile 7 15 16 17

51CM
ALLE GRÖSSEN



- 1 VORDERTEIL - A
- 2 RÜCKENTEIL - A
- 3 ÄRMEL - A
- 4 AUSSCHNITTBAND - A
- 5 VORDERTEIL - B
- 6 VORD. AUFNÄHER- B
- 7 LINKER HOSENSCHLITZBESATZ - B
- 8 RECHTER HOSENSCHLITZ - B
- 9 RÜCKW. BESATZ - B
- 10 SEITL. VORDERTEIL UND TASCHEN - B
- 11 RÜCKENTEIL - B
- 12 SCHLAUFE - B
- 13 GESÄSSTASCHE - B
- 14 TRÄGER - B
- 15 RECHTER VORD. BUND- B
- 16 LINKER VORD. BUND- B
- 17 RÜCKW. BUND- B

EINFACH DIE BESTEN NÄHTECHNIKEN...

FÜR STRICKWAREN

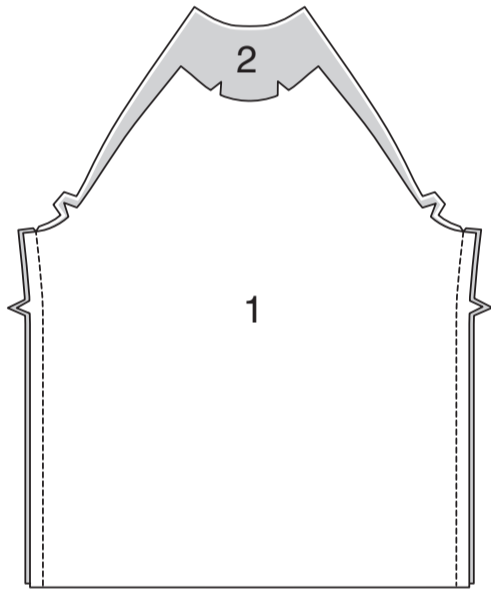
- Verwenden Sie eine Kugelspitze oder eine Stretchnadel.
- Dehnbare Strickwaren brauchen Nähte, die so geschmeidig sind, dass sie mit dem Stoff "nachgeben". Sie können sie mit Geradstichen (die den Stoff beim Nähen leicht dehnen), schmalen Zickzackstichen, oder einem der in vielen herkömmlichen Maschinen eingebauten Stretchstiche oder mit Ihrem Serger nähen.
- Manche Strickwaren müssen beim Nähen nur wenig oder gar nicht gebügelt werden.
- Verwenden Sie die entsprechende Temperatureinstellung. Bügeln Sie nur leicht oder verwenden Sie Dampf. Die Schnittkanten des Saums und der Besätze bleiben offen, es sei denn, Sie verwenden einen Serger.
- Verwenden Sie für einen doppelt genähten Saum eine Zwillingsnadel der Nähmaschine.

DIE SCHNITTEILE WERDEN BEI DER ERSTEN VERWENDUNG DURCH NUMMERN GEKENNZEICHNET.

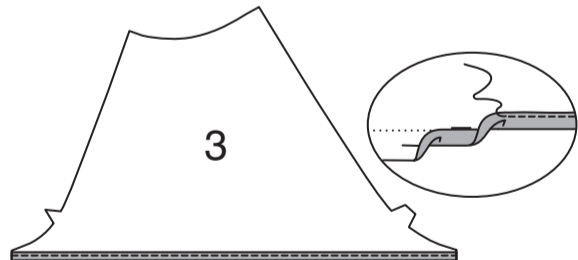
NÄHEN SIE DIE NÄHTE RECHTS AUF RECHTS, SOFERN NICHT ANDERS ANGEGBEN.

T-SHIRT A

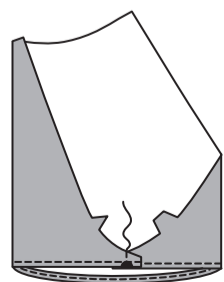
Nähen Sie das VORDERTEIL (1) an das RÜCKENTEIL (2) an den Seiten.



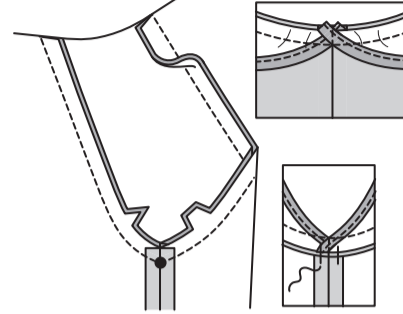
Bügeln Sie unter einen 1.5 cm Saumzugabe an der Unterkante des ÄRMELS (3). Um einen schmalen Saum zu bilden, stecken Sie die Schnittkante unter die Falte; bügeln Sie. Nähen Sie dicht an der inneren gebügelten Kante.



Lappen Sie das vordere Ende des Ärmels über das Rückenteil, wobei die großen Punkte übereinstimmen. Nähen Sie entlang der Nahtlinie des Unterarms.



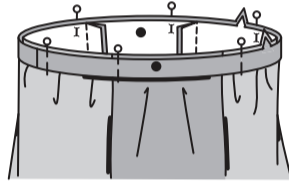
Stecken Sie den Ärmel auf den vorderen und rückwärtigen Armausschnitt, wobei die Kerben und die großen Punkte übereinstimmen. Drehen Sie die freien Enden des Ärmels zur Armlochkante, so dass die gesäumten Enden mit der unversäuberten Armlochkante übereinstimmen und die restlichen Enden des Ärmels etwas über die Armlochkanten hinausragen. Beschneiden Sie die Enden des Ärmels gleichmäßig mit der unversäuberten Armlochkante. Nähen Sie. Wenden Sie die Nahtzugabe zum T-Shirt und heften Sie sie an die Seitennaht. **TIPP:** Wenn Sie möchten, nähen Sie das Armloch vor dem Heften der Nahtzugabe 6 mm von der ersten Naht innerhalb der Nahtzugabe entfernt; beschneiden Sie dicht an der zweiten Naht.



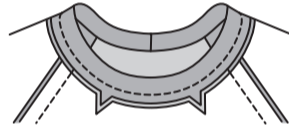
Nähen Sie die eingekerbten Enden des NACKENBANDES (4). Falten Sie das Nackenband der Länge nach zur Hälfte, sodass die Schnittkanten gerade sind. Stecken.



Stecken Sie auf der AUSSENSEITE das Nackenband an der Halskante, wobei die Mitten und die kleinen Punkte übereinstimmen.



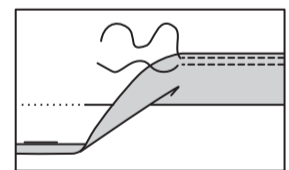
Nähen Sie eine 1 cm lange Naht und dehnen Sie das Band dabei, damit es passt. Bügeln Sie die Nähte zum T-Shirt und bügeln Sie das Band nach außen.



Steppen Sie auf der AUSSENSEITE das T-Shirt dicht an der Halsnaht knappkantig.

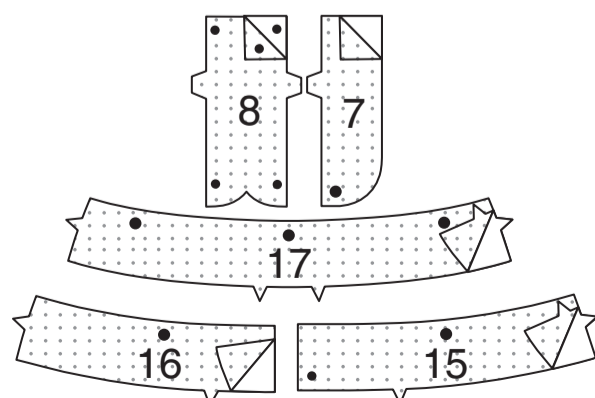


Bügeln Sie eine 3.8 cm Saumzugabe an der Unterkante des T-Shirts nach unten. Bügeln Sie unter 6 mm an der inneren Schnittkante. **STEPPEN** Sie **DOPPELT** den Saum **AB**.

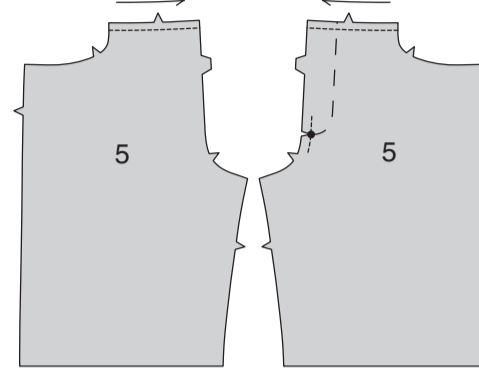


SHORTS B

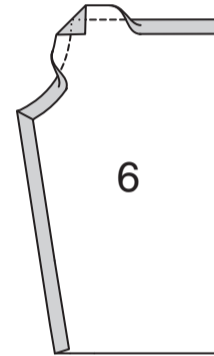
Stecken Sie die Einlage auf die linke Seite jedes passenden STOFFABSCHNITTES. Bügeln Sie gemäß den Anweisungen des Herstellers.



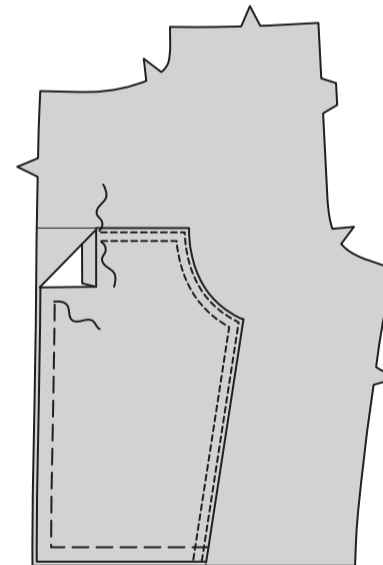
STEPPEN Sie die Oberkante jedes VORDERTEILS (5) **FEST**. Übertragen Sie die Nahtlinie mit einem wasserlöslichen Stoffmarkierungsstift ODER mit der Hand auf die LINKE AUSSENSEITE des Vorderteils. Dies dient später als Orientierungshilfe für die Schlitznaht. Um das LINKE Vorderteil zu verstärken, nähen Sie entlang der Nahtlinie etwa 2.5 cm auf jeder Seite des großen Punktes, wobei Sie durch den großen Punkt nähen. Schneiden Sie das LINKE Vorderteil an den verstärkten großen Punkt ein, achten Sie darauf, dass Sie nicht durch die Nähte einschneiden. Die Steppnaht wird in den folgenden Abbildungen nicht gezeigt.



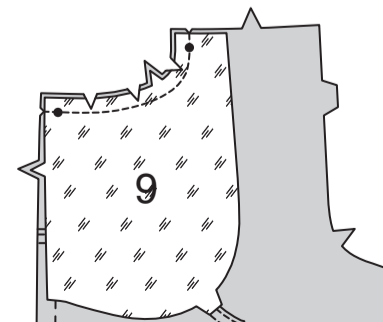
Nähen Sie den VORDEREN AUFNÄHER (6) entlang der Nahtlinie an allen Nähten außer der Seitennaht und den unteren Kanten. Drehen Sie die Nahtzugabe schräg nach INNEN, um die Ecken an beiden Enden der gebogenen Kante auf Gehrung zu bringen; bügeln Sie. Wenden Sie die verbleibenden Schnittkanten entlang der Steppnaht; bügeln Sie.



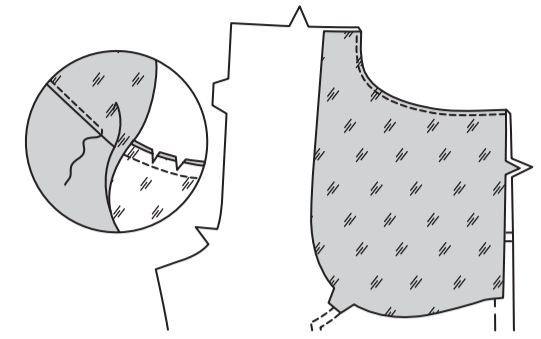
Stecken Sie den Aufnäher auf das Vorderteil, wobei die gebügelten Kanten entlang der Platzierungslinie liegen und die Schnittkanten gleichmäßig verlaufen. Heften Sie die Schnittkanten zusammen. **STEPPEN** Sie **DOPPELT** die gebügelten Kanten **AB**.



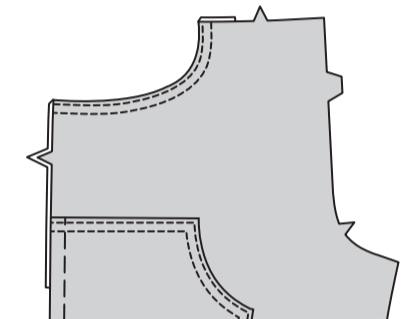
Stecken Sie den TASCHEBESATZ (9) RECHTS AUF RECHTS auf das Vorderteil, wobei die kleinen Punkte übereinstimmen. Nähen Sie die einfach eingekerbte gebogene Kante. Beschneiden Sie die Naht; schneiden Sie die Kurven ein.



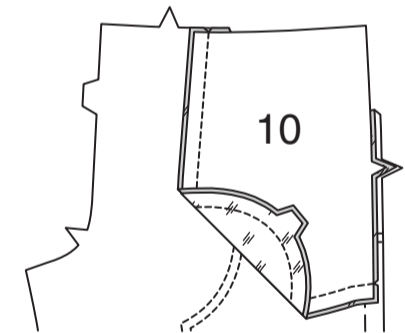
OPTIONAL: STEPPE Sie den Taschenbesatz **UNTER**, indem Sie den Besatz und die Naht von der Vorderseite wegdücken und so weit wie möglich durch den Besatz und die Nahtzugaben in der Nähe der Naht nähen. Das Untersteppen erleichtert es, den Besatz gleichmäßig nach INNEN zu wenden.



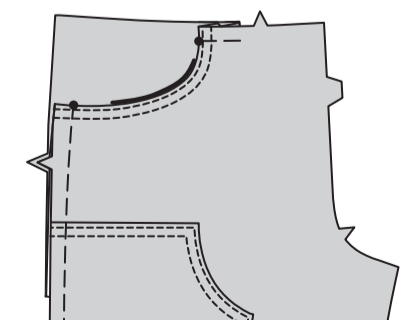
Wenden Sie den Besatz nach INNEN; bügeln Sie. **STEPPE** Sie **DOPPELT** die fertige Kante auf der AUSSENSEITE **AB**.



Stecken Sie auf der INNENSEITE RECHTS AUF RECHTS das SEITL. VORDERTEIL UND TASCHE (10) auf den Taschenbesatz, so dass die Schnittkanten gerade sind. Nähen Sie die doppelt eingekerbte Kante, wie gezeigt, lassen Sie dabei das Vorderteil frei.

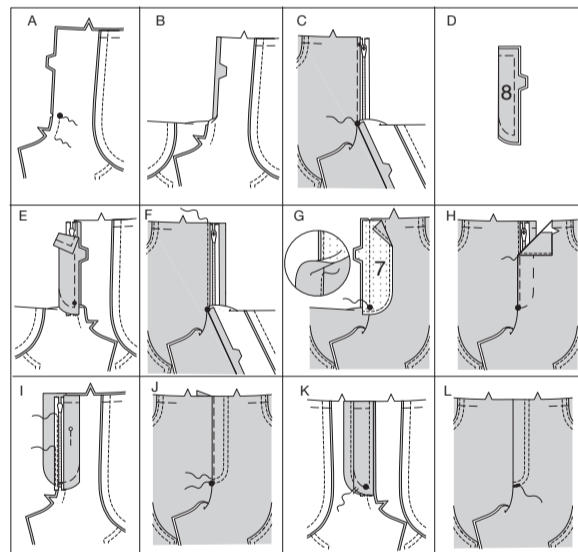


Lappen Sie AUF DER AUSSENSEITE das Vorderteil über das seitliche Vorderteil und die Tasche, wobei die kleinen Punkte übereinstimmen und die Schnittkanten gerade sind; stecken Sie. Heften Sie die Seiten- und Oberkanten.

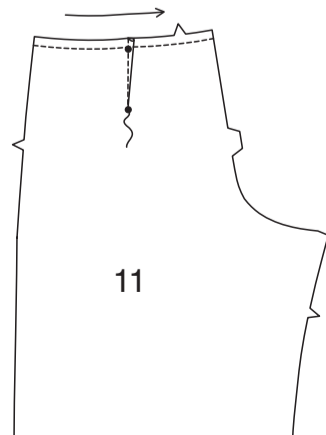


HINWEIS: Nähen Sie den Reißverschluss mit einem verstellbaren Reißverschlussfuß.
Wenn der Reißverschluss gekürzt werden muss, wird er nach dem Einsetzen gekürzt.

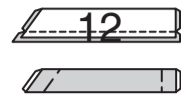
- A** - Nähen Sie die Vorderteile in der vorderen Mitte zwischen dem großen Punkt und der Kerbe zusammen und steppen Sie mit Rückstichen an jedem Ende.
- B** - Schlagen Sie die RECHTE vordere Öffnungskante entlang der Falllinie ein; bügeln.
- C** - Legen Sie den geschlossenen Reißverschluss (mit der Vorderseite nach oben) unter die RECHTE vordere Öffnungskante, so dass die gebügelte Kante dicht an den Reißverschlusszähnen und der Reißverschluss am kleinen Punkt anhält. Heften Sie mit einem Reißverschlussfuß dicht an der gebügelten Kante.
- D** - Falten Sie den RECHTEN HOSENSCHLITZ (8) LINKS AUF LINKS entlang der Falllinie, so dass die Schnittkanten gerade sind. Bügeln Sie. Heften Sie die Schnittkanten.
- E** - Stecken Sie den rechten Hosenschlitz auf der INNENSEITE an die rechte vordere Öffnungskante (über dem Reißverschluss), wobei die Kerben und kleinen Punkte übereinstimmen und die Schnittkanten gleichmäßig sind. Heften Sie entlang der vorherigen Heftung für den Reißverschluss.
- F** - Nähen Sie auf der AUSSENSEITE mit einem Reißverschlussfuß dicht an der gebügelten Kante des Vorderteils durch alle Lagen.
- G** - Um die geschwungene, nicht eingekerbte Kante des LINKEN HOSENSCHLITZES (7) zu versäubern, nähen Sie 6 mm von der Kante entfernt, wenden Sie entlang der Naht und nähen Sie, ODER nähen Sie im Zickzack über die Kante, ODER versäubern Sie die Kante.
- Stecken Sie den Besatz des Hosenschlitzes an der linken vorderen Öffnungskante fest, wobei die Kerben und großen Punkte übereinstimmen. Nähen Sie, endend am großen Punkt. Beschneiden.
- STEPHEN** Sie den Hosenschlitzbesatz **UNTER**. Wenden Sie den Besatz auf die INNENSEITE.
- H** - Lappen Sie das linke Vorderteil über das rechte, wobei die Mittelpunkte übereinstimmen. Heften Sie dicht an der Kante durch alle Dicken.
- I** - Stecken Sie den RECHTEN Hosenschlitz aus dem Weg. Öffnen Sie den Hosenschlitzbesatz. Stecken Sie das restliche Reißverschlussband an den Hosenschlitzbesatz, lassen Sie dabei das LINKE Vorderteil frei. Nähen Sie mit einem Reißverschlussfuß dicht an den Reißverschlusszähnen und entlang der Mitte des Reißverschlussbandes.
- J** - Wenden Sie den Besatz nach unten. Steppen Sie auf der AUSSENSEITE das LINKE Vorderteil entlang der Stepplinie ab, lassen Sie dabei den RECHTEN Hosenschlitz frei. Steppen Sie erneut 6 mm innerhalb der ersten Steppnaht ab.
- K** - Wenden Sie den RECHTEN Hosenschlitz fest zurück. Heften Sie auf der INNENSEITE den Hosenschlitz und den Besatz an der unteren Kante zusammen, wie gezeigt. Schneiden Sie das überschüssige Reißverschlussband ggf. bis zur Unterkante der Schlitz zurück.
- L** - Wenn gewünscht, nähen Sie auf der AUSSENSEITE mit der Maschine einen Riegel über das untere Schlitzende durch alle Dicken.



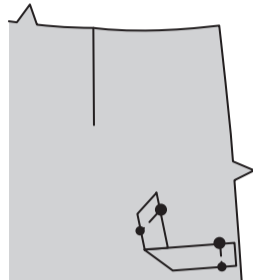
Um Abnäher in jedem RÜCKENTEIL (11) zu machen, falten Sie den Stoff durch die Mitte des Abnäher und bringen dabei gestrichelte Linien und kleine Punkte zusammen. Platzieren Sie auf der INNENSEITE Stecknadeln im RECHTEN Winkel zu den gestrichelten Linien. Nähen Sie den Abnäher vom breiten Ende bis zur Spitze.
TIPP - Um eine "Blase" an der Spitze zu vermeiden, nähen Sie die letzten Stiche direkt auf der Falte und lassen Sie die Fadenenden lang genug, um einen Knoten zu machen. Nähen Sie NICHT an der Spitze mit Rückstichen.
Bügeln Sie den Abnäher entlang der Naht flach, um die Stiche zu "verblenden", und bügeln Sie dann zur hinteren Mitte hin.
STEPHEN Sie die obere Kante in Pfeilrichtung **FEST**, nähen Sie dabei durch den Abnäher.



Falten Sie die SCHLAUFE (12) der Länge nach zur Hälfte RECHTS AUF RECHTS, sodass die Schnittkanten gerade sind. Nähen Sie die lange Kante mit einer 6 mm langen Naht. Drehen Sie die Schlaufe mit der RECHTEN Seite nach außen; bügeln Sie.
Heften Sie die Schnittkanten zusammen.



Heften Sie auf der AUSSENSEITE die gerade Kante der Schlaufe an die Seitenkante des rechten Rückenteils, wobei die kleinen und großen Punkte übereinstimmen und die Schnittkanten gerade halten.
Wenden Sie das freie Ende der Schlaufe unter den befestigten Teil. Stecken Sie die Nahtlinie passend zu den kleinen und großen Punkten auf die Platzierungslinie. Heften.

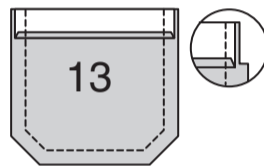


Bügeln Sie unter 6 mm an oberen Schnittkante jeder TASCHEN (13).

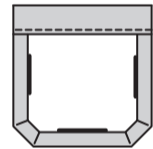
Drehen Sie die obere Kante entlang der Faltenlinie nach AUSSEN, so dass ein Besatz entsteht.

Nähen Sie entlang der Nahtlinie an den Schnittkanten.

Beschneiden Sie die seitlichen Nahtzugaben im Bereich des Besatzes auf 6 mm.

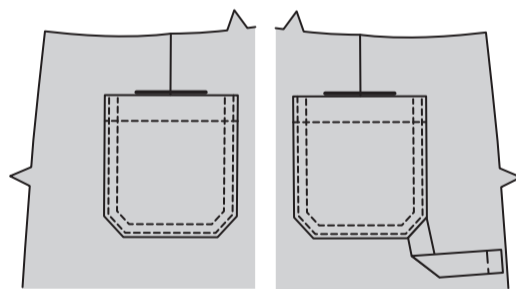


Drehen Sie die Ecken RECHTS nach außen und wenden Sie den Besatz auf die LINKE Seite. Bügeln Sie unter die Schnittkanten entlang der Naht. Nähen Sie den Besatz dicht an der inneren gebügelten Kante.

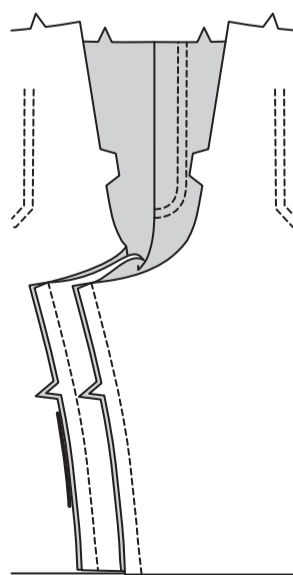


Stecken Sie die Tasche auf der AUSSENSEITE entlang der Platzierungslinie auf das Rückenteil, wobei die rechte Tasche über der Schlaufe liegt, wie gezeigt.

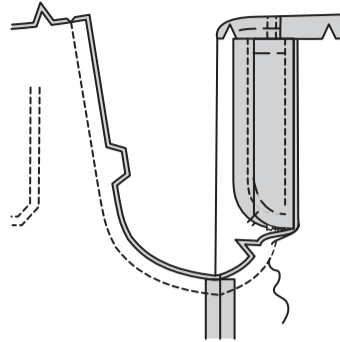
STEPHEN Sie **DOPPELT** die Seiten- und Unterkanten **AB**.



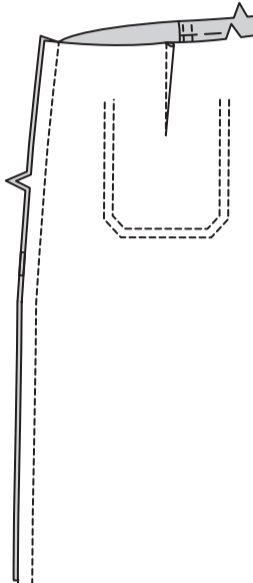
Nähen Sie Vorder- und Rückenteil an der inneren Beinkante zusammen.



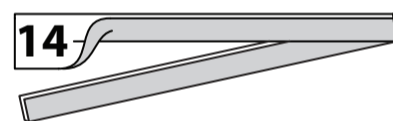
Stecken Sie die hintere Mittelnaht und den Rest der vorderen Mittelnaht, wobei die Innenbeinnähte übereinstimmen. Nähen Sie, indem Sie an die vorherige Naht auf dem Vorderteil anschließen und an beiden Enden zurückerheften.
Zur Verstärkung der Naht nähen Sie erneut über die erste Naht.



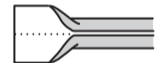
Nähen Sie an den Seitennähten das Rückenteil an das Vorderteil.



Falten Sie den TRÄGER (14) der Länge nach zur Hälfte LINKS AUF LINKS. Bügeln und eine Falte eindrücken.



Öffnen Sie die langen Kanten des Trägers und drehen Sie sie auf die LINKE Seite, so dass sie sich an der Falte treffen. Bügeln Sie.



Falten Sie den Träger der Länge nach zur Hälfte und bringen Sie die gebügelten Kanten zusammen.

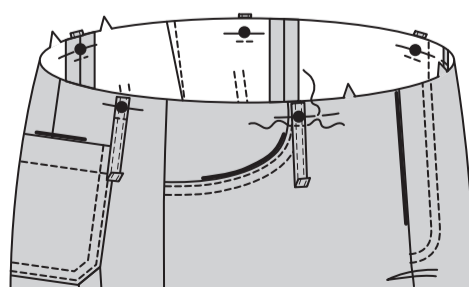
STEPHEN Sie dicht an beiden Längskanten **KNAPPKANTIG**.



Schneiden Sie die Träger in fünf Abschnitte mit einer Länge von je 10 cm.
Bügeln Sie unter 1,3 cm an einem Ende jedes Trägers.

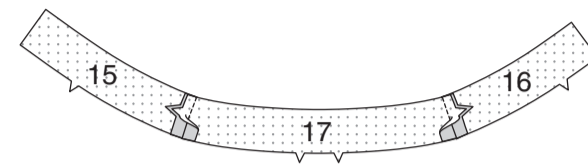


Zentrieren Sie auf der AUSSENSEITE und stecken Sie die nicht gebügelten Kanten der Träger über den großen Punkten, wobei die Schnittkanten gerade sind.
Heften.
Nähen Sie 2.5 cm vom Top entfernt.



HINWEIS: Sie haben zwei linke vordere Bundabschnitte, zwei rechte vordere Bundabschnitte und zwei hintere Bundabschnitte ausgeschnitten. Eines davon wird mit Einlage bedeckt und an die Außenseite der Shorts genäht. Die verbleibenden Abschnitte werden als Besätze verwendet und liegen nach Fertigstellung auf der Innenseite der Shorts, die dem Körper zugewandt ist.

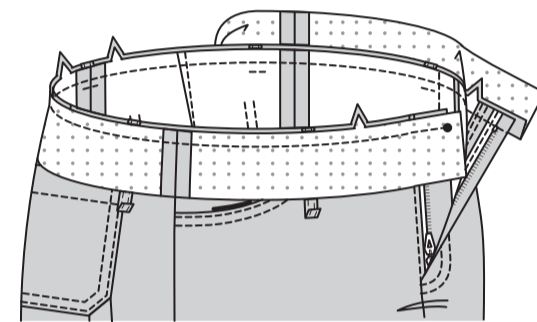
Nähen Sie den RECHTEN VORD. BUND (15) und den LINKEN VORD. BUND (16) an den Seiten an den RÜCKW. BUND (17), wobei die Kerben übereinstimmen.



Stecken Sie den Bund an die Hose, wobei die Mitten und den Seitennähten übereinstimmen, halten Sie dabei das seitliche Vorderteil, damit es anpasst. Die Vorderkanten des Bunds stehen 1.5 cm über die fertigen Kanten der Shorts hinaus). Heften.

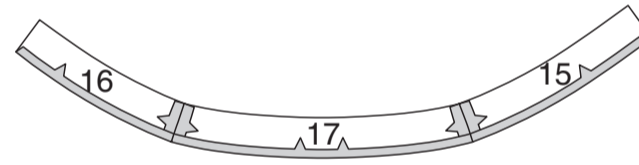
Nähen Sie.

Beschneiden Sie die Naht; bügeln Sie sie zum Bund hin.

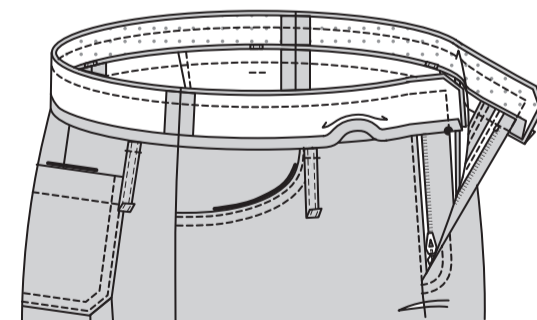


Nähen Sie die Bundbesatzteile an den Seiten zusammen. Schlagen Sie 1.3 cm an der eingekerbten Kante nach unten. Bügeln Sie. Halten Sie dabei die Fülle entlang der Kurven ein.

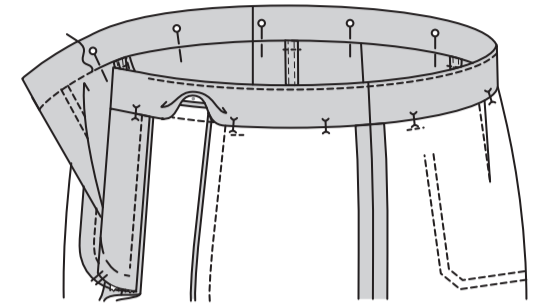
TIPP - Nähen Sie 1.3 cm von der eingekerbten Kante entfernt und verwenden Sie diese als Bügelhilfe.



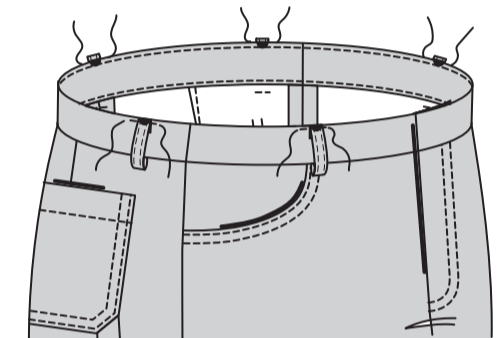
Stecken Sie den Besatz auf den Bund rechts auf rechts, wobei die Mitten und die Seitennähte übereinstimmen. Nähen Sie die Schnittkanten zusammen und nähen Sie die Enden entlang der Nahtlinie an den Vorderkanten, wie gezeigt, wobei Sie darauf achten müssen, dass die Reißverschlusszähne nicht mitgefasst werden.
Beschneiden Sie die Naht und die Ecken.



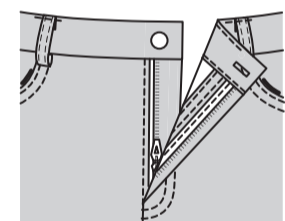
STEPHEN Sie den Besatz so weit wie möglich **UNTER**. Wenden Sie den Besatz nach innen; bügeln Sie.
Stecken Sie die gebügelte Kante der 3 mm über der Naht fest und platzieren Sie die Stecknadeln auf der Außenseite.
NÄHEN Sie auf der AUSSENSEITE **IN DER RILLE** oder "die Nut der Naht" und entfernen Sie die Stecknadeln, sobald Sie sie erreichen.



Zentrieren und stecken Sie die gebügelten Enden der Träger über den großen Punkten, so dass die oberen Kanten gleichmäßig sind.
Steppen Sie Träger dicht an der oberen Kante knappkantig.



Machen Sie ein Knopfloch in das linke Ende des Bunds an der Markierung.
Nähen Sie den Knopf an das rechte Ende am kleinen Punkt.



Bügeln Sie unter 1.5 cm Nahtzugabe an der Unterkante der Shorts.
Um einen schmalen Saum zu bilden, stecken Sie die Schnittkante unter die Falte.
Bügeln Sie.
Nähen Sie den Saum fest.

