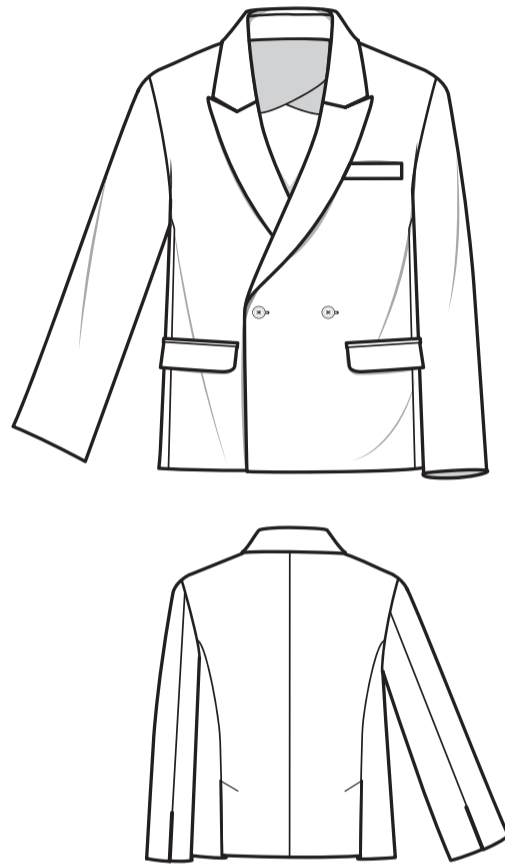
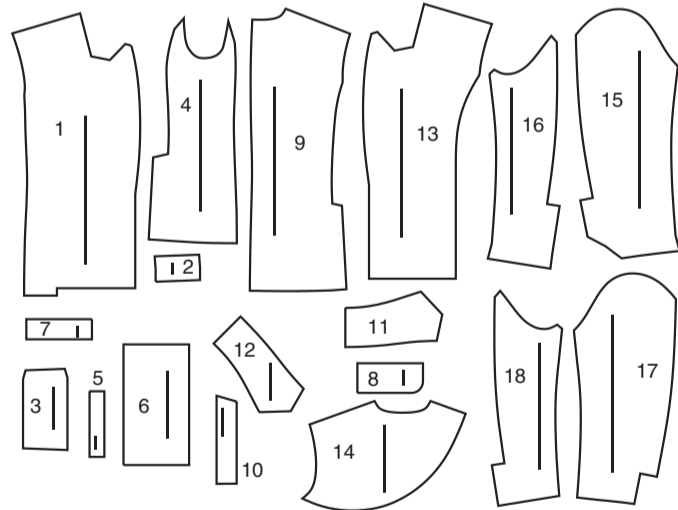




@norrisdantaford



18 PIÈCES DU PATRON



- 1 Devant
- 2 Bordure supérieure
- 3 Poche supérieure
- 4 Côté devant et dos
- 5 Bordure inférieure
- 6 Poche inférieure
- 7 Parementure de poche inférieure
- 8 Rabat
- 9 Dos
- 10 Parementure côté dos
- 11 Dessus de col
- 12 Dessous de col
- 13 Parementure devant
- 14 Parementure dos
- 15 Dessus de manche
- 16 Dessous de manche
- 17 Doublure dessus de manche
- 18 Doublure dessous de manche

MARQUES DU PATRON

→ **FLÈCHE DU DROIT-FIL:** Posez sur le droit-fil du tissu parallèle à la lisière ou à la pliure.

—|— **LIGNE DE PLIURE:** Placez la ligne sur la pliure du tissu.

—|—|— **MARQUE DE BOUTONNIÈRE:** Indique la longueur exacte et l'emplacement des boutons.

⊗ **MARQUE DE BOUTON:** Indique l'emplacement du bouton.

▽ ▽ ○ □ △ **ENCOCHES ET SYMBOLES:** Pour faire coïncider les coutures et les détails d'assemblage.

⊕ Indique la Ligne de Poitrine, Ligne de Taille, les Hanches et/ou le Tour de Bras. Les Mesures font référence à la circonférence du Vêtement Fini (Mesures du corps + Aïssance du port + Aïssance du design). Ajustez le patron si nécessaire. La mesure ne comprend pas les plis, les pinces et les valeurs de couture.

VALEUR DE COUTURE COMPRISE: 1.5cm, sauf différemment indiqué, mais pas imprimé sur le patron.

ADAPTER SI NÉCESSAIRE

Allongez ou raccourcissez aux lignes d'ajustement (=) ou où il est indiqué sur le patron. S'il faut ajouter une longueur considérable, vous pouvez acheter du tissu supplémentaire.

POUR RACCOURCIR: Pliez le long de la ligne d'ajustement. Faire une pliure la moitié de la quantité nécessaire. Adhérez en place.

POUR ALLONGER: Coupez entre les lignes d'ajustement. Étendez la quantité nécessaire, en tenant les bords parallèles. Adhérez sur le papier.

Lorsque les lignes de Modification ne se trouvent pas sur le patron, allongez ou raccourcissez au bord inférieure.

RÉTRÉCISSEZ LE TISSU qui n'est pas étiqueté pré-rétréci. Repassez.

ENTOUREZ LE PLAN DE COUPE pour le Modèle, la Taille, la Largeur du Tissu.

Utilisez les plans de coupe **AVEC SENS** pour les tissus à motif ayant un sens, sens, poil ou surfaces nuancées. Puisque la plupart de tissus de tricot ont la surface nuancée, on utilise un plan de coupe avec sens.

Pour les **ÉPAISSEURS DOUBLES (AVEC PLIURE)**, pliez le tissu endroit contre endroit.

* **ÉPAISSEURS DOUBLES (SANS PLIURE)** - Pour les tissus avec sens, pliez le tissu transversalement, endroit contre endroit. Marquez comme illustré. Coupez le long de la pliure transversale du tissu (A). Retournez l'épaisseur supérieure sur 180° pour que les flèches aillent dans la même direction et posez-la sur l'épaisseur inférieure, endroit contre endroit (B).

Pour une **ÉPAISSEUR SIMPLE** - Posez le tissu, endroit vers le haut. (Pour les Tissus à Fourrure, placez le poil vers le bas).

COUPER ET MARQUER

★ Coupez d'abord les autres pièces, en laissant assez de tissu pour couper cette pièce. Ouvrez le tissu. Pour les pièces "Coupez 1", coupez la pièce une fois sur une épaisseur simple avec la pièce vers le haut sur l'endroit du tissu.

La pièce du patron peut avoir des lignes de coupe pour plusieurs tailles. Choisissez la ligne de coupe correcte ou les pièces de patron pour votre taille.

Avant de **COUPER**, placez toutes les pièces sur le tissu selon le plan de coupe. Épinglez. (Les plans montrent l'emplacement approximatif des pièces de patron, lequel peut varier selon la taille du patron). Coupez **EXACTEMENT**, en maintenant les encoches vers l'extérieur.

Avant d'enlever le patron, **REPORTEZ LES MARQUES** et les lignes d'assemblage sur l'Envers du Tissu, en utilisant la méthode à Épingles et à Craie ou le Papier à Calquer et la Roulette de Couturière. Les marques nécessaires sur l'endroit du tissu doivent être faites au fil.

NOTE: Les parties encadrées avec des pointillées (a! b! c!) dans les plans représentent les pièces coupées selon les mesures données.

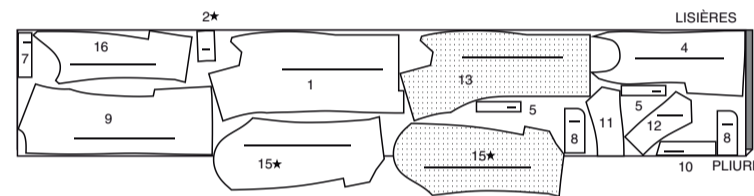
PLANS DE COUPE

ENDROIT DU PATRON	ENVERS DU PATRON	ENDROIT DU TISSU	ENVERS DU TISSU
-------------------	------------------	------------------	-----------------

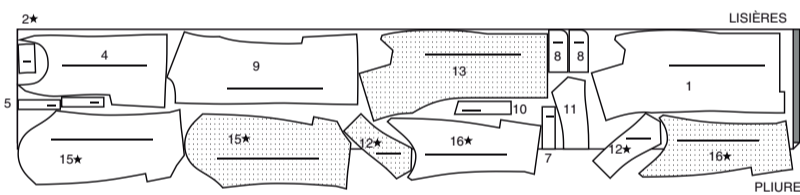
VESTE

UTILISEZ LES PIÈCES : 1 2 4 5 7 8 9 10 11 12 13 15 16

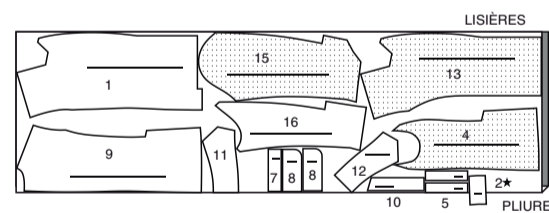
115 CM
AVEC SENS
TAILLES 34-36-38-40-42-44



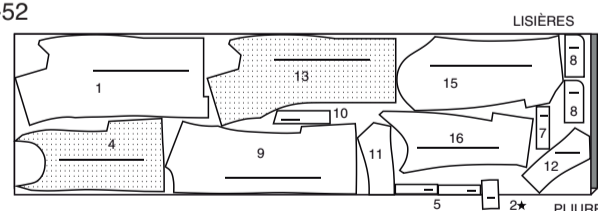
115 CM
AVEC SENS
TAILLES 46-48-50-52



150 CM
AVEC SENS
TAILLES 34-36-38-40-42-44



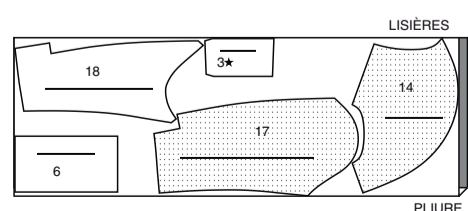
150 CM
AVEC SENS
TAILLES 46-48-50-52



DOUBLURE

UTILISEZ LES PIÈCES : 3 6 14 17 18

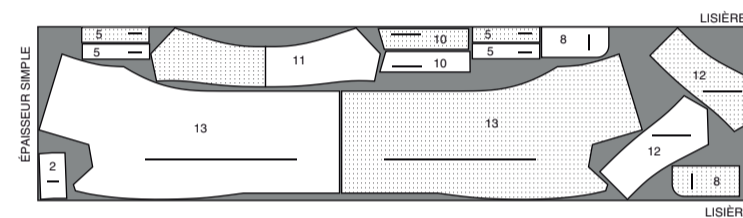
115 CM
SANS SENS
TOUTES LES TAILLES



ENTOILAGE

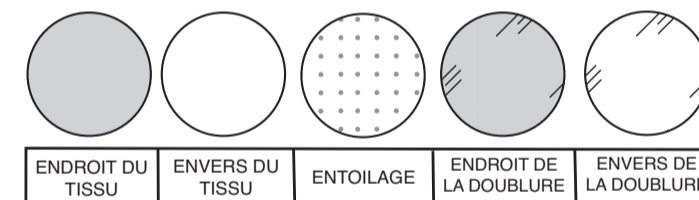
UTILISEZ LES PIÈCES : 2 5 8 10 11 12 13

51 CM
SANS SENS
TOUTES LES TAILLES



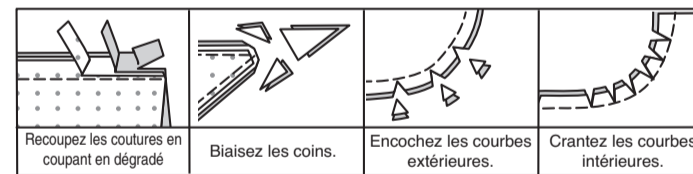
INFORMATION DE COUTURE

LÉGENDE DES CROQUIS



VALEURS DE COUTURE

Utilisez des valeurs de couture de 1.5 cm sauf indiqué différemment.



ÉPINGLER ET AJUSTER

Épinglez ou bâtissez les coutures, **ENDROIT CONTRE ENDROIT**, en faisant coïncider les encoches. Ajustez le vêtement avant de piquer les coutures principales.

PRESSER

Pressez les valeurs de couture ensemble; puis ouvrez-les au fer sauf indiqué différemment. Crantez-les si nécessaire de sorte qu'elles restent à plat.

GLOSSAIRE

Les termes de couture imprimés en **CARACTÈRES GRAS** dans les Instructions de couture sont expliqués ci-dessous.

SOUTENIR - Piquer sur la ligne de couture à grands points. Tirer sur les bouts du fil au moment d'ajuster.

NOTE : A la tête d'une manche, faire une deuxième rangée des grands points à 6 mm à l'opposé de la valeur de couture pour avoir du contrôle.

PIQUER LE BORD/PIQUER AU BORD - Piquer près du bord fini ou de la couture.

BORDER - Pour border, glisser le bord non fini de la valeur de couture entre les pliures du ruban de biais double, en plaçant le bord non fini sur le pli du centre et le bord plié plus large du ruban sur l'ENVERS de la valeur de couture. Piquer le ruban en place de l'ENDROIT, en s'assurant de saisir le bord plié sur l'ENVERS.

OURLET ÉTROIT - Replier l'ourlet, presser en répartissant l'ampleur si nécessaire. Déplier l'ourlet. Replier de nouveau de sorte que le bord non fini soit le long de la pliure ; presser. Replier le long du pli ; piquer.

RENFORCER - Piquer à petits points sur la ligne de couture indiquée dans les instructions de couture.

POINTS COULÉS - Glisser l'aiguille dans le bord plié et faire un point au-dessous dans le vêtement, ne prenant qu'un seul fil.

PIQÛRE DE SOUTIEN - Piquer dans la valeur de couture à 3 mm de la ligne de couture, soit à 13 mm du bord non fini.

SOUS-PIQUER - Déplier la parementure ou au-dessous du vêtement ; piquer sur la valeur de couture près de la couture.



@norrisdantaford

LES PIÈCES DU PATRON SERONT IDENTIFIÉES PAR DES NUMÉROS LA PREMIÈRE FOIS QU'ELLES SERONT UTILISÉES.

PIQUER LES COUTURES ENDROIT CONTRE ENDROIT, SAUF INDIQUÉ DIFFÉREMMENT.

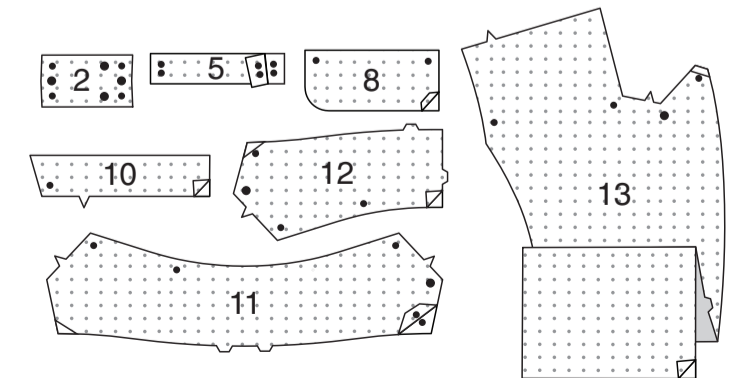
INSTRUCTIONS DE COUTURE

VESTE

NOTE : Le ruban de biais double ne sera pas montré dans les croquis suite à l'application.

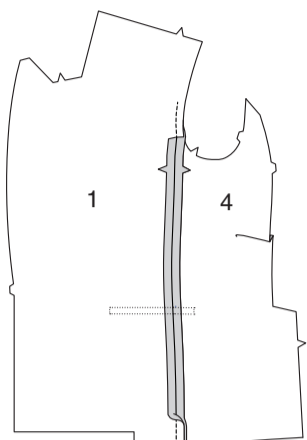
ENTOILAGE

Biaisez les coins de l'ENTOILAGE, comme illustré. Faites adhérer l'ENTOILAGE sur l'envers de chaque pièce correspondante en TISSU, en suivant la notice d'utilisation.

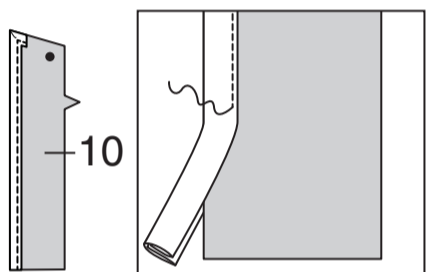


DEVANT

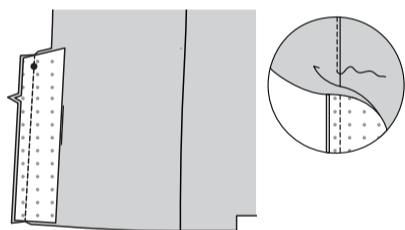
ENDROIT CONTRE ENDROIT, épinglez le DEVANT (1) sur le CÔTÉ DEVANT ET DOS (4), en faisant coïncider les encoches et les lignes de piqûre. Piquez. Crantez le devant sur la ligne de couture de dessous de bras. Ouvrez la couture au fer au-dessous du cran.



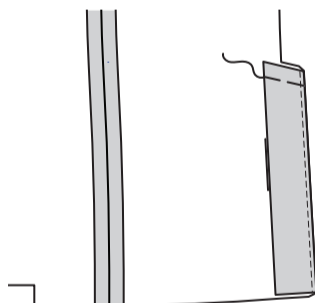
BORDEZ les longs bords sans encoche et supérieur de la PAREMENTURE CÔTÉ DOS (10), en pliant l'ampleur sur le coin et en arrêtant à 2.5 cm du petit cercle, comme illustré.



Épinglez la parementure côté dos sur le côté devant et dos, ENDROIT CONTRE ENDROIT, en faisant coïncider les encoches et les petits cercles. Piquez. **SOUS-PIQUEZ** la parementure.

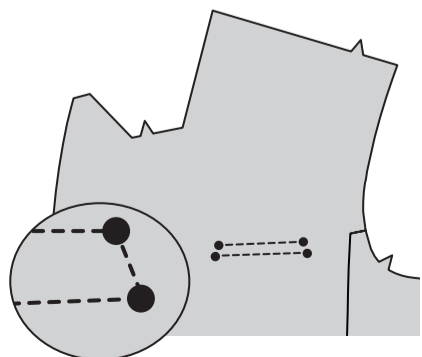


Retournez la parementure vers l'INTÉRIEUR. Bâissez les bords supérieurs.

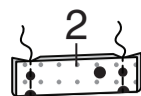


POCHE SUPÉRIEURE

RENFORCEZ le devant gauche le long des coins des lignes de piqûre supérieure, en pivotant aux petits cercles, comme illustré.



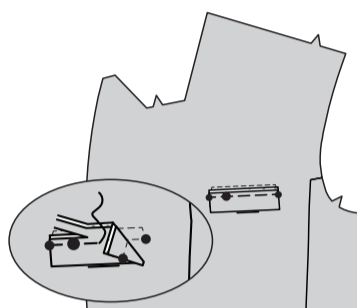
ENDROIT CONTRE ENDROIT, pliez la BORDURE SUPÉRIEURE (2) sur la ligne de pliure. Piquez les extrémités. Recoupez.



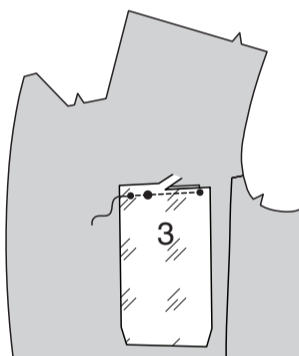
Retournez à l'ENDROIT. Pressez. Bâissez ensemble les bords non finis.



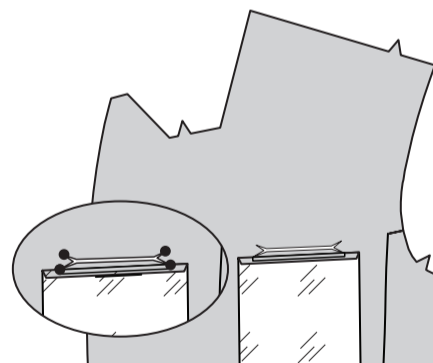
Épinglez la bordure sur l'ENDROIT du devant gauche, en faisant coïncider les grands et les petits cercles, en plaçant la ligne de couture sur la bordure le long de la ligne de piqûre inférieure sur la veste. Bâissez le long de la ligne de couture entre les petits cercles. Recoupez la valeur de couture sur la bordure à un peu moins de 6 mm, en veillant à ne pas couper la veste.



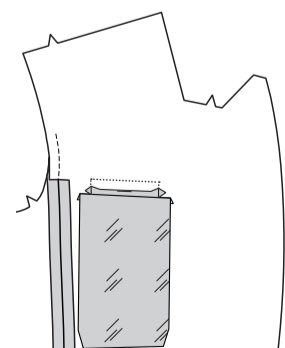
Épinglez le bord inférieur de la POCHE SUPÉRIEURE (3) sur le devant gauche, par-dessus la bordure, en faisant coïncider les grands et les petits cercles, en plaçant la ligne de couture sur la poche supérieure le long de la ligne de piqûre inférieure sur la veste. Piquez entre les petits cercles. Recoupez la valeur de couture sur la poche à un peu moins de 6 mm, en veillant à ne pas couper la veste ou la bordure.



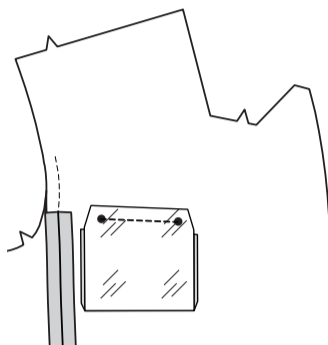
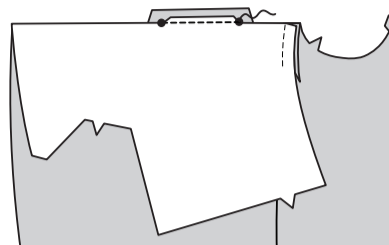
Coupez le devant le long de la ligne entre les lignes de piqûre, en crantant en diagonale jusqu'aux petits cercles et en veillant à ne pas couper la bordure ou la poche.



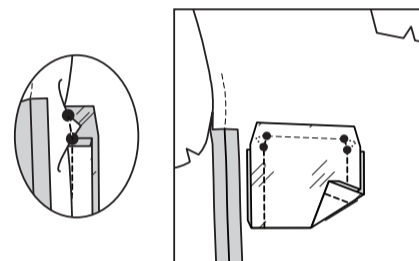
Retournez la poche et les extrémités triangulaires vers l'INTÉRIEUR, en relevant la bordure. Pressez.



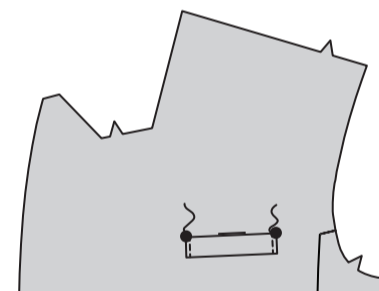
Pliez le bord supérieur de la veste vers l'EXTÉRIEUR le long de la ligne de piqûre supérieure. Épinglez le bord supérieur de la poche supérieure sur la valeur de couture étendue de 6 mm, en faisant coïncider les petits cercles, en plaçant la ligne de couture sur la poche supérieure le long de la ligne de piqûre supérieure et en maintenant la bordure libre. Piquez entre les petits cercles. Pressez la couture vers la veste.



Piquez ensemble les bords du côté de la poche supérieure, en saisissant les extrémités triangulaires et en maintenant le devant libre.

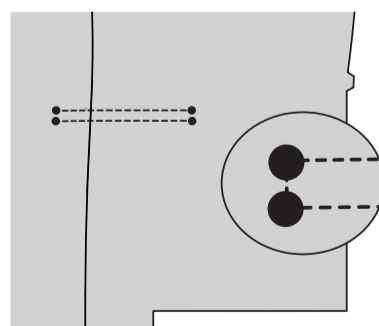


Sur l'ENDROIT, épinglez la bordure en place en faisant coïncider les grands cercles. **PIQUEZ LE BORD** sur les extrémités de la bordure.

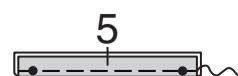


POCHE INFÉRIEURE

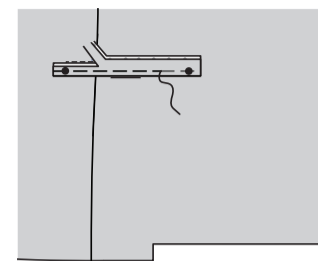
RENFORCEZ les devants le long des coins des lignes de piqûre inférieure, en pivotant aux petits cercles, comme illustré.



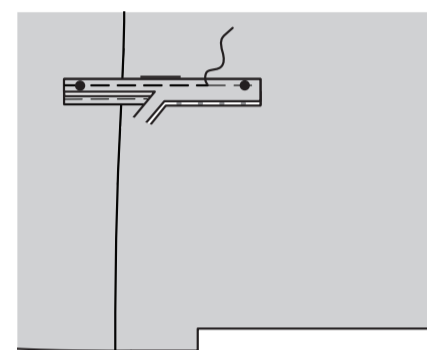
ENVERS CONTRE ENVERS, pliez chaque BORDURE INFÉRIEURE (5) sur la ligne de pliure. Bâissez ensemble les bords non finis.



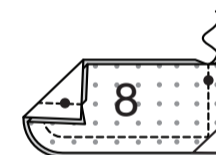
Pour chaque devant, épinglez une pièce de la bordure inférieure sur l'ENDROIT du devant, en plaçant la ligne de couture sur la bordure le long de la ligne de piqûre inférieure sur la veste, avec le bord non fini vers le haut et en faisant coïncider les petits cercles. Bâissez le long de la ligne de couture entre les petits cercles. Recoupez la valeur de couture sur la bordure à un peu moins de 6 mm, en veillant à ne pas couper la veste.



Épinglez de la même façon les bordures inférieures restantes sur les devants le long des lignes de piqûre supérieure et avec les bords non finis vers le bas. Piquez sur la ligne de couture entre les petits cercles. Recoupez la valeur de couture sur les bordures à un peu moins de 6 mm, en veillant à ne pas couper la veste.



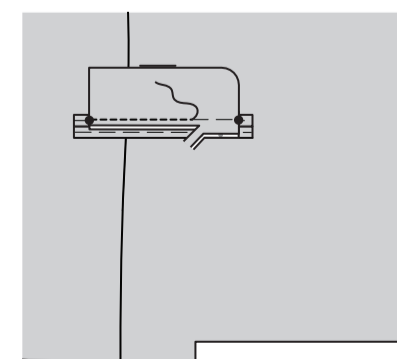
Pour chaque rabat, épinglez une pièce entoilée du RABAT (8) sur une pièce sans entoilage, ENDROIT CONTRE ENDROIT, en faisant coïncider les petits cercles. Piquez, en laissant le bord supérieur ouvert. Recoupez.



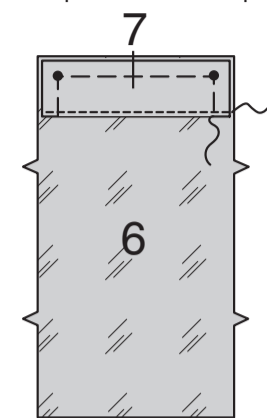
Retournez le rabat à l'ENDROIT. Pressez. Bâissez ensemble les bords non finis.



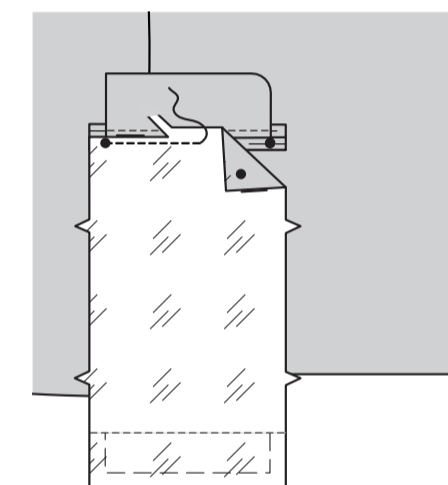
Épinglez le rabat sur le devant, par-dessus la bordure, ENDROIT CONTRE ENDROIT, en faisant coïncider les petits cercles, en plaçant la ligne de couture sur le rabat le long de la ligne de piqûre supérieure et les bords non finis vers le bas. Piquez sur la ligne de couture entre les petits cercles. Recoupez la valeur de couture du rabat à un peu moins de 6 mm, en veillant à ne pas couper la bordure ou la veste.



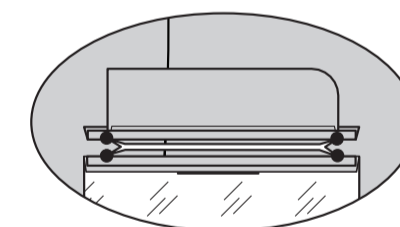
Épinglez l'ENVERS de la PAREMENTURE DE POCHE INFÉRIEURE (7) sur l'ENDROIT de la POCHE INFÉRIEURE (6), en faisant coïncider les petits cercles, ayant les bords supérieurs au même niveau et le bord inférieur de la parementure le long de la ligne d'emplacement. Bâissez les côtés et les bords supérieurs. Piquez près du bord inférieur de la parementure au point droit ou au point zigzag.



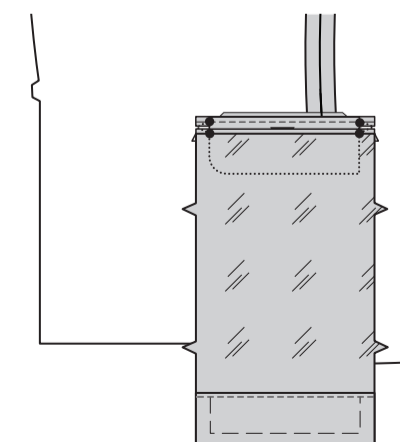
Épinglez le bord inférieur de la poche inférieure sur le devant, par-dessus la bordure inférieure, ENDROIT CONTRE ENDROIT, en plaçant la ligne de couture sur la poche le long de la ligne de piqûre inférieure sur la veste et en faisant coïncider les petits cercles. Piquez sur la ligne de couture entre les petits cercles. Recoupez la valeur de couture sur la poche à un peu moins de 6 mm, en veillant à ne pas couper le rabat, la bordure ou la veste.



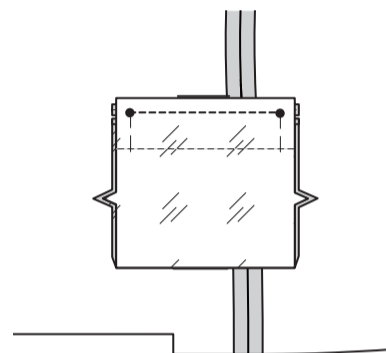
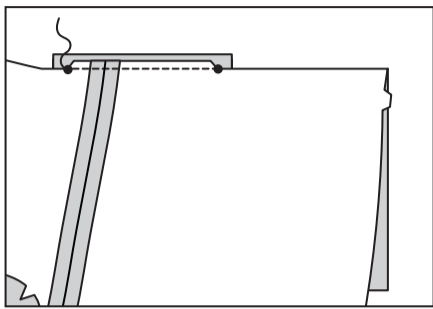
Faites une entaille sur le devant le long de la ligne entre la pique, en crantant en diagonale jusqu'aux petits cercles et en veillant à ne pas couper les bordures ou les rabats.



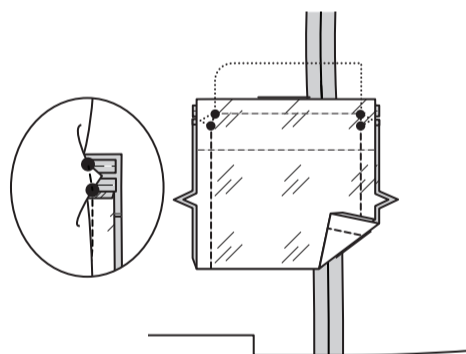
Retournez la poche, les extrémités de la bordure et les extrémités triangulaires vers l'INTÉRIEUR, en rabattant le rabat.



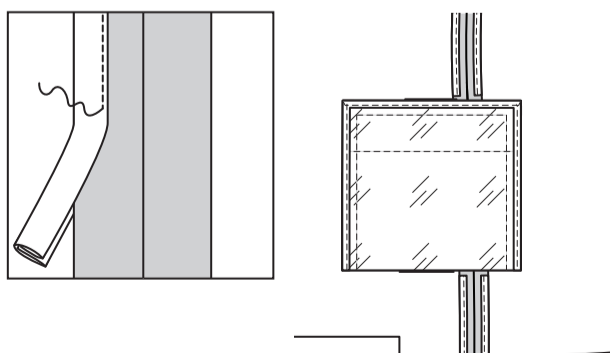
Pliez le bord supérieur de la veste vers l'EXTÉRIEUR le long de la ligne de piqûre supérieure. Épinglez le bord supérieur de la poche sur la valeur de couture étendue de 6 mm, en faisant coïncider les petits cercles et en plaçant la ligne de couture sur la poche le long de la ligne de piqûre supérieure. Piquez sur la ligne de couture le long de la piqûre précédente à travers toute l'épaisseur. Pressez la couture vers la veste.



Piquez ensemble les bords du côté de la poche, en saisissant les extrémités des bordures et les extrémités triangulaires et en maintenant libres le devant et le rabat.

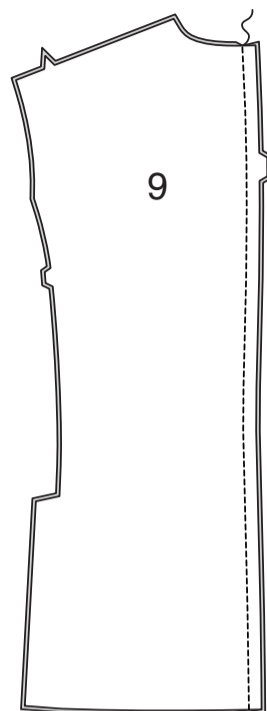


BORDEZ les valeurs de couture de la couture du côté devant au-dessus et au-dessous de la poche, aussi loin que possible. **BORDEZ** les valeurs de couture des bords des côtés et supérieur de la poche.



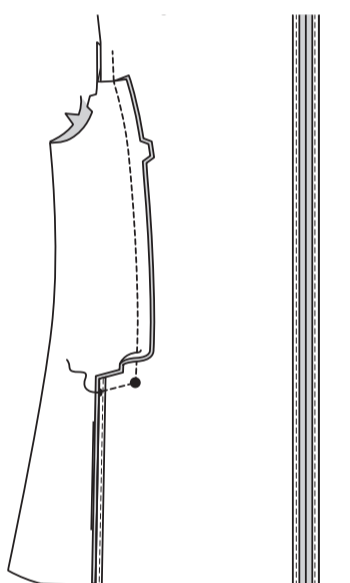
DOS

Piquez la couture du milieu dos du DOS (9).

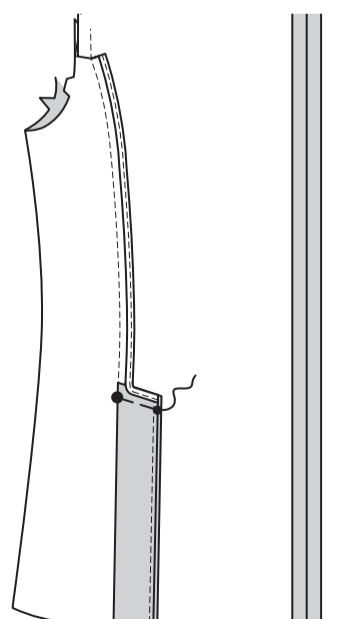


BORDEZ les valeurs de couture du milieu dos et les longs bords des prolongements du dos.

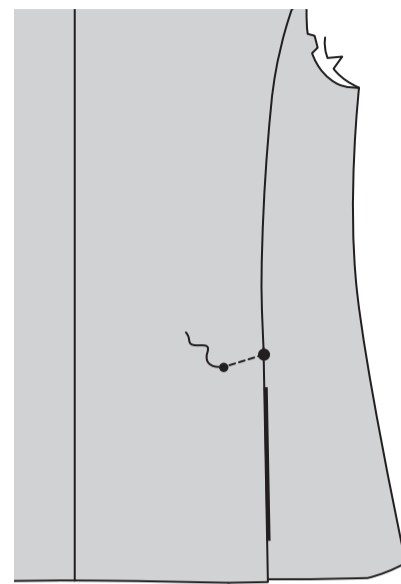
Épinglez le côté devant et dos du dos, ENDROIT CONTRE ENDROIT, en faisant coïncider les encoches et les grands cercles. Piquez en pivotant au grand cercle et à travers le bord supérieur des prolongements sur le petit cercle. Crantez les valeurs de couture sur la ligne de couture de dessous de bras. Pressez les valeurs de couture vers le dos au-dessous du cran.



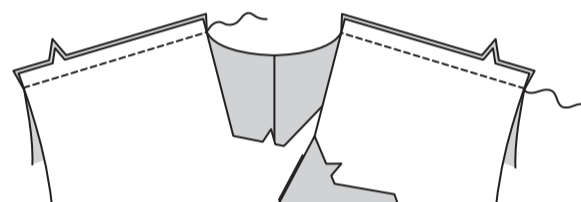
BORDEZ les valeurs de couture du côté dos et le bord supérieur des prolongements ensemble. Retournez les prolongements vers le dos, en pliant le prolongement du dos le long de la ligne de pliure. Pressez. Épinglez le bord supérieur des prolongements sur le dos en faisant coïncider les grands et les petits cercles et en plaçant la ligne de couture le long de la ligne de piqûre. Bâissez.



Sur l'ENDROIT, piquez entre les grands et les petits cercles, le long de la ligne de piqûre à travers toute l'épaisseur.

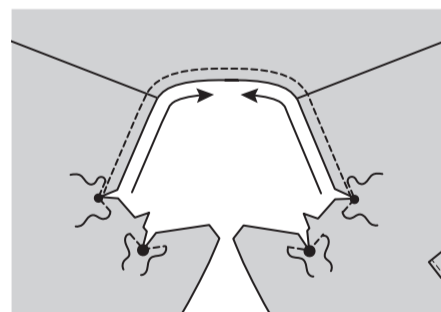


Piquez le devant et le dos sur les épaules.

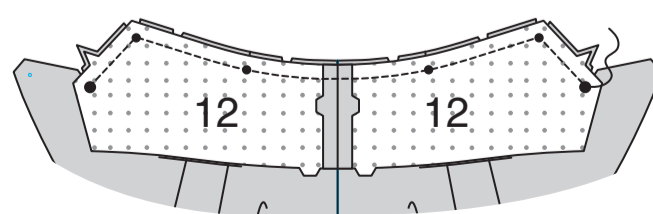


COL

RENFORCEZ le bord de l'encolure du devant à travers le petit et le grand cercle sur les coins intérieurs. Crantez vers les petits et les grands cercles. Faites une **PIQÛRE DE SOUTIEN** sur le bord de l'encolure de la veste entre les petits cercles intérieurs dans le sens des flèches.

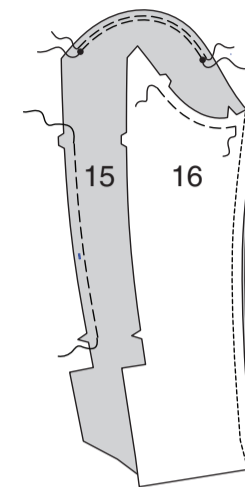


Piquez la couture du milieu dos dans le DESSOUS DE COL (12). Épinglez le dessous de col sur le bord de l'encolure, en faisant coïncider les petits et les grands cercles, en crantant le bord de l'encolure de la veste si nécessaire. Bâissez. Piquez entre les grands cercles, comme illustré. Recoupez la couture ; ouvrez au fer.

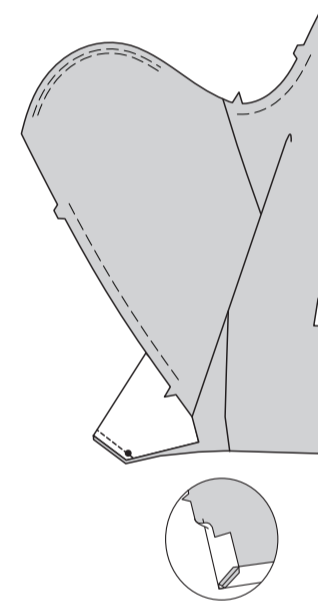


MANCHE

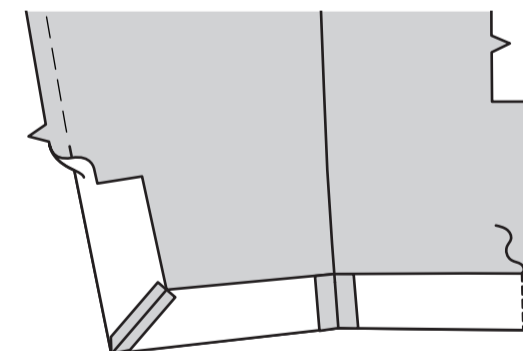
SOUTENEZ le bord du dos du DESSUS DE MANCHE (15) entre les encoches. **SOUTENEZ** la tête du dessous de manche entre les petits cercles extérieurs. Épinglez le dessus de manche et le DESSOUS DE MANCHE (16) sur le bord du devant, en faisant coïncider les encoches. Piquez.



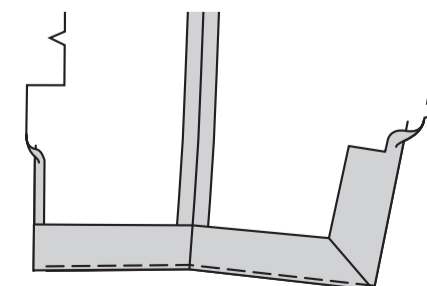
Pour faire un onglet sur la manche, sur l'ENDROIT, pliez le bord inférieur du dessus de manche sur la ligne de pliure et la ligne d'ourlet, en faisant coïncider les petits cercles comme illustré. Piquez en couture de 1 cm. Pressez la couture ouverte avec la pointe du fer à repasser.



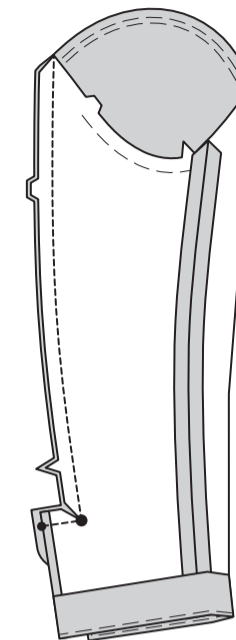
Retournez le bord inférieur du dessous de manche vers l'EXTÉRIEUR le long de la ligne d'ourlet. Piquez à travers l'ourlet en couture de 1 cm, comme illustré.



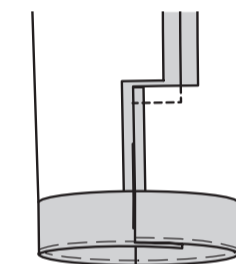
Retournez l'onglet et la parementure intégrée vers l'INTÉRIEUR le long de la ligne de pliure, en relevant un ourlet et le reste de la valeur de couture sur le prolongement du dessous de manche. Bâissez près de la pliure inférieure.



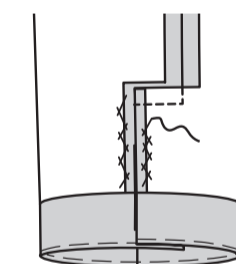
Dépliez la parementure intégrée sur le dessus de manche. Épinglez la couture de manche restante, en distribuant l'ampleur ; bâissez. Piquez, en pivotant au grand cercle. Crantez la valeur de couture du dessous de manche au-dessus du prolongement.



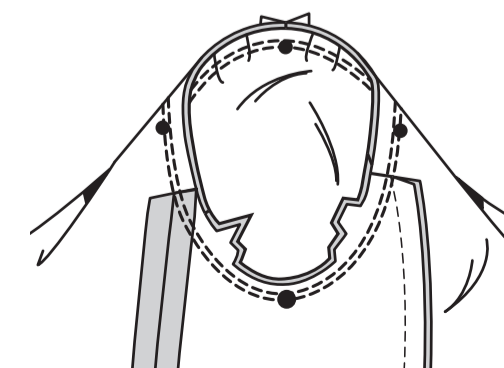
Rabattez la parementure intégrée. Cousez l'ourlet en place. Pour presser, tenez le fer par-dessus l'ourlet. Appliquez de la vapeur, ne reposant jamais le fer sur le tissu.



Sur l'ENVERS, cousez aux **POINTS DE CHAUSSON** le prolongement et la parementure intégrée en place.

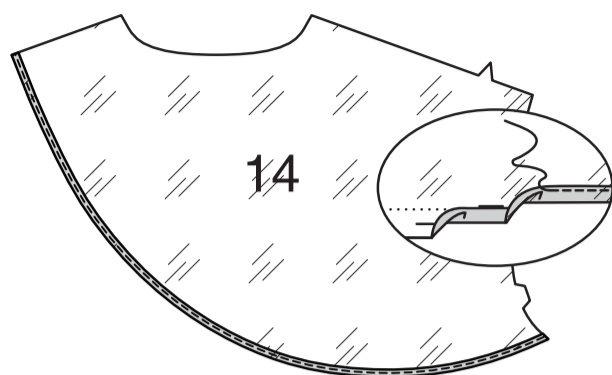


ENDROIT CONTRE ENDROIT, épinglez la manche sur l'emmanchure, en plaçant le petit cercle du milieu sur la couture d'épaule, en faisant coïncider les encoches et les grands cercles et les petits cercles restants. Distribuez l'ampleur. Piquez, puis piquez à 6 mm des valeurs de couture. Recoupez près de la seconde piqûre. Pressez les valeurs de couture ensemble, puis retournez-les vers la manche.

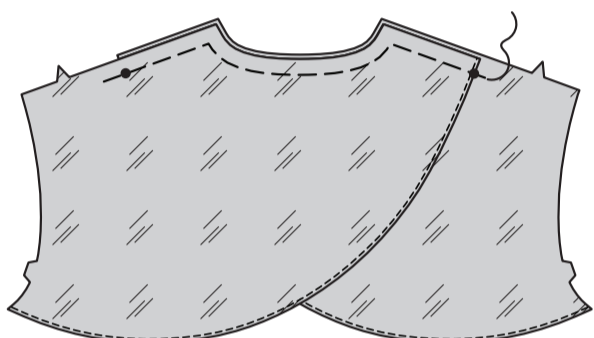


PAREMENTURE ET DESSUS DE COL

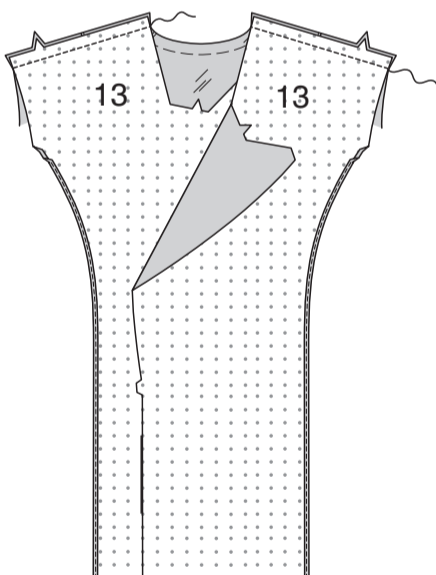
Formez un **OURLET ÉTROIT** de 1 cm sur le bord inférieur de la PAREMENTURE DOS (14).



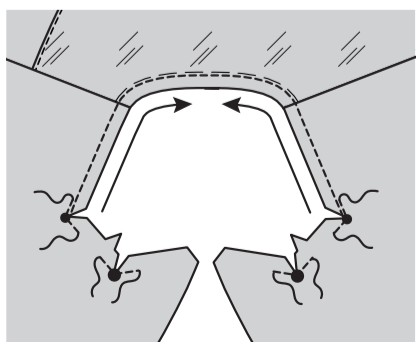
Ayant les **ENDROITS** vers le haut, superposez les parementures dos comme illustré, en faisant coïncider les milieux du dos et ayant les bords de l'encolure et de l'épaule au même niveau et le bord fini de la parementure sur les petits cercles. Bâissez ensemble les bords de l'encolure et de l'épaule.



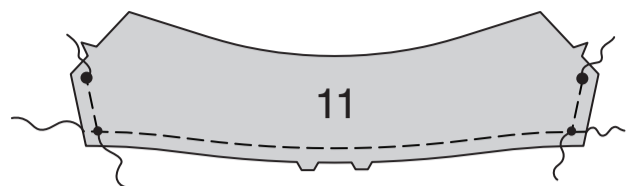
Formez un **OURLET ÉTROIT** de 1 cm sur le bord intérieur de la PAREMENTURE DEVANT (13). **NOTE** : Si vous désirez, finissez le bord intérieur de la parementure en bordant avec du ruban de biais double au lieu de faire ourlet étroit. Piquez la parementure devant et la parementure dos sur les épaules.



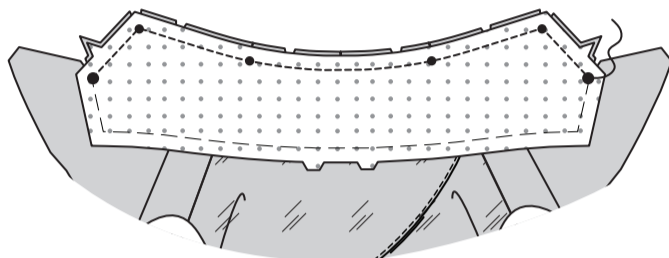
RENFORCEZ le bord de l'encolure de la parementure devant à travers les petits et les grands cercles sur les coins intérieurs. Crantez vers les petits et les grands cercles. Faites une **PIQÛRE DE SOUTIEN** sur le bord de l'encolure de la parementure entre les petits cercles intérieurs dans le sens des flèches.



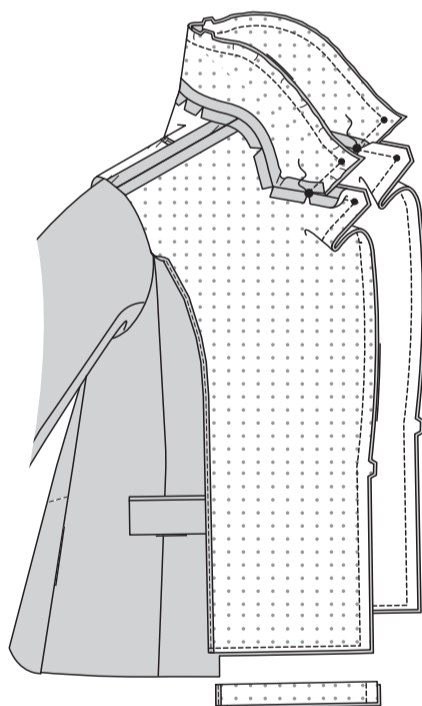
SOUTENEZ le bord à double encoche du **DESSUS DE COL** (11) entre les petits cercles. **SOUTENEZ** les extrémités du dessus de col entre les petits et les grands cercles.



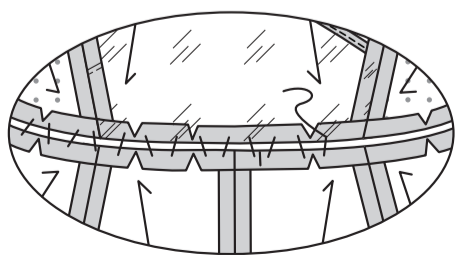
Épinglez le dessus de col sur le bord de l'encolure de la parementure en faisant coïncider les milieux du dos, les encoches simples et les petits et les grands cercles, en crantant le bord de l'encolure de la parementure si nécessaire. Bâissez. Piquez entre les grands cercles, comme illustré. Recoupez la couture ; ouvrez au fer.



ENDROIT CONTRE ENDROIT, épinglez le dessus de col et la parementure sur le dessous de col et la veste le long des bords extérieurs, en faisant coïncider les encoches, les milieux du dos, les petits et les grands cercles. Bâissez le bord extérieur du dessus et dessous de col ensemble entre les grands cercles, en soutenant le dessus de col pour ajuster. Piquez entre les grands cercles. Piquez le revers et les bords de l'ouverture du devant au-dessous des grands cercles et à travers le bord inférieur de la parementure. Recoupez la couture et biaisez les coins. Recoupez le bord inférieur de la parementure à 6 mm de la piqûre. Recoupez la veste jusqu'à 1.5 cm du bord intérieur de la parementure.



Retournez la parementure vers l'intérieur. Pressez. Dépliez la parementure dos et cousez lâchement les valeurs de couture de l'encolure du dos ensemble.

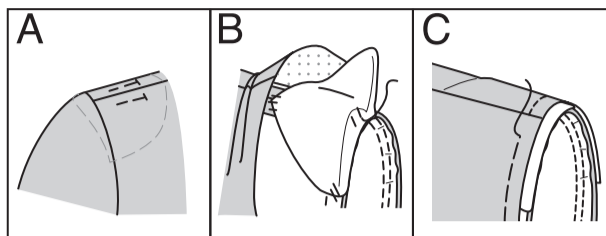


Essayez la veste pour l'emplacement de l'épaulette.

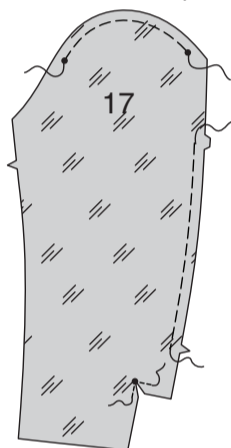
A. Glissez l'épaulette sous la parementure et épinglez sur la veste, le bord extérieur étendu environ 1.5 cm au-delà de la couture d'emmanchure. Ajustez si nécessaire :

B. Soulevez la parementure. Fixez l'épaulette sur les valeurs de couture de l'épaule et de l'emmanchure, comme illustré.

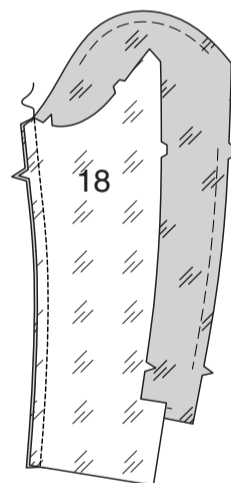
C. Rabattez la parementure. Bâissez les bords de l'emmanchure.

**DOUBLURE DE MANCHE**

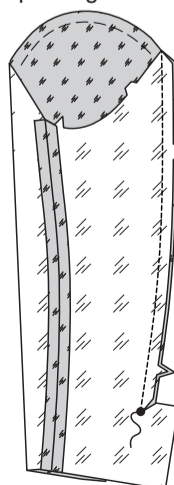
SOUTENEZ les bords supérieurs de la **DOUBLURE DESSUS DE MANCHE** (17) entre les petits cercles extérieurs. **SOUTENEZ** le bord du dos du dessus de manche entre les encoches. **RENFORCEZ** le coin intérieur, en pivotant au petit cercle. Crantez vers le petit cercle.



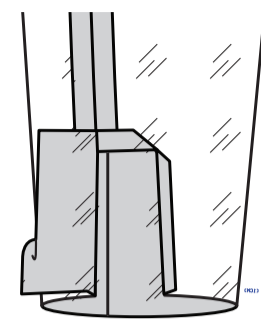
Épinglez la **DOUBLURE** dessous de manche (18) et la doublure dessus de manche sur le bord du devant. Piquez.



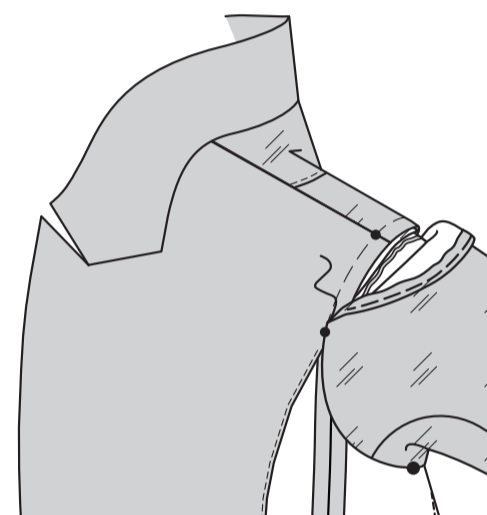
Épinglez la couture restante de la doublure de manche en faisant coïncider les encoches et le grand cercle. Distribuez l'ampleur. Bâissez. Piquez, en arrêtant au grand cercle. Crantez la valeur de couture de la doublure dessous de manche au-dessus du prolongement.



Repliez les valeurs de couture de 1.5 cm sur le bord de l'ouverture supérieure de la doublure dessous de manche. Repliez 1 cm sur les bords de l'ouverture du côté des doublures dessus et dessous de manche.



Glissez la doublure de manche par-dessus la manche, **ENVERS CONTRE ENVERS**, en plaçant le petit cercle du milieu sur la couture d'épaule, en faisant coïncider les coutures, les grands cercles et les petits cercles restants. Rentrez la valeur de couture de la doublure de manche, en crantant le dessous de bras si nécessaire. Épinglez sur l'emmanchure en faisant coïncider les lignes de couture. Distribuez l'ampleur. Cousez à la main en place.

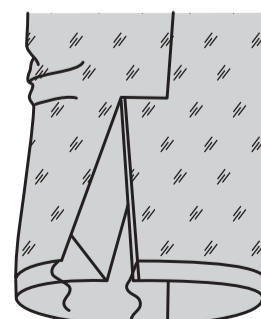


Relevez 1.5 cm sur le bord inférieur de la doublure de manche et placez le bord plié 1.5 cm au-dessous du bord non fini de l'ourlet de la manche. Cousez aux **POINTS COULÉS**.

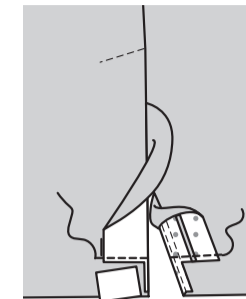
NOTE : Un pli d'aisance se formera au bord inférieur.



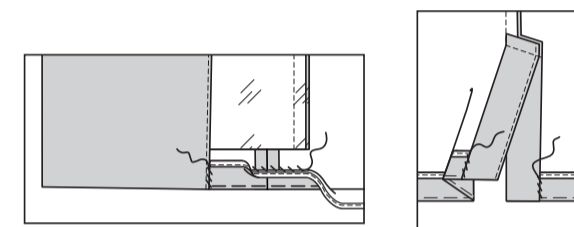
Cousez le bord pressé des prolongements du dessous de manche et de la doublure dessous de manche ensemble aux **POINTS COULÉS**. Cousez le bord pressé de la doublure dessous de manche en place sur la parementure intérieure aux **POINTS COULÉS**, comme illustré.

**FINITION**

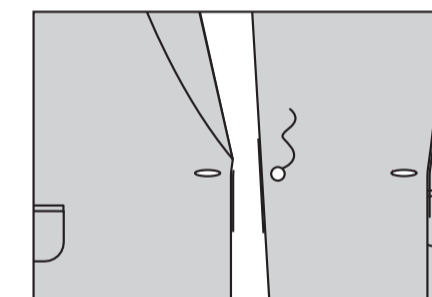
Retournez vers l'**EXTÉRIEUR** les bords inférieurs des prolongements de la parementure côté dos et du dos. **ENDROIT CONTRE ENDROIT**, piquez à travers les prolongements et les parementures à 3.8 cm au-dessus des bords inférieurs. Recoupez la parementure et le prolongement, comme illustré.



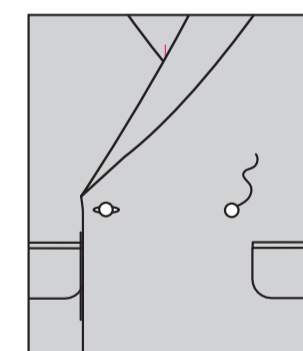
Retournez les parementures et les prolongements vers l'intérieur, en relevant le reste de l'ourlet. Pressez. Bâissez le bord inférieur près de la pliure. **BORDEZ** le bord non fini de l'ourlet. Cousez l'ourlet en place. Cousez les parementures et les prolongements sur l'ourlet.



Faites les boutonnières sur les marques du devant droit et gauche. Cousez un bouton sur l'envers de la parementure devant gauche.



Sur l'**ENDROIT**, cousez les boutons sur les marques du devant gauche et droit.



Fixez les coutures du col et du revers, comme illustré, en les tirant fermement ensemble. Consolidez et cachez les bouts du fil dans le tissu.

