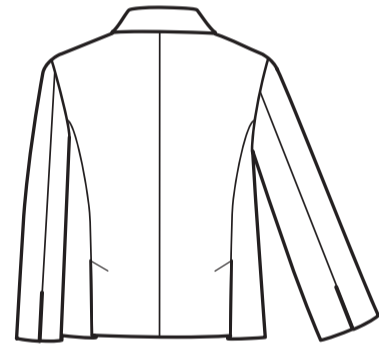


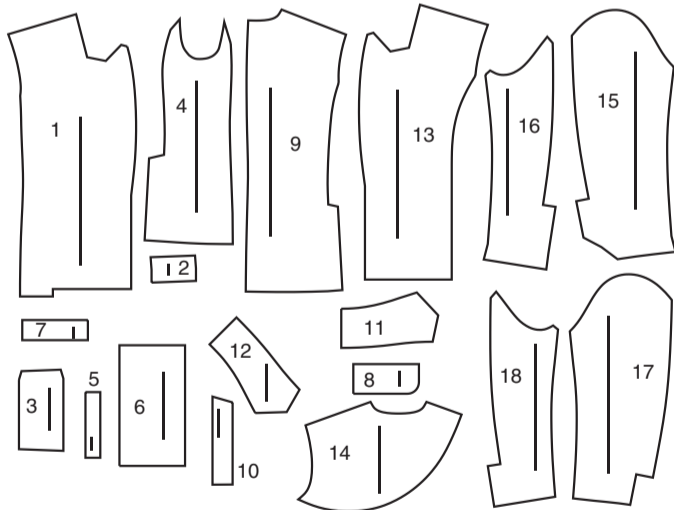
SCANNEN SIE DEN QR-CODE FÜR EIN SCHRITT-FÜR-SCHRITT-VIDEO-TUTORIAL



@norrisdantaford



18 SCHNITTEILE



- 1 VORDERTEIL
2 OBERER PASPELSTREIFEN
3 OBERE TASCHE
4 SEITL. VORDER- UND- RÜCKENTEIL
5 UNTERER PASPELSTREIFEN
6 UNTERE TASCHE
7 UNTERER TASCHENBESATZ
8 Klappe
9 RÜCKENTEIL
10 SEITL. RÜCKW. BESATZ
11 OBERKRAGEN
12 UNTERKRAGEN
13 VORD. BESATZ
14 RÜCKW. BESATZ
15 OBERÄRMEL
16 UNTERÄRMEL
17 FUTTER DES OBERÄRMELS
18 FUTTER DES UNTERÄRMELS

MUSTERMARKIERUNGEN

- FADENLAUF: Legen Sie die Linie auf den geraden Fadenlauf des Stoffes...
FALTLINE: Legen Sie die Linie auf den Stoffbruch...
KNOPFLOCHMARKIERUNG: Gibt die genaue Länge und Platzierung der Knopflöcher an...
KNOPFMARKIERUNG: Zeigt die Platzierung der Knöpfe an...
KERBEN UND SYMBOLE: Für passende Nähte und Ausführungsdetails...
NAHTZUGABE: 1.5 cm enthalten, sofern nicht anders angegeben...

GEGEBENENFALLS ANPASSEN

- SCHRUMPFEN Sie den STOFF, wenn er nicht als vorgeschrumpt gekennzeichnet ist...
KREISEN Sie die ZEICHNUNG für Modell, Größe, Stoffbreite...
ZUM VERKÜRZEN: Falten Sie entlang der Anpassungslinie...
ZUM VERLÄNGERN: Schneiden Sie zwischen den Anpassungslinien...
Wenn die Änderungslinien nicht auf dem Gewebe liegen, verlängern oder kürzen Sie an der unteren Kante.

SCHNEIDEN UND MARKIEREN

- Schneiden Sie zuerst die anderen Teile aus, so dass genügend Stoff zum Zuschneiden dieses Teils vorhanden ist...
Legen Sie vor dem SCHNEIDEN alle Teile entsprechend dem Auflageplan auf den Stoff...
ÜBERTRAGEN SIE DIE MARKIERUNGEN und Konstruktionslinien auf die linke Seite des Stoffes...
HINWEIS: Kästchen mit gestrichelten Linien (a1 b1 c1) in den Auflageplänen stellen Teile dar, die nach den angegebenen Maßen geschnitten wurden.

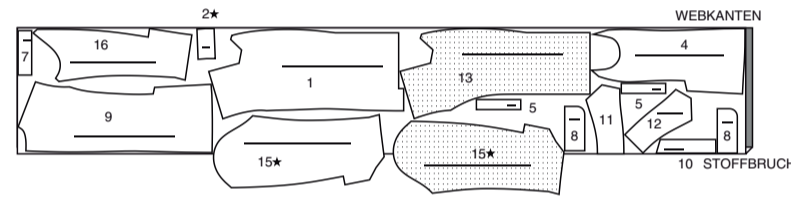
ZUSCHNITTPLÄNE

Table with 4 columns: RECHTE MUSTERSEITE, LINKE MUSTERSEITE, RECHTE STOFFSEITE, LINKE STOFFSEITE

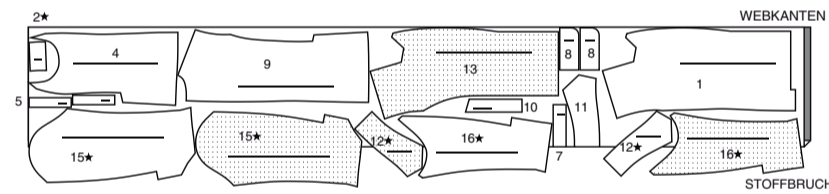
JACKE

TEILE: 1 2 4 5 7 8 9 10 11 12 13 15 16

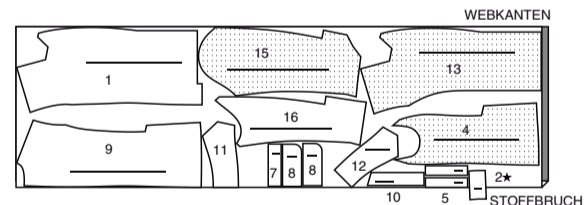
115 CM MIT STRICHRICHTUNG GRÖSSEN 34-36-38-40-42-44



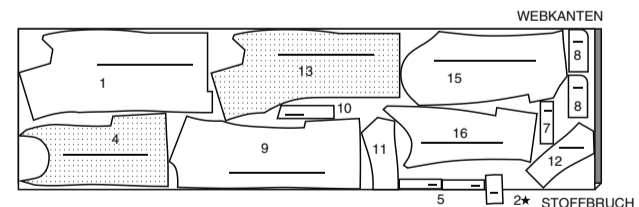
115 CM MIT STRICHRICHTUNG GRÖSSEN 46-48-50-52



150CM MIT STRICHRICHTUNG GRÖSSEN 34-36-38-40-42-44



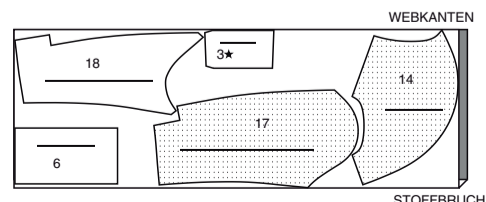
150CM MIT STRICHRICHTUNG GRÖSSEN 46-48-50-52



FUTTER

TEILE: 3 6 14 17 18

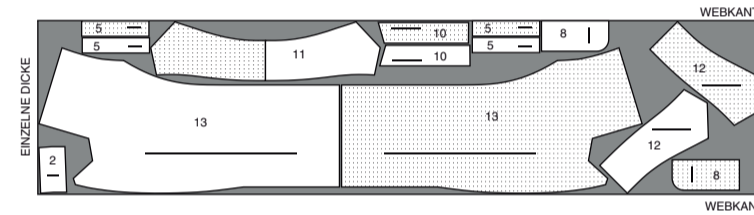
115 CM OHNE STRICHRICHTUNG ALLE GRÖSSEN



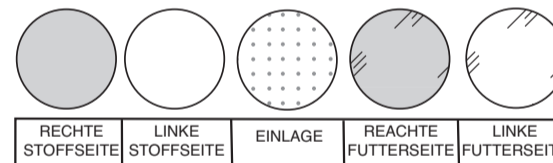
EINLAGE

TEILE: 2 5 8 10 11 12 13

51 CM OHNE STRICHRICHTUNG ALLE GRÖSSEN

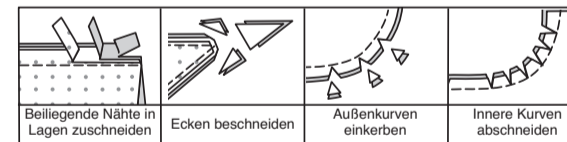


NÄHINFORMATIONEN STOFFSCHLÜSSEL



NAHTZUGABEN

Es sind 1.5 cm Nahtzugaben im Schnittmuster berücksichtigt, sofern nicht anders angegeben.



STECKEN UND ANPASSEN: Stecken oder heften Sie die Nähte RECHTS AUF RECHTS...
BÜGELN: Bügeln Sie die Nahtzugaben flach; öffnen Sie sie dann, sofern nicht anders angegeben.

GLOSSAR

- Nähbegriffe, die in der Nähanleitung in FETTDROCK erscheinen, werden im Folgenden erklärt.
EINHALTEN - Nähen Sie entlang der Nahtlinie mit langen Maschinenstichen...
KNAPPKANTIG STEPPEN - Nähen Sie dicht an der fertigen Kante oder Naht.

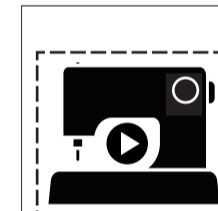
EINFASSEN - Zum Einfassen, schieben Sie die Nahtzugabe zwischen den Falten des Schrägbandes...
SCHMALER SAUM - Schlagen Sie den Saum ein, bügeln und bei Bedarf die Fülle einhalten.

VERSTÄRKEN- Mit kleinen Maschinenstichen nähern Sie entlang der Nahtlinie, wie in der Nähanleitung angegeben.

SÄUMEN- Nadel durch eine gefaltete Kante schieben, dann einen Faden des darunter liegenden Stoffes aufnehmen.

FESTSTEPPEN- Steppen Sie 3 mm von der Nahtlinie in der Nahtzugabe (normalerweise 13 mm von der Schnittkante).

UNTERSTEPPEN - Öffnen Sie den Besatz oder die Unterseite des Kleidungsstücks; nähern Sie auf der Nahtzugabe dicht an der Naht.



SCANNEN SIE DEN QR-CODE FÜR EIN SCHRITT-FÜR-SCHRITT-VIDEO-TUTORIAL



@norrisdantaford

DIE SCHNITTEILE WERDEN BEI DER ERSTEN VERWENDUNG DURCH NUMMERN GEKENNZEICHNET.

NÄHEN SIE DIE NÄHTE RECHTS AUF RECHTS, SOFERN NICHT ANDERS ANGEZEIGT.

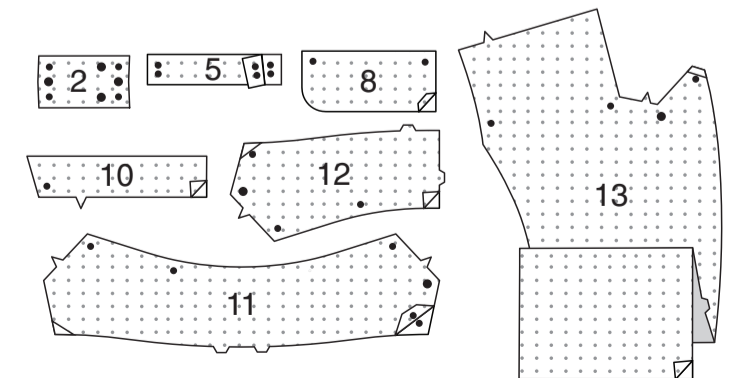
NÄHANLEITUNGEN

JACKE

HINWEIS: Doppelt gefaltetes Schrägband wird in den Abbildungen nach der Anwendung nicht gezeigt.

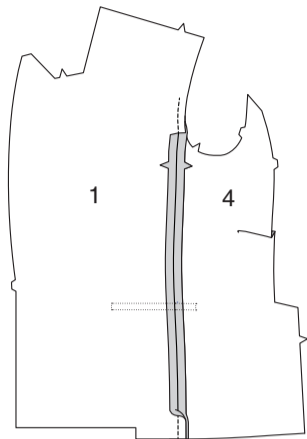
EINLAGE

Beschneiden Sie die Ecken der EINLAGE, wie gezeigt. Kleben Sie die EINLAGE auf die linke Seite jedes passenden STOFFABSCHNITTS gemäß den Anweisungen des Herstellers.

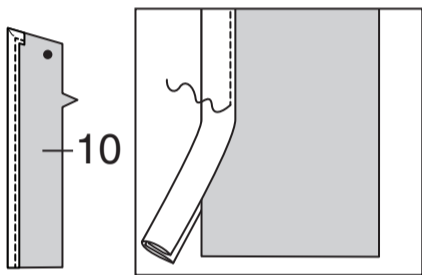


VORDERTEIL

Stecken Sie das **VORDERTEIL (1)** RECHTS AUF RECHTS an das **SEITL. VORDERTEIL** UND DAS **RÜCKENTEIL (4)**, wobei die Kerben und die Stepplinien übereinstimmen. Nähen Sie. Schneiden Sie das Vorderteil an der Unterarmnaht ein. Bügeln Sie die Naht unterhalb des Einschnitts auseinander.

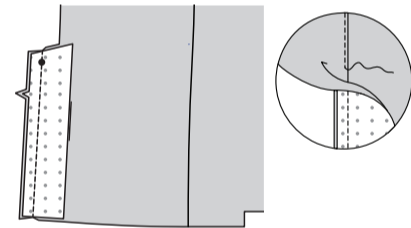


FASSEN Sie die langen ungekerbten und oberen Kanten des **SEITLICHEN RÜCKW. BESATZES (10)** EIN, falten Sie die Fülle an der Ecke ein und stoppen Sie 2.5 cm vor dem kleinen Punkt, wie gezeigt.

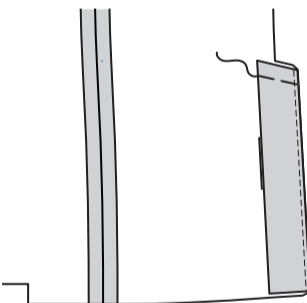


Stecken Sie den **seitl. rückw. Besatz RECHTS AUF RECHTS** auf das **seitl. Vorder- und Rückenteil (3)**, wobei die Kerben sowie die kleinen Punkte übereinstimmen. Nähen Sie.

STEPHEN Sie den Besatz **UNTER**.

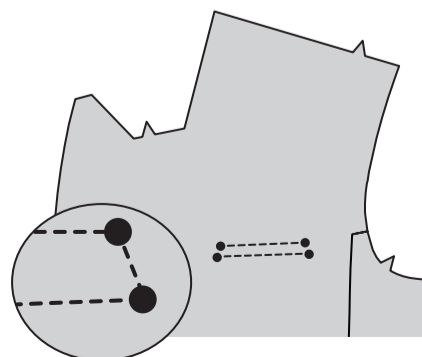


Wenden Sie den Besatz auf die **INNENSEITE**. Heften Sie die Oberkanten.

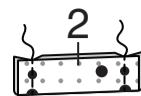


OBERE TASCHE

VERSTÄRKEN Sie das linke Vorderteil entlang den Ecken der oberen Stepplinien und drehen Sie an den kleinen Punkten, wie gezeigt.



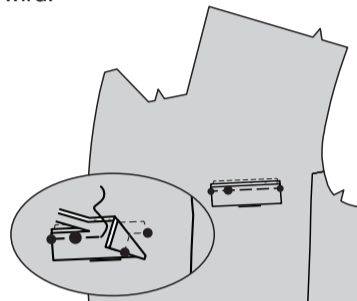
Falten Sie den **OBEREN PASPELSTREIFEN (2)** RECHTS AUF RECHTS entlang der **Faltlinie**. Nähen Sie die Enden. Beschneiden.



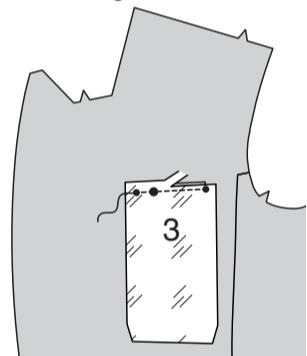
Drehen Sie die **RECHTE** Seite nach außen. Bügeln Sie. Heften Sie die Schnittkanten zusammen.



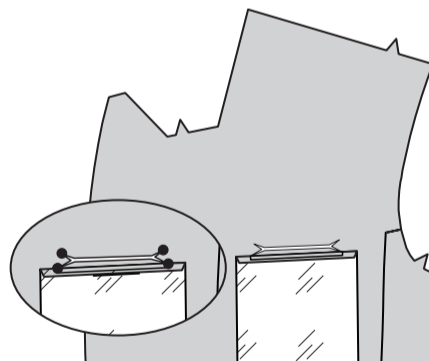
Stecken Sie den Paspelstreifen an der **AUSSENSEITE** des linken Vorderteils, wobei die großen und kleinen Punkte übereinstimmen und legen Sie dabei die Nahtlinie des Paspelstreifens entlang der unteren Stepplinie der Jacke. Heften Sie entlang der Nahtlinie zwischen den kleinen Punkten. Beschneiden Sie die Nahtzugabe des Paspelstreifens auf knapp 6 mm und achten Sie darauf, dass Sie die Jacke nicht zugeschnitten wird.



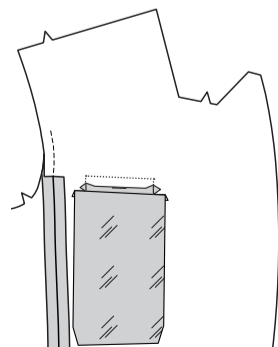
Stecken Sie die untere Kante der **OBEREN TASCHE (3)** auf das linke Vorderteil, über den Paspelstreifen, wobei die großen und kleinen Punkte übereinstimmen und legen Sie dabei die Nahtlinie an die obere Tasche entlang der unteren Stepplinie der Jacke. Nähen Sie zwischen den kleinen Punkten. Beschneiden Sie die Nahtzugabe an der Tasche nur bis auf 6 mm ein und achten Sie darauf, dass die Jacke oder der Paspelstreifen nicht zugeschnitten werden.



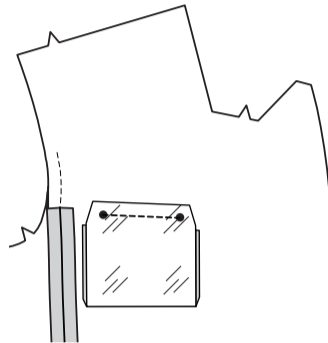
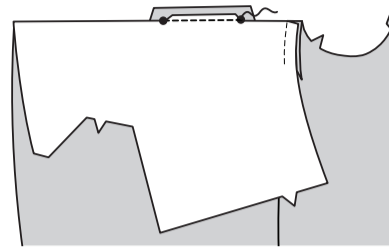
Schneiden Sie das Vorderteil entlang den Nahtlinien, schneiden Sie dabei diagonal zu kleinen Kreisen ein, achten Sie dabei darauf, die Tasche oder der Paspelstreifen nicht zugeschnitten werden.



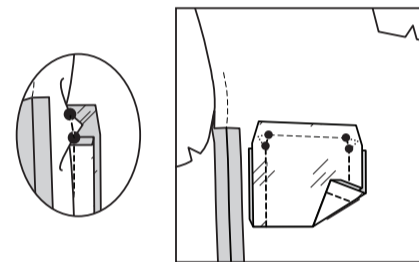
Wenden Sie die Tasche und die dreieckigen Enden nach **INNEN** und drehen Sie den Paspelstreifen nach oben. Bügeln Sie.



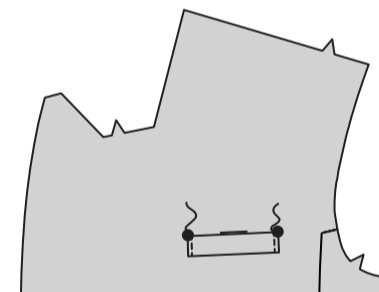
Falten Sie die obere Kante der Jacke entlang der oberen Stepplinie nach **AUSSEN**. Stecken Sie die obere Kante der oberen Tasche auf die verlängerte Nahtzugabe von 6 mm, wobei die kleinen Punkte übereinstimmen und die Nahtlinie auf der oberen Tasche entlang der oberen Nahtlinie platziert wird und der Paspelstreifen frei bleibt. Nähen Sie zwischen den kleinen Punkten. Bügeln Sie die Naht zur Jacke hin.



Nähen Sie die Seitenkanten der oberen Tasche zusammen, wobei die dreieckigen Enden mitgefasst werden und lassen Sie dabei das Vorderteil frei.

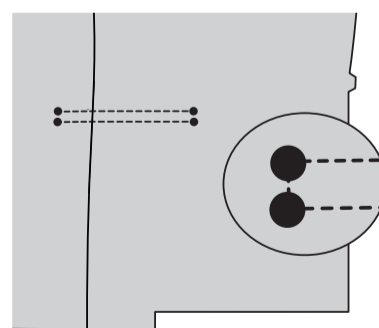


Stecken Sie auf der **AUSSENSEITE** den Paspelstreifen fest, wobei die großen Punkte übereinstimmen. **STEPHEN** Sie die Enden des Paspelstreifens **KNAPPKANTIG**.

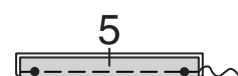


UNTERE TASCHE

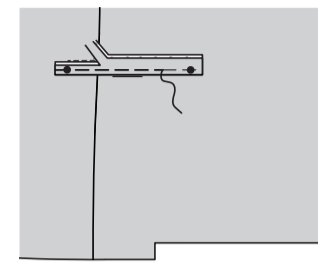
VERSTÄRKEN Sie die Vorderteile entlang den Ecken der unteren Stepplinien und drehen Sie es an den kleinen Punkten, wie gezeigt.



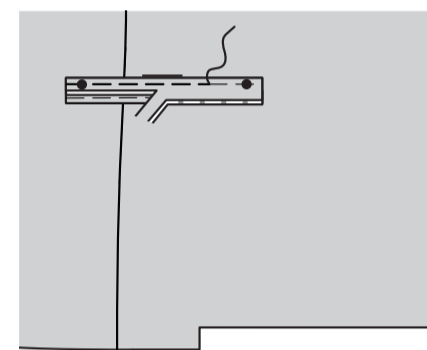
Falten Sie jeden **UNTEREN PASPELSTREIFEN (5)** entlang der **Faltlinie LINKS AUF LINKS**. Heften Sie die Schnittkanten zusammen.



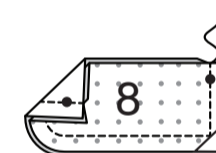
Stecken Sie für jedes Vorderteil einen unteren Paspelstreifenabschnitt auf die **AUSSENSEITE** des Vorderteils, legen Sie die Nahtlinie des Paspelstreifens entlang der unteren Stepplinie der Jacke, wobei die Schnittkante nach oben zeigt und die kleinen Punkte übereinstimmen. Heften Sie entlang der Nahtlinie zwischen den kleinen Punkten. Beschneiden Sie die Nahtzugabe des Paspelstreifens auf knapp 6 mm und achten Sie darauf, dass Sie die Jacke nicht zugeschnitten wird.



Stecken Sie die verbleibenden unteren Paspelstreifen entlang den oberen Nahtlinien auf dieselbe Weise an die Vorderteile, wobei die Schnittkanten nach unten zeigen. Nähen Sie entlang der Nahtlinie zwischen den kleinen Punkten. Beschneiden Sie die Nahtzugabe der Paspelstreifen auf knapp 6 mm und achten Sie darauf, dass die Jacke nicht zugeschnitten wird.



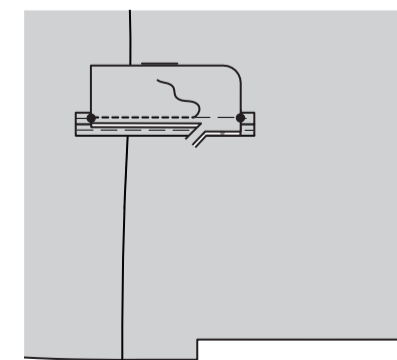
Stecken Sie für jede Klappe ein **versehenes Teil der Klappe (8)** auf ein Teil ohne Einlage, **RECHTS AUF RECHTS**, wobei die kleinen Punkte übereinstimmen. Nähen Sie, lassen Sie dabei die obere Kante offen. Beschneiden.



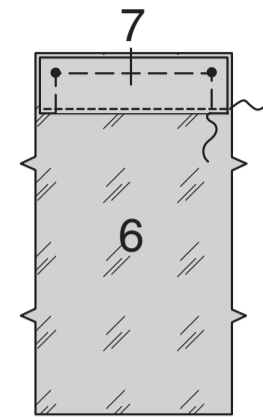
Wenden Sie die Klappe mit der **RECHTEN** Seite nach außen. Bügeln Sie. Heften Sie die Schnittkanten zusammen.



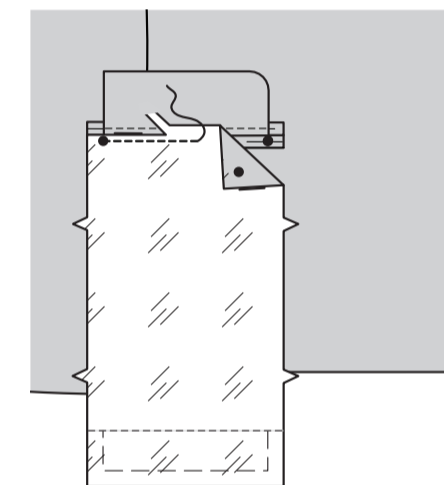
Stecken Sie die Klappe auf das Vorderteil über den Paspelstreifen **RECHTS AUF RECHTS**, wobei die kleinen Punkte übereinstimmen, legen Sie dabei die Nahtlinie auf der Klappe entlang der oberen Nahtlinie, sodass die Schnittkanten nach unten zeigen. Nähen Sie entlang der Nahtlinie zwischen den kleinen Punkten. Beschneiden Sie die Nahtzugabe der Klappe auf knapp 6 mm und achten Sie darauf, dass die Jacke oder der Paspelstreifen nicht zugeschnitten werden.



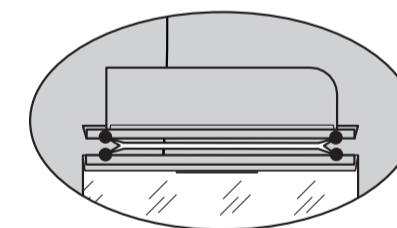
Stecken Sie die **LINKE** Seite des **UNTEREN TASCHENBESATZES (7)** auf die **RECHTE** Seite der **UNTEREN TASCHE (6)**, wobei die kleinen Punkte übereinstimmen, die oberen Kanten gerade sind und die untere Kante des Besatzes entlang der Platzierungslinie liegt. Heften Sie die Seiten- und Oberkanten. Nähen Sie mit einem Gerad- oder Zickzackstich dicht an der Unterkante des Besatzes.



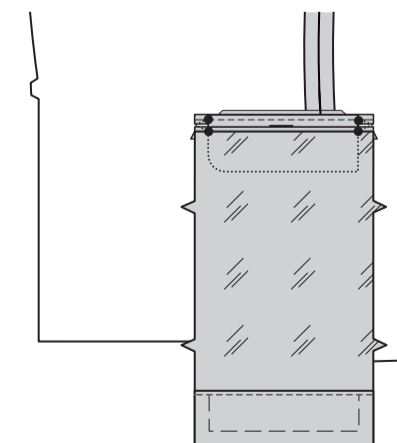
Stecken Sie die untere Kante der unteren Tasche auf das Vorderteil, über den unteren Paspelstreifen **RECHTS AUF RECHTS**, wobei die Nahtlinie der Tasche entlang der unteren Stepplinie der Jacke liegen und die kleinen Punkte übereinstimmen. Nähen Sie entlang der Nahtlinie zwischen den kleinen Punkten. Beschneiden Sie die Nahtzugabe der Tasche auf knapp 6 mm und achten Sie darauf, dass die Klappe, Paspelstreifen oder Jacke nicht zugeschnitten werden.



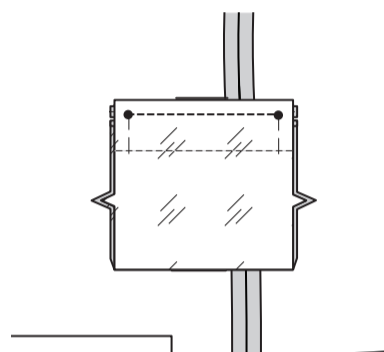
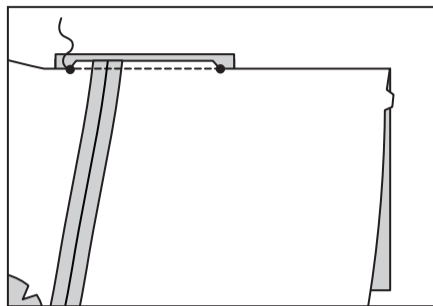
Schlitzten Sie das Vorderteil entlang der Linie zwischen den Nähten diagonal zu den kleinen Punkten und achten Sie dabei darauf, dass die Paspelstreifen oder Klappen nicht zugeschnitten werden.



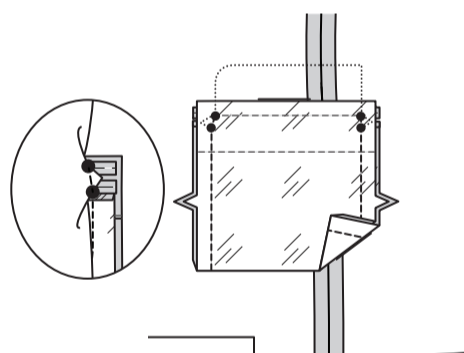
Wenden Sie die Tasche, Paspelstreifenenden und die dreieckigen Enden nach **INNEN**, drehen Sie die Klappe nach unten.



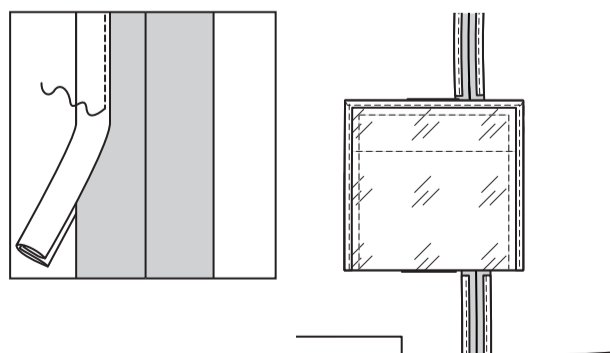
Falten Sie die obere Kante der Jacke entlang der oberen Stepplinie nach AUSSEN. Stecken Sie die obere Kante der Tasche auf die verlängerte 6 mm Nahtzugabe, wobei die kleinen Punkte übereinstimmen und die Nahtlinie auf der Tasche entlang der oberen Stepplinie platziert wird. Nähen Sie entlang der Nahtlinie entlang der vorherigen Naht durch alle Lagen. Bügeln Sie die Naht zur Jacke hin.



Nähen Sie die Seitenkanten der Tasche zusammen, wobei die Paspelstreifenenden und die dreieckigen Enden mitgefasst werden, lassen Sie dabei das Vorderteil und die Klappe frei.

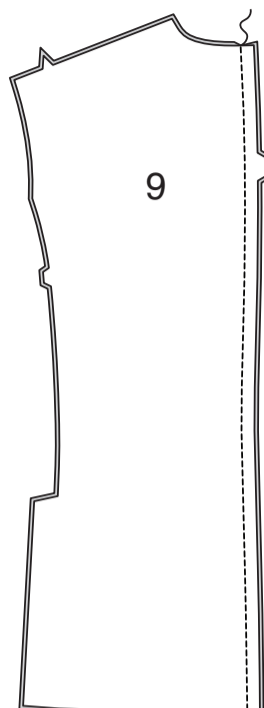


FASSEN Sie die Nahtzugaben der vorderen Seitennaht oberhalb und unterhalb der Tasche **EIN**, so weit wie möglich. **FASSEN** Sie die Nahtzugaben der Seiten- und Oberkanten der Tasche **EIN**.

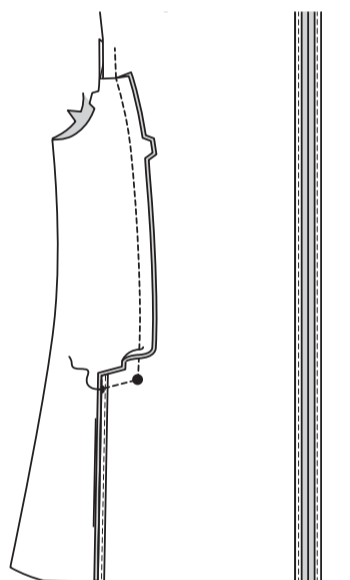


RÜCKENTEIL

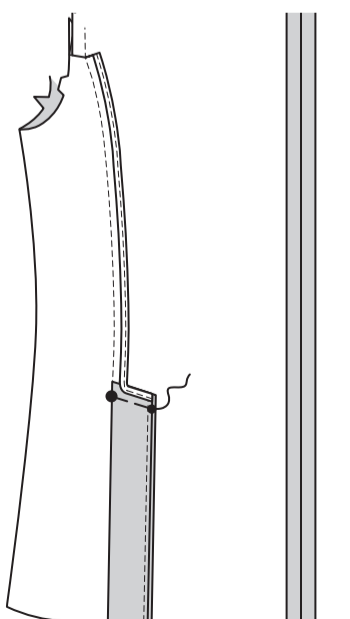
Nähen Sie die hintere Mittelnaht im RÜCKENTEIL (9).



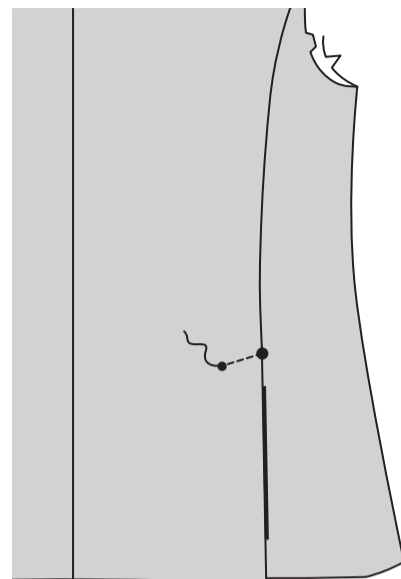
FASSEN Sie die Nahtzugaben der hinteren Mitte und die langen Kanten der hinteren Verlängerungen **EIN**. Stecken Sie das seitliche Vorder- und Rückenteil an das Rückenteil RECHTS AUF RECHTS, wobei die Kerben und die großen Punkte übereinstimmen. Nähen Sie, drehen Sie dabei am großen Punkt und über die Oberkante der Verlängerungen bis zum kleinen Punkt. Schneiden Sie die Nahtzugaben an der Unterarmnahtlinie ein. Bügeln Sie die Nahtzugaben unterhalb des Einschnittes.



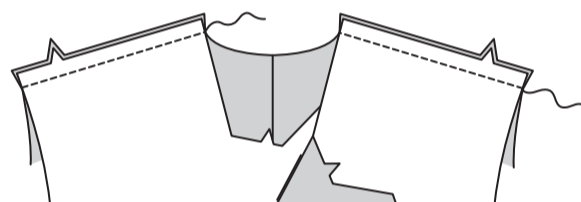
FASSEN Sie die Nahtzugaben des seittl. Rückenteils und die obere Kante der Verlängerungen zusammen **EIN**. Wenden Sie die Verlängerungen zum Rückenteil und falten Sie das Rückenteil entlang der Falllinie. Bügeln Sie. Stecken Sie die obere Kante der Verlängerungen auf das Rückenteil, wobei Sie die großen und kleinen Punkte übereinstimmen und die Nahtlinie entlang der Stepplinie liegen. Heften.



Nähen Sie auf der AUSSENSEITE zwischen den großen und kleinen Punkten entlang der Nahtlinie durch alle Dicken.



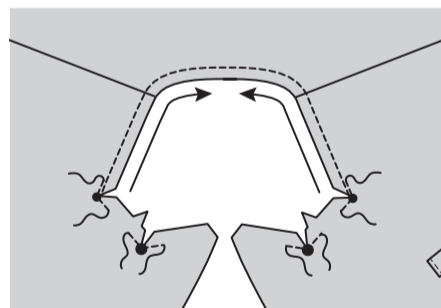
Nähen Sie das Vordere an den Schultern an das Rückenteil.



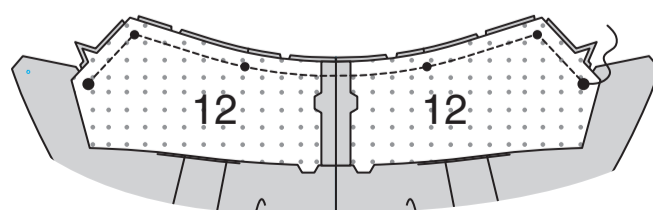
KRAGEN

VERSTÄRKEN Sie die Halskante des Vorderteils durch die kleinen und großen Punkte an den inneren Ecken. Schneiden Sie zu den kleinen und den großen Punkten ein.

STEPHEN Sie die Halsausschnittkante der Jacke in Pfeilrichtung zwischen den inneren kleinen Punkten **FEST**.

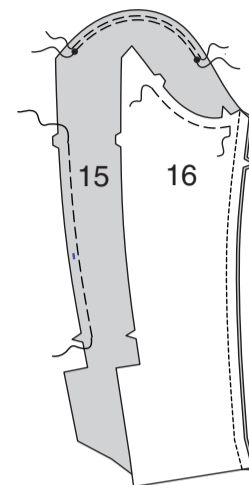


Nähen Sie die hintere Mittelnaht des UNTERKRAGENS (12). Stecken Sie den Unterkragen an der Halskante, wobei die kleinen und großen Punkte übereinstimmen und schneiden Sie die Halskante der Jacke ein, wo nötig. Heften. Nähen Sie zwischen den großen Punkten, wie gezeigt. Schneiden Sie die Nähte zu; bügeln Sie sie auf.

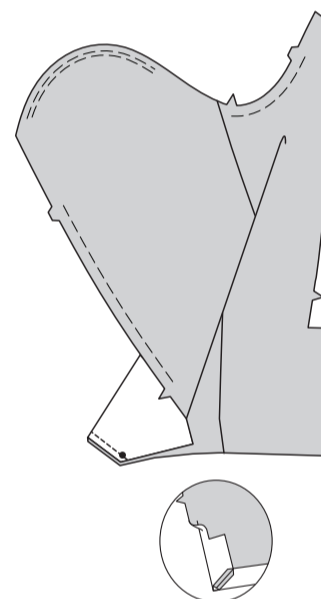


ÄRMEL

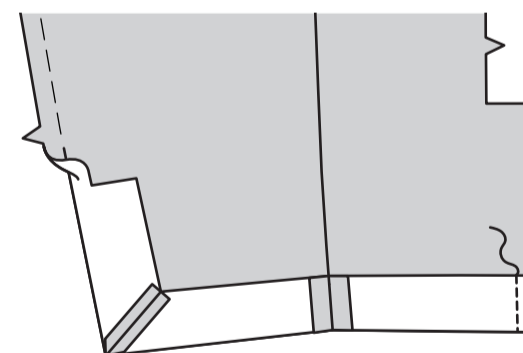
HALTEN Sie die rückwärtige Kante des OBERÄRMELS (15) zwischen den Kerben **EIN**. **HALTEN** Sie die Kappe des Oberärmels zwischen den äußeren kleinen Punkten **EIN**. Stecken Sie den Oberärmel an der vorderen Kante auf den UNTERÄRMEL (16), wobei die Kerben übereinstimmen. Nähen Sie.



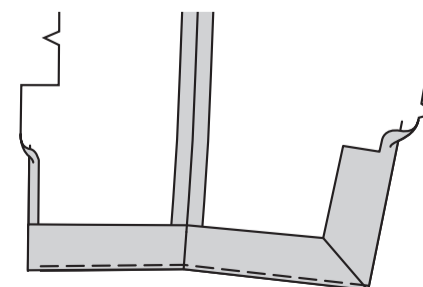
Damit der Ärmel sich im Winkel trifft, falten Sie die Unterkante des Oberärmels auf der AUSSENSEITE entlang der Falllinie und der Saumlinie, wobei die kleinen Punkte übereinstimmen, wie gezeigt. Nähen Sie eine 1 cm lange Naht. Bügeln Sie die Naht mit der Spitze des Bügeleisens auf.



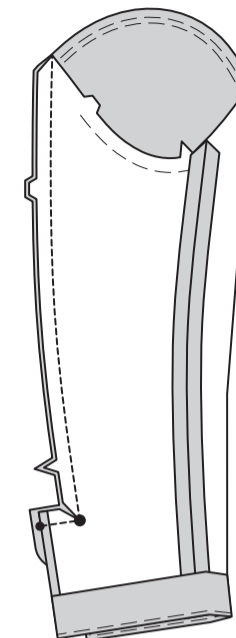
Wenden Sie die Unterkante des Unterärmels entlang der Saumlinie nach AUSSEN. Nähen Sie durch den Saum mit einer 1 cm langen Naht, wie gezeigt.



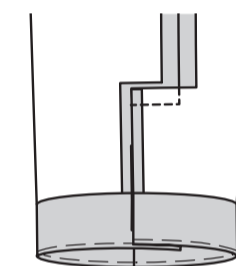
Wenden Sie die Gehrung und den Stoffbesatz entlang der Falllinie nach INNEN, drehen Sie den Saum und den Rest der Nahtzugabe an der Verlängerung des Unterärmels nach oben. Heften Sie dicht an der Unterfalte.



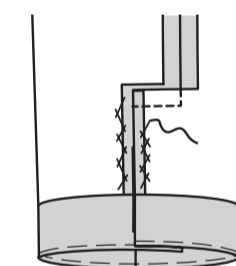
Öffnen Sie den Stoffbesatz am Oberärmel. Stecken Sie die verbleibende Ärmelnaht, passen Sie die Zugabe an; heften. Nähen Sie, wobei Sie am großen Punkt drehen. Schneiden Sie die Nahtzugabe des Unterärmels oberhalb der Verlängerung ein.



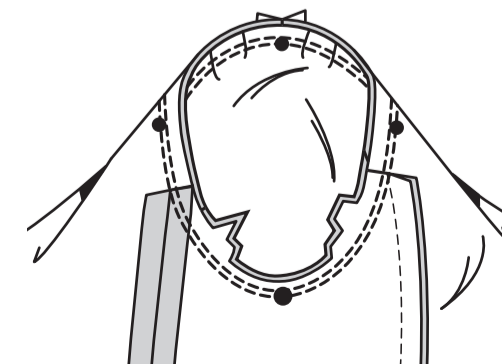
Wenden Sie den Stoffbesatz nach unten. Nähen Sie den Saum fest. Halten Sie das Bügeleisen über den Saum zum Bügeln. Dämpfen Sie das Bügeleisen, es darf nicht auf dem Stoff aufliegen.



Nähen Sie mit KETTELSTICHEN auf der INNENSEITE die Verlängerung und den Stoffbesatz fest.

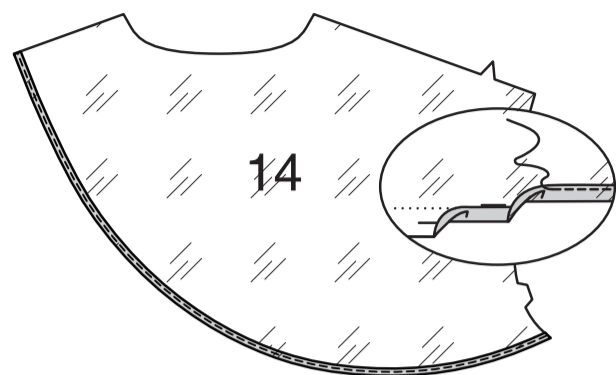


Stecken Sie den Ärmel RECHTS AUF RECHTS in den Armausschnitt, legen Sie dabei den mittleren kleinen Punkt an der Schulternaht, wobei die Kerben, großen Punkten und die verbleibenden kleinen Punkte übereinstimmen. Passen Sie an. Nähen Sie. Nähen Sie erneut mit 6 mm Abstand in den Nahtzugaben. Beschneiden Sie dicht an der zweiten Naht. Bügeln Sie die Nahtzugaben flach. Wenden Sie die Nahtzugaben zum Ärmel hin.

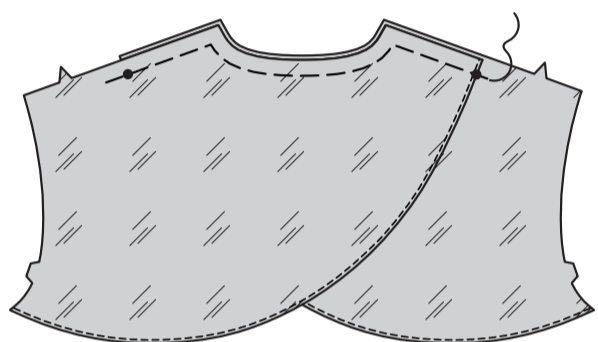


BESATZ UND OBERKRAGEN

Nähen Sie einen 1 cm **SCHMALEN SAUM** an der Unterkante des RÜCKW. BESATZES (14).

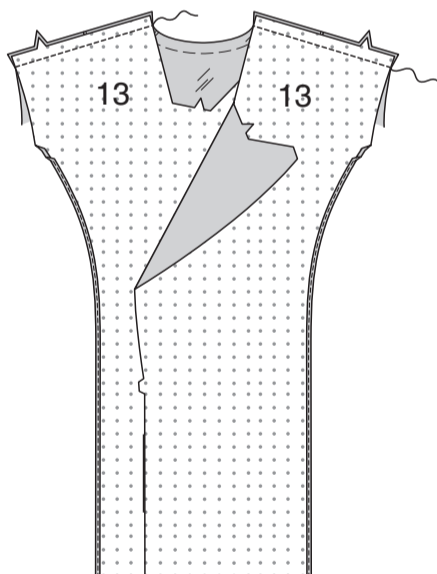


Lappen Sie die rückw. Besätze wie gezeigt mit der RECHTEN Seite nach oben, wobei die hinteren Mitten übereinstimmen, Hals- und Schulterkanterkanten gerade sind und die versäuberte Besatzkante an den kleinen Punkten liegen. Heften Sie die Hals- und Schulterkanten zusammen.

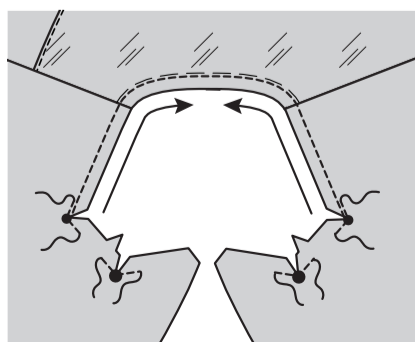


Nähen Sie einen 1 cm **SCHMALEN SAUM** an der Innenkante des VORD. BESATZES (13). **HINWEIS:** Falls gewünscht, können Sie die Innenkante des Besatzes mit doppelt gefaltetem Schrägband einfassen, anstatt einen schmalen Saum zu nähen.

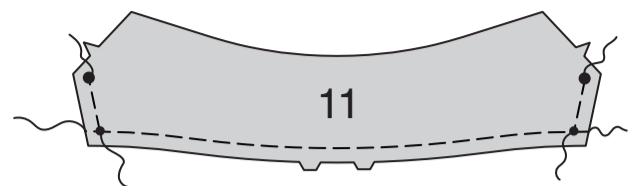
Nähen Sie den vorderen Besatz an den rückw. Besatz an den Schultern.



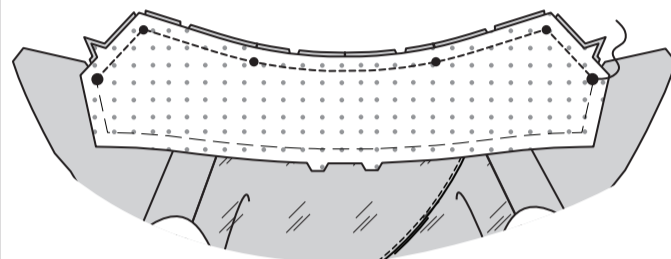
VERSTÄRKEN Sie die Halskante des vord. Besatzes durch die kleinen und großen Punkte an den inneren Ecken. Schneiden Sie zu den kleinen und den großen Punkten ein. **STEPHEN** Sie die Halskante des Besatzes in Pfeilrichtung zwischen den inneren kleinen Punkten **FEST**.



HALTEN Sie die doppelt gekerbte Kante des OBERKRAGENS (11) zwischen den kleinen Punkten **EIN**. **HALTEN** Sie Enden des Oberkragens zwischen den kleinen und den großen Punkten **EIN**.

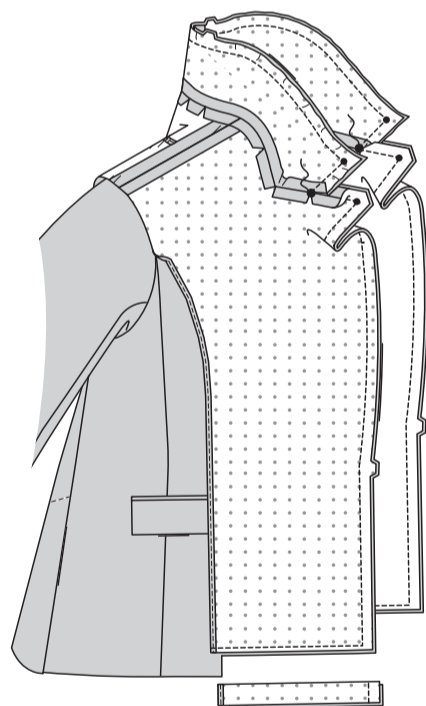


Stecken Sie den Oberkragen an der Halskante des Besatzes, wobei Sie die hinteren Mitten, die Einzelkerben, die kleinen und großen Punkte übereinstimmen und schneiden Sie die Halskante des Besatzes ein, wo nötig. Heften. Nähen Sie zwischen den großen Punkten, wie gezeigt. Schneiden Sie die Nähte zu; bügeln Sie sie auf.

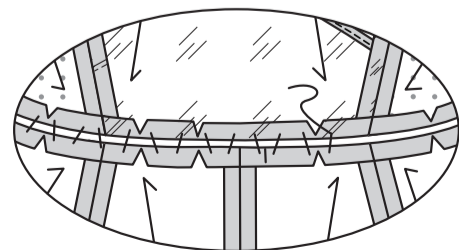


Stecken Sie den Oberkragen und den Besatz entlang den Außenkanten auf den Unterkragen und die Jacke **RECHTS AUF RECHTS**, wobei die Kerben, hinteren Mitte, die kleinen und großen Punkten übereinstimmen. Heften Sie die Außenkante des Ober- und Unterkragens zwischen den großen Punkten zusammen und halten Sie dabei den Oberkragen ein, damit er passt. Nähen Sie zwischen den großen Punkten.

Nähen Sie das Revers und die vorderen Öffnungskanten unterhalb der großen Punkte und über die untere Kante des Besatzes. Beschneiden Sie die Naht und die Ecken. Beschneiden Sie die untere Kante des Besatzes 6 mm von der Naht entfernt. Beschneiden Sie die Jacke bis auf 1.5 cm an der Innenkante des Besatzes.



Wenden Sie den Besatz nach innen. Bügeln Sie. Öffnen Sie den rückw. Besatz und nähen Sie die Nahtzugaben am rückw. Nacken locker zusammen.

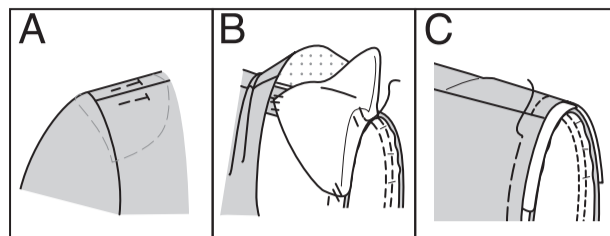


Probieren Sie die Jacke an, um das Schulterpolster zu platzieren.

A. Schieben Sie das Polster unter den Besatz und stecken Sie es an der Jacke fest, wobei die Außenkante etwa 1.5 cm über die Armlochnaht hinausragt. Passen Sie die Passform nach Bedarf an.

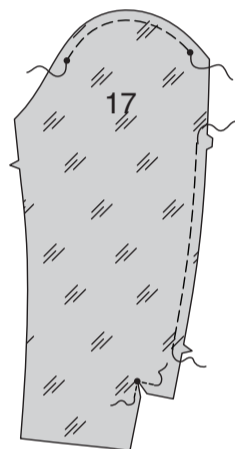
B. Heben Sie den Besatz an. Heften Sie das Polster wie gezeigt an die Schulter- und Armlochnahtzugaben.

C. Wenden Sie den Besatz nach unten. Heften Sie die Armausschnittkanten.

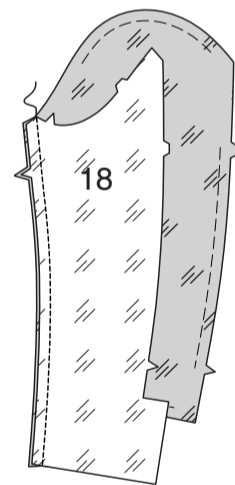


ÄRMELFUTTER

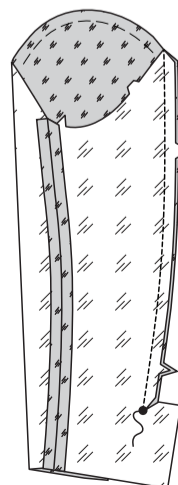
HALTEN Sie die Oberkanten des FUTTERS DES OBERÄRMELS (17) zwischen den äußeren kleinen Punkten **EIN**. **HALTEN** Sie die hintere Kante des Oberärmels zwischen den Kerben **EIN**. **VERSTÄRKEN** Sie die innere Ecke und drehen Sie am kleinen Punkt. Schneiden Sie zum kleinen Punkt ein.



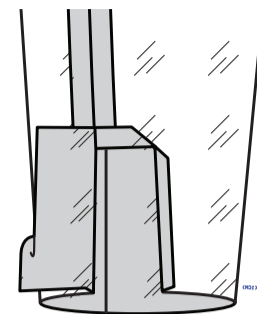
Stecken Sie das FUTTER des Unterärmels (18) am Futter des Oberärmels an der Vorderkante. Nähen Sie.



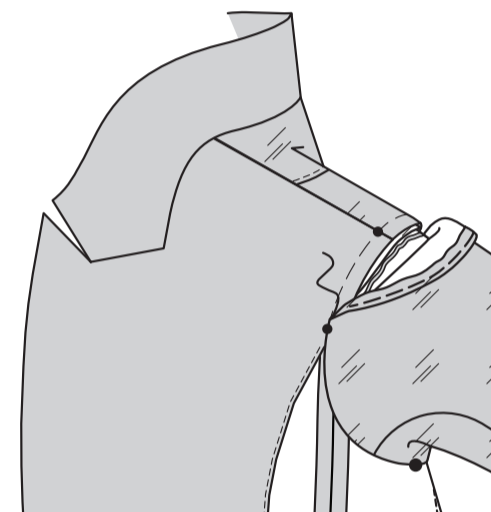
Stecken Sie die verbleibende Ärmelfutternaht, wobei die Kerben und der große Punkt übereinstimmen. Passen Sie an. Heften. Nähen Sie, endend am großen Punkt. Schneiden Sie die Nahtzugabe des Futters des Unterärmels oberhalb der Verlängerung ein.



Schlagen Sie 1.5 cm Nahtzugaben an der oberen Öffnungskante des Unterärmelfutters ein. Drehen Sie an den seitlichen Öffnungskanten des oberen und unteren Ärmelfutters 1 cm ein.



Stecken Sie das Ärmelfutter über den Ärmel, **LINKS AUF LINKS**, platzieren Sie den mittleren kleinen Punkt an der Schulternaht, wobei die Nähte übereinstimmen, die verbleibenden kleinen Punkte übereinstimmen. Drehen Sie die Nahtzugabe des Ärmelfutters nach unten und schneiden Sie den Unterarm ein, wo nötig. Stecken Sie es am Armausschnitt, wobei die Nahtlinien übereinstimmen. Passen Sie an. Nähen Sie den Saum vom Hand fest.



Wenden Sie die Unterkante des Ärmelfutters um 1.5 cm nach oben und legen Sie die gefaltete Kante 1.5 cm unterhalb der Schnittkante des Ärmelsaums. **SÄUMEN**.

HINWEIS: Eine Falte sich bildet an der unteren Kante, um das Tragen zu erleichtern.



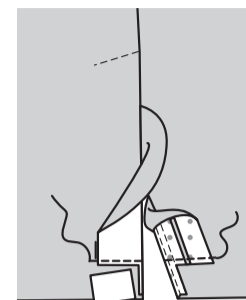
SÄUMEN Sie die gebügelte Kante des Unterärmels und der Futterverlängerungen des Unterärmels zusammen.

SÄUMEN Sie die gebügelte Kante des Futters des Oberärmels wie gezeigt auf den Stoffbesatz.



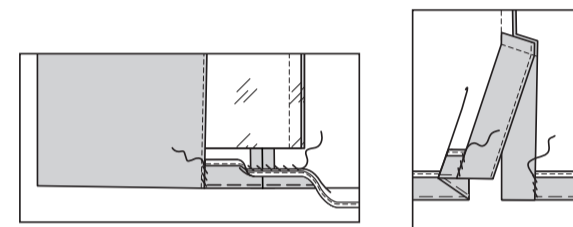
ABSCHLUSS

Drehen Sie die Unterkanten des seittl. Rückw. Besatzes und der Rückenverlängerungen nach **AUSSEN**. Nähen Sie **RECHTS AUF RECHTS** über die Verlängerungen und Besätze 3.8 cm über den unteren Kanten. Beschneiden Sie den Besatz und die Verlängerung, wie gezeigt.



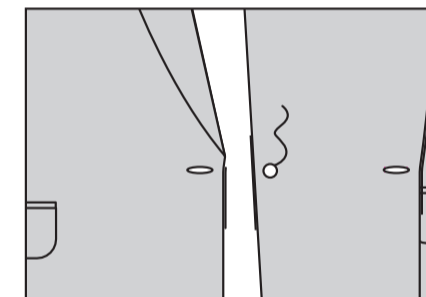
Wenden Sie Besätze und Verlängerungen nach innen und schlagen Sie den restlichen Saum nach oben. Bügeln Sie. Heften Sie die untere Kante dicht an der Falte.

FASSEN Sie die Schnittkante des Saums **EIN**. Nähen Sie den Saum fest. Nähen Sie die Besätze und Verlängerungen an den Saum.

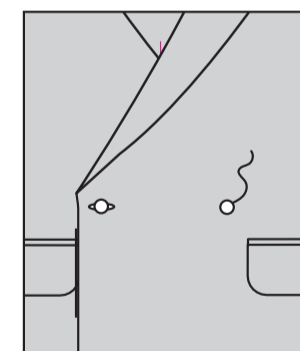


Bringen Sie Knopflöcher im rechten und linken Vorderteil an den Markierungen an.

Nähen Sie einen Knopf an die Innenseite des linken vorderen Besatzes.



Nähen Sie die Knöpfe auf der **AUSSENSEITE** an den Markierungen an die linken und rechten Vorderteile.



Heften Sie die Nähte von Kragen und Revers wie gezeigt und ziehen Sie sie eng zusammen. Sichern Sie Fadenenden und verstecken Sie sie im Stoff.

