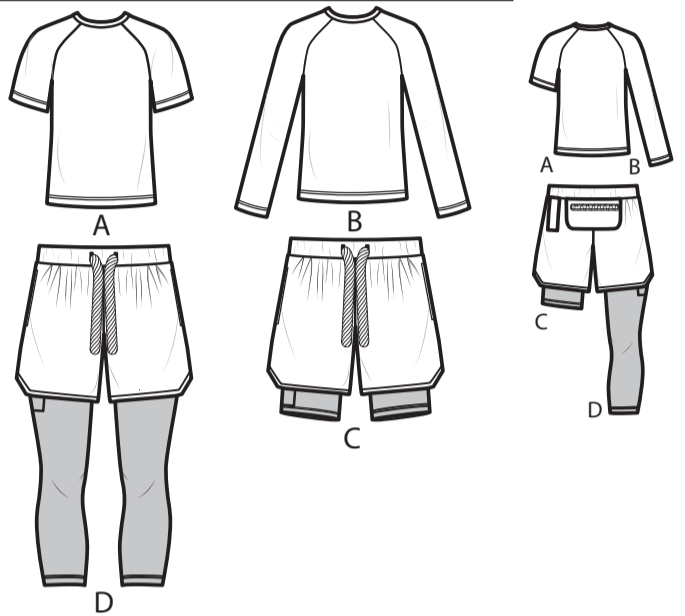
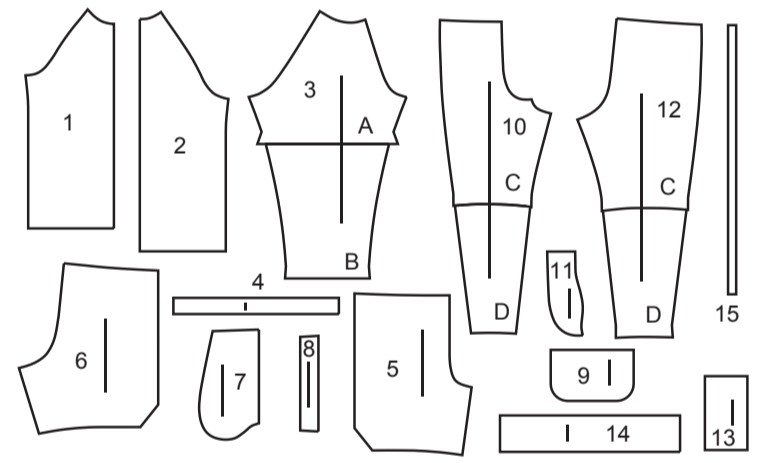




@norrisdantaford



**15 PIÈCES DU PATRON**



- 1 Devant - A, B
- 2 Dos - A, B
- 3 Manche - A, B
- 4 Pied de col - A, B
- 5 Short devant - C, D
- 6 Short dos - C, D
- 7 Poche - C, D
- 8 Boucle - C, D
- 9 Poche dos - C, D
- 10 Devant - C, D
- 11 Pièce du milieu - C, D
- 12 Dos - C, D
- 13 Poche du côté - C, D
- 14 Coulisse - C, D
- 15 Guide pour élastique - C, D

Tailles	P	M	G	TG/XG	TTG/XXG
Françaises	36-38	40-42	44-46	48-50	52-54
Européen	34-36	38-40	42-44	46-48	50-52
<b>MESURES DES VÊTEMENTS FINI (Motif et aisance de port compris)</b>					
A,B Poitrine	94	104	114	124	135 cm
A,B Taille	91	102	112	122	132 "
C,D Hanches	100	110	121	131	141 "
C,D (le liner) Hanches	94	104	114	124	135 "
Largeur à l'ourlet					
Haut A,B	91	102	112	122	132 cm
Largeur, chaque jambe					
Short C (le liner)	44	46	51	56	61 cm
Short D (le liner)	23	25	28	30	33 "
Longueur finie - dos, votre nuque à l'ourlet					
Haut A,B	67	69	70	71	72 cm
Longueur finie - côté, taille à l'ourlet					
Short C,D	48	50	51	52	53 cm
Short C (le liner)	56	57	58	60	61 "
Short D (le liner)	95	97	98	99	100 "

**MARQUES DU PATRON**

- FLÈCHE DU DROIT-FIL:** Posez sur le droit-fil du tissu parallèle à la lisière ou à la pliure.
- LIGNE DE PLIURE:** Placez la ligne sur la pliure du tissu.
- MARQUE DE BOUTONNIÈRE:** Indique la longueur exacte et l'emplacement des boutons.
- MARQUE DE BOUTON:** Indique l'emplacement du bouton.
- ENCOCHES ET SYMBOLES:** Pour faire coïncider les coutures et les détails d'assemblage.
- Indique la Ligne de Poitrine, Ligne de Taille, les Hanches et/ou le Tour de Bras. Les Mesures font référence à la circonférence du Vêtement Fini (Mesures du corps + Aisance du port + Aisance du design). Ajustez le patron si nécessaire. La mesure ne comprend pas les plis, les pinces et les valeurs de couture.
- VALEUR DE COUTURE COMPRISE:** 1.5cm, sauf différemment indiqué, mais pas imprimé sur le patron.

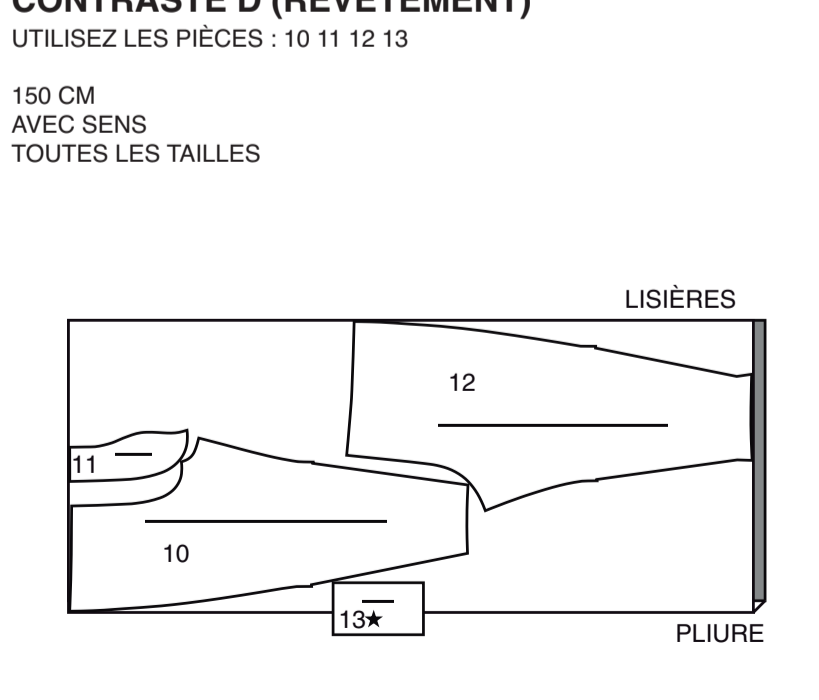
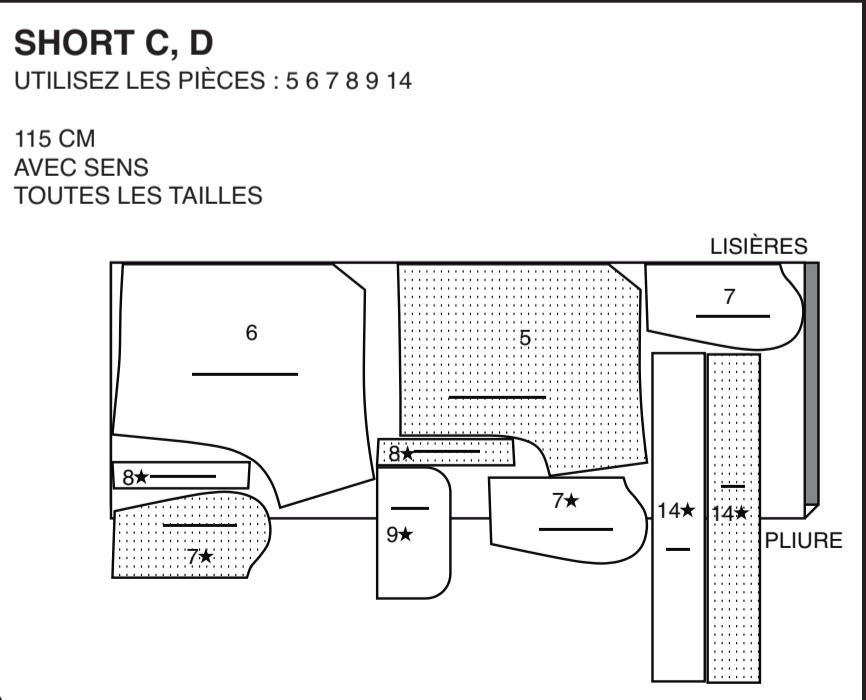
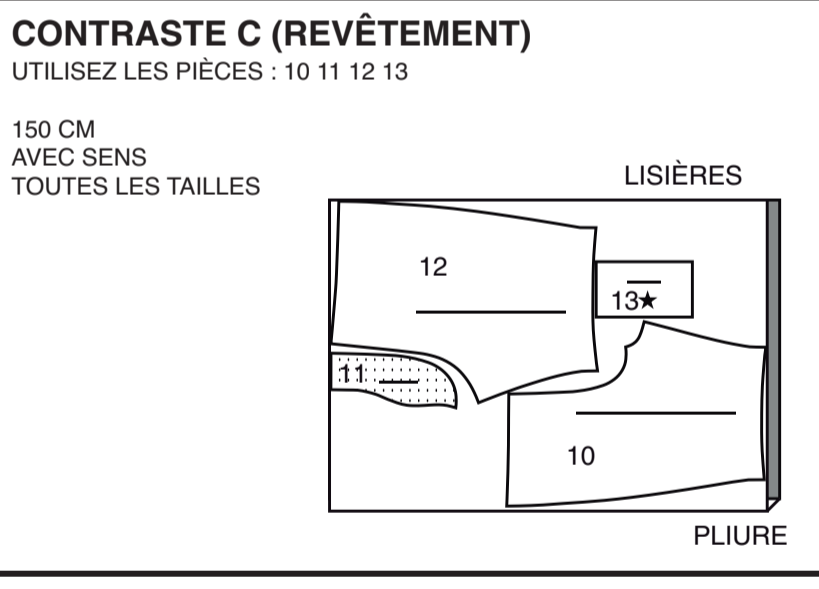
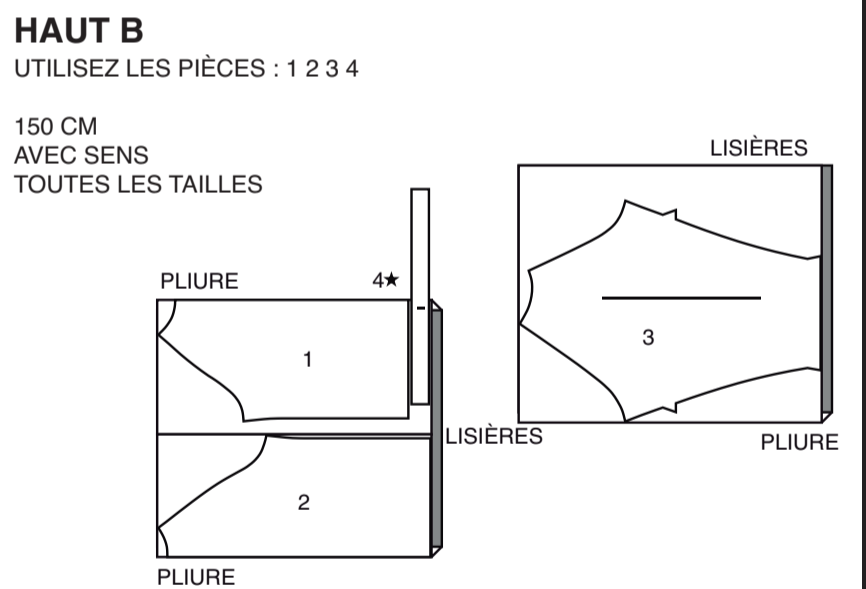
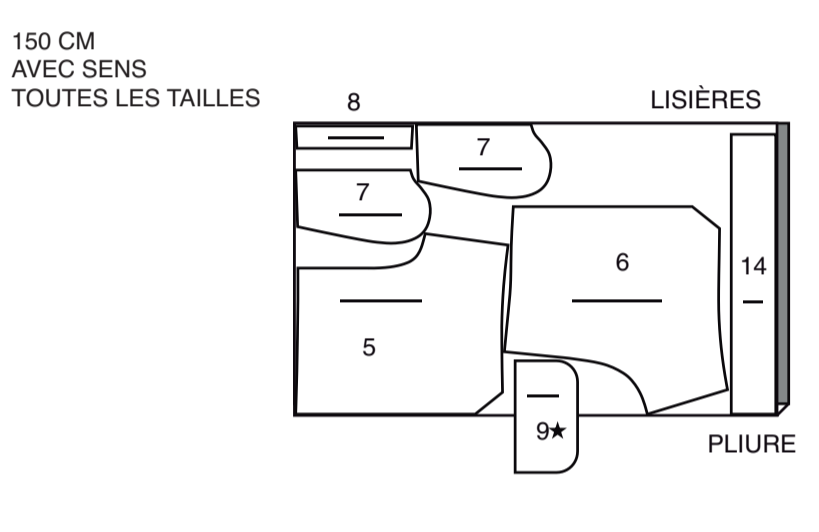
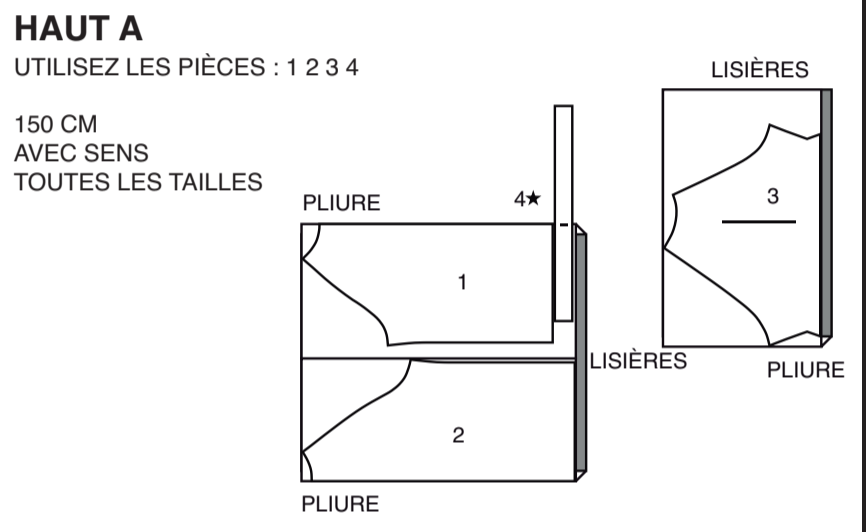
**ADAPTER SI NÉCESSAIRE**

- Allongez ou raccourcissez aux lignes d'ajustement (=) ou où il est indiqué sur le patron. S'il faut ajouter une longueur considérable, vous pouvez acheter du tissu supplémentaire.
- POUR RACCOURCIR:** Pliez le long de la ligne d'ajustement. Faire une pliure la moitié de la quantité nécessaire. Adhère en place.
- POUR ALLONGER:** Coupez entre les lignes d'ajustement. Étendez la quantité nécessaire, en tenant les bords parallèles. Adhère sur le papier.
- Lorsque les lignes de Modification ne se trouvent pas sur le patron, allongez ou raccourcissez au bord inférieur.

**COUPER ET MARQUER**

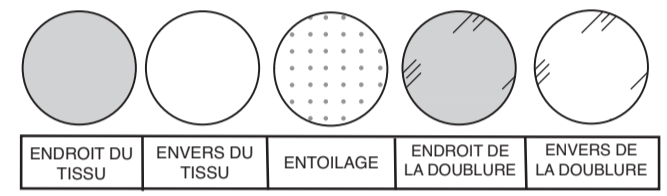
- RÉTRÉCISSEZ LE TISSU** qui n'est pas étiqueté pré-rétréci. Repassez.
- ENTOUREZ LE PLAN DE COUPE** pour le Modèle, la Taille, la Largeur du Tissu.
- Utilisez les plans de coupe **AVEC SENS** pour les tissus à motif ayant un sens, sens, poil ou surfaces nuancées. Puisque la plupart de tissus de tricot ont la surface nuancée, on utilise un plan de coupe avec sens.
- Pour les **ÉPAISSEURS DOUBLES (AVEC PLIURE)**, pliez le tissu endroit contre endroit.
- \* **ÉPAISSEURS DOUBLES (SANS PLIURE)** - Pour les tissus avec sens, pliez le tissu transversalement, endroit contre endroit. Marquez comme illustré. Coupez le long de la pliure transversale du tissu (A). Retournez l'épaisseur supérieure sur 180° pour que les flèches aillent dans la même direction et posez-la sur l'épaisseur inférieure, endroit contre endroit (B).
- Pour une **ÉPAISSEUR SIMPLE** - Posez le tissu, endroit vers le haut. (Pour les Tissus à Fourrure, placez le poil vers le bas).
- ★ Coupez d'abord les autres pièces, en laissant assez de tissu pour couper cette pièce. Ouvrez le tissu. Pour les pièces "Coupez 1", coupez la pièce une fois sur une épaisseur simple avec la pièce vers le haut sur l'endroit du tissu.
- La pièce du patron peut avoir des lignes de coupe pour plusieurs tailles. Choisissez la ligne de coupe correcte ou les pièces de patron pour votre taille.
- Avant de **COUPER**, placez toutes les pièces sur le tissu selon le plan de coupe. Épinglez. (Les plans montrent l'emplacement approximatif des pièces de patron, lequel peut varier selon la taille du patron). Coupez **EXACTEMENT**, en maintenant les encoches vers l'extérieur.
- Avant d'enlever le patron, **REPORTEZ LES MARQUES** et les lignes d'assemblage sur l'Envers du Tissu, en utilisant la méthode à Épingles et à Craie ou le Papier à Calquer et la Roulette de Couturière. Les marques nécessaires sur l'endroit du tissu doivent être faites au fil.
- NOTE:** Les parties encadrées avec des pointillées (a! b! c!) dans les plans représentent les pièces coupées selon les mesures données.

**PLANS DE COUPE**



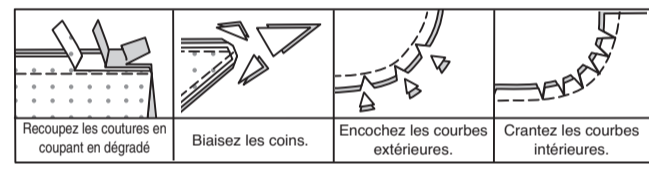
**INFORMATION DE COUTURE**

**LÉGENDE DES CROQUIS**



**VALEURS DE COUTURE**

Utilisez des valeurs de couture de 1.5 cm sauf indiqué différemment.



- ÉPINGLEZ ET AJUSTER**  
Épinglez ou bâtissez les coutures, **ENDROIT CONTRE ENDROIT**, en faisant coïncider les encoches. Ajustez le vêtement avant de piquer les coutures principales.
- PRESSER**  
Pressez les valeurs de couture ensemble; puis ouvrez-les au fer sauf indiqué différemment. Crantez-les si nécessaire de sorte qu'elles restent à plat.

**GLOSSAIRE**

- Les termes de couture imprimés en **CARACTÈRES GRAS** dans les Instructions de couture sont expliqués ci-dessous.
- DOUBLE - PIQÛRE** - Piquer sur la ligne de couture ; piquer de nouveau à 6 mm sur la valeur de couture au point droit OU au point de zigzag. Égaliser les valeurs de couture près de la seconde piqûre OU surfiler à la surjeteuse.
- PIQUER LE BORD/PIQUER AU BORD** - Piquer près du bord fini ou de la couture.
- FINIR** - Piquer à 6 mm du bord non fini et finir avec une des méthodes suivantes : (1) couper aux ciseaux à denteler OU (2) surfiler OU (3) replier le long de la piqûre et piquer près de la pliure OU (4) Finir à la surjeteuse.
- OURLET ÉTROIT** - Replier l'ourlet, presser en répartissant l'ampleur si nécessaire. Déplier l'ourlet. Replier de nouveau en faisant coïncider le bord non fini avec la pliure ; presser. Replier le long du pli ; piquer.
- POINTS COULÉS** - Glisser l'aiguille dans le bord plié et faire un point au-dessous dans le vêtement, ne prenant qu'un seul fil.
- PIQÛRE DE SOUTIEN** - Piquer dans la valeur de couture à 3 mm de la ligne de couture, soit à 13 mm du bord non fini.
- SURPIQUER** - Sur l'endroit, piquer à 6 mm du bord, de la couture ou de la piqûre précédente.



@norrisdantaford

**LES PIÈCES DU PATRON SERONT IDENTIFIÉES PAR DES NUMÉROS LA PREMIÈRE FOIS QU'ELLES SERONT UTILISÉES.**

**PIQUER LES COUTURES DE 1.5 CM ENDROIT CONTRE ENDROIT, SAUF INDIQUÉ DIFFÉREMMENT.**

## INSTRUCTIONS DE COUTURE

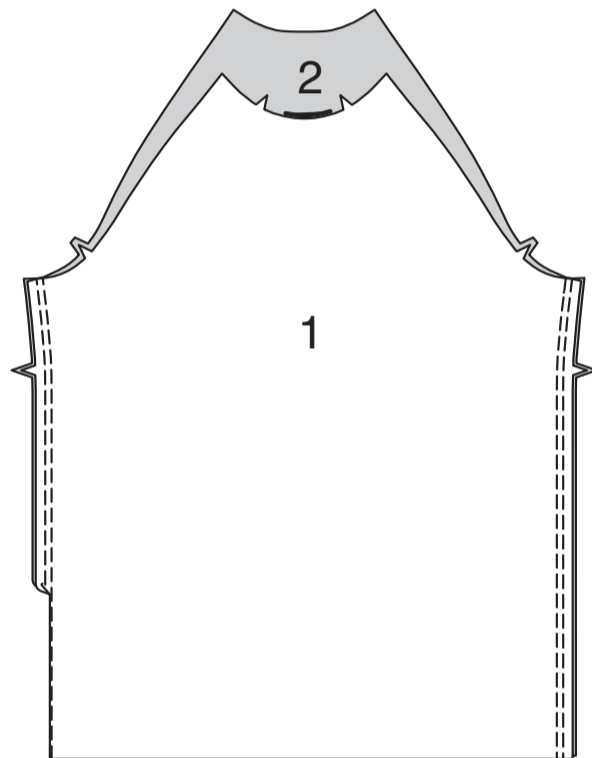
### HAUT A, B

**NOTE :** Étendez uniformément le tissu devant et derrière l'aiguille au fur et à mesure que vous piquez.

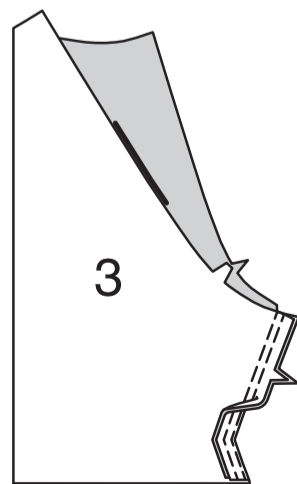
**NOTE :** Au-dessous de chaque sous-titre, les croquis montrent le premier modèle, sauf indiqué différemment.

### DEVANT, DOS ET MANCHE

Piquez le **DEVANT** (1) et le **DOS** (2) sur les côtés en coutures à **DOUBLE-PIQÛRE**. Pressez les coutures vers le dos.

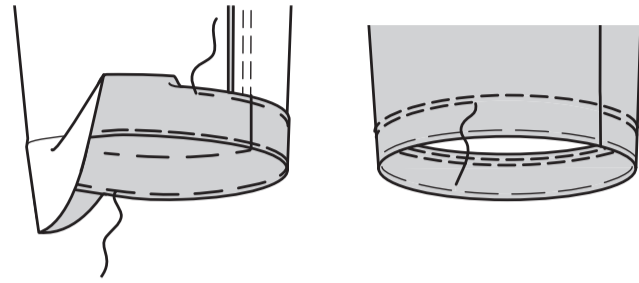


Piquez la couture de **MANCHE** (3) en couture à **DOUBLE-PIQÛRE**. Pressez la couture vers le dos.

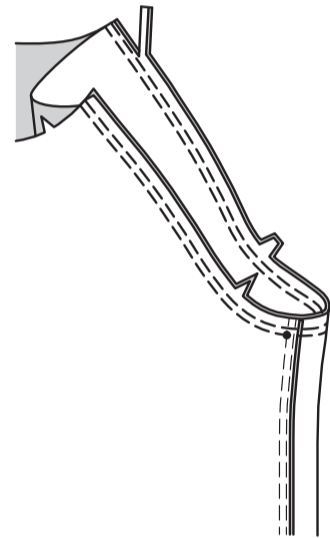


Relevez l'ourlet de la manche. Bâissez près de la pliure. Repliez 6 mm du bord non fini. Bâissez l'ourlet en place près du bord supérieur. Pressez.

**SURPIQUEZ** l'ourlet le long du bâti supérieur. **SURPIQUEZ** de nouveau à 6 mm au-dessous de la piqûre précédente.

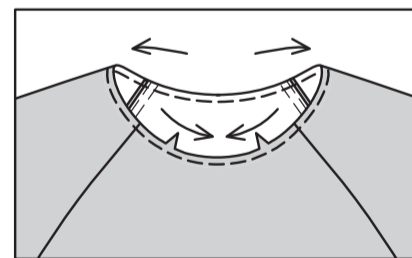


**ENDROIT CONTRE ENDROIT**, épinglez la manche sur le bord de l'emmanchure, en faisant coïncider les petits cercles et les encoches. Piquez, puis piquez à 6 mm de la valeur de couture. Recoupez près de la piqûre. Pressez les valeurs de couture vers la manche.



### PIED DE COL ET FINITION

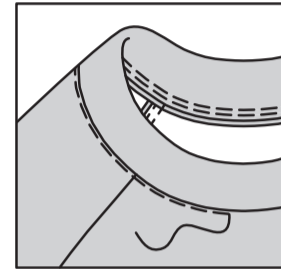
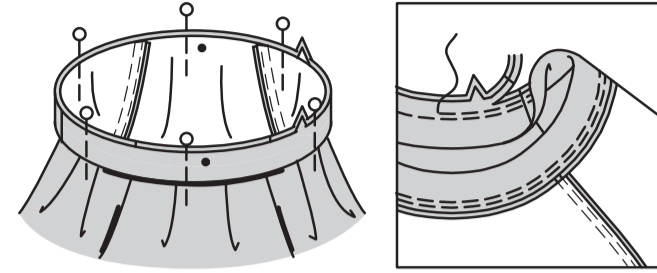
Faites une **PIQÛRE DE SOUTIEN** sur le bord de l'encolure du haut.



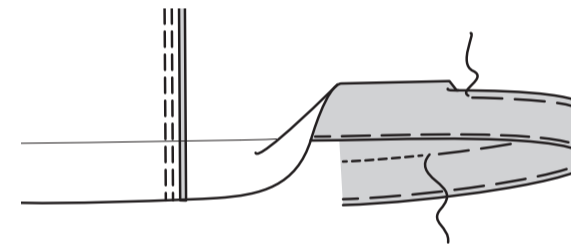
Piquez ensemble les extrémités du **PIED DE COL** (4). **ENVERS CONTRE ENVERS**, pliez le pied de col en deux dans le sens de la longueur, pressez légèrement. Épinglez ensemble les bords non finis.



Épinglez le pied de col sur le bord de l'encolure, en faisant coïncider les milieux et les petits cercles. Piquez en couture de 1 cm, en étendant le pied de col pour ajuster. Piquez de nouveau à 6 mm de la valeur de couture. Recoupez près de la piqûre. Pressez la couture vers le bas. **PIQUEZ LE BORD** sur le bord de l'encolure.



Relevez l'ourlet sur le bord inférieur du haut. Bâissez près de la pliure. Repliez 6 mm du bord non fini. Bâissez l'ourlet en place près du bord supérieur. Pressez. **SURPIQUEZ** l'ourlet le long du bâti supérieur. **SURPIQUEZ** de nouveau à 6 mm au-dessous de la piqûre précédente.



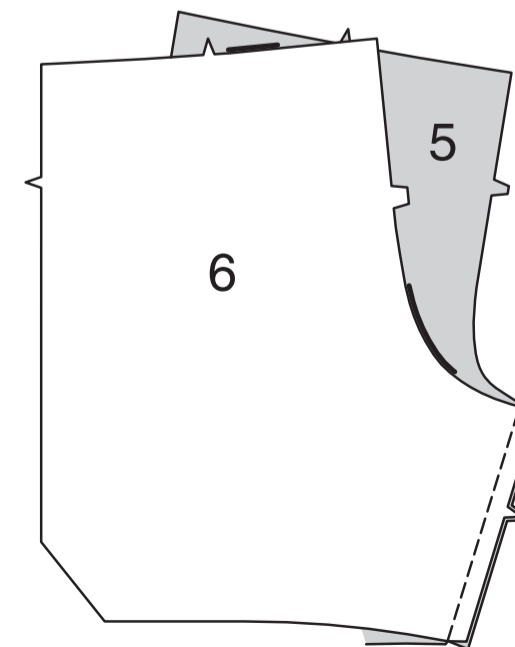
### SHORT C, D

**NOTE :** Étendez uniformément le tissu devant et derrière l'aiguille au fur et à mesure que vous piquez.

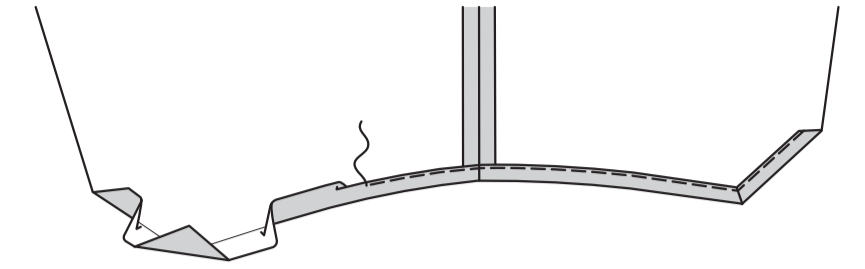
**NOTE :** Au-dessous de chaque sous-titre, les croquis montrent le premier modèle, sauf indiqué différemment.

### DEVANT ET DOS

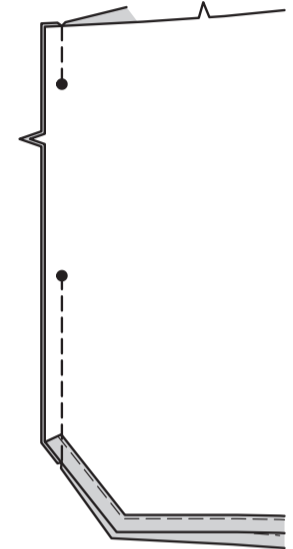
Piquez le **SHORT DEVANT** (5) et le **SHORT DOS** (6) sur le bord intérieur de la jambe.



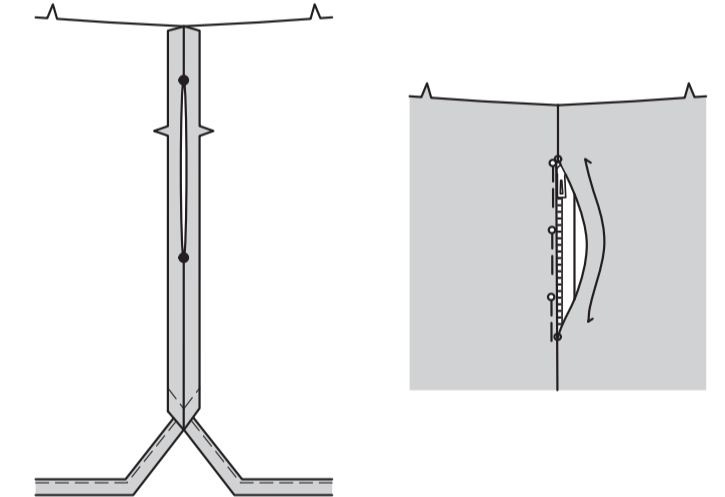
Faites un **OURLET ÉTROIT** de 2.2 cm sur les bords inférieurs du short, comme illustré, en pliant en diagonale les coins.



Piquez le short devant et le short dos ensemble sur le côté, en laissant ouvert entre les grands cercles.

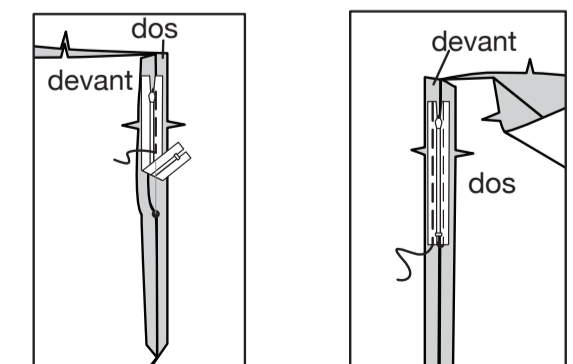


Repliez la valeur de couture sur le bord de l'ouverture du short devant ; pressez. Repliez la valeur de couture sur le bord de l'ouverture du short dos ; pressez. Placez la fermeture fermée (vers le haut), sous le bord du short dos, en plaçant l'arrêt de fermeture sur le grand cercle et le bord de l'ouverture près des dents. Épinglez en place. Amenez le bord de l'ouverture du short devant vers le bord du short dos, en faisant coïncider les lignes de couture. Épinglez en place.

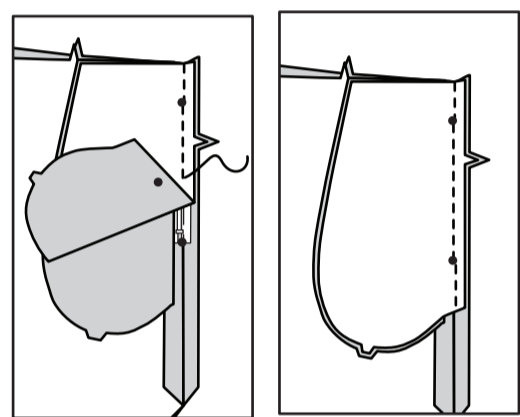
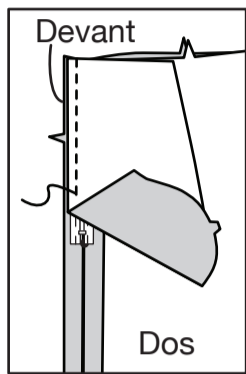


Sur l'**ENVERS**, étendez la valeur de couture du dos à plat, en enlevant les épingles de l'endroit. Épinglez de nouveau le ruban de la fermeture, en maintenant les dents près du pli de l'ouverture du dos et le ruban de la fermeture à l'intérieur de la valeur de couture. Bâissez le pli à 1.5 cm du bord non fini en utilisant un pied à fermeture.

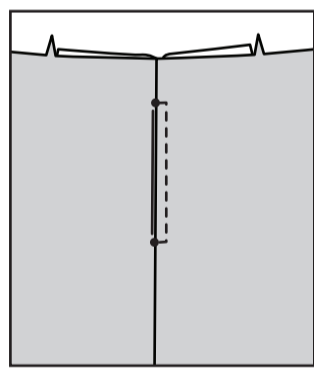
Sur l'**ENVERS**, étendez la valeur de couture du devant à plat, en enlevant les épingles extérieures. Épinglez de nouveau le ruban de la fermeture sur la couture du devant, ayant les dents de la fermeture juste à l'intérieur de la valeur de couture. Bâissez à 1 cm du bord non fini, en utilisant un pied à fermeture.



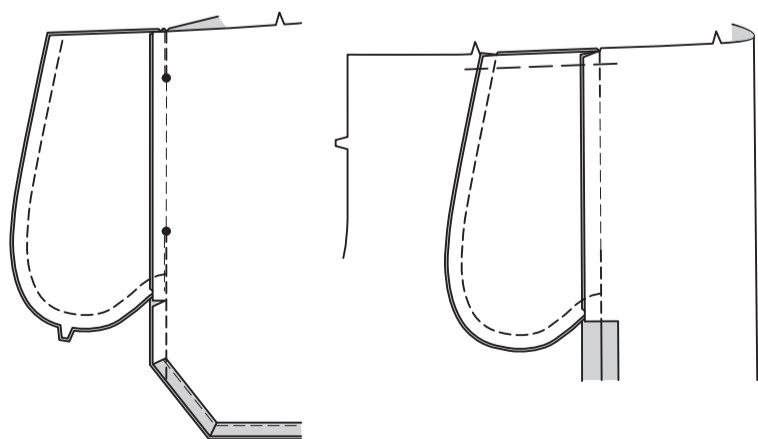
**NOTE :** Pour les poches du DEVANT, recoupez 1.3 cm du bord droit de deux pièces de la POCHE (7).  
 Pour chaque côté, épinglez une pièce de la poche (recoupée) sur l'endroit de la valeur de couture du short devant, par-dessus la fermeture, en faisant coïncider les bords non finis. Piquez en couture de 1 cm, en utilisant un pied à fermeture. Pressez les coutures vers les poches.  
 Épinglez une pièce restante de la poche sur l'endroit de la valeur de couture du short dos, par-dessus la fermeture à glissière, en faisant coïncider les grands cercles. Piquez en couture de 1.3 cm, en utilisant un pied à fermeture entre les grands cercles. Piquez près de la ligne de couture au-dessus et au-dessous des grands cercles.



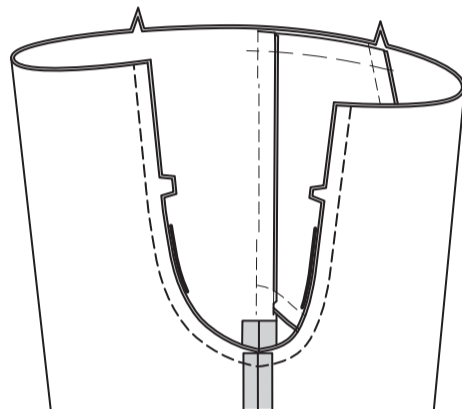
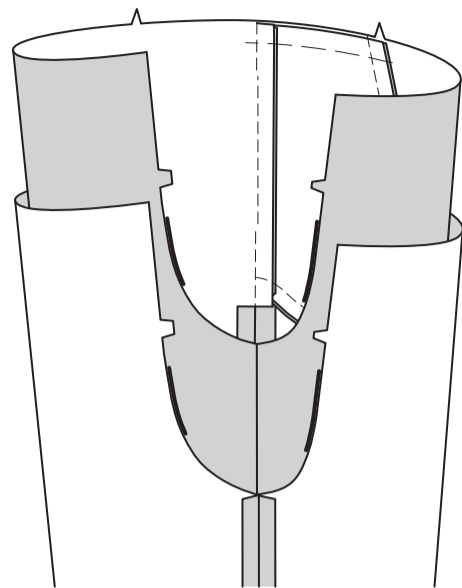
Retournez la poche devant vers le devant et la poche dos vers le dos.  
**SURPIQUEZ** l'ouverture de la poche devant, en pivotant la piqûre jusqu'au bord de l'ouverture, en maintenant le dos libre.



Retournez la poche dos vers le devant, en amenant les bords de la poche l'un sur l'autre. Piquez ensemble les bords de la poche jusqu'aux coutures latérales. Crantez la valeur de couture du dos au-dessous de la poche.  
 Retournez la poche vers le devant le long de la ligne de couture ; pressez. Bâissez à travers le bord supérieur.



Pour la couture d'entrejambe, retournez une jambe à l'endroit. Enfilez dans l'autre jambe. Piquez la couture d'entrejambe. Piquez de nouveau à 6 mm le long de la courbe. Recoupez près de la seconde piqûre.



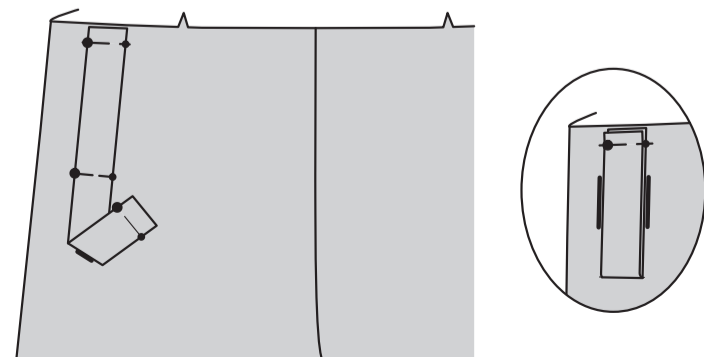
ENDROIT CONTRE ENDROIT, épinglez ensemble les pièces de la BOUCLE (8). Piquez les bords du côté en coutures de 1 cm. Égalisez.



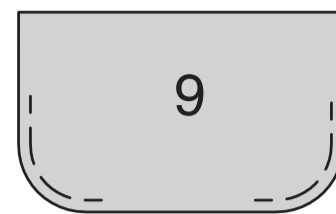
Retournez. Pressez. Bâissez les bords non finis.



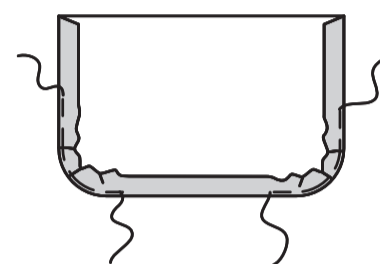
Épinglez la boucle sur la pièce du short dos gauche, ayant une extrémité sur le bord supérieur, en plaçant la ligne de pliure sur la ligne d'emplacement et en faisant coïncider les symboles. Bâissez le bord supérieur. Piquez la boucle le long de la ligne de pliure.  
 Pliez la boucle sur la ligne de pliure et bâissez l'extrémité restante sur le bord supérieur, en faisant coïncider les symboles. Bâissez.



Piquez les bords arrondis de la POCHE DOS (9) à 1 cm du bord non fini, à grands points, comme illustré.



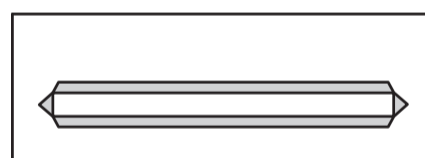
Repliez les valeurs de couture sur les bords du côté et inférieur ; tirez sur le fil pour répartir l'ampleur sur les courbes. Pressez.



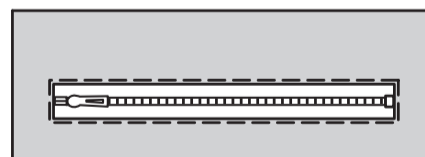
**RENFORCEZ** la poche dos le long des lignes de piqûre, en pivotant aux coins, comme illustré.  
 Faites une entaille le long de la ligne de coupe, en crantant en diagonale vers les coins intérieurs.



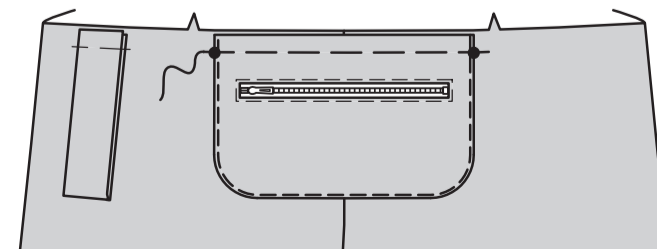
Repliez les valeurs de couture le long de la piqûre, comme illustré. Pressez.



ENDROIT CONTRE ENDROIT, épinglez la fermeture fermée sur l'ouverture de la poche dos, en plaçant les arrêts de fermeture sur les extrémités. Bâissez. **PIQUEZ LE BORD** sur l'ouverture de la poche.

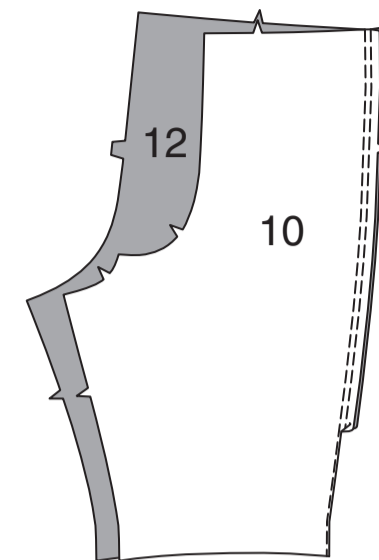


Épinglez la poche sur le short dos, en faisant coïncider les grands cercles. **PIQUEZ LE BORD** sur les bords du côté et inférieur. Bâissez le bord supérieur.

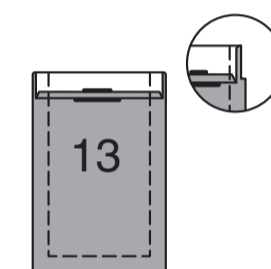


## REVÊTEMENT ET FINITION

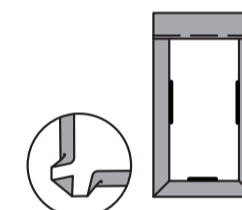
Piquez le DEVANT (10) et le DOS (12) sur le côté en couture à **DOUBLE-PIQÛRE**. Pressez la couture vers le dos.



Repliez 6 mm sur le bord supérieur de la POCHE DU CÔTÉ (13). Pressez. Retournez le bord supérieur vers l'extérieur le long de la ligne de pliure. Piquez les extrémités. Recoupez.



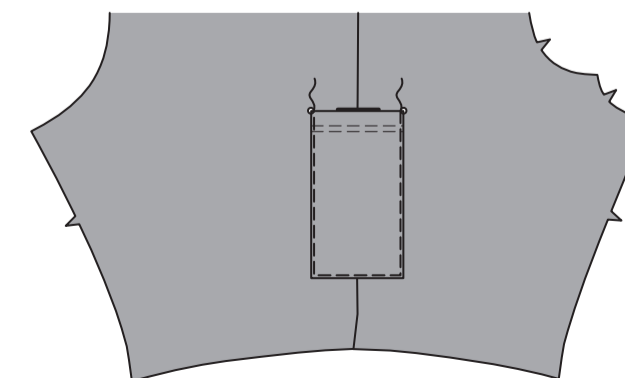
Retournez le bord supérieur de la poche vers l'intérieur, en repliant les valeurs de couture restantes et en pliant en diagonale les coins. Pressez. Bâissez près du bord intérieur pressé.



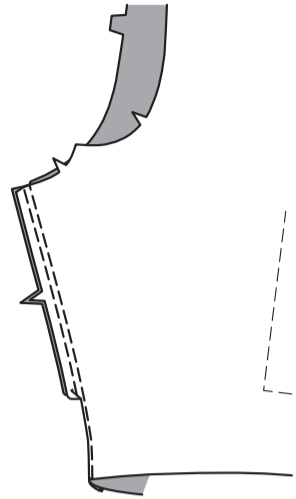
**SURPIQUEZ** le long du bâti. **SURPIQUEZ** de nouveau à 6 mm au-dessus de la piqûre précédente.



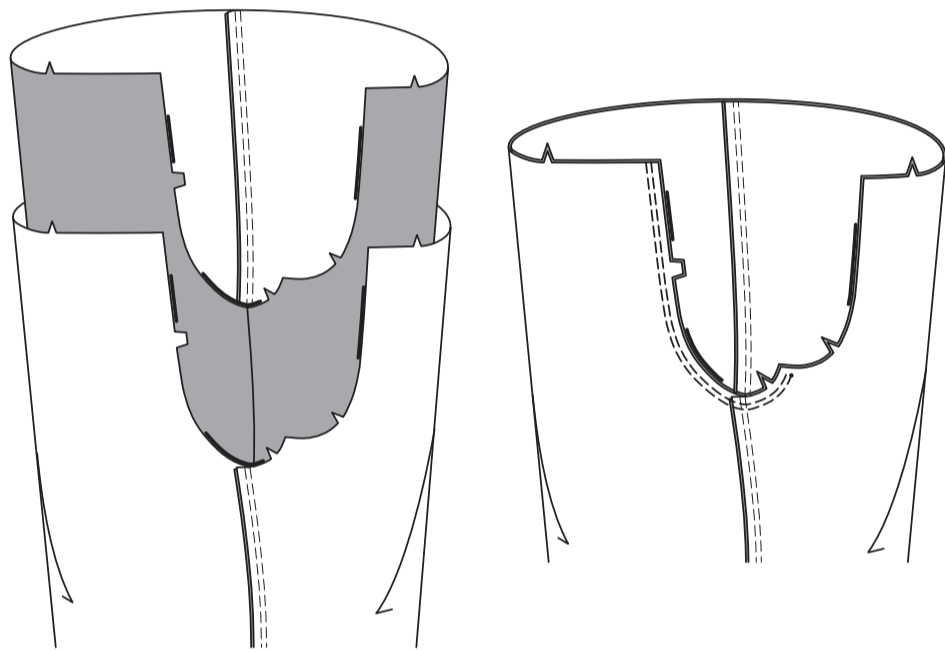
Épinglez la poche sur l'endroit, en faisant coïncider les symboles. **PIQUEZ LE BORD** sur les bords du côté et inférieur, en renforçant les extrémités supérieures.



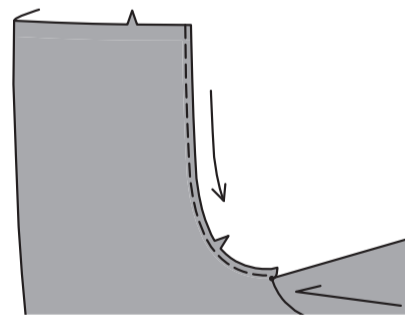
Piquez ensemble les bords intérieurs de la jambe en couture à **DOUBLE-PIQÛRE**. Pressez la couture vers le dos.



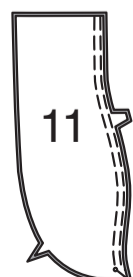
Pour la couture d'entrejambe, retournez une jambe à l'endroit. Enfilez dans l'autre jambe. Piquez en couture à **DOUBLE-PIQÛRE**, comme illustré. Pressez la couture vers un côté.



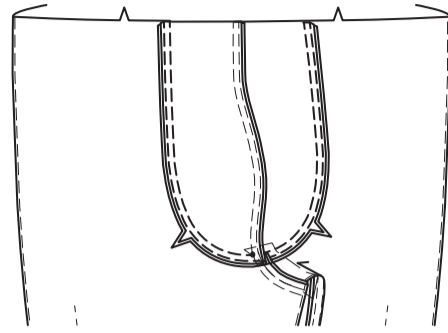
Faites une **PIQÛRE DE SOUTIEN** sur le bord du devant au-dessus de la couture d'entrejambe, comme illustré.



Piquez les pièces de la **PIÈCE DU MILIEU** (11) ensemble au niveau du milieu devant en couture de 1 cm. Piquez de nouveau à 6 mm de la valeur de couture. Pressez la couture vers un côté.

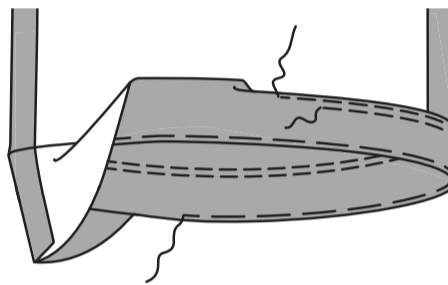


**ENDROIT CONTRE ENDROIT**, épinglez la pièce du milieu sur le devant, en faisant coïncider les encoches et les petits cercles. Piquez en couture de 1 cm. Piquez de nouveau à 6 mm de la valeur de couture.

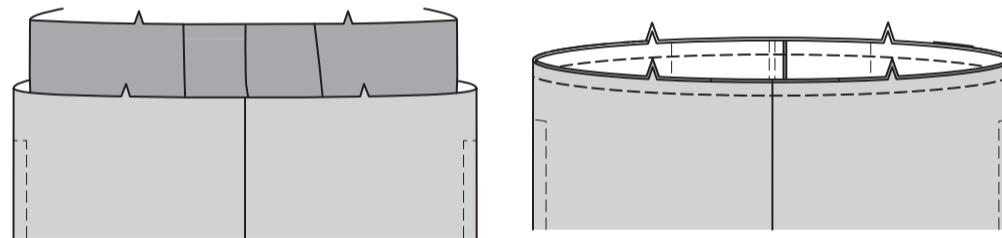


Relevez un ourlet sur le bord inférieur du revêtement. Bâissez près de la pliure. Repliez 6 mm du bord non fini. Bâissez l'ourlet en place près du bord supérieur. Pressez.

**SURPIQUEZ** l'ourlet le long du bâti supérieur. **SURPIQUEZ** de nouveau à 6 mm au-dessous de la piqûre précédente.

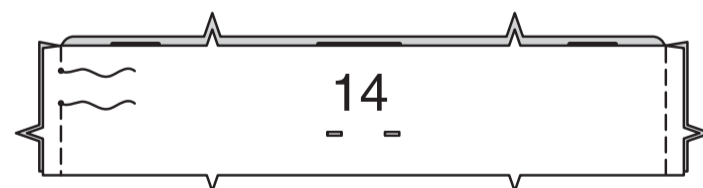


Ayant les **ENDROITS** vers le haut, insérez le revêtement dans le short, ayant les bords supérieurs au même niveau et en faisant coïncider les encoches. Bâissez, en étendant le revêtement pour ajuster.

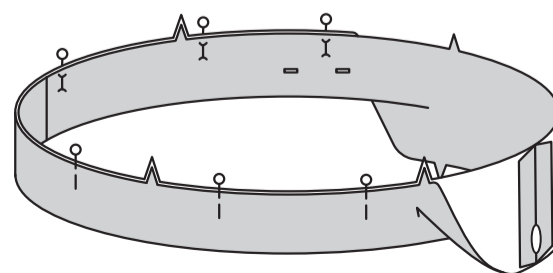


Pour le devant, faites les boutonnières sur une pièce de la **COULISSE** (14). **Astuce** : avant de faire les boutonnières, renforcez le devant en adhérant des petits morceaux d'entoilage par-dessus les marques de boutonnière.

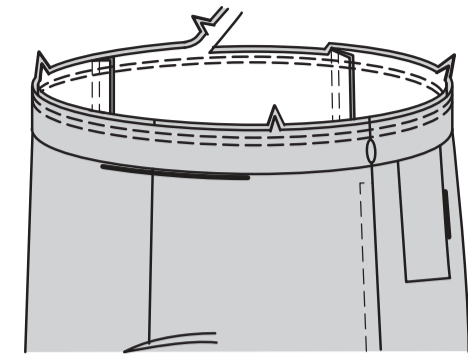
Piquez les pièces de la coulisse ensemble sur les côtés, en laissant le côté gauche ouvert entre les petits cercles, comme illustré.



Envers contre envers, pliez la coulisse en deux dans le sens de la longueur. Pressez. Épinglez ensemble les bords non finis.

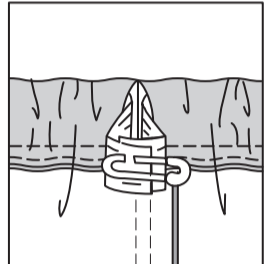
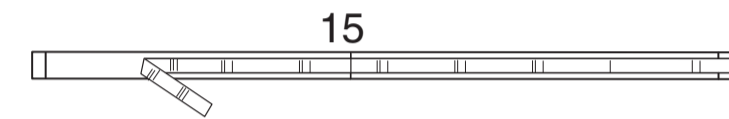


Épinglez la coulisse sur le bord supérieur du short, en faisant coïncider les milieux et les coutures latérales. Piquez, puis piquez à 6 mm de la valeur de couture. Recoupez près de la piqûre. Pressez la couture vers le short.

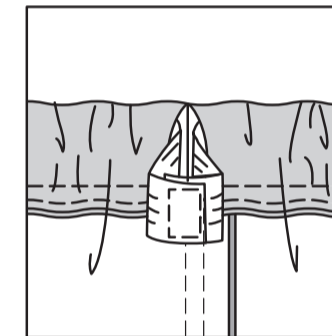


Coupez l'élastique de la longueur du **GUIDE POUR ÉLASTIQUE** (15).

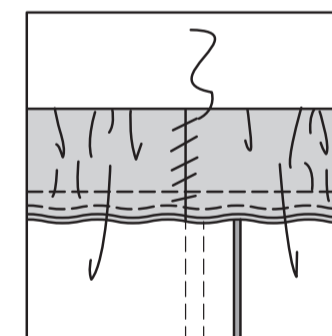
Insérez l'élastique dans l'ouverture. Superposez les bouts et fixez-les en utilisant une épingle de sûreté.



Piquez solidement les bouts de l'élastique.



Cousez les bords de l'ouverture ensemble aux **POINTS COULÉS**.



Coupez une pièce de cordon d'environ 178 cm de longueur.

Insérez le cordon dans les boutonnières de la coulisse, les extrémités étendues au même niveau.

**FACULTATIF** : Enveloppez les extrémités du cordon avec des ferrets pour lacet, en suivant la notice d'utilisation.

