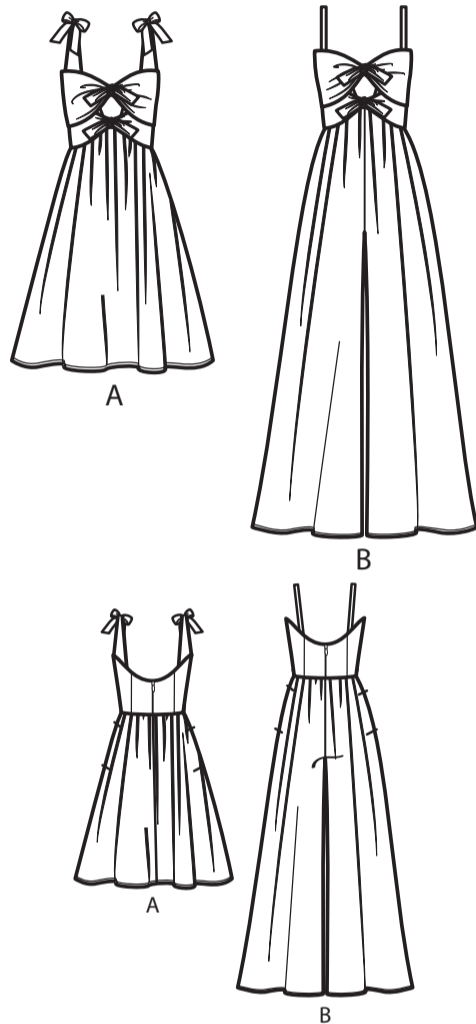
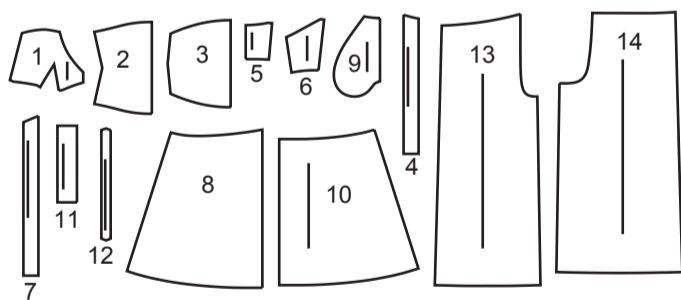




@keechibstyle



14 PIÈCES DU PATRON



- 1 Corsage devant - A, B
- 2 Devant inférieur (Pièce superposée) - A, B
- 3 Devant supérieur (Pièce superposée) - A, B
- 4 Bretelle (Devant) - A
- 5 Corsage dos - A, B
- 6 Corsage côté dos - A, B
- 7 Bretelle (Dos) - A
- 8 Jupe devant - A
- 9 Poche - A, B
- 10 Jupe dos - A
- 11 Attache - A, B
- 12 Bretelle - B
- 13 Pantalon devant - B
- 14 Pantalon dos - B

MARQUES DU PATRON

- FLÈCHE DU DROIT-FIL:** Posez sur le droit-fil du tissu parallèle à la lisière ou à la pliure.
 - LIGNE DE PLIURE:** Placez la ligne sur la pliure du tissu.
 - MARQUE DE BOUTONNIÈRE:** Indique la longueur exacte et l'emplacement des boutons.
 - MARQUE DE BOUTON:** Indique l'emplacement du bouton.
 - ENCOCHES ET SYMBOLES:** Pour faire coïncider les coutures et les détails d'assemblage.
- Indique la Ligne de Poitrine, Ligne de Taille, les Hanches et/ou le Tour de Bras. Les Mesures font référence à la circonférence du Vêtement Fini (Mesures du corps + Aisance du port + Aisance du design). Ajustez le patron si nécessaire. La mesure ne comprend pas les plis, les pinces et les valeurs de couture.
- VALEUR DE COUTURE COMPRISE:** 1.5cm, sauf différemment indiqué, mais pas imprimé sur le patron.

ADAPTER SI NÉCESSAIRE

- Allongez ou raccourcissez aux lignes d'ajustement (=) ou où il est indiqué sur le patron. S'il faut ajouter une longueur considérable, vous pouvez acheter du tissu supplémentaire.
 - POUR RACCOURCIR:** Pliez le long de la ligne d'ajustement. Faire une pliure la moitié de la quantité nécessaire. Adhère en place.
 - POUR ALLONGER:** Coupez entre les lignes d'ajustement. Étendez la quantité nécessaire, en tenant les bords parallèles. Adhère sur le papier.
- Lorsque les lignes de Modification ne se trouvent pas sur le patron, allongez ou raccourcissez au bord inférieur.

COUPER ET MARQUER

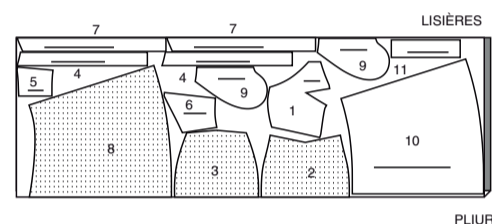
- RÉTRÉCISSEZ LE TISSU** qui n'est pas étiqueté pré-rétréci. Repassez.
 - ENTOUREZ LE PLAN DE COUPE** pour le Modèle, la Taille, la Largeur du Tissu.
 - Utilisez les plans de coupe **AVEC SENS** pour les tissus à motif ayant un sens, sens, poil ou surfaces nuancées. Puisque la plupart de tissus de tricot ont la surface nuancée, on utilise un plan de coupe avec sens.
 - Pour les **ÉPAISSEURS DOUBLES (AVEC PLIURE)**, pliez le tissu droit contre droit.
 - * **ÉPAISSEURS DOUBLES (SANS PLIURE)** - Pour les tissus avec sens, pliez le tissu transversalement, droit contre droit. Marquez comme illustré. Coupez le long de la pliure transversale du tissu (A). Retournez l'épaisseur supérieure sur 180° pour que les flèches aillent dans la même direction et posez-la sur l'épaisseur inférieure, droit contre droit (B).
 - Pour une **ÉPAISSEUR SIMPLE** - Posez le tissu, droit vers le haut. (Pour les Tissus à Fourrure, placez le poil vers le bas).
- ★ Coupez d'abord les autres pièces, en laissant assez de tissu pour couper cette pièce. Ouvrez le tissu. Pour les pièces "Coupez 1", coupez la pièce une fois sur une épaisseur simple avec la pièce vers le haut sur l'endroit du tissu.
- La pièce du patron peut avoir des lignes de coupe pour plusieurs tailles. Choisissez la ligne de coupe correcte ou les pièces de patron pour votre taille.
- Avant de **COUPER**, placez toutes les pièces sur le tissu selon le plan de coupe. Épinglez. (Les plans montrent l'emplacement approximatif des pièces de patron, lequel peut varier selon la taille du patron.) Coupez **EXACTEMENT**, en maintenant les encoches vers l'extérieur.
- Avant d'enlever le patron, **REPORTEZ LES MARQUES** et les lignes d'assemblage sur l'Envers du Tissu, en utilisant la méthode à Épingles et à Craie ou le Papier à Calquer et la Roulette de Couturière. Les marques nécessaires sur l'endroit du tissu doivent être faites au fil.
- NOTE:** Les parties encadrées avec des pointillées (a! b! c!) dans les plans représentent les pièces coupées selon les mesures données.

PLANS DE COUPE

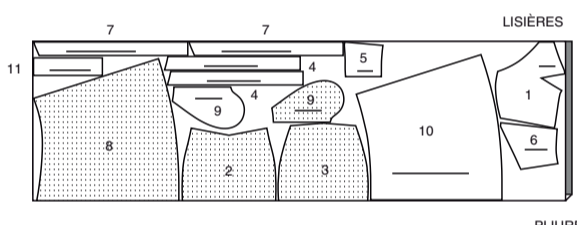
ROBE A

UTILISEZ LES PIÈCES : 1 2 3 4 5 6 7 8 9 10 11

150 CM
AVEC SENS
TAILLES 10 12 14 16 18

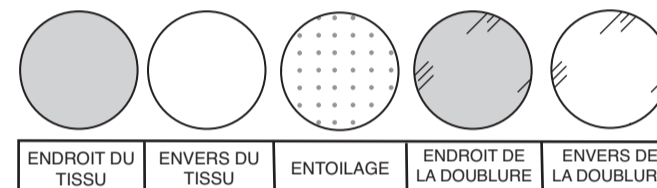


150 CM
AVEC SENS
TAILLES 20 22 24 26



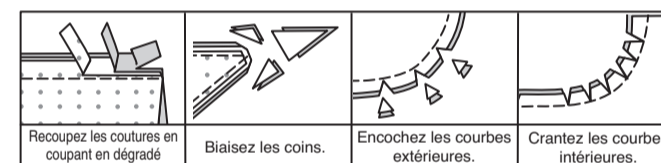
INFORMATION DE COUTURE

LÉGENDE DES CROQUIS



VALEURS DE COUTURE

Utilisez des valeurs de couture de 1.5 cm sauf indiqué différemment.



ÉPINGLER ET AJUSTER

Épinglez ou bâtissez les coutures, **ENDROIT CONTRE ENDROIT**, en faisant coïncider les encoches. Ajustez le vêtement avant de piquer les coutures principales.

PRESSER

Pressez les valeurs de couture ensemble; puis ouvrez-les au fer sauf indiqué différemment. Crantez-les si nécessaire de sorte qu'elles restent à plat.

GLOSSAIRE

Les termes de couture imprimés en **CARACTÈRES GRAS** dans les Instructions de couture sont expliqués ci-dessous.

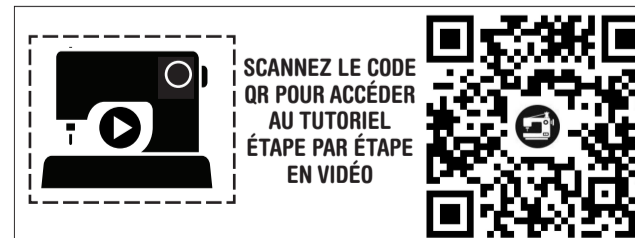
FRONCER - Piquer à grands points sur la ligne de couture, puis à 6 mm à l'intérieur de la valeur de couture. Tirer les fils canette à l'ajustage.

OURLET ÉTROIT - Replier l'ourlet, presser en répartissant l'ampleur si nécessaire. Déplier l'ourlet. Replier de nouveau en faisant coïncider le bord non fini avec la pliure; presser. Replier le long du pli; piquer.

RENFORCER - Piquer à petits points sur la ligne de couture indiquée dans les instructions de couture.

SOUS-PIQUER - Déplier la parementure ou au-dessous du vêtement; piquer sur la valeur de couture près de la couture.

POINTS COULÉS - Glisser l'aiguille dans le bord plié et faire un point au-dessous dans le vêtement, ne prenant qu'un seul fil.



@keechibstyle

LES PIÈCES DU PATRON SERONT IDENTIFIÉES PAR DES NUMÉROS LA PREMIÈRE FOIS QU'ELLES SERONT UTILISÉES.

PIQUER LES COUTURES ENDROIT CONTRE ENDROIT, SAUF INDICUÉ DIFFÉREMMENT.

INSTRUCTIONS DE COUTURE

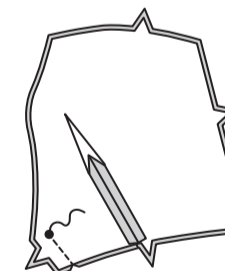
NOTE : Au-dessous de chaque sous-titre, les croquis montrent le premier croquis, sauf indiqué différemment.

**ROBE A, COMBINAISON B
CORSAGE DEVANT**

Épinglez la couture de la pince sur le **CORSAGE DEVANT (1)**, **ENDROIT CONTRE ENDROIT**, en faisant coïncider les cercles et les lignes de couture. Piquez sur les lignes de couture. Faites une entaille sur la pliure de la pince jusqu'à 2.5 cm de la pointe de la piqûre. Recoupez la pince à 1 cm de la piqûre. Pressez la pince ouverte et la pointe de la pince plate.

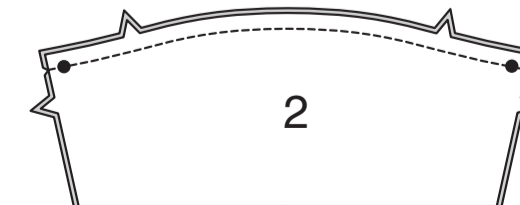


Épinglez les pièces du corsage devant, **ENDROIT CONTRE ENDROIT**, en faisant coïncider les cercles. Piquez la couture du milieu devant du bord inférieur jusqu'au petit cercle. Ouvrez la couture au fer.

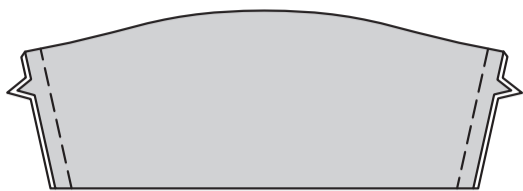


PIÈCE SUPERPOSÉE DEVANT INFÉRIEUR

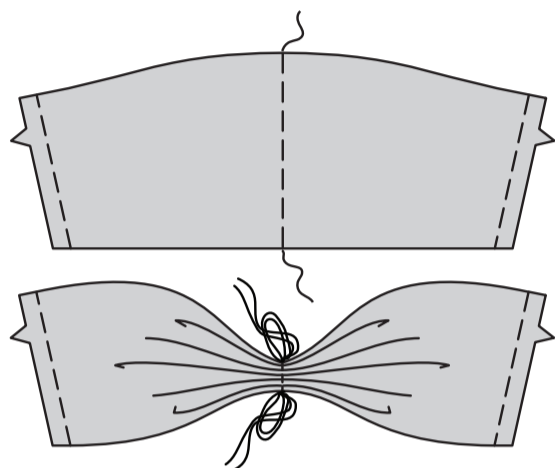
ENDROIT CONTRE ENDROIT, pliez le **DEVANT INFÉRIEUR (2)** (pièce superposée) le long de la ligne de pliure, en faisant coïncider les milieux et les grands cercles. Piquez le bord supérieur; recoupez la couture.



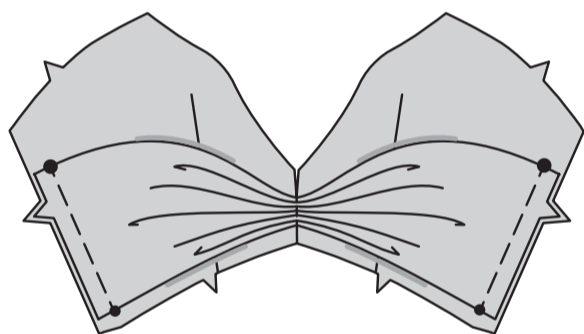
Retournez la pièce superposée à l'ENDROIT ; pressez. Bâissez ensemble les bords non finis.



Pour froncer la pièce superposée, piquez le long du milieu devant à grands points. Tirez sur le fil de fronces le plus serré possible. Consolidez les bouts du fil.

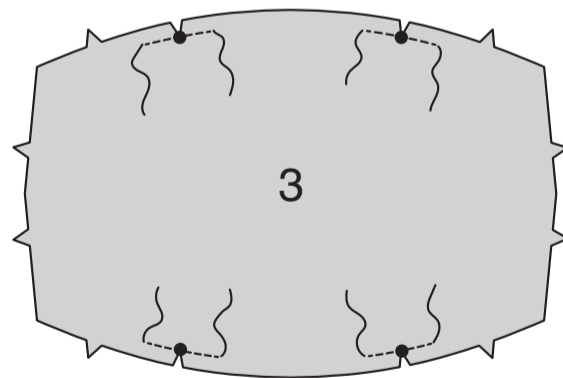


Sur l'endroit, épinglez la pièce superposée inférieure sur les bords du côté du corsage devant, en faisant coïncider les milieux, les petits et les grands cercles ; bâissez les bords non finis.

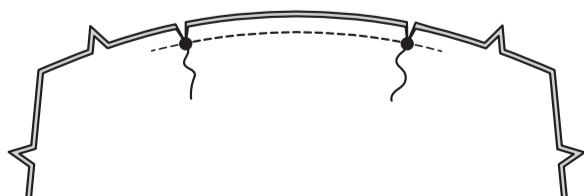


PIÈCE SUPERPOSÉE DU DEVANT SUPÉRIEUR

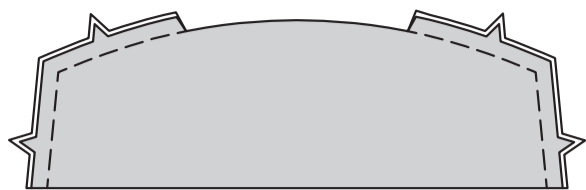
RENFORCEZ le bord supérieur et inférieur du DEVANT SUPÉRIEUR (3) (pièce superposée) à travers les grands cercles. Crantez vers les grands cercles.



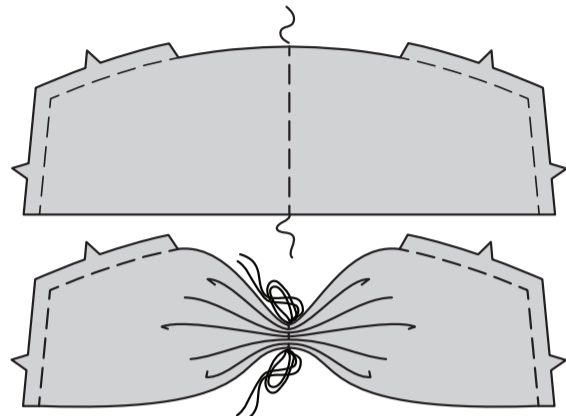
ENDROIT CONTRE ENDROIT, pliez la pièce superposée sur la ligne de pliure, en faisant coïncider les milieux et les cercles. Piquez le bord supérieur entre les crans ; recoupez la couture.



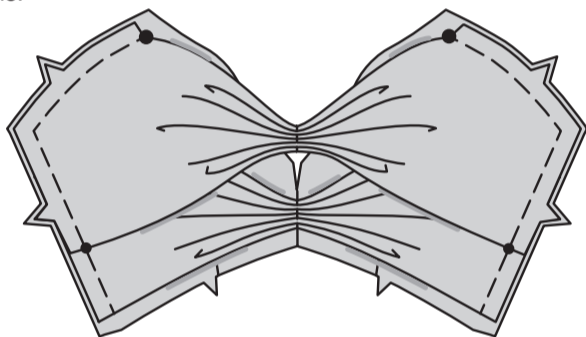
Retournez la pièce superposée à l'ENDROIT ; pressez. Bâissez les bords non finis.



Pour froncer la pièce superposée, piquez le long du milieu devant, à grands points. Tirez sur le fil de fronces le plus serré possible. Consolidez les bouts du fil.



Sur l'endroit, épinglez la pièce superposée supérieure sur les bords du côté et supérieur du corsage devant, en faisant coïncider les milieux et les cercles ; bâissez les bords non finis.



BRETELLES DEVANT A

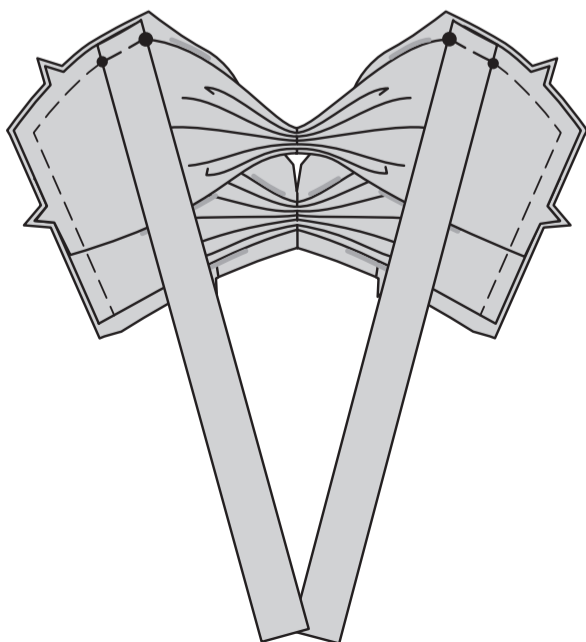
Pour chaque bretelle devant, épinglez deux pièces de la BRETELLE (4), ENDROIT CONTRE ENDROIT, en faisant coïncider les cercles. Piquez en couture de 1 cm, en laissant ouverte l'extrémité avec cercles. ; recoupez les coutures.



Retournez les bretelles à l'ENDROIT ; pressez. Bâissez ensemble les bords non finis.

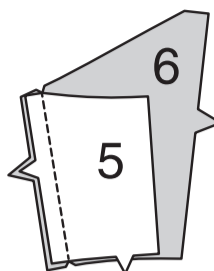


Sur l'endroit, épinglez les bretelles sur le bord supérieur du corsage devant, en faisant coïncider les cercles et ayant les bords non finis au même niveau ; bâissez.

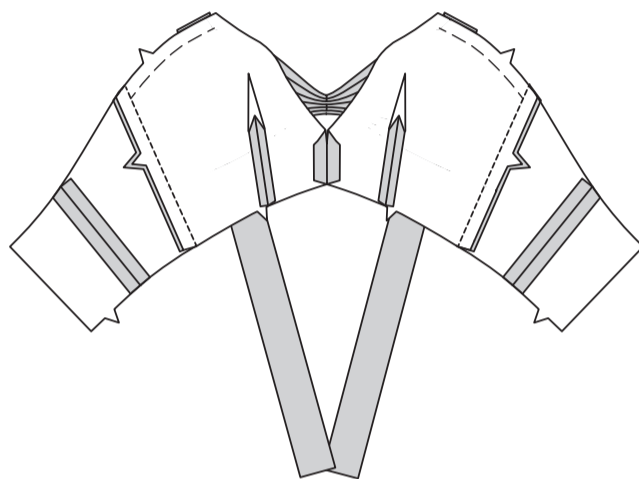


CORSAGE DOS

Piquez le CORSAGE CÔTÉ DOS (6) et le CORSAGE DOS (5) sur la couture du côté dos.



Piquez le corsage dos et le corsage devant sur les côtés. Pressez les coutures vers le dos.



BRETELLES DOS A

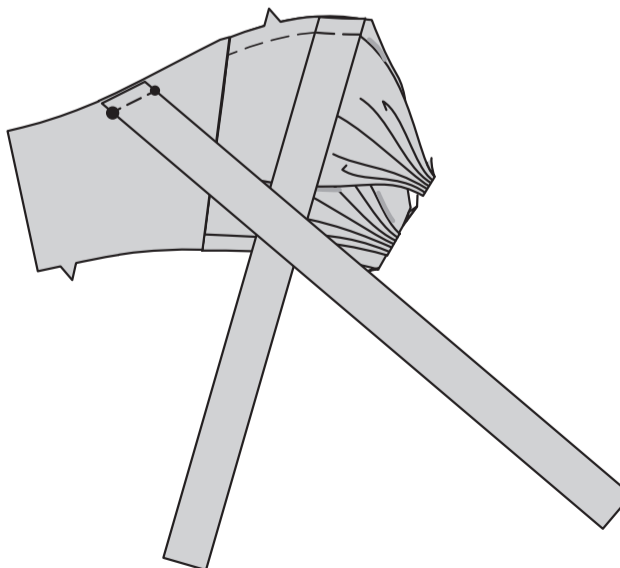
Pour chaque bretelle dos, épinglez deux pièces de la BRETELLE (7), ENDROIT CONTRE ENDROIT, en faisant coïncider les cercles. Piquez en couture de 1 cm, en laissant ouverte l'extrémité avec cercles ; recoupez les coutures.



Retournez la bretelle à l'ENDROIT ; pressez. Bâissez ensemble les bords non finis.



Sur l'endroit, épinglez les bretelles sur le bord supérieur du corsage dos, en faisant coïncider les grands et les petits cercles et ayant les bords non finis au même niveau ; bâissez.



BRETELLES B

FACULTATIF : Si vous utilisez des bretelles transparentes achetées, appliquez sur le corsage en suivant la notice d'utilisation.

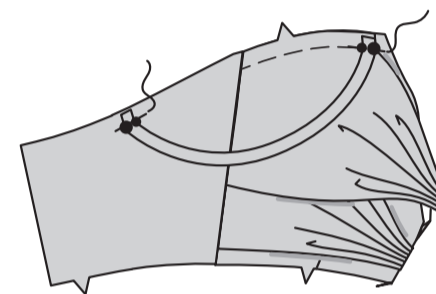
Si vous n'utilisez pas les bretelles transparentes achetées, suivez les instructions ci-dessous : ENDROIT CONTRE ENDROIT, pliez la BRETELLE (12) en deux dans le sens de la longueur, en faisant coïncider les cercles. Piquez les longs bords en couture de 1 cm, en laissant les extrémités ouvertes ; recoupez les coutures.



Retournez la bretelle à l'ENDROIT ; pressez. Bâissez ensemble les bords non finis.

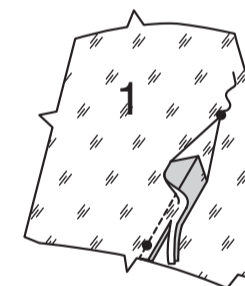


Sur l'endroit, épinglez les bretelles sur le bord supérieur du corsage devant et dos, en faisant coïncider les cercles et ayant les bords non finis au même niveau ; bâissez.



DOUBLURE DE CORSAGE

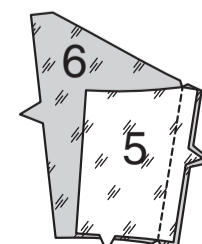
Épinglez la couture de la pince sur la DOUBLURE corsage devant (1), ENDROIT CONTRE ENDROIT, en faisant coïncider les cercles et les lignes de couture. Piquez sur les lignes de couture. Faites une entaille sur la pliure de la pince jusqu'à 2.5 cm de la pointe de la piqûre. Recoupez la pince à 1 cm de la piqûre. Pressez la pince ouverte et la pointe de la pince plate.



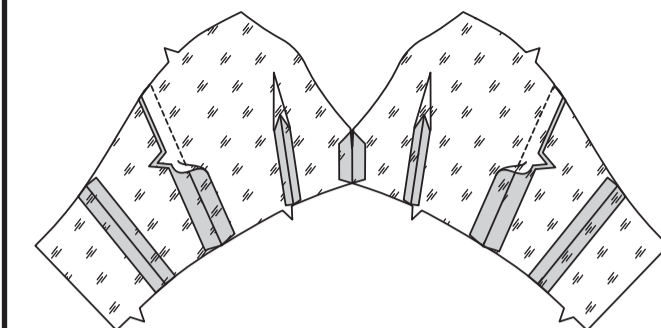
Épinglez les pièces de la doublure corsage devant, ENDROIT CONTRE ENDROIT, en faisant coïncider les cercles. Piquez la couture du milieu devant, du bord inférieur au petit cercle. Ouvrez la couture au fer.



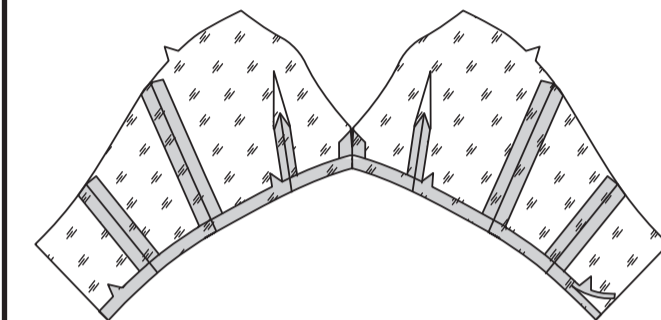
Piquez la DOUBLURE corsage côté dos (6) et la DOUBLURE corsage dos (5) sur la couture du côté dos.



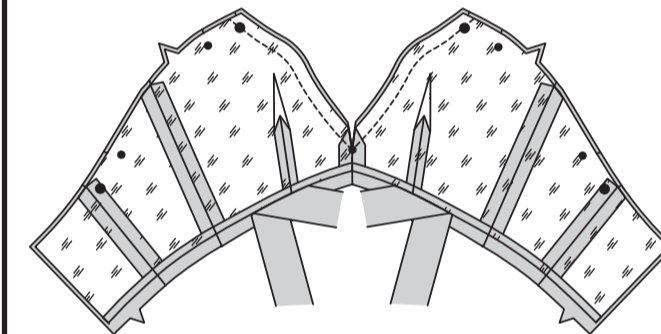
Piquez la doublure corsage dos et la doublure corsage devant sur les côtés. Ouvrez les coutures au fer.



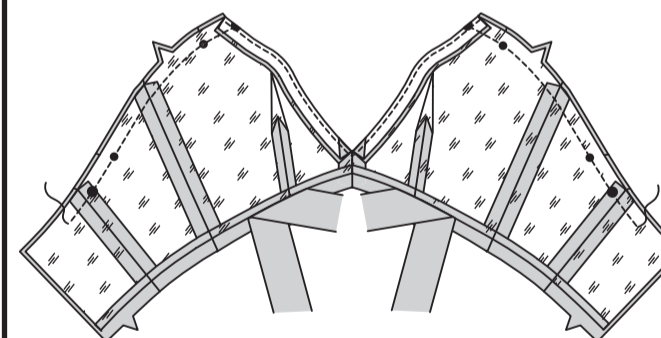
Rentrez au fer 1.5 cm sur le bord inférieur de la doublure. Recoupez le bord pressé à 1 cm.



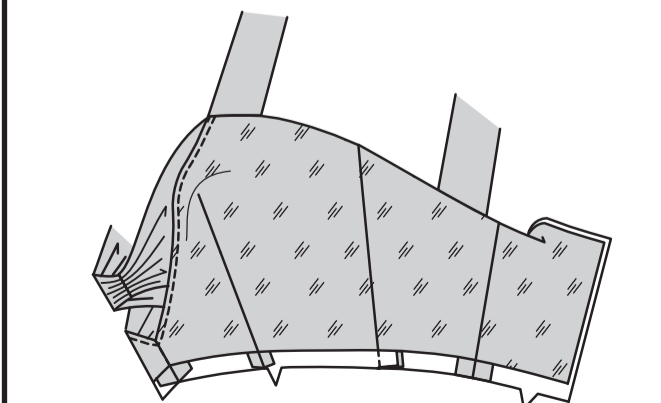
En maintenant la pièce superposée supérieure libre au niveau du milieu devant, épinglez la doublure devant sur le corsage devant, ENDROIT CONTRE ENDROIT, en faisant coïncider les milieux et les cercles. Piquez les bords du devant, en pivotant au niveau du milieu devant ; recoupez les coutures.



SOUS-PIQUEZ le bord de l'encolure devant de la doublure. Épinglez la doublure restante sur les bords supérieur et du dos du corsage, en faisant coïncider les coutures. Piquez le bord supérieur, en arrêtant la piqûre à 7.5 cm des bords du dos ; recoupez les coutures.

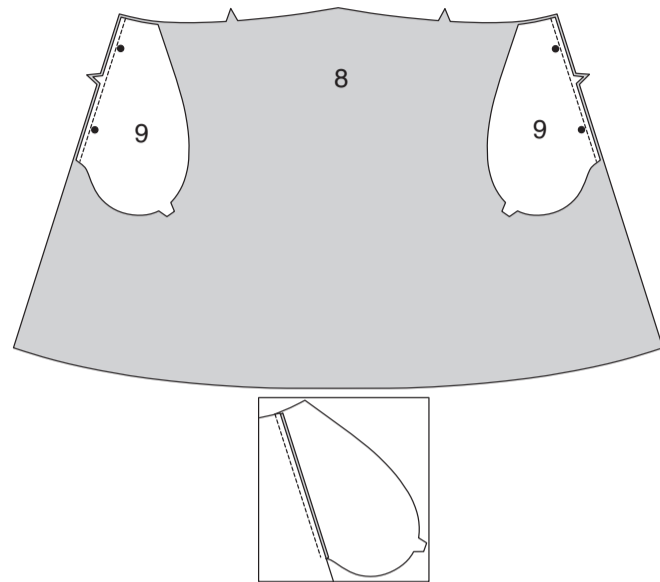


Retournez la doublure vers l'intérieur, en retournant les bretelles ; pressez.

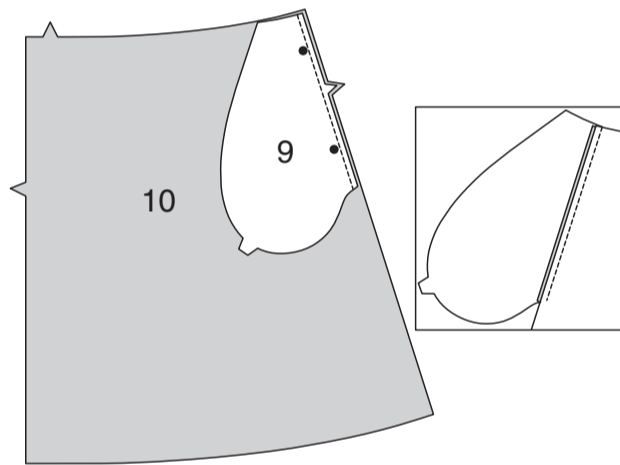


JUPE A

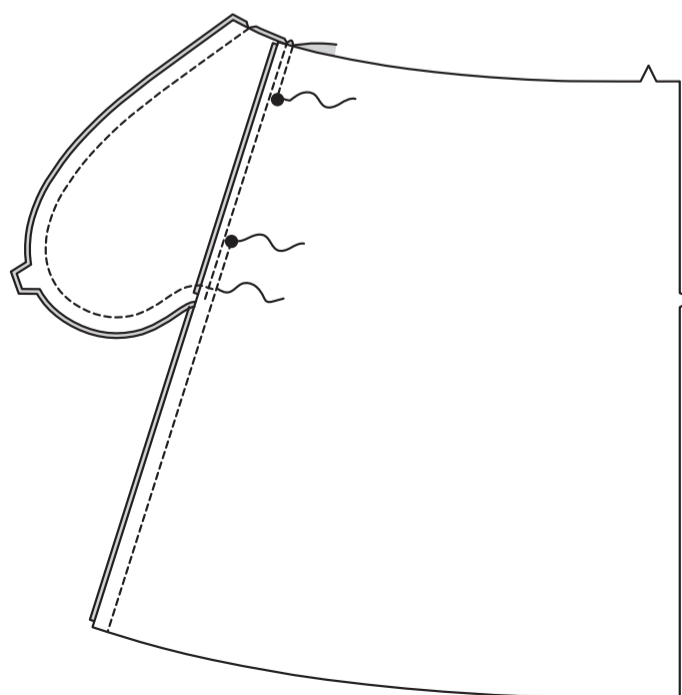
Épinglez une pièce de la POCHE (9) et la JUPE DEVANT (8) sur chaque couture latérale, en faisant coïncider les encoches. Piquez en couture de 1 cm. Pressez les coutures vers les poches.



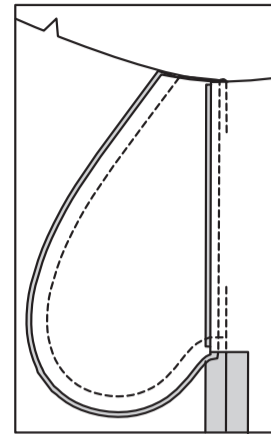
Épinglez une pièce de la POCHE (9) et chaque JUPE DOS (10) sur la couture latérale, en faisant coïncider les encoches. Piquez en couture de 1 cm. Pressez les coutures vers les poches.



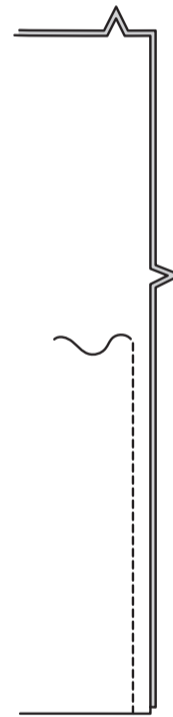
Épinglez la jupe dos et la jupe devant sur les côtés, ENDROIT CONTRE ENDROIT, en faisant coïncider les encoches et les cercles. Piquez en laissant libre entre les cercles. Piquez les bords de la poche ensemble jusqu'aux coutures latérales.



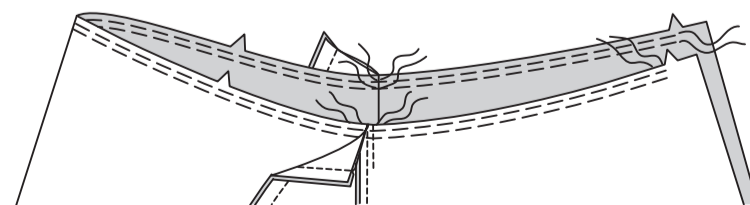
Crantez les valeurs de couture du dos au-dessous des poches. Retournez les poches vers le devant le long des lignes de couture ; pressez.



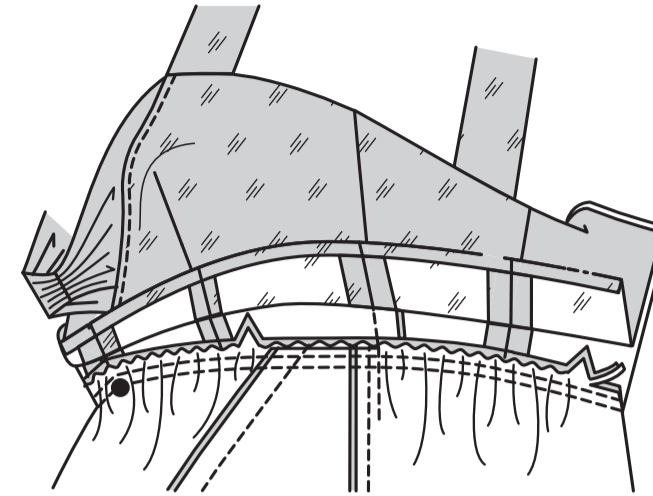
ENDROIT CONTRE ENDROIT, piquez les pièces du dos au niveau du milieu du dos, jusqu'à 5 cm de l'encoche.



FRONCEZ le bord supérieur de la jupe entre les encoches du dos, en arrêtant la piqûre aux coutures latérales et en maintenant les poches libres.

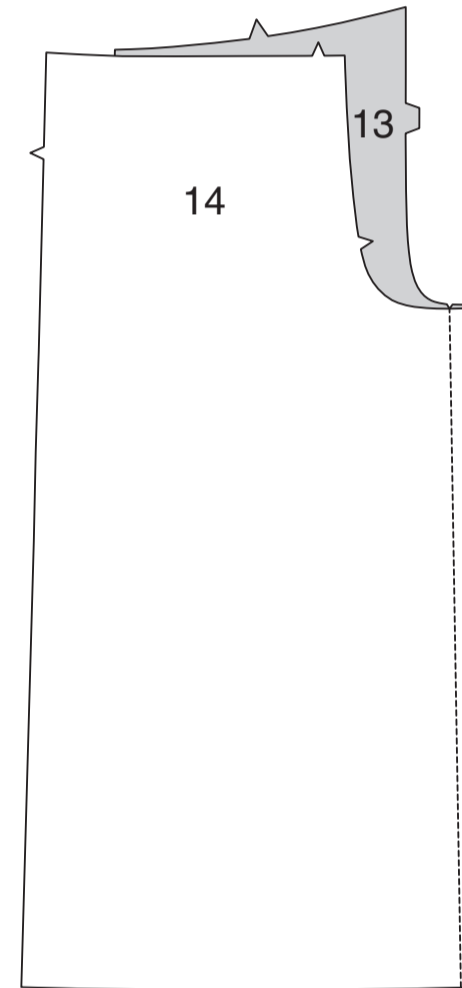


Épinglez la jupe sur le corsage, ENDROIT CONTRE ENDROIT, en faisant coïncider les milieux et les coutures latérales, en maintenant la doublure de corsage et les poches libres. Tirez sur le fil de fronces. Épinglez les poches en place par-dessus les fronces ; bâtissez. Piquez, puis piquez à 6 mm des valeurs de couture. Recoupez près de la seconde piqûre. Retournez les coutures vers le corsage.

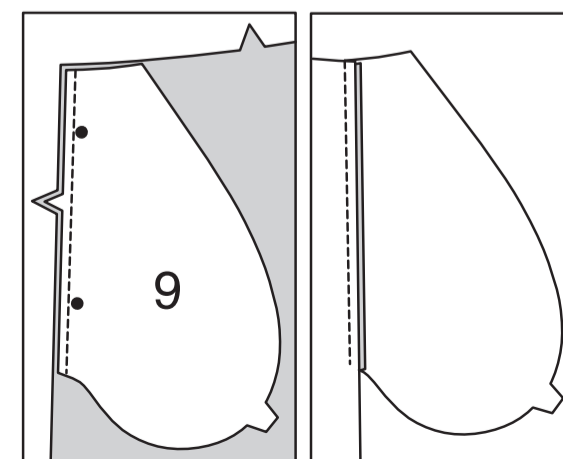


PANTALON B

Piquez le PANTALON DEVANT (13) et le PANTALON DOS (14) sur le bord intérieur de la jambe.

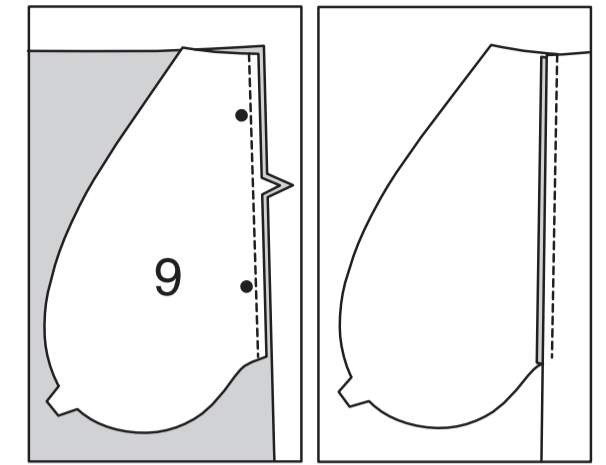


Épinglez une pièce de la POCHE (9) et le pantalon devant sur chaque couture latérale, en faisant coïncider les encoches. Piquez en couture de 1 cm. Pressez les coutures vers les poches.

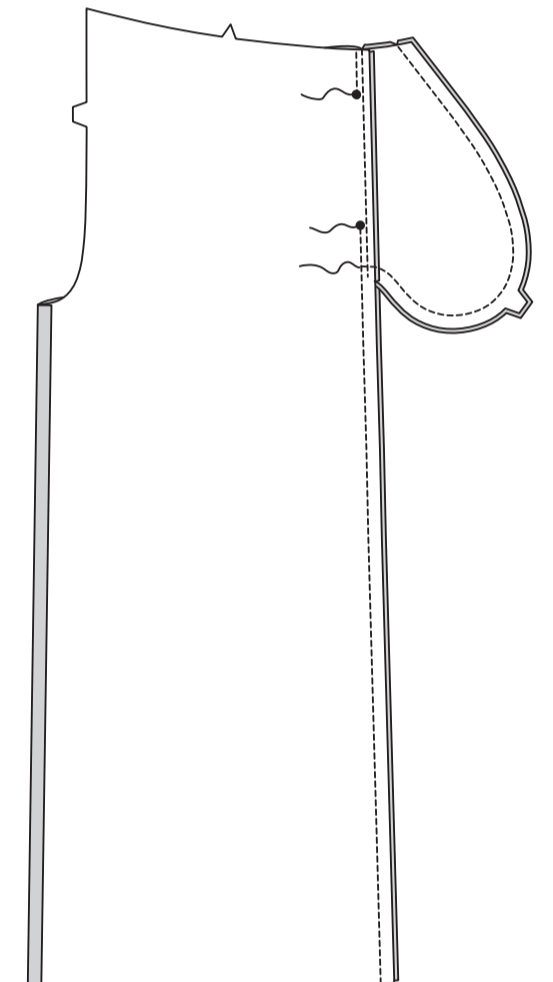


Épinglez une pièce de la POCHE (9) et chaque pantalon dos sur chaque couture latérale, en faisant coïncider les encoches. Piquez en couture de 1 cm.

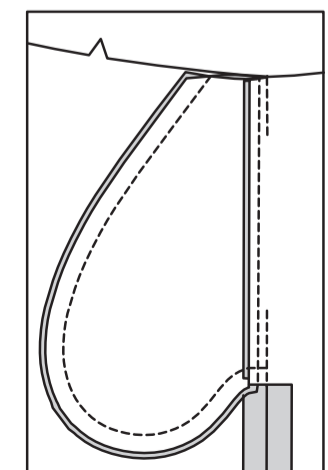
Pressez les coutures vers les poches.



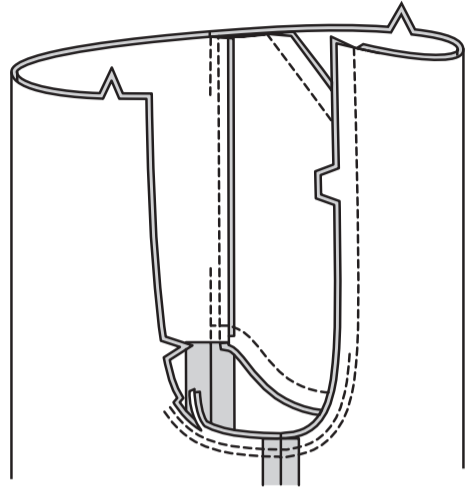
Épinglez le pantalon dos et le pantalon devant sur les côtés, ENDROIT CONTRE ENDROIT, en faisant coïncider les encoches et les cercles. Piquez, en laissant libre entre les cercles. Piquez les bords de la poche ensemble jusqu'aux coutures latérales.



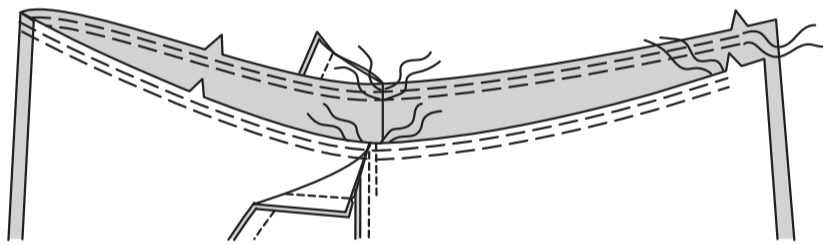
Crantez les valeurs de couture du dos au-dessous des poches. Retournez les poches vers le devant le long des lignes de couture ; pressez.



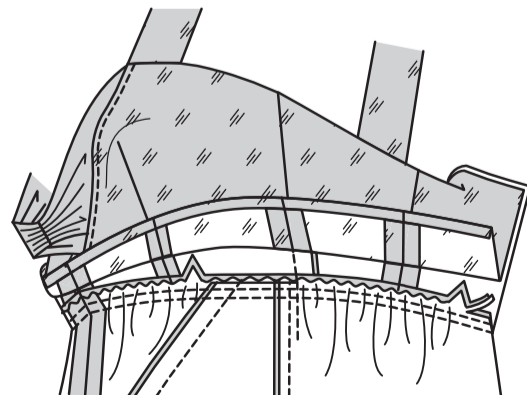
ENDROIT CONTRE ENDROIT, piquez les pièces du dos au niveau du milieu du dos, jusqu'à 5 cm de l'encoche du dos. Piquez de nouveau à 6 mm de la valeur de couture le long de la courbe, comme illustré. Recoupez près de la seconde piqûre.



FRONCEZ le bord supérieur du pantalon entre les encoches du dos, en arrêtant la piqûre aux coutures latérales et en maintenant les poches libres.

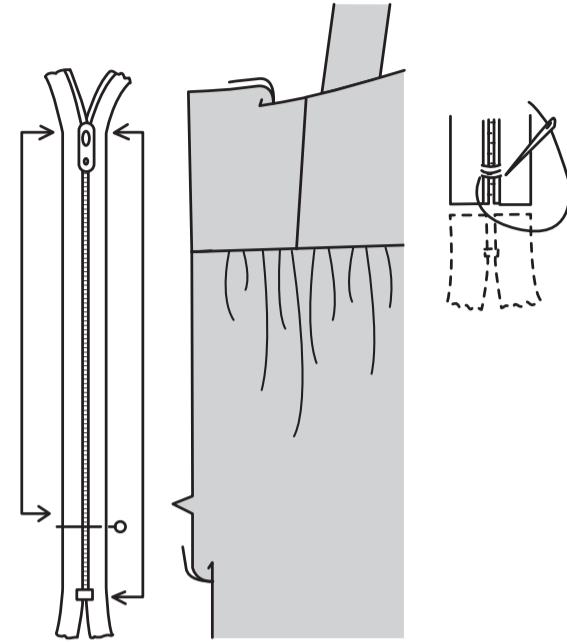


Épinglez le pantalon sur le corsage, **ENDROIT CONTRE ENDROIT**, en faisant coïncider les milieux et les coutures latérales, en maintenant libres la doublure de corsage et les poches. Tirez sur le fil de fronces. Épinglez les poches en place par-dessus les fronces ; bâtissez. Piquez, puis piquez à 6 mm des valeurs de couture. Recoupez près de la seconde piqûre. Retournez les coutures vers le corsage.

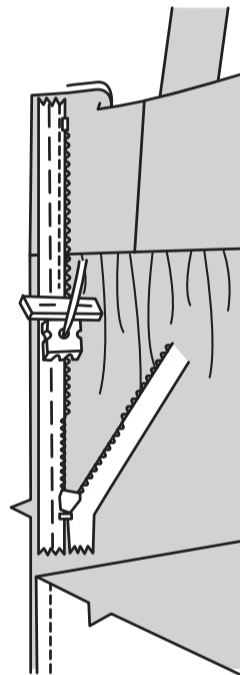


FERMETURE À GLISSIÈRE

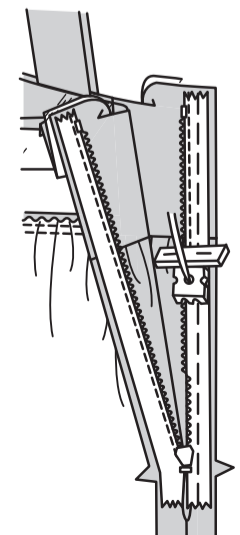
NOTE : Il peut être nécessaire de raccourcir la fermeture à glissière. Pour faire un nouvel arrêt de fermeture, placez la fermeture le long du bord de l'ouverture (avec la tirette à 3 mm au-dessous de la ligne de couture). Marquez l'emplacement du nouvel arrêt de fermeture. Surfilez à travers les dents sur la marque. Coupez la fermeture à 2 cm au-dessous du nouvel arrêt.



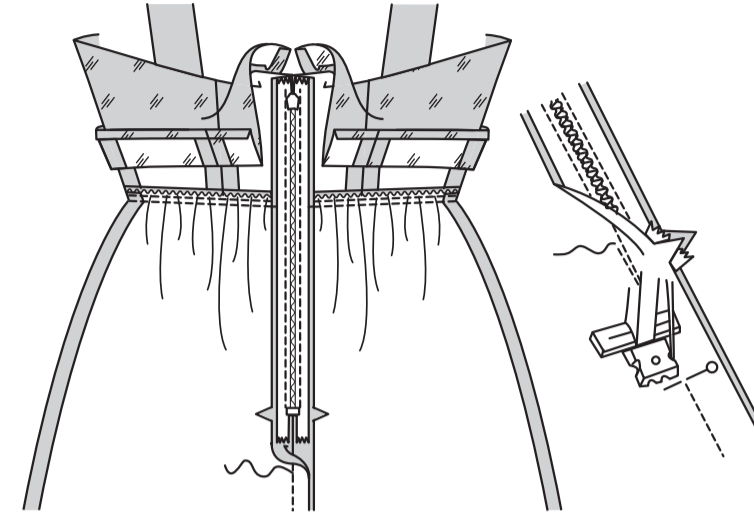
Ouvrez la fermeture et pressez le ruban à plat. Maintenez les bords supérieurs libres de la doublure corsage dos à l'opposé. Sur l'**ENDROIT**, épinglez le côté **DROIT** de la fermeture vers le bas sur le côté **DROIT** de l'ouverture de la fermeture. Ayez la spirale le long de la ligne de couture, le ruban sur la valeur de couture et l'arrêt supérieur à 2 cm au-dessous du bord supérieur, comme illustré. Bâtissez à la main au centre du ruban. Placez le pied à fermeture par-dessus la spirale. Piquez sur le ruban jusqu'à l'encoche. Piquez au point arrière pour renforcer.



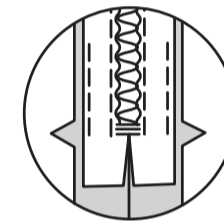
Épinglez de la même façon l'autre moitié de la fermeture sur le côté **GAUCHE** de l'ouverture de la fermeture. Bâtissez à la main au centre du ruban. Placez le pied à fermeture en haut de la fermeture avec la rainure **GAUCHE** par-dessus la spirale. Piquez sur le ruban jusqu'à l'encoche. Piquez au point arrière pour renforcer.



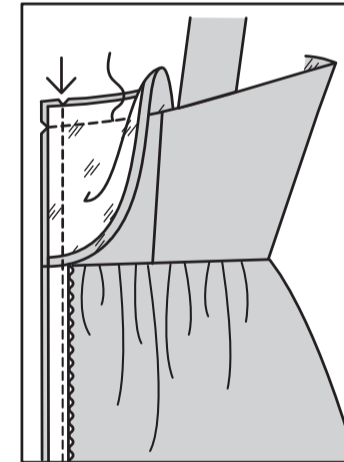
Fermez la fermeture et vérifiez qu'elle ne soit pas visible de l'**ENDROIT**. Tirez les extrémités libres du ruban de la fermeture à l'opposé de la valeur de couture. Épinglez la couture restante du milieu dos ensemble au-dessous de la fermeture. Placez le pied à fermeture vers la **GAUCHE** de sorte que l'aiguille descende à travers l'encoche extérieure du pied. Commencez à piquer à 6 mm au-dessus du point le plus bas et légèrement vers la **GAUCHE**. Piquez le reste de la couture en raccordant avec la piqûre précédente.



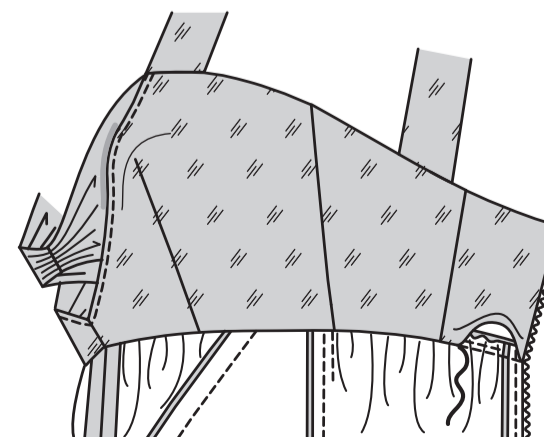
Si vous préférez, dépliez chaque valeur de couture au bas de la fermeture et piquez le ruban sur celle-là.



Dépliez les bords de l'ouverture du dos du vêtement, en déroulant les dents de la fermeture à l'opposé du bord de l'ouverture. Retournez la doublure dos vers l'**EXTÉRIEUR**. **ENDROIT CONTRE ENDROIT**, épinglez ensemble les bords du dos et de l'encolure dos du vêtement et de la doublure. Piquez les bords restants de l'encolure du dos, en raccordant avec la piqûre précédente. Recoupez la couture d'encolure. Piquez à travers la doublure à 1.3 cm des bords du dos et en maintenant les dents de la fermeture libres. Biaisiez le coin. Ne recoupez pas les bords du milieu du dos.



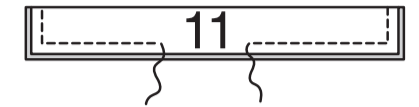
Retournez la doublure vers l'**INTÉRIEUR** ; pressez. Épinglez le bord pressé de la doublure de corsage par-dessus la couture. Cousez en place aux **POINTS COULÉS**.



FINITION

ATTACHES

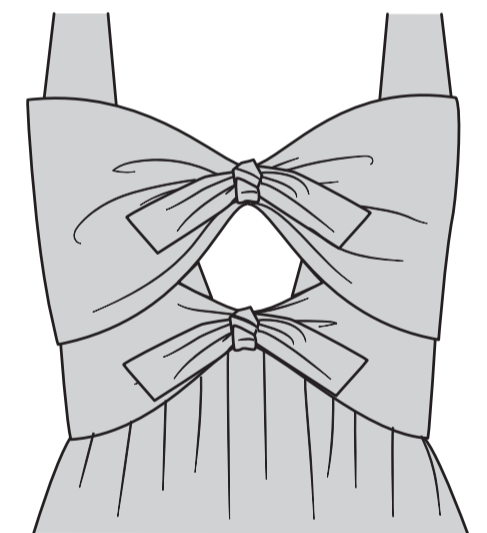
ENDROIT CONTRE ENDROIT, pliez l'**ATTACHE** (11) en deux dans le sens de la longueur. Piquez en couture de 1 cm, en laissant une ouverture pour retourner ; recoupez les coutures.



Retournez l'attache à l'**ENDROIT** ; pressez. Cousez ensemble les bords de l'ouverture aux **POINTS COULÉS**.



Enveloppez une attache autour du milieu de chaque pièce superposée du devant, en formant un coulant et ayant les extrémités étendues également.



OURLETS (S)

Finissez le bord inférieur du vêtement avec un **OURLET ÉTROIT** de 1.5 cm, en distribuant si nécessaire.

