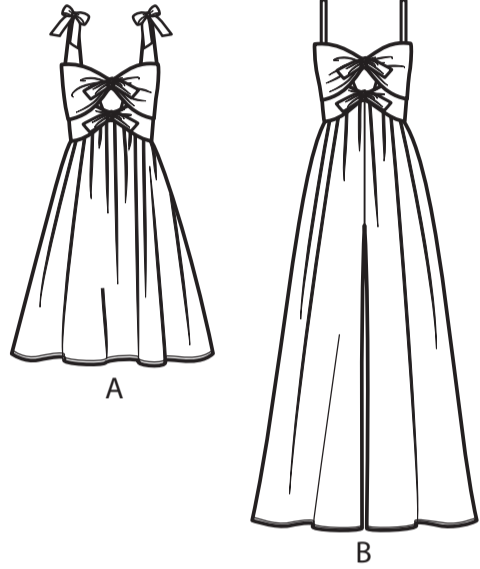




SCANNEN SIE DEN QR-CODE FÜR EIN SCHRITT-FÜR-SCHRITT-VIDEO-TUTORIAL

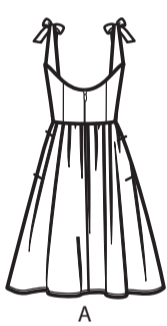


@keechiibstyle



A

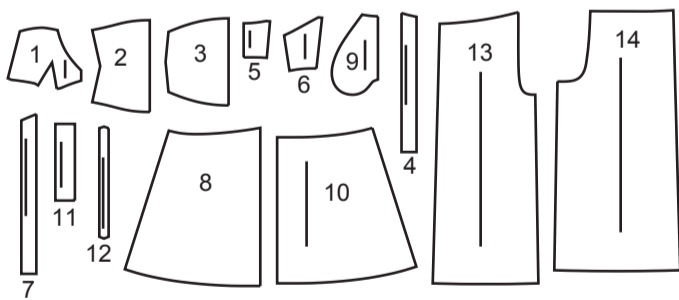
B



A

B

14 SCHNITTEILE



- 1 VORD. OBERTEIL - A,B
2 UNTERES VORDERTEIL (ÜBERLAGE) - A,B
3 OBERES VORDERTEIL (ÜBERLAGE) - A,B
4 SCHULTERTRÄGER (VORDERTEIL)- A
5 RÜCKW. OBERTEIL - A,B
6 SEITL. RÜCKW. OBERTEIL - A,B
7 SCHULTERTRÄGER (RÜCKENTEIL)- A
8 ROCKVORDERTEIL - A
9 TASCHE - A,B
10 ROCKRÜCKENTEIL - A
11 BINDEBAND - A,B
12 SCHULTERTRÄGER - B
13 HOSENVORDERTEIL- B
14 HOSEN RÜCKENTEIL- B

MUSTERMARKIERUNGEN

- FADENLAUF: Legen Sie die Linie auf den geraden Fadenlauf des Stoffes...
FALTLINE: Legen Sie die Linie auf den Stoffbruch...
KNOPFLOCHMARKIERUNG: Gibt die genaue Länge und Platzierung der Knopflöcher an...
KNOPFMARKIERUNG: Zeigt die Platzierung der Knöpfe an...
KERBEN UND SYMBOLE: Für passende Nähte und Ausführendetails...
Bezeichnet die Brustlinie, die Taillenie, die Hüfte und/oder den Bizeps...

GEGEBENENFALLS ANPASSEN

- Verlängern oder verkürzen Sie an den Anpassungslinien...
ZUM VERKÜRZEN: Falten Sie entlang der Anpassungslinie...
ZUM VERLÄNGERN: Schneiden Sie zwischen den Anpassungslinien...
Wenn die Änderungslinien nicht auf dem Gewebe liegen, verlängern oder kürzen Sie an der unteren Kante.

SCHNEIDEN UND MARKIEREN

- SCHRUMPFEN Sie den STOFF, wenn er nicht als vorgeschrumpt gekennzeichnet ist...
KREISEN Sie die ZEICHNUNG für Modell, Größe, Stoffbreite...
Für DOPPELTE DICKE (MIT STOFFBRUCH) - falten Sie den Stoff rechts auf rechts...
*DOPPELTE DICKE (OHNE STOFFBRUCH) - Für Stoffe mit Strichrichtung falten Sie den Stoff quer...
Für EINZELNE DICKE - legen Sie den Stoff mit der rechten Seite nach oben...

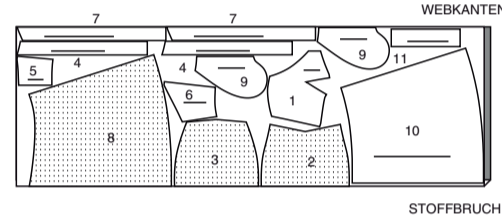
ZUSCHNITTPLÄNE

Table with 4 columns: RECHTE MUSTERSEITE, LINKE MUSTERSEITE, RECHTE STOFFSEITE, LINKE STOFFSEITE

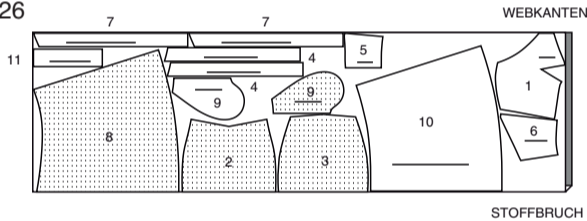
KLEID A

TEILE: 1 2 3 4 5 6 7 8 9 10 11

150 CM MIT STRICHRICHTUNG GRÖSSEN 10-12-14-16-18



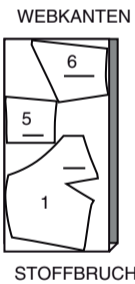
150 CM MIT STRICHRICHTUNG GRÖSSEN 20-22-24-26



FUTTER A,B (vord. Oberteil, Rückenteil und seitt. Rückenteil)

TEILE: 1 5 6

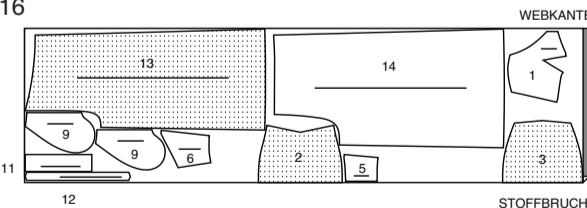
150 CM MIT STRICHRICHTUNG ALLE GRÖSSEN



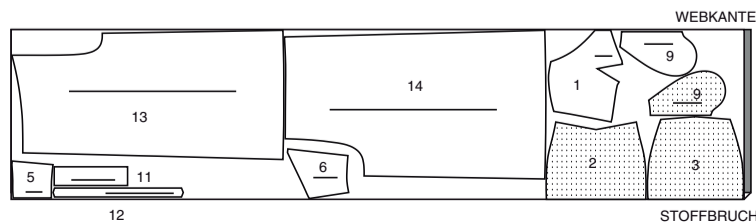
JUMPSUIT B

TEILE: 1 2 3 5 6 9 11 12 13 14

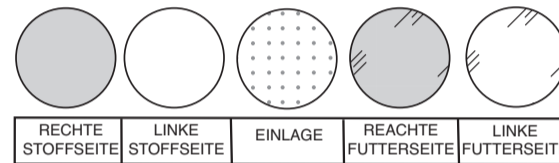
150 CM MIT STRICHRICHTUNG GRÖSSEN 10-12-14-16



150 CM MIT STRICHRICHTUNG GRÖSSEN 18-20-22-24-26

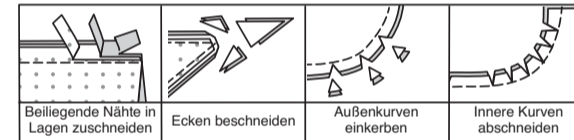


NÄHINFORMATIONEN STOFFSCHLÜSSEL



NAHTZUGABEN

Es sind 1.5 cm Nahtzugaben im Schnittmuster berücksichtigt, sofern nicht anders angegeben.



STECKEN UND ANPASSEN

Stecken oder heften Sie die Nähte RECHTS AUF RECHTS, wobei die Kerben übereinstimmen...

BÜGELN.

Bügeln Sie die Nahtzugaben flach; öffnen Sie sie dann, sofern nicht anders angegeben...

GLOSSAR

Nähbegriffe, die in der Nähanleitung in FETTD RUCK erscheinen, werden im Folgenden erklärt.

EINREIHEN - Nähen Sie mit langen Maschinenstichen entlang der Nahtlinie und nochmals 6 mm entfernt in der Nahtzugabe...

SCHMALER SAUM - Schlagen Sie den Saum ein, bügeln und bei Bedarf die Fülle einhalten...

VERSTÄRKEN- Mit kleinen Maschinenstichen nähen Sie entlang der Nahtlinie, wie in der Nähanleitung angegeben.

UNTERSTEPHEN - Öffnen Sie den Besatz oder die Unterseite des Kleidungsstücks; nähen Sie auf der Nahtzugabe dicht an der Naht.

SÄUMEN- Nadel durch eine gefaltete Kante schieben, dann einen Faden des darunter liegenden Stoffes aufnehmen.



@keechiibstyle

DIE SCHNITTEILE WERDEN BEI DER ERSTEN VERWENDUNG DURCH NUMMERN GEKENNZEICHNET.

NÄHEN SIE DIE NÄHTE RECHTS AUF RECHTS, SOFERN NICHT ANDERS ANGEBOGEN.

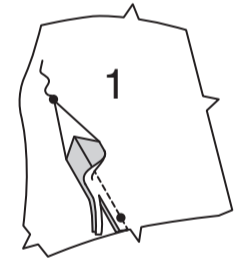
NÄHANLEITUNGEN

HINWEIS: Unter jeder Unterüberschrift wird, sofern nicht anders angegeben, das erste Modell.

KLEID A, JUMPSUIT B

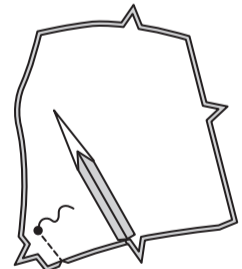
VORDERES OBERTEIL

Stecken Sie die Abnähernaht am VORD. OBERTEIL (1), RECHTS AUF RECHTS, wobei die Punkte und Nahtlinien übereinstimmen...



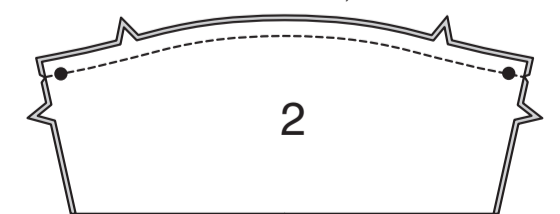
Stecken Sie die vord. Oberteile RECHTS AUF RECHTS, wobei die Punkte übereinstimmen.

Nähen Sie die vordere Mittelnaht von der Unterkante bis zum kleinen Punkt. Bügeln Sie die Naht auf.

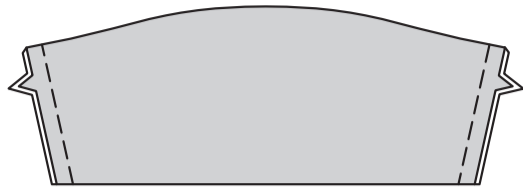


UNTERE VORDERE ÜBERLAGE

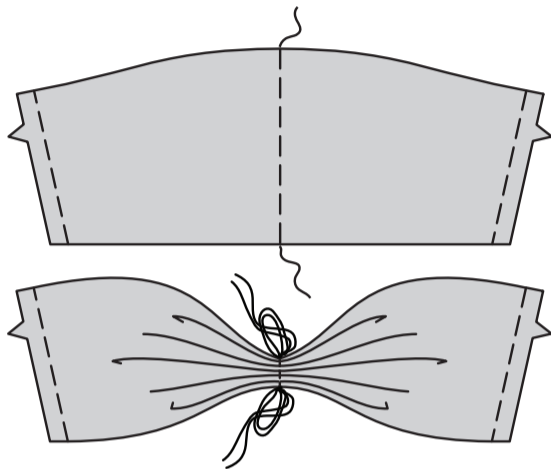
Falten Sie das UNTERE VORDERTEIL (2) (Überlage) entlang der Falllinie RECHTS AUF RECHTS, wobei die Mitte und großen Punkte übereinstimmen...



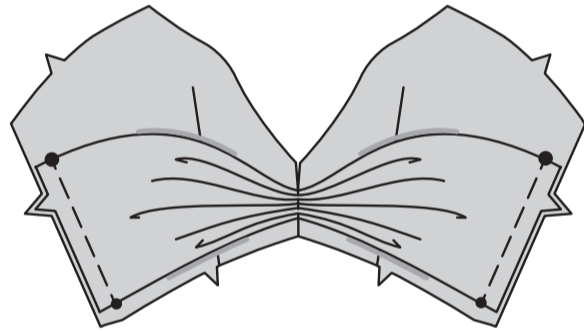
Drehen Sie die Überlage auf die RECHTE Seite nach außen; bügeln Sie. Heften Sie die Schnittkanten zusammen.



Um die Überlage einzureihen, nähen Sie mit langen Maschinenstichen entlang der vorderen Mitte. Verteilen Sie die Kräuselungen so eng wie möglich. Sichern Sie die Fadenenden.

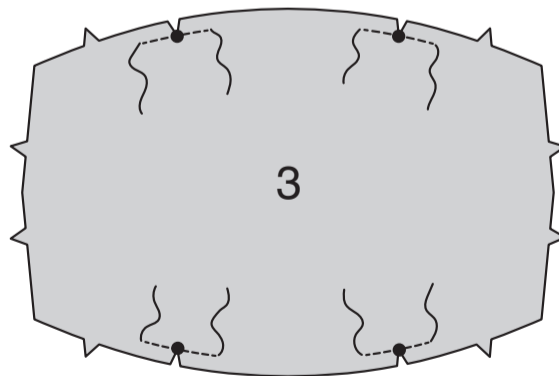


Stecken Sie auf der Außenseite die untere Überlage an den Seitenkanten des vord. Oberteils, wobei die mittleren, kleinen und großen Punkte übereinstimmen; heften Sie die Schnittkanten.

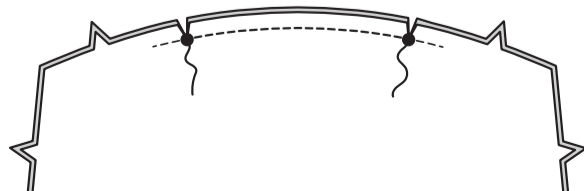


OBERE VORDERE ÜBERLAGE

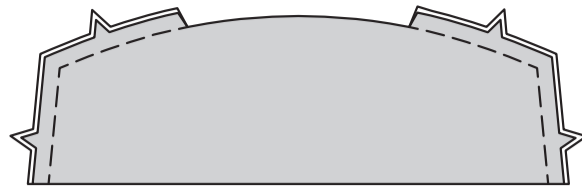
VERSTÄRKEN Sie die Ober- und Unterkante des OBEREN VORDERTEILS (3) (Überlage) durch die großen Punkte. Schneiden Sie zu den großen Punkten ein.



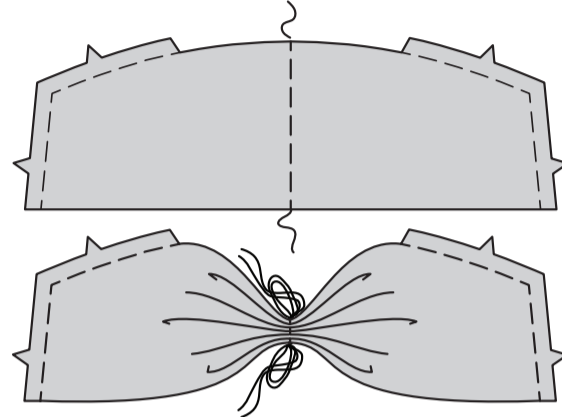
Falten Sie die Überlage entlang der Falllinie RECHTS AUF RECHTS, wobei die Mitten und Punkte übereinstimmen. Nähen Sie die Oberkante zwischen den Einschnitten; beschneiden Sie die Naht.



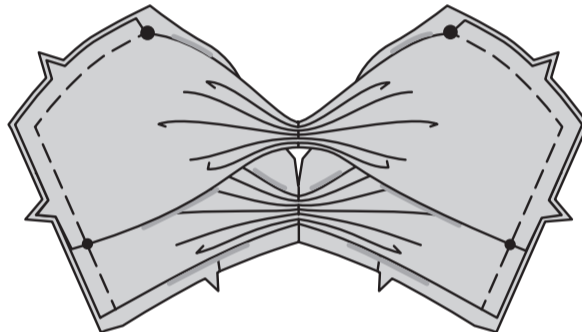
Drehen Sie die Überlage auf die RECHTE Seite nach außen; bügeln Sie. Heften Sie die Schnittkanten.



Um die Überlage einzureihen, nähen Sie mit langen Maschinenstichen entlang der vorderen Mitte. Verteilen Sie die Kräuselungen so eng wie möglich. Sichern Sie die Fadenenden.



Stecken Sie auf der Außenseite die obere Überlage an den Seiten- und Oberkanten des vord. Oberteils, wobei die Mitten und Punkte übereinstimmen; heften Sie die Schnittkanten.



VORD. SCHULTERTRÄGER A

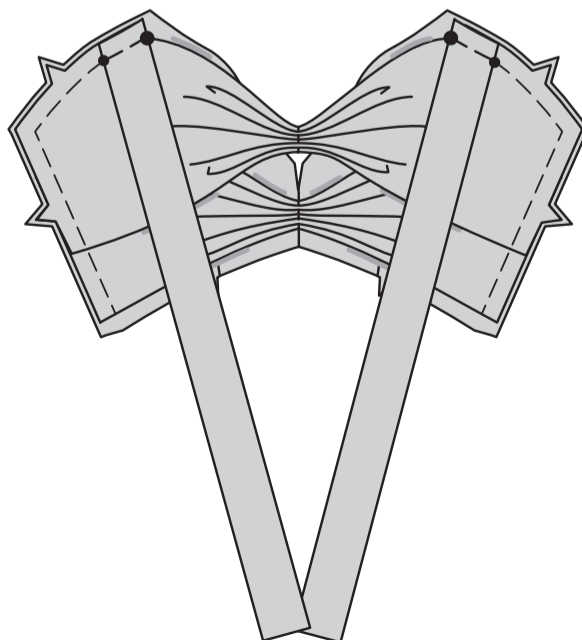
Stecken Sie für jeden vorderen Träger zwei (4) Abschnitte des SCHULTERTRÄGERS (4) RECHTS AUF RECHTS, wobei die Punkte übereinstimmen. Nähen Sie eine 1 cm lange Naht, lassen Sie dabei das Ende mit den Punkten offen; beschneiden Sie die Nähte.



Wenden Sie die Träger auf die RECHTE Seite nach außen; bügeln Sie. Heften Sie die Schnittkanten zusammen.

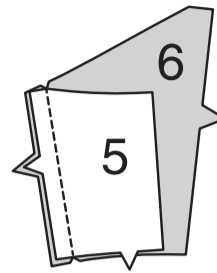


Stecken Sie auf der Außenseite die Träger auf die obere Kante des vord. Oberteils, wobei die Punkte übereinstimmen und die Schnittkanten gerade sind; heften.

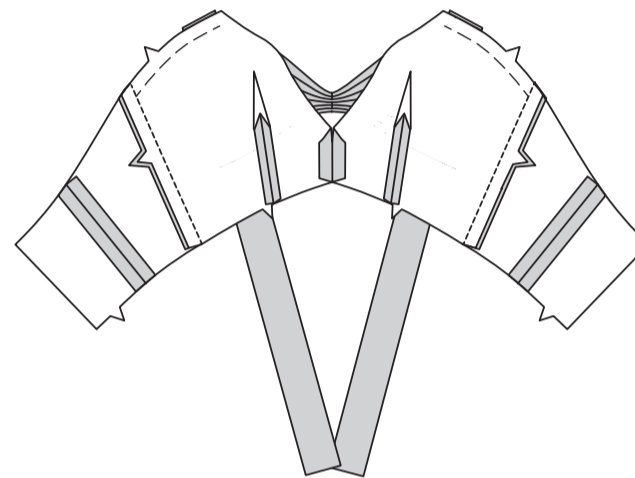


RÜCKW. OBERTEIL

Nähen Sie die SEITLICHEN RÜCKW. OBERTEILE (6) auf das RÜCKW. OBERTEIL (5) an der seitlichen Rückennaht.



Nähen Sie das rückw. Oberteil an den Seiten auf das vordere Oberteil. Bügeln Sie die Nähte zum Rückenteil hin.



RÜCKW. SCHULTERTRÄGER A

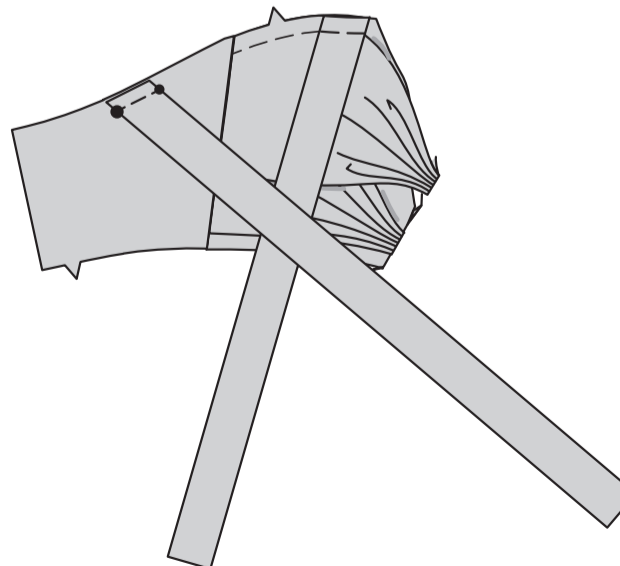
Stecken Sie für jeden rückw. Träger zwei (7) Abschnitte des SCHULTERTRÄGERS (4) RECHTS AUF RECHTS, wobei die Punkte übereinstimmen. Nähen Sie eine 1 cm lange Naht, lassen Sie dabei das Ende mit den Punkten offen; beschneiden Sie die Nähte.



Wenden Sie den Träger RECHTS außen; bügeln Sie. Heften Sie die Schnittkanten zusammen.



Stecken Sie die Träger an der Außenseite an der Oberkante des rückw. Oberteils, wobei die großen und kleinen Punkte übereinstimmen und die Schnittkanten gerade sind; heften Sie.



SCHULTERTRÄGER B

OPTIONAL: Wenn Sie gekaufte durchsichtige Schulterträger verwenden, bringen Sie sie gemäß den Anweisungen des Herstellers am Oberteil an.

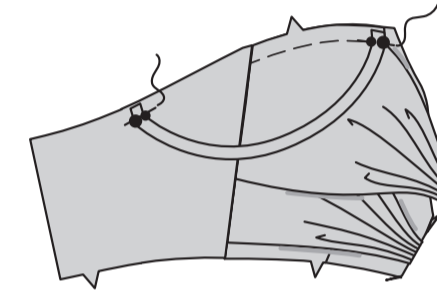
Wenn Sie keine gekauften durchsichtigen Schulterträger verwenden, folgen Sie den nachstehenden Anweisungen: Falten Sie den SCHULTERTRÄGER (12) der Länge nach zur Hälfte RECHTS AUF RECHTS, so dass die Punkte übereinstimmen. Nähen Sie die langen Kanten in einer 1 cm Naht, lassen Sie die Enden offen; beschneiden Sie die Nähte.



Wenden Sie den Träger RECHTS außen; bügeln Sie. Heften Sie die Schnittkanten zusammen.

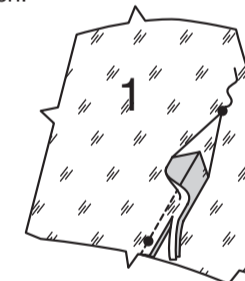


Stecken Sie auf der Außenseite die Träger auf die obere Kante des vord. Und rückw. Oberteils, wobei die Punkte übereinstimmen und die Schnittkanten gerade sind; heften.



OBERTEILFUTTER

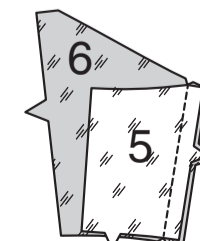
Stecken Sie die Abnähernaht am FUTTER des vord. Oberteils (1), RECHTS AUF RECHTS, wobei die Punkte und Nahtlinien übereinstimmen. Nähen Sie entlang den Nahtlinien. Schlitzen Sie die Abnäherfalte bis auf 2.5 cm von der Nahtspitze. Beschneiden Sie den Abnäher bis auf 1 cm von der Steppnaht. Bügeln Sie den Abnäher auf und legen Sie die Spitze flach.



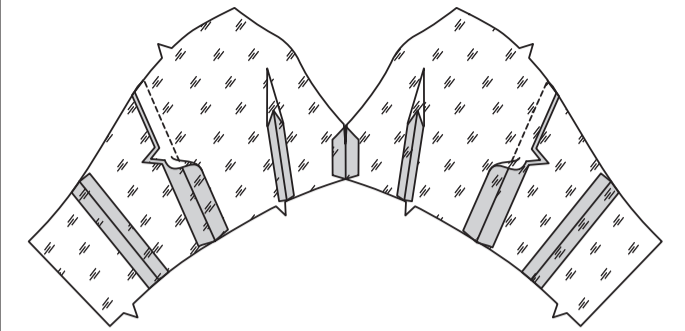
Stecken Sie die vorderen Futterteile des Oberteils RECHTS AUF RECHTS, wobei die Punkte übereinstimmen. Nähen Sie die vordere Mittelnaht von der Unterkante bis zum kleinen Punkt. Bügeln Sie die Naht auf.



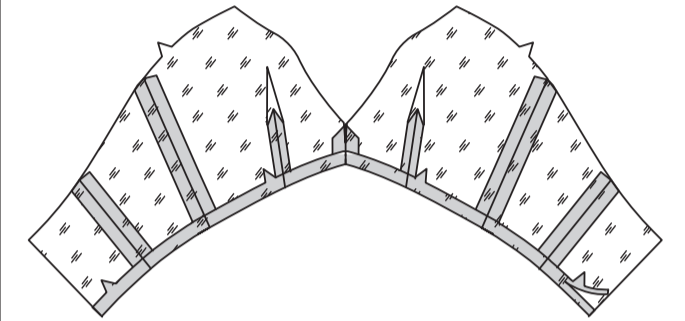
Nähen Sie das FUTTER des seilt rückw. Oberteils (6) an das FUTTER des rückw. Oberteils (5) an der rückwärtigen Seitennaht.



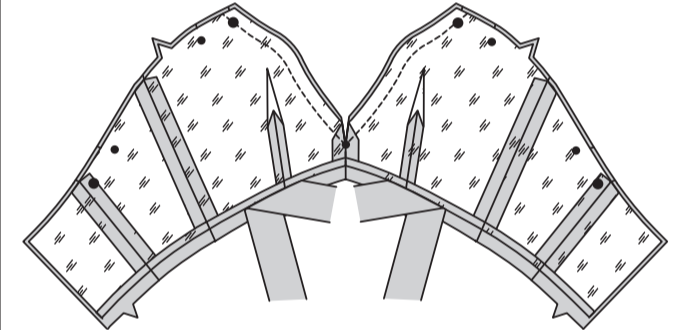
Nähen Sie das Futter des rückw. Oberteils an das Futter des vorderen Oberteils an den Seiten. Bügeln Sie die Nähte auf.



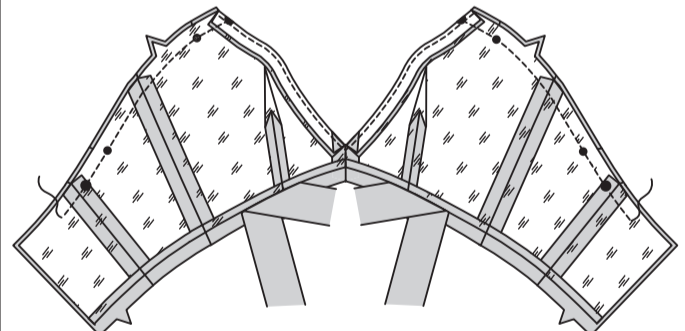
Bügeln Sie unter 1.5 cm an der unteren Kante des Futters. Beschneiden Sie die gebügelte Kante auf 1 cm.



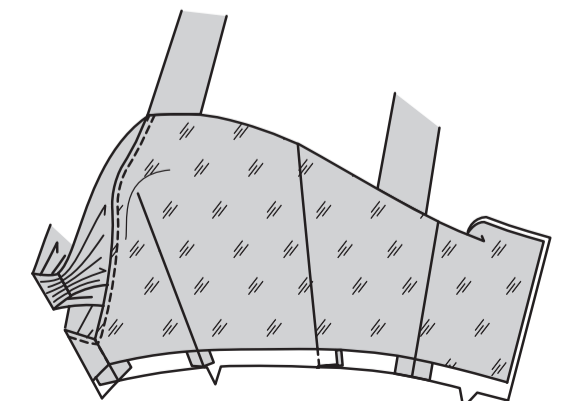
Halten Sie die oberen Überlage in der vorderen Mitte frei und stecken Sie das vordere Futter RECHTS AUF RECHTS an das vordere Oberteil, wobei die Mitten und Punkte übereinstimmen. Nähen Sie die Vorderkanten, drehen Sie dabei an der vorderen Mitte; beschneiden Sie die Nähte.



STEPHEN Sie die vordere Halskante des Futters UNTER. Stecken Sie das restliche Futter an der oberen und hinteren Kante des Oberteils fest, wobei die Nähte übereinstimmen. Nähen Sie die Oberkante bis auf 7.5 cm von den Rückenenden entfernt; beschneiden Sie die Nähte.

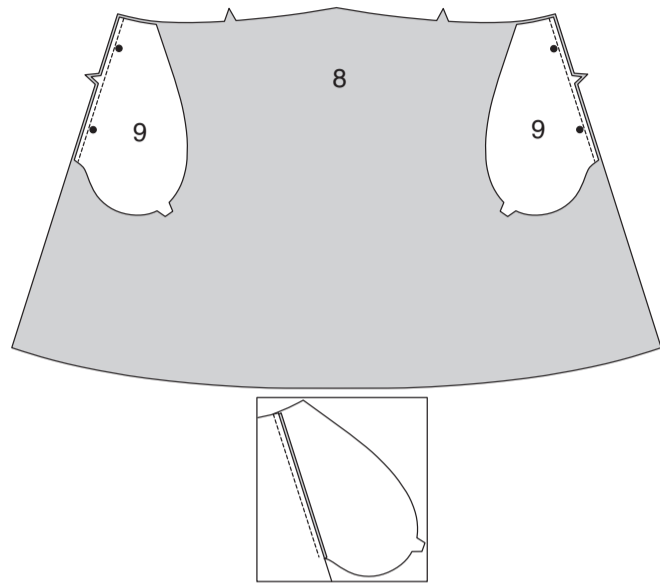


Wenden Sie das Futter nach innen, drehen Sie die Träger nach außen, bügeln Sie.

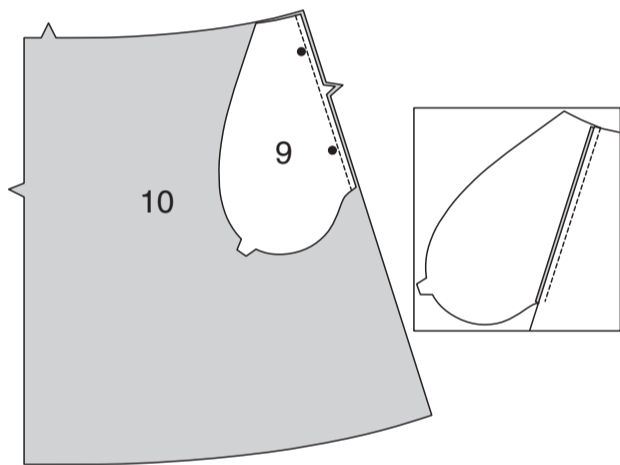


ROCK A

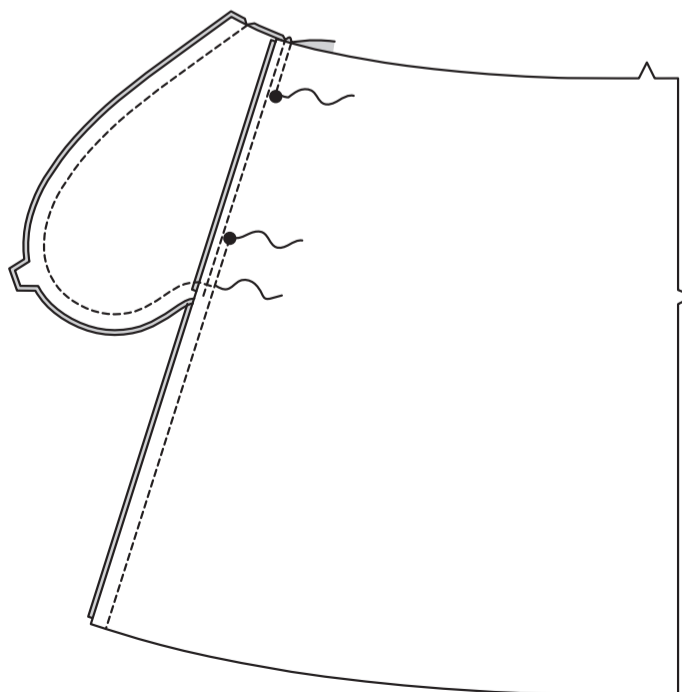
Stecken Sie einen Abschnitt der TASCHE (9) an das ROCKVORDERTEIL (8) an jeder Seitennaht, wobei die Kerben übereinstimmen. Nähen Sie eine 1 cm lange Naht.
Bügeln Sie die Nähte zu den Taschen hin.



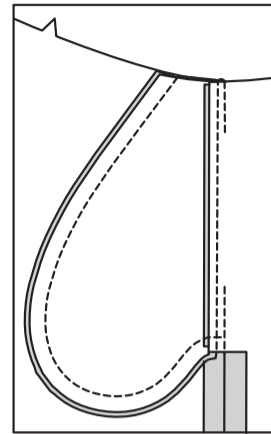
Stecken Sie einen Abschnitt der TASCHE (9) auf jedes ROCKRÜCKENTEIL (10) an der Seteinnah, wobei die Kerben übereinstimmen. Nähen Sie eine 1 cm lange Naht.
Bügeln Sie die Nähte zu den Taschen hin.



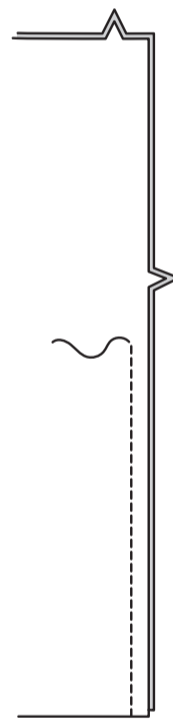
Stecken Sie das Rockrückenteil an den Seiten RECHTS AUF RECHTS auf das Rockvorderteil, wobei die Kerben und Punkte übereinstimmen. Nähen Sie, lassen Sie zwischen den Punkten frei. Nähen Sie die Taschenkanten an den Seitennähten zusammen.



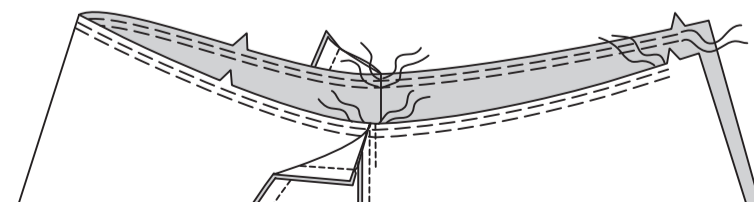
Schneiden Sie die rückw. Nahtzugabe unterhalb der Taschen ein. Wenden Sie die Taschen entlang der Nahtlinien nach vorn; bügeln Sie sie.



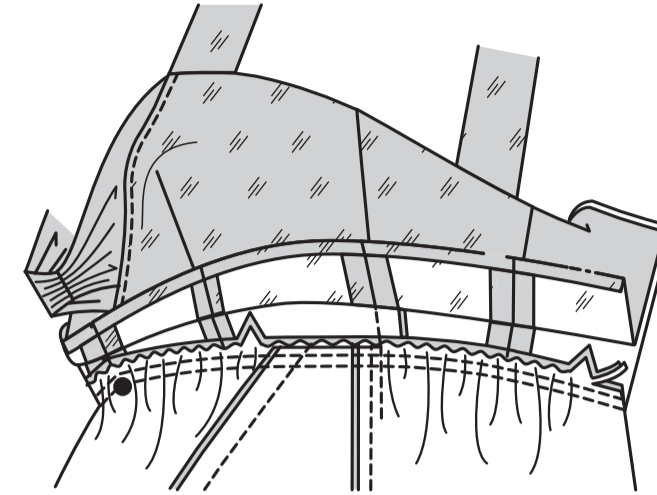
Nähen Sie die Rückenteile RECHTS AUF RECHTS in der hinteren Mitte bis auf 5 cm an die Kerbe heran.



REIHEN Sie die Oberkante des Rocks zwischen den hinteren Kerben **EIN**, unterbrechen Sie dabei die Nähte an den Seitennähten und lassen Sie die Taschen frei.

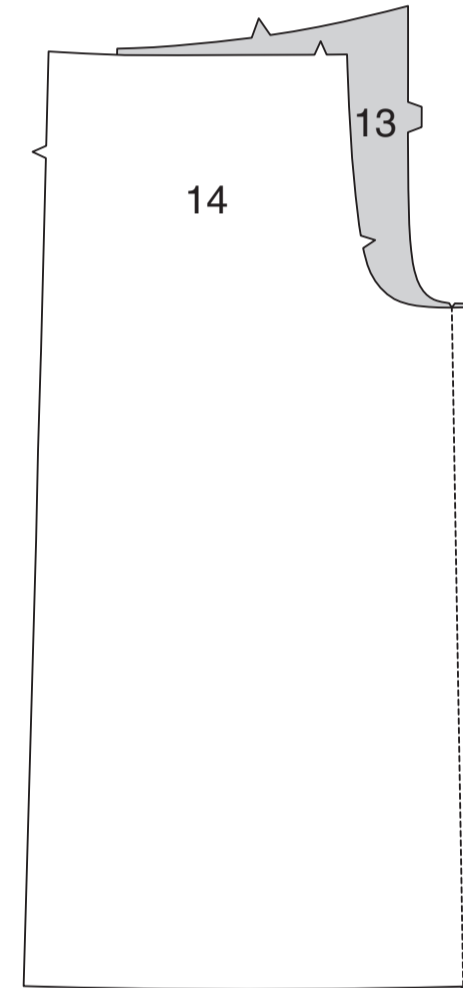


Stecken Sie den Rock RECHTS AUF RECHTS an das Oberteil, wobei die Mitten und Seitennähte übereinstimmen, lassen Sie dabei das Oberteilfutter und die Taschen frei. Verteilen Sie die Kräuseln. Stecken Sie die Taschen auf die Kräuseln fest; heften. Nähen Sie. Nähen Sie erneut mit 6 mm Abstand in den Nahtzugaben. Beschneiden Sie dicht an der zweiten Naht. Bügeln Sie die Nähte zum Oberteil hin.

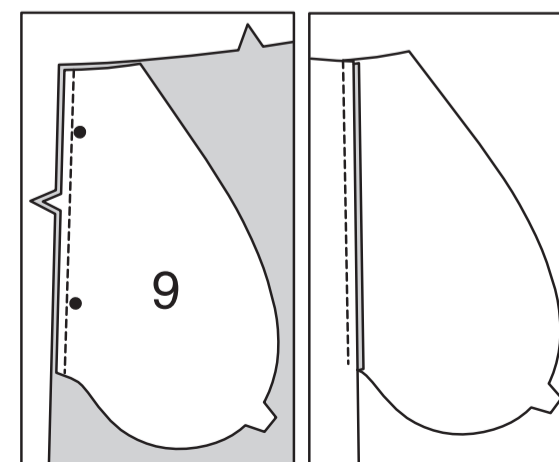


HOSE B

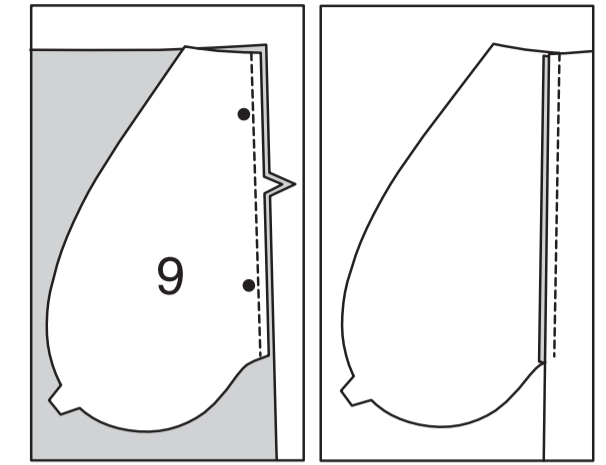
Nähen Sie das HOSENVORDERTEIL (13) an der inneren Beinkante an das HOSENRÜCKENTEIL (14).



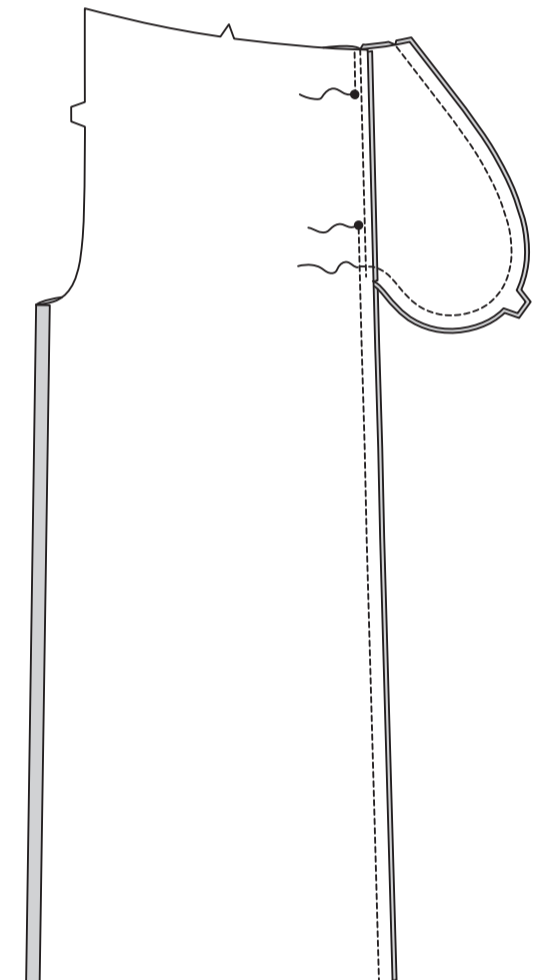
Stecken Sie einen Abschnitt der TASCHE (9) an das Hosenvorderteil an jeder Seitennaht, wobei die Kerben übereinstimmen. Nähen Sie eine 1 cm lange Naht.
Bügeln Sie die Nähte zu den Taschen hin.



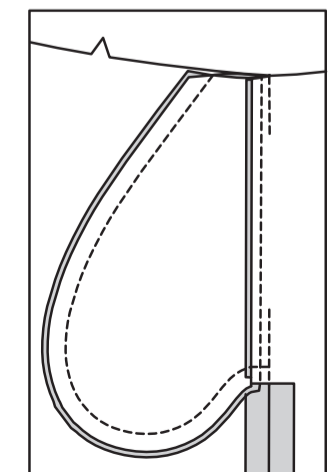
Stecken Sie einen Abschnitt der TASCHE (9) an jedes Hosentrückenteil an jeder Seitennaht, wobei die Kerben übereinstimmen. Nähen Sie eine 1 cm lange Naht.
Bügeln Sie die Nähte zu den Taschen hin.



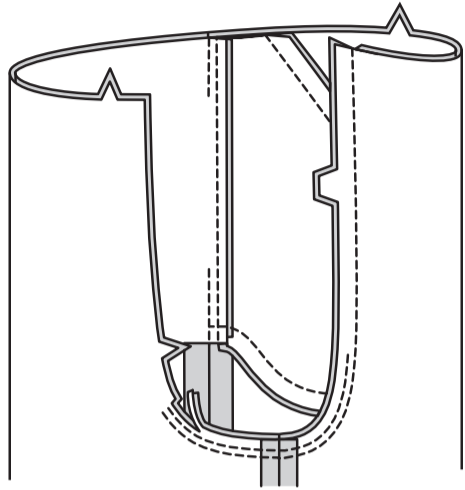
Stecken Sie das Hosentrückenteil an den Seiten RECHTS AUF RECHTS auf das Hosenvorderteil, wobei die Kerben und Punkte übereinstimmen. Nähen Sie, lassen Sie zwischen den Punkten frei. Nähen Sie die Taschenkanten an den Seitennähten zusammen.



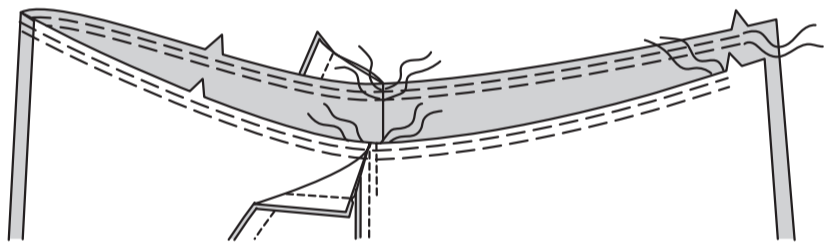
Schneiden Sie die rückw. Nahtzugabe unterhalb der Taschen ein. Wenden Sie die Taschen entlang der Nahtlinien nach vorn; bügeln Sie sie.



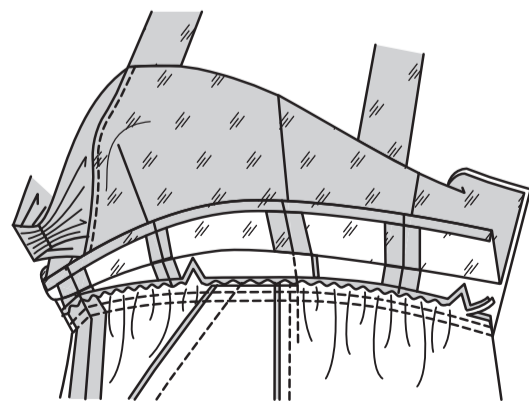
Nähen Sie die Rückenteile **RECHTS AUF RECHTS** in der hinteren Mitte bis auf 5 cm an die hintere Kerbe heran. Nähen Sie erneut 6 mm von der Nahtzugabe entfernt entlang der Kurve, wie gezeigt. Beschneiden Sie dicht an der zweiten Naht.



REIHEN Sie die Oberkante der Hose zwischen den hinteren Kerben **EIN**, unterbrechen Sie dabei die Nähte an den Seitennähten und lassen Sie die Taschen frei.

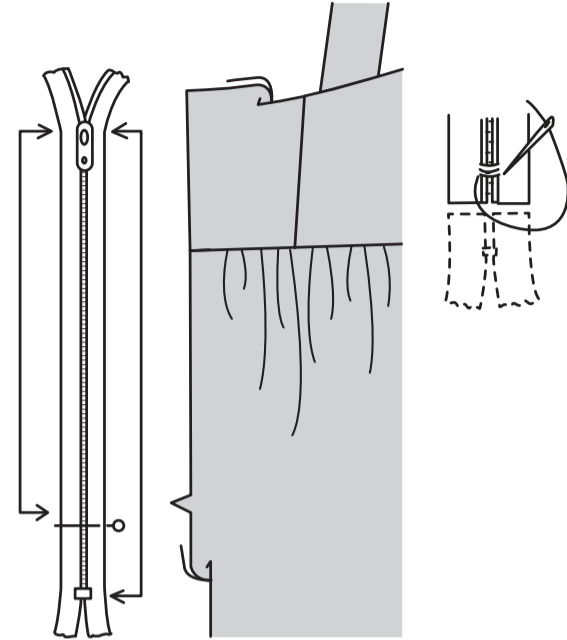


Stecken Sie die Hose **RECHTS AUF RECHTS** an das Oberteil, wobei die Mitten und Seitennähte übereinstimmen, lassen Sie dabei das Oberteilfutter und die Taschen frei. Verteilen Sie die Kräuseln. Stecken Sie die Taschen auf die Kräuseln fest; heften. Nähen Sie. Nähen Sie erneut mit 6 mm Abstand in den Nahtzugaben. Beschneiden Sie dicht an der zweiten Naht. Bügeln Sie die Nähte zum Oberteil hin.

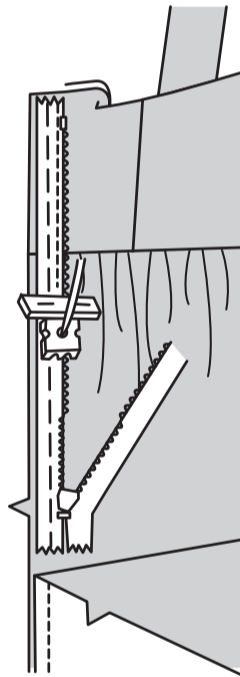


REISSVERSCHLUSS

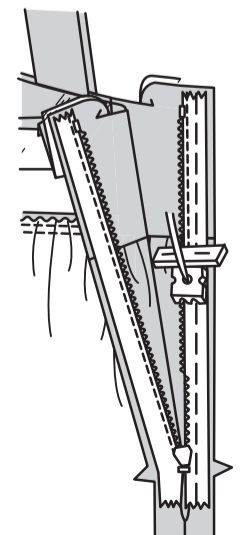
HINWEIS: Es kann erforderlich sein, den Reißverschluss zu kürzen. Um einen neuen Reißverschlussanschlag anzufertigen, legen Sie den Reißverschluss entlang der Öffnungskante (mit der Zuglasche 3 mm unterhalb der Nahtlinie). Markieren Sie die Position des neuen Reißverschlussanschlags. Steppen Sie mit Überwendlichenstichen über die Zähne an der Markierung. Schneiden Sie den Reißverschluss 2 cm unterhalb des neuen Anschlags ab.



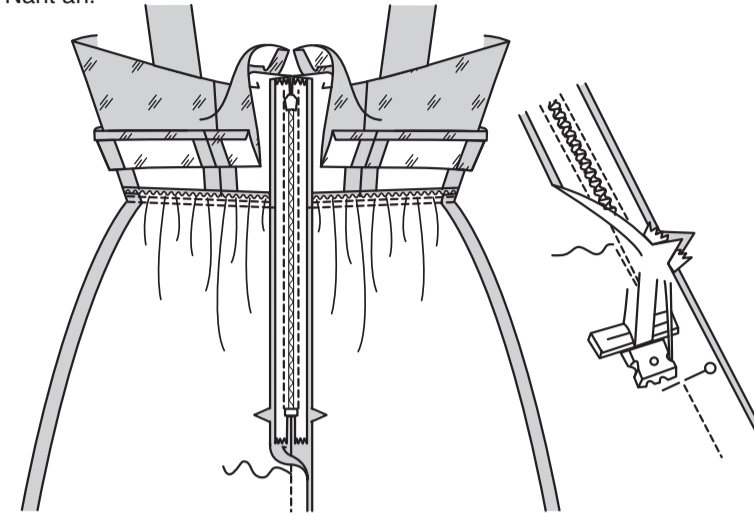
Öffnen Sie den Reißverschluss und drücken Sie das Band flach. Halten Sie die freien Oberkanten des Futters des rückw. Oberteils aus dem Weg. Stecken Sie auf der **AUSSENSEITE** die **RECHTE** Seite des Reißverschlusses mit der Vorderseite nach unten auf die **RECHTE** Seite der Reißverschlussöffnung. Legen Sie die Spule entlang der Nahtlinie an, das Band innerhalb der Nahtzugabe und den oberen Anschlag 2 cm unterhalb der Oberkante, wie gezeigt. Heften Sie mit der Hand entlang der Mitte des Bandes. Positionieren Sie den Reißverschlussfuß über der Spule. Nähen Sie entlang des Bandes bis zur Kerbe. Steppen Sie mit Rückstichen zur Verstärkung.



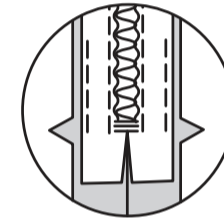
Stecken Sie die verbleibende Hälfte des Reißverschlusses auf der **LINKEN** Seite der Reißverschlussöffnung auf die gleiche Weise fest. Heften Sie mit der Hand entlang der Mitte des Bandes. Positionieren Sie den Reißverschlussfuß am oberen Ende des Reißverschlusses mit der **LINKEN** Rille über der Spule. Nähen Sie entlang des Bandes bis zur Kerbe. Steppen Sie mit Rückstichen zur Verstärkung.



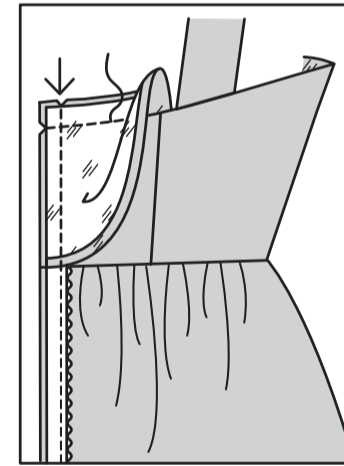
Schließen Sie den Reißverschluss und prüfen Sie, ob er von **AUSSEN** unsichtbar ist. Ziehen Sie die freien Enden des Reißverschlussbandes von der Nahtzugabe weg. Stecken Sie die verbleibende hintere Mittelnaht unterhalb des Reißverschlusses zusammen. Positionieren Sie den Reißverschlussfuß ganz nach **LINKS**, sodass die Nadel durch die äußere Kerbe des Fußes nach unten geht. Beginnen Sie mit dem Nähen der Naht 6 mm oberhalb des untersten Stiches und leicht nach **LINKS** versetzt. Nähen Sie den Rest der Naht und schließen Sie dabei an die vorherige Naht an.



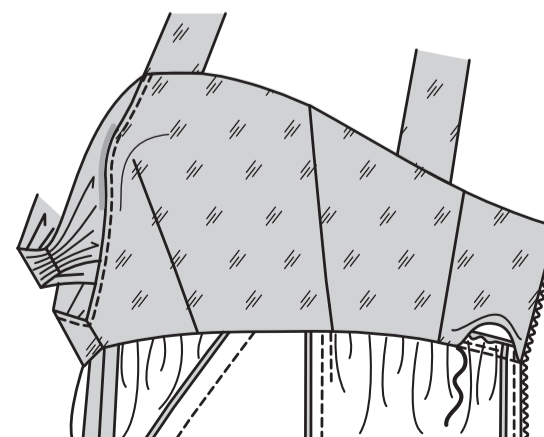
Wenn Sie es bevorzugen, öffnen Sie jede Nahtzugabe am Ende des Reißverschlusses und nähen Sie das Band auf die Nahtzugabe.



Öffnen Sie die hinteren Öffnungskanten des Kleidungsstücks und rollen Sie dabei die Reißverschlusszähne von der Öffnungskante weg. Wenden Sie das Rückenfutter nach **AUSSEN**. Stecken Sie das Rückenteil und die rückwärtigen Nackenkanten von Kleidungsstück und Futter **RECHTS AUF RECHTS** zusammen. Nähen Sie die verbleibenden hinteren Halsausschnittkanten ab und schließen Sie dabei an die vorherigen Nähte an. Beschneiden Sie die Halsausschnittnaht. Nähen Sie quer über das Futter 1.3 cm von den Rückenenden entfernt, lassen Sie dabei die Reißverschlusszähne frei. Beschneiden Sie die Ecke. Schneiden Sie die hinteren Mittelkanten nicht ein.



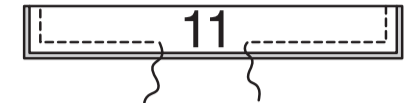
Wenden Sie das Futter **NACH INNEN**; bügeln Sie es. Stecken Sie die gebügelte Kante des Passenfutters über die Naht. **SÄUMEN** Sie fest.



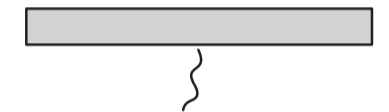
ABSCHLUSS

BINDEBÄNDER

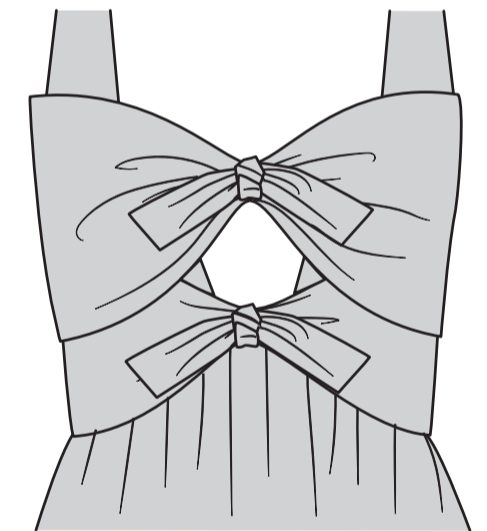
Falten Sie das **BINDEBAND** (11) der Länge nach zur Hälfte **RECHTS AUF RECHTS**. Nähen Sie eine 1 cm Naht, lassen Sie dabei eine Öffnung zum Wenden frei; schneiden Sie die Nähte zu.



Wenden Sie das Bindeband **RECHTS** außen; bügeln Sie sie. **SÄUMEN** Sie die Öffnungskanten zusammen.



Wickeln Sie ein Bindeband um die Mitte der vorderen Überlage, formen Sie dabei einen Knoten, sodass die Enden gleichmäßig auslaufen.



SAUM(-E)

Versäubern Sie die untere Kante des Kleidungsstücks mit einem 1.5 cm **SCHMALEN SAUM** und halten Sie ein, wo nötig.

