

FRANÇAIS

ME2115

PAGE 1 DE 2

LYDIA NAOMI

knowME™

BY mimi g

1-800-782-0323

SCANNEZ LE CODE QR POUR ACCÉDER AU TUTORIEL ÉTAPE PAR ÉTAPE EN VIDÉO

@Lydianaomistudio

A

B

A

B

4 PIÈCES DU PATRON

1

A

B

2

A

B

3

4

1 DEVANT ET DOS A, B

2 PATTE DE FERMETURE A, B

3 GUIDE POUR ÉLASTIQUE DE LA COULISSE A, B

4 BRETELLE A, B

MARQUES DU PATRON

ADAPTER SI NÉCESSAIRE

COUPER ET MARQUER

FLÈCHE DU DROIT-FIL: Posez sur le droit-fil du tissu parallèle à la lisière ou à la pliure.

LIGNE DE PLIURE: Placez la ligne sur la pliure du tissu.

MARQUE DE BOUTONNIÈRE: Indique la longueur exacte et l'emplacement des boutonsnières.

MARQUE DE BOUTON: Indique l'emplacement du bouton.

ENCOCHES ET SYMBOLES: Pour faire coïncider les coutures et les détails d'assemblage.

Indique la Ligne de Poitrine, Ligne de Taille, les Hanches et/ou le Tour de Bras. Les Mesures font référence à la circonférence du Vêtement Fini (Mesures du corps + Aisance du port + Aisance du design). Ajustez le patron si nécessaire. La mesure ne comprend pas les plis, les pinces et les valeurs de couture.

VALEUR DE COUTURE COMPRISE: 1.5cm, sauf différemment indiqué, mais pas imprimé sur le patron.

Allongez ou Raccourcissez aux lignes d'ajustement (=) ou où il est indiqué sur le patron. S'il faut ajouter une longueur considérable, vous pouvez acheter du tissu supplémentaire.

POUR RACCOURCIR: Pliez le long de la ligne d'ajustement. Faire une pliure la moitié de la quantité nécessaire. Adhérez en place.

POUR ALLONGER: Coupez entre les lignes d'ajustement. Etendez la quantité nécessaire, en tenant les bords parallèles. Adhérez sur le papier.

Lorsque les lignes de Modification ne se trouvent pas sur le patron, allongez ou raccourcissez au bord inférieur.

RÉTRÉCISSEZ LE TISSU qui n'est pas étiqueté prérétréci. Repassez.

ENTOUREZ LE PLAN DE COUPE pour le Modèle, la Taille, la Largeur du Tissu.

Utilisez les plans de coupe AVEC SENS pour les tissus à motif ayant un sens, sens, poil ou surfaces nuancées. Puisque la plupart de tissus de tricot ont la surface nuancée, on utilise un plan de coupe avec sens.

Pour les ÉPAISSEURS DOUBLES (AVEC PLIURE), pliez le tissu endroit contre endroit.

* ÉPAISSEURS DOUBLES (SANS PLIURE) - Pour les tissus avec sens, pliez le tissu transversalement, endroit contre endroit. Marquez comme illustré. Coupez le long de la pliure transversale du tissu (A). Retournez l'épaisseur supérieure sur 180° pour que les flèches aillent dans la même direction et posez-la sur l'épaisseur inférieure, endroit contre endroit (B).

Pour une ÉPAISSEUR SIMPLE - Posez le tissu, endroit vers le haut. (Pour les Tissus à Fourrure, placez le poil vers le bas).

★ Coupez d'abord les autres pièces, en laissant assez de tissu pour couper cette pièce. Ouvrez le tissu. Pour les pièces "Coupez 1", coupez la pièce une fois sur une épaisseur simple avec la pièce vers le haut sur l'endroit du tissu.

La pièce du patron peut avoir des lignes de coupe pour plusieurs tailles. Choisissez la ligne de coupe correcte ou les pièces de patron pour votre taille.

Avant de COUPER, placez toutes les pièces sur le tissu selon le plan de coupe. Epinglez. (Les plans montrent l'emplacement approximatif des pièces de patron, lequel peut varier selon la taille du patron). Coupez EXACTEMENT, en maintenant les encoches vers l'extérieur.

Avant d'enlever le patron, REPORTEZ LES MARQUES et les lignes d'assemblage sur l'Envers du Tissu, en utilisant la méthode à Épingles et à Craie ou le Papier à Calquer et la Roulette de Couturière. Les marques nécessaires sur l'endroit du tissu doivent être faites au fil.

NOTE: Les parties encadrées avec des pointillées (a! b! c!) dans les plans représentent les pièces coupées selon les mesures données.

PLANS DE COUPE

NOTE : LA LIGNE POINTILLÉE INDIQUÉE SUR LES PIÈCES DU PATRON DANS LES PLANS DE COUPE, INDIQUE LA LIGNE DE COUPE POUR LE MODÈLE PLUS COURT.

ROBE A, B

LA PIÈCE 3 SE COUPE EN ÉLASTIQUE

PIÈCES 1 2 4

150 CM

AVEC SENS

TAILLES 8 10 12 14 16 18

COUPEZ UNE DE LA PIÈCE 2

150 CM

AVEC SENS

TAILLES 20 22 24 26

LISIÈRE

LIS

PLIURE

LISIÈRES

PLIURE

LISIÈRE

LISIÈRE

PLIURE

ENTOILAGE

PIÈCE : 2

51 CM

TOUTES LES TAILLES

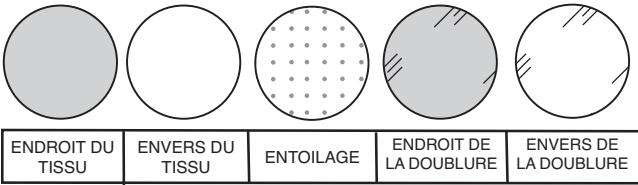
LISIÈRE

LISIÈRE

© 2025 KnowMe® an IG Design Group Americas, Inc. brand. All Rights Reserved. Imprimé aux Etats-Unis.

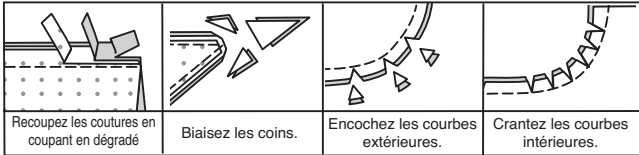
INFORMATION DE COUTURE

LÉGENDE DES CROQUIS



VALEURS DE COUTURE

Utilisez des valeurs de couture de 1.5 cm sauf indiqué différemment.



ÉPINGLER ET AJUSTER
Épinglez ou bâtissez les coutures, ENDROIT CONTRE ENDROIT, en faisant coïncider les encoches. Ajustez le vêtement avant de piquer les coutures principales.

PRESSER
Pressez les valeurs de couture ensemble; puis ouvrez-les au fer sauf indiqué différemment. Crantez-les si nécessaire de sorte qu'elles restent à plat.

GLOSSAIRE

Lisez les Instructions générales de la page 1 avant de commencer.

Les termes de couture imprimés en **CARACTÈRES GRAS** dans les Instructions de couture sont expliqués ci-dessous.

OURLET ÉTROIT – Replier l'ourlet, presser en répartissant l'ampleur si nécessaire. Déplier l'ourlet. Replier de nouveau en faisant coïncider le bord non fini avec la pliure ; presser. Replier le long du pli ; piquer.



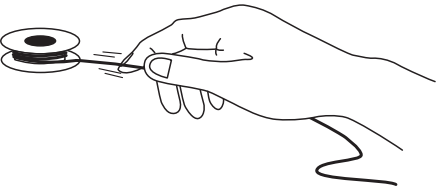
@Lydianaomistudio

LES PIÈCES DU PATRON SERONT IDENTIFIÉES PAR DES NUMÉROS LA PREMIÈRE FOIS QU'ELLES SERONT UTILISÉES.

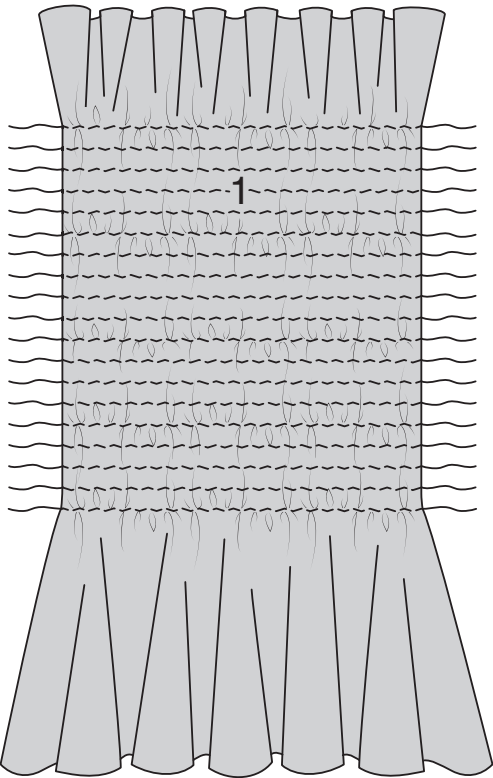
PIQUEZ LES COUTURES ENDROIT CONTRE ENDROIT, SAUF INDIQUÉ DIFFÉREMMENT.

ROBE A, B

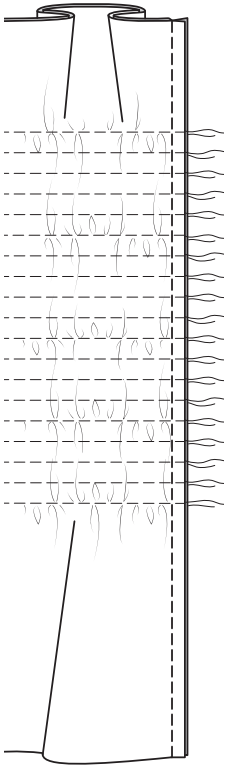
Préparez la machine pour les fronces en enfilant la bobine à la main avec du fil élastiqué, en utilisant une légère tension. Utilisez du fil régulier sur l'aiguille de la machine. Piquez quelques échantillons d'essai pour trouver la meilleure longueur du point et la meilleure tension de fil pour votre machine.



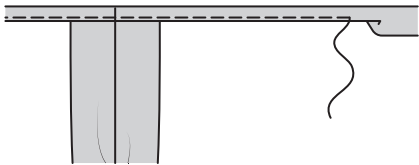
Pour froncer chaque pièce du DEVANT ET DOS (1), cousez la première rangée de fronces le long de la ligne de piqûre au-dessous de la ligne inférieure de piqûre de remplis. Cousez le long des lignes de piqûre restantes au-dessous de la première rangée de piqûre pour un total de dix-neuf rangées de piqûre.



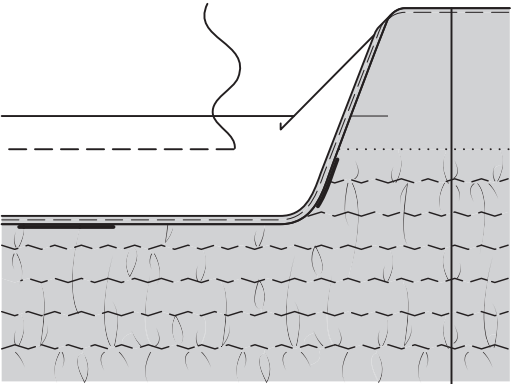
Épinglez les pièces du devant et dos, ENDROIT CONTRE ENDROIT, en faisant coïncider les rangées de fronces. Piquez, en piquant à travers les extrémités des fils élastiqués pour consolider.



Formez un **OURLET ÉTROIT** de 1 cm sur le bord supérieur de la robe.



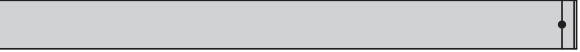
Pour former un rempli, pliez le bord supérieur sur la ligne de pliure, ENDROIT CONTRE ENDROIT, amenez les lignes de piqûre pour le rempli l'un sur l'autre. Piquez sur les lignes de piqûre.



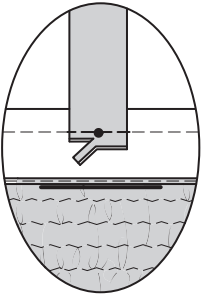
Pour chaque bretelle, pliez la BRETELLE (4) en deux dans le sens de la longueur, ENDROIT CONTRE ENDROIT, en faisant coïncider les grands cercles. Piquez, en laissant ouverte l'extrémité avec marques et en utilisant une couture de 1 cm. Coupez le coin.



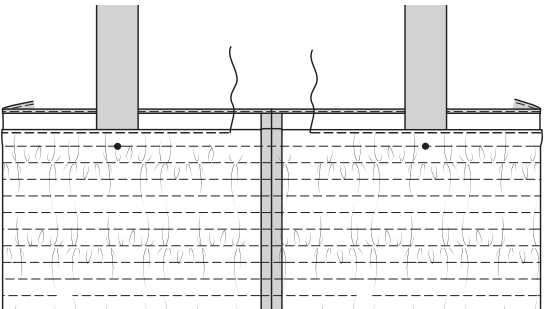
Retournez à l'ENDROIT. Pressez. Bâtissez ensemble les bords non finis.



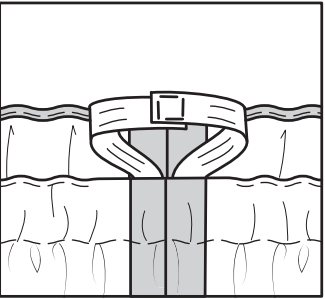
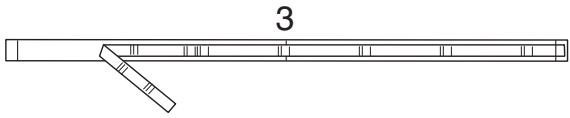
Sur l'ENVERS, épinglez la bretelle par-dessus le rempli étendu, en faisant coïncider les grands cercles, et ayant les valeurs de couture à l'opposé de la pliure du rempli, comme illustré. Piquez à travers la bretelle le long de la piqûre précédente pour le rempli. Recoupez la valeur de couture de la bretelle à un peu moins de 6 mm, en veillant à ne pas couper la robe.



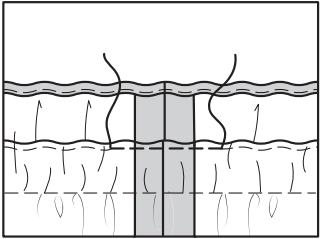
Retournez le rempli vers le bord supérieur de la robe en recouvrant les bretelles. Bâtissez près de la pliure. Sur l'ENDROIT, pour former la coulisse pour l'élastique, piquez le rempli en place en utilisant le bâti comme un guide, en laissant une ouverture sur une couture latérale pour insérer l'élastique.



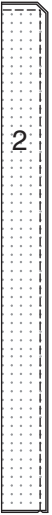
Coupez un morceau d'élastique de 6 mm en utilisant le GUIDE POUR ÉLASTIQUE (3). Insérez l'élastique dans la coulisse, en superposant 1.3 cm des extrémités. Piquez solidement les bouts.



Piquez l'ouverture de la coulisse près de la pliure du rempli, en étendant l'élastique au fur et à mesure.



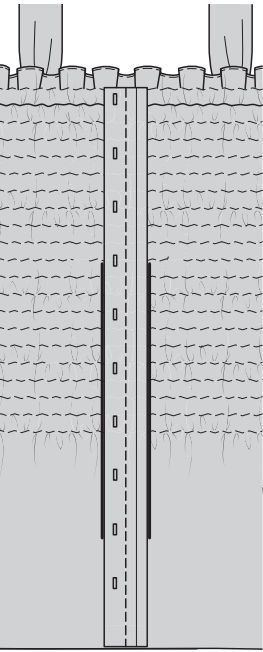
Faites adhérer l'ENTOILAGE sur l'ENVERS de la PATTE DE FERMETURE (2), en suivant la notice d'utilisation. Pliez la patte sur la ligne de pliure, ENDROIT CONTRE ENDROIT et ayant les bords non finis au même niveau. Piquez les bords du côté et supérieur en utilisant une couture de 1 cm. Coupez le coin.



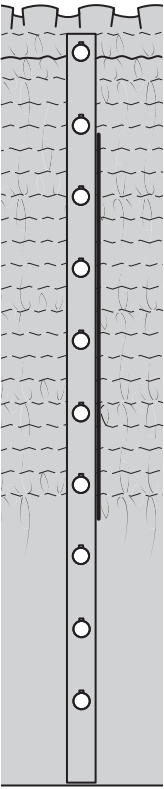
Retournez à l'ENDROIT. Pressez. Faites les boutonnières sur les marques de la patte.



Sur l'ENDROIT, épinglez la patte de fermeture sur la robe en faisant coïncider les milieux du devant, ayant le bord supérieur le long de la piqûre au-dessous du volant et les bords inférieurs au même niveau. Piquez la patte sur la robe le long de la ligne de piqûre et près du bord du côté gauche. Bâtissez ensemble les bords inférieurs.



Pliez la patte sur la ligne de piqûre et marquez l'emplacement pour les boutons en utilisant les boutonnières comme un guide. Cousez les boutons sur les marques.



Relevez un ourlet de 3.2 cm sur le bord inférieur de la robe. Pressez. Bâtissez près de la pliure. **FINISSEZ** le bord non fini de l'ourlet. Piquez l'ourlet en place à 2.5 cm du bord inférieur.

