

FRANÇAIS

ME2114

PAGE 1 DE 4

THE STITCH FITZ

knowME

BY mimi g

1-800-782-0323

SCANNEZ LE CODE QR POUR ACCÉDER AU TUTORIEL ÉTAPE PAR ÉTAPE EN VIDÉO

@thestitchfitz

A

B

A

B

11 PIÈCES DU PATRON

1 Devant – A

2 Côté devant – A

3 Doublure de poche – A

4 Poche – A

5 Bordure – A

6 Côté dos – A

7 Dos – A

8 Devant – B

9 Dos – B

10 Parementure devant – B

11 Parementure dos – B

→

FLÈCHE DU DROIT-FIL: Posez sur le droit-fil du tissu parallèle à la lisière ou à la pliure.

—

LIGNE DE PLIURE: Placez la ligne sur la pliure du tissu.

×

MARQUE DE BOUTONNIÈRE: Indique la longueur exacte et l'emplacement des boutonsnières.

○ □ △

MARQUE DE BOUTON: Indique l'emplacement du bouton.

⊕

ENCOCHES ET SYMBOLES: Pour faire coïncider les coutures et les détails d'assemblage.

Indique la Ligne de Poitrine, Ligne de Taille, les Hanches et/ou le Tour de Bras. Les Mesures font référence à la circonférence du Vêtement Fini (Mesures du corps + Aisance du port + Aisance du design). Ajustez le patron si nécessaire. La mesure ne comprend pas les plis, les pinces et les valeurs de couture.

VALEUR DE COUTURE COMPRISE: 1.5cm, sauf différemment indiqué, mais pas imprimé sur le patron.

ADAPTER SI NÉCESSAIRE

Allongez ou Raccourcissez aux lignes d'ajustement (=) ou où il est indiqué sur le patron. S'il faut ajouter une longueur considérable, vous pouvez acheter du tissu supplémentaire.

POUR RACCOURCIR: Pliez le long de la ligne d'ajustement. Étendez la quantité nécessaire, en tenant les bords parallèles. Adhérez sur le papier.

POUR ALLONGER: Coupez entre les lignes d'ajustement. Étendez la quantité nécessaire, en tenant les bords parallèles. Adhérez sur le papier.

Lorsque les lignes de Modification ne se trouvent pas sur le patron, allongez ou raccourcissez au bord inférieur.

RÉTRÉCISSEZ LE TISSU qui n'est pas étiqueté prérétrécit. Repassez.

ENTOUREZ LE PLAN DE COUPE pour le Modèle, la Taille, la Largeur du Tissu.

Utilisez les plans de coupe AVEC SENS pour les tissus à motif ayant un sens, sens, poil ou surfaces nuancées. Puisque la plupart de tissus de tricot ont la surface nuancée, on utilise un plan de coupe avec sens.

Pour les ÉPAISSEURS DOUBLES (AVEC PLIURE), pliez le tissu endroit contre endroit.

\* ÉPAISSEURS DOUBLES (SANS PLIURE) - Pour les tissus avec sens, pliez le tissu transversalement, endroit contre endroit. Marquez comme illustré. Coupez le long de la pliure transversale du tissu (A). Retournez l'épaisseur supérieure sur 180° pour que les flèches aillent dans la même direction et posez-la sur l'épaisseur inférieure, endroit contre endroit (B).

Pour une ÉPAISSEUR SIMPLE - Posez le tissu, endroit vers le haut. (Pour les Tissus à Fourrure, placez le poil vers le bas).

★ Coupez d'abord les autres pièces, en laissant assez de tissu pour couper cette pièce. Ouvrez le tissu. Pour les pièces "Coupez 1", coupez la pièce une fois sur une épaisseur simple avec la pièce vers le haut sur l'endroit du tissu.

La pièce du patron peut avoir des lignes de coupe pour plusieurs tailles. Choisissez la ligne de coupe correcte ou les pièces de patron pour votre taille.

Avant de COUPER, placez toutes les pièces sur le tissu selon le plan de coupe. Epinglez. (Les plans montrent l'emplacement approximatif des pièces de patron, lequel peut varier selon la taille du patron). Coupez EXACTEMENT, en maintenant les encoches vers l'extérieur.

Avant d'enlever le patron, REPORTEZ LES MARQUES et les lignes d'assemblage sur l'Envers du Tissu, en utilisant la méthode à Epingles et à Craie ou le Papier à Calquer et la Roulette de Couturière. Les marques nécessaires sur l'endroit du tissu doivent être faites au fil.

NOTE: Les parties encadrées avec des pointillées (a! b! c!) dans les plans représentent les pièces coupées selon les mesures données.

PLANS DE COUPE

ENDROIT DU PATRON	ENVERS DU PATRON	ENDROIT DU TISSU	ENVERS DU TISSU

HAUT A

UTILISEZ LES PIÈCES : 1 2 4 5 6 7

115 CM  
AVEC SENS  
TOUTES LES TAILLES

150 CM  
AVEC SENS  
TOUTES LES TAILLES

HAUT B

UTILISEZ LES PIÈCES : 1 2 4 5 6 7

115 CM  
AVEC SENS  
TOUTES LES TAILLES

150 CM  
AVEC SENS  
TOUTES LES TAILLES

DOUBLURE (CÔTÉ DEVANT ET DOS, DOUBLURE DE POCHE, DOS)

UTILISEZ LES PIÈCES : 2 3 6 7

115 CM  
SANS SENS  
TOUTES LES TAILLES

ENTOILAGE A

UTILISEZ LES PIÈCES : 1 5

51 CM  
TOUTES LES TAILLES

JUPE B

UTILISEZ LES PIÈCES : 8 9 10 11

115 CM  
AVEC SENS  
TAILLES 6 8 10 12 14 16

115 CM  
AVEC SENS  
TAILLES 18 20 22 24

150 CM  
AVEC SENS  
TOUTES LES TAILLES

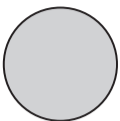
ENTOILAGE B

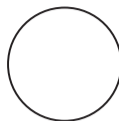
UTILISEZ LES PIÈCES : 10 11

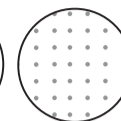
51 CM  
TOUTES LES TAILLES

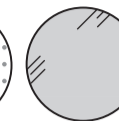
INFORMATION DE COUTURE

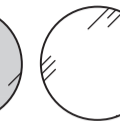
LÉGENDE DES CROQUIS

ENDROIT DU TISSU

ENVERS DU TISSU

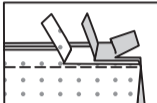
ENTOILAGE

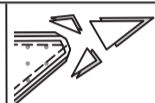
ENDROIT DE LA DOUBLURE


ENVERS DE LA DOUBLURE

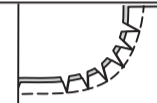
VALEURS DE COUTURE

Utilisez des valeurs de couture de 1.5 cm sauf indiqué différemment.

Recoupez les coutures en coupant en dégradé

Biaisiez les coins.

Encochez les courbes extérieures.

Crantez les courbes intérieures.

**ÉPINGLER ET AJUSTER**  
Épinglez ou bâtissez les coutures, ENDROIT CONTRE ENDROIT, en faisant coïncider les encoches. Ajustez le vêtement avant de piquer les coutures principales.

**PRESSER**  
Pressez les valeurs de couture ensemble; puis ouvrez-les au fer sauf indiqué différemment. Crantez-les si nécessaire de sorte qu'elles restent à plat.

GLOSSAIRE

Les termes de couture imprimés en **CARACTÈRES GRAS** dans les Instructions de couture sont expliqués ci-dessous.

**PIQUER LE BORD/PIQUER AU BORD** – Piquer près du bord fini ou de la couture.

**FINIR** - Piquer à 6 mm du bord non fini et finir avec une des méthodes suivantes : (1) couper aux ciseaux à denteler OU (2) surfiler OU (3) replier le long de la piqûre et piquer près de la pliure OU (4) Finir à la surjeteuse.

FACULTATIF POUR LES OURLETS : appliquez de l'extra-fort.

**RENFORCER** - Piquer à petits points sur la ligne de couture indiquée dans les instructions de couture.

**POINTS COULÉS** - Glisser l'aiguille dans le bord plié et faire un point au-dessous dans le vêtement, ne prenant qu'un seul fil.

**PIQÛRE DE SOUTIEN** - Piquer dans la valeur de couture à 3 mm de la ligne de couture, soit à 1.3 cm du bord non fini.

**SURPIQUER** – Sur l'endroit, en utilisant le pied presseur comme un guide, piquer à 6 mm du bord, de la couture ou de la piqûre précédente, ou piquer comme indiqué dans les Instructions de couture.

**SOUS-PIQUER** – Déplier la parementure ou au-dessous du vêtement ; piquer sur la valeur de couture près de la couture.

SCANNEZ LE CODE QR POUR ACCÉDER AU TUTORIEL ÉTAPE PAR ÉTAPE EN VIDÉO



@thestitchfitz

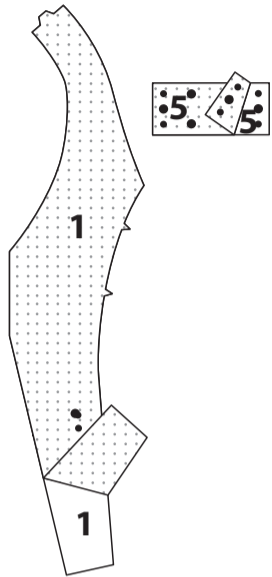
LES PIÈCES DU PATRON SERONT IDENTIFIÉES PAR DES NUMÉROS LA PREMIÈRE FOIS QU'ELLES SERONT UTILISÉES.

PIQUER LES COUTURES DE 1.5 CM ENDROIT CONTRE ENDROIT, SAUF INDIQUÉ DIFFÉREMMENT.

INSTRUCTIONS DE COUTURE

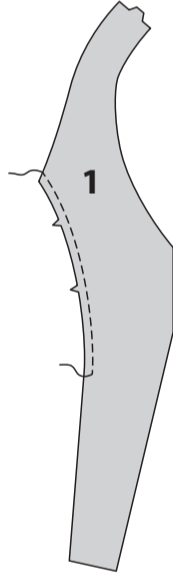
HAUT A

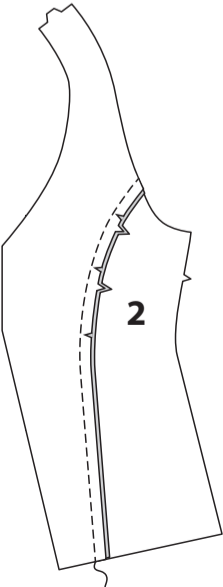
ENTOILAGE



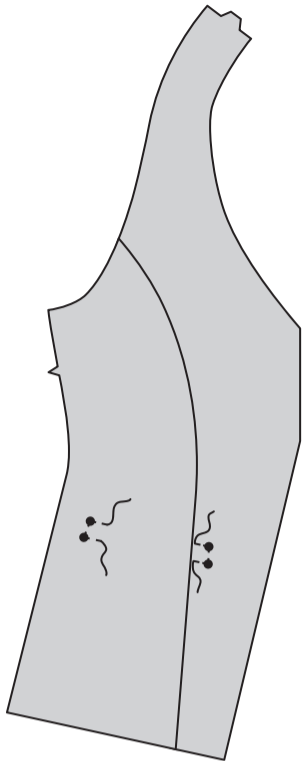
DEVANT ET DOS

Faites une **PIQÛRE DE SOUTIEN** sur le bord du côté des pièces non entoilées du DEVANT (1) au-dessus de l'encoche inférieure, comme illustré. **NOTE** : Les pièces entoilées du devant seront utilisées pour la parementure.

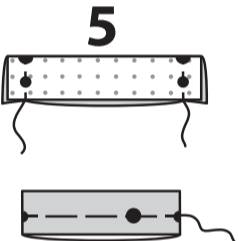




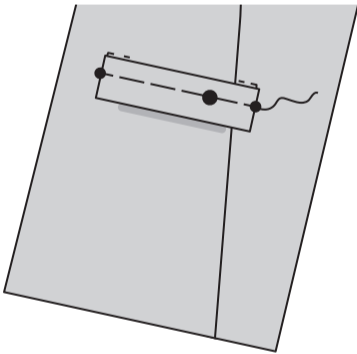
**RENFORCEZ** les coins intérieurs du devant le long des lignes de piqûre, en pivotant aux petits cercles, comme illustré.



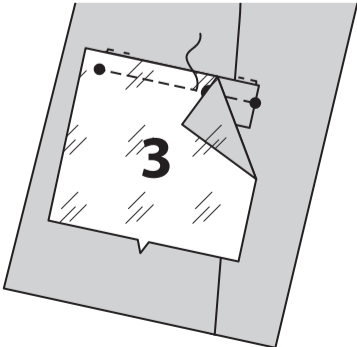
ENDROIT CONTRE ENDROIT, pliez la BORDURE (5) en deux dans le sens de la longueur. Piquez les extrémités. Recoupez les coutures. Retournez à l'ENDROIT. Bâtissez les bords non finis.



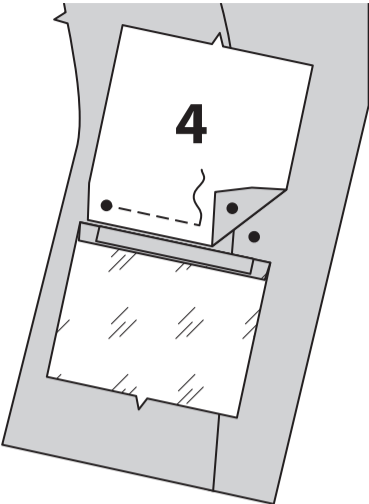
Épinglez la bordure sur le devant, en plaçant la ligne de couture le long de la ligne de piqûre inférieure, en faisant coïncider les petits et les grands cercles. Bâtissez.



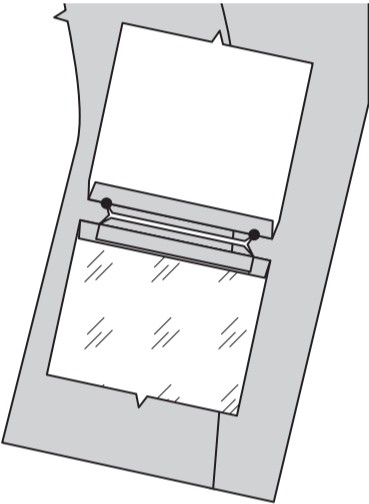
ENDROIT CONTRE ENDROIT, épinglez la DOUBLURE DE POCHE (3) sur le devant, par-dessus la bordure, en faisant coïncider les petits cercles, en plaçant la ligne de couture de la doublure de poche le long de la ligne de piqûre inférieure. Piquez entre les petits cercles.



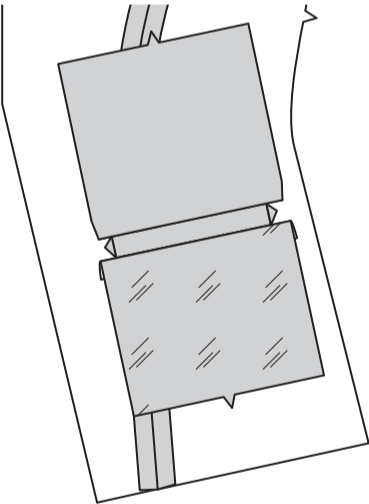
ENDROIT CONTRE ENDROIT, épinglez la POCHE (4) sur le devant, en faisant coïncider les petits cercles, en plaçant la ligne de couture le long de la ligne de piqûre supérieure. Piquez entre les petits cercles.



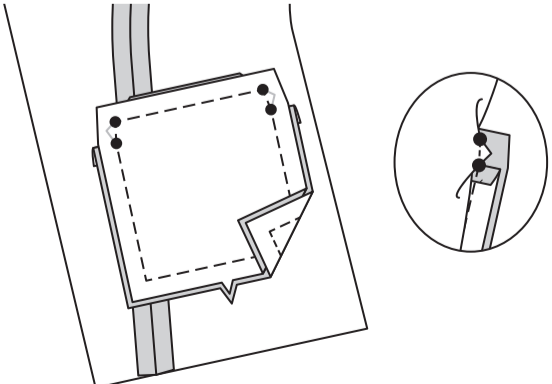
Faites une entaille le long de la ligne entre la poche et la parementure de poche, en crantant en diagonale vers les petits cercles, en veillant à ne pas couper la poche ou la bordure.



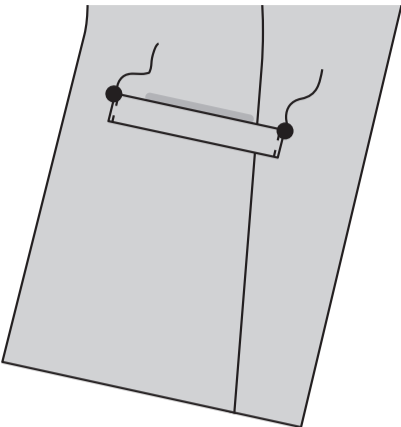
Retournez la poche, la parementure de poche et les extrémités triangulaires vers l'intérieur, en relevant la bordure. Pressez.



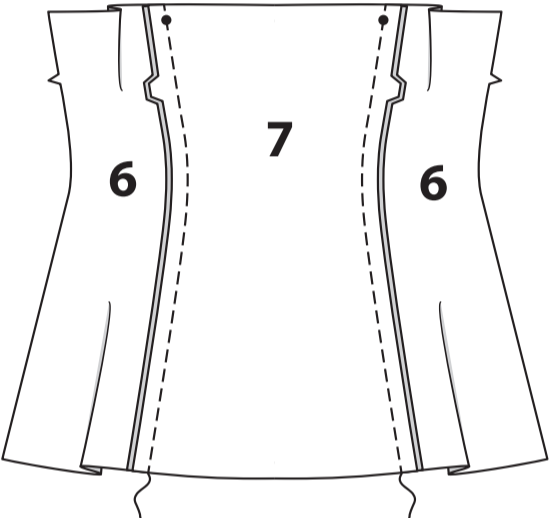
Piquez ensemble les bords de la poche, en saisissant les extrémités triangulaires et en maintenant libres le devant et la bordure.



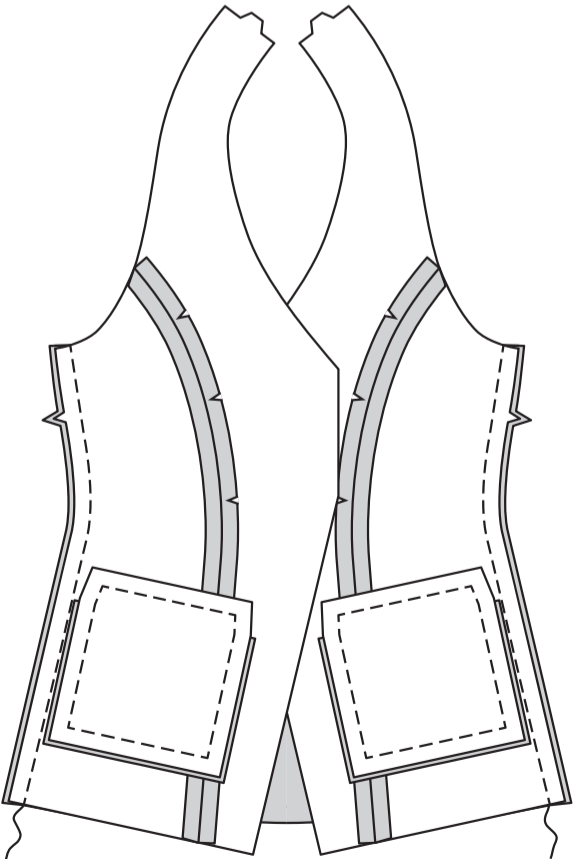
Sur l'ENDROIT, épinglez les extrémités de la bordure sur le devant, en faisant coïncider les grands cercles. **PIQUEZ LE BORD** sur les extrémités.



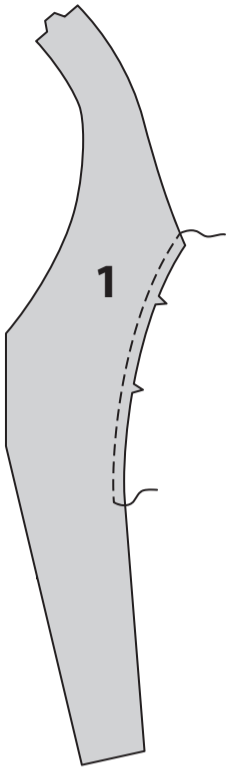
ENDROIT CONTRE ENDROIT, épinglez les pièces du CÔTÉ DOS (6) sur les bords du côté du DOS (7), en faisant coïncider les encoches. Bâtissez. Piquez.



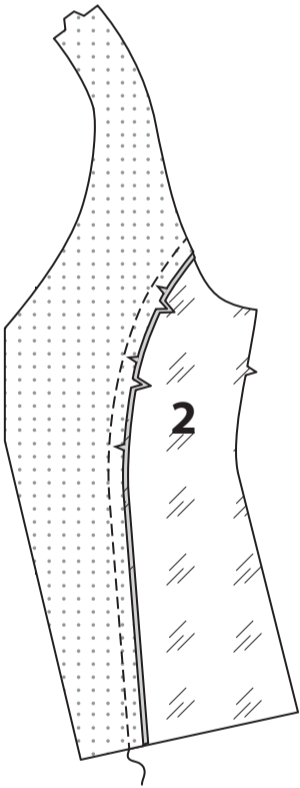
Piquez les pièces du devant et le dos sur les bords du côté.



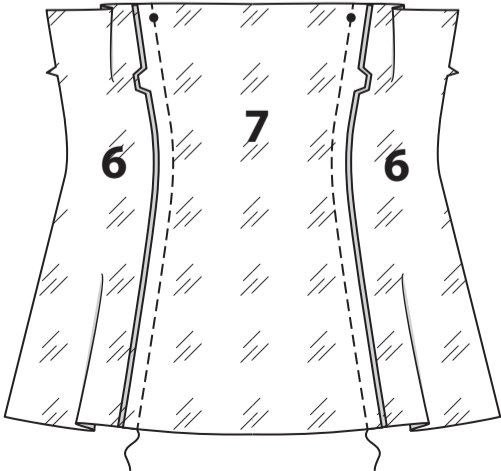
**DOUBLURE ET FINITION**  
Faites une **PIQÛRE DE SOUTIEN** sur le bord du côté des pièces de la **PAREMENTURE** devant au-dessus de l'encoche inférieure, comme illustré.



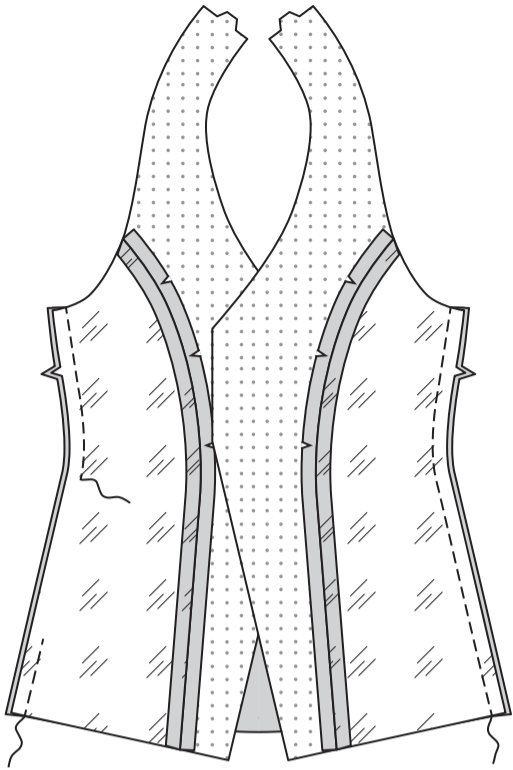
ENDROIT CONTRE ENDROIT, épinglez la **DOUBLURE** côté devant (2) sur le bord du côté de la parementure devant, en faisant coïncider les encoches, en crantant la parementure devant si nécessaire. Bâtissez. Piquez.



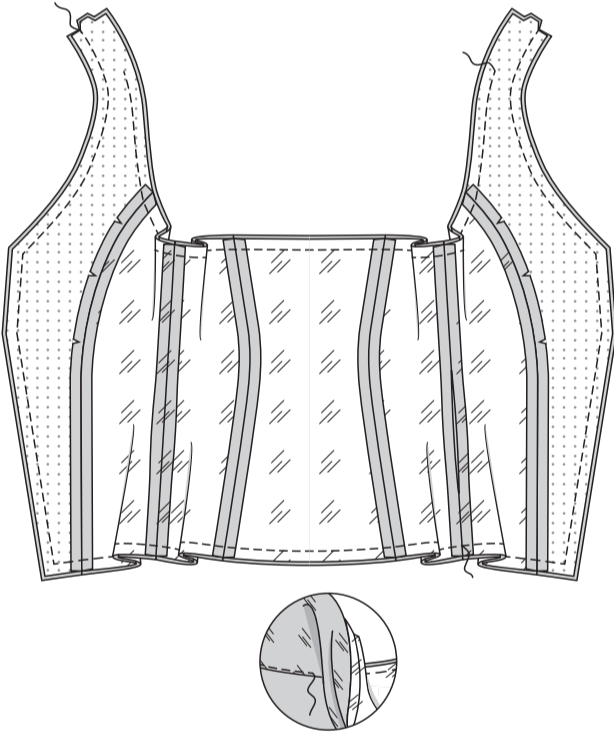
ENDROIT CONTRE ENDROIT, épinglez les pièces de la **DOUBLURE** côté dos (6) sur les bords du côté de la **DOUBLURE** dos (7), en faisant coïncider les encoches. Bâtissez. Piquez.



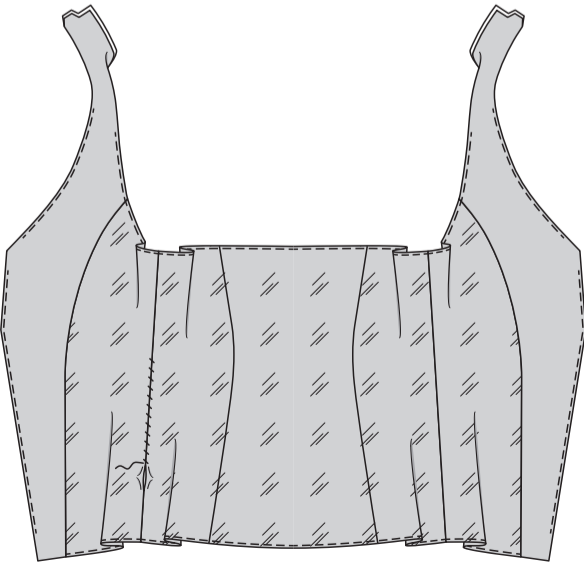
Piquez les pièces de la doublure devant et la doublure dos sur les bords du côté, en laissant une ouverture sur un côté pour retourner.



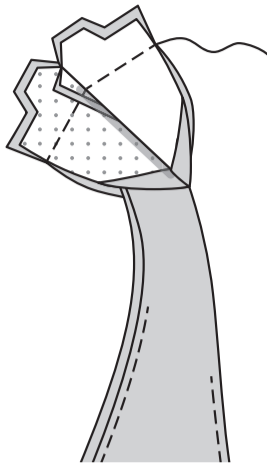
ENDROIT CONTRE ENDROIT, épinglez la doublure sur le haut et ayant les bords non finis au même niveau. Piquez le bord supérieur, du devant et inférieur, en arrêtant la piqûre à 6.4 cm du milieu du dos sur le bord supérieur du devant, comme illustré. Recoupez.  
**SOUS-PIQUEZ** la parementure aussi loin que possible.



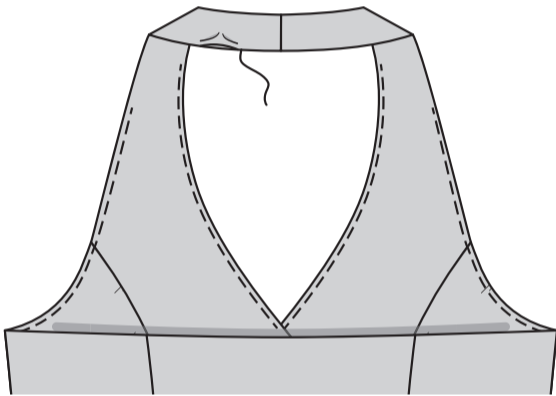
Retournez à l'ENDROIT. Pressez. Cousez l'ouverture dans la doublure aux **POINTS COULÉS**.



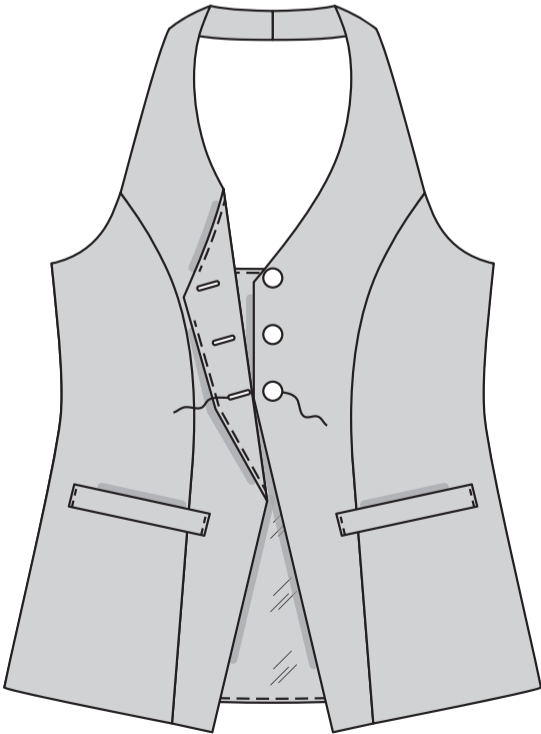
Dépliez la doublure au niveau du bord du milieu dos. Épinglez ensemble les bords du devant ; épinglez ensemble les bords de la doublure. Piquez en couture continue.



Repliez le reste des valeurs de couture sur les bords du dos. Pressez. Cousez les bords pressés aux **POINTS COULÉS**.

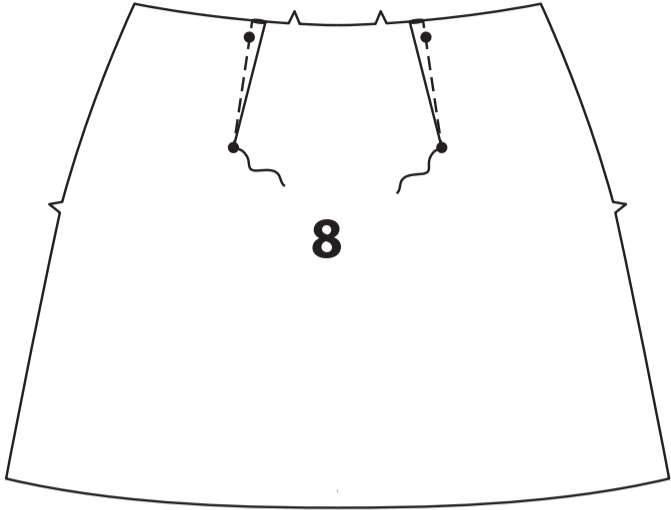


Faites les boutonnieres sur les marques du devant droit  
Superposez les bords de l'ouverture, en faisant coïncider les milieux. En utilisant les boutonnieres comme un guide, faites les marques de bouton sur le devant gauche. Cousez les boutons sur les marques.

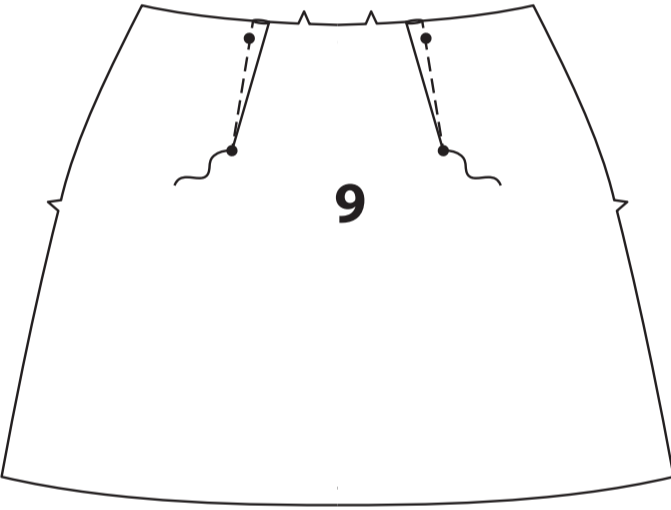


**JUPE B**  
**DEVANT ET DOS**

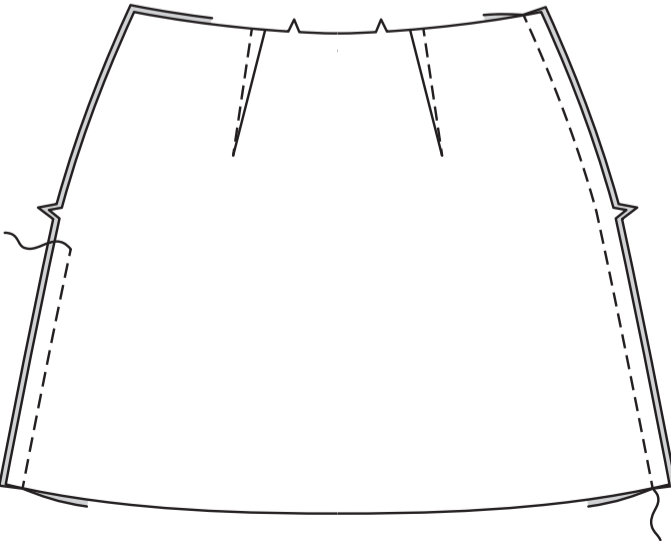
Piquez les pinces sur le **DEVANT** (8), puis pressez-les vers le milieu.



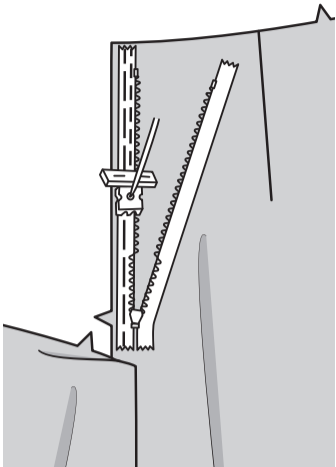
Piquez les pinces sur le **DOS** (9), puis pressez-les vers le milieu.



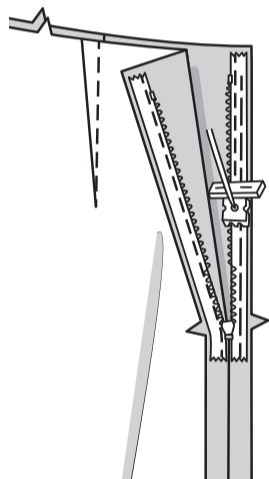
Piquez le devant et le dos sur les côtés, en laissant le côté gauche ouvert à 2.5 cm au-dessous de l'encoche.  
**NOTE** : Piquez la fermeture à glissière invisible en utilisant un pied à fermeture invisible. Si la fermeture est plus longue que l'ouverture correspondante, ajustez-la une fois posée.



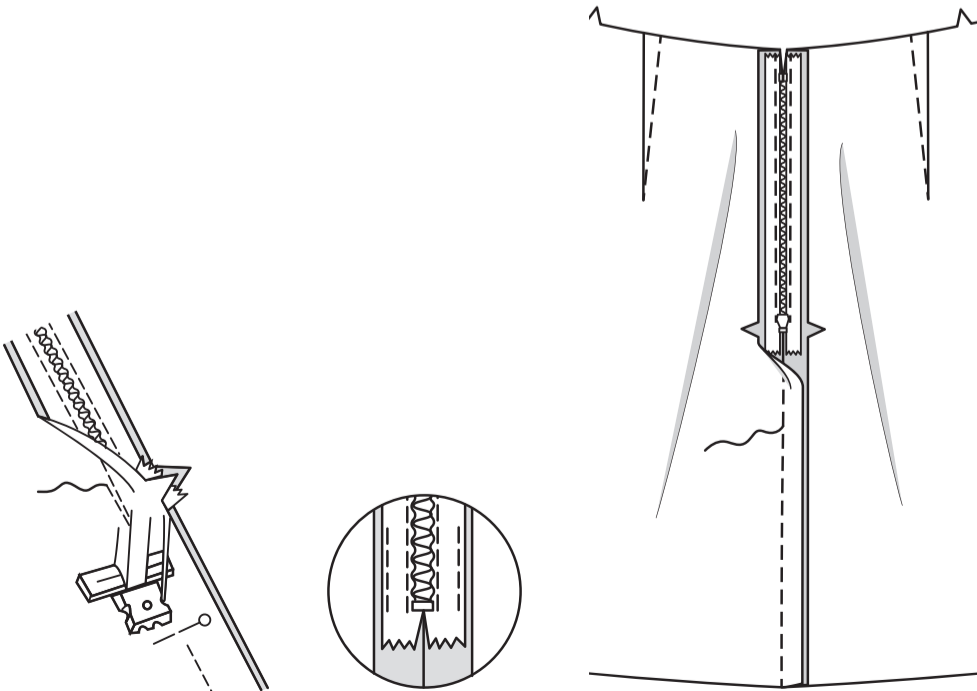
Ouvrez la fermeture et pressez le ruban en utilisant un fer réglé à basse température. Sur l'ENDROIT, épinglez le côté DROIT de la fermeture vers le bas sur le côté DROIT de l'ouverture de la fermeture. Ayez la spirale le long de la ligne de couture, le ruban sur la valeur de couture et l'arrêt supérieur à 2 cm au-dessous du bord supérieur, comme illustré. Bâtissez à la main au centre du ruban. Placez le pied à fermeture en haut de la fermeture avec la rainure DROITE du pied par-dessus la spirale. Piquez sur le ruban jusqu'à l'encoche. Piquez au point arrière pour renforcer.



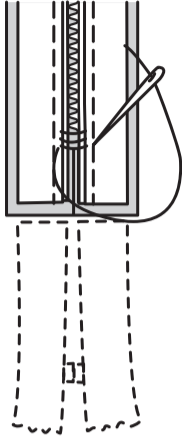
Épinglez de la même façon l'autre moitié de la fermeture sur le côté GAUCHE de l'ouverture de la fermeture. Bâtissez à la main au centre du ruban. Placez le pied à fermeture en haut de la fermeture avec la rainure GAUCHE par-dessus la spirale. Piquez sur le ruban jusqu'à l'encoche inférieure, en maintenant la jupe libre. Piquez au point arrière pour renforcer.



Fermez la fermeture et vérifiez qu'elle ne soit pas visible de l'ENDROIT. Tirez les extrémités libres du ruban de la fermeture à l'opposé de la valeur de couture. Épinglez la couture restante du côté gauche ensemble au-dessous de la fermeture. Placez le pied à fermeture vers la GAUCHE de sorte que l'aiguille descende à travers l'encoche extérieure du pied. Commencez à piquer à 6 mm au-dessus du point le plus bas et légèrement vers la GAUCHE. Piquez en raccordant avec la piqûre précédente.

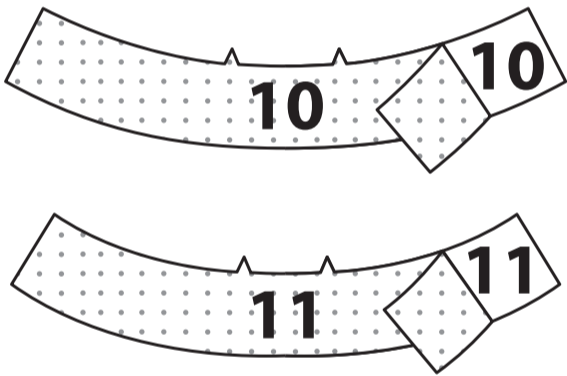


Si la fermeture est plus longue que l'ouverture, en utilisant du fil solide, cousez à la main quelques petits points à travers les spirales au bas de l'ouverture. Découpez l'extrémité inférieure du ruban à 1.5 cm des points à la main.

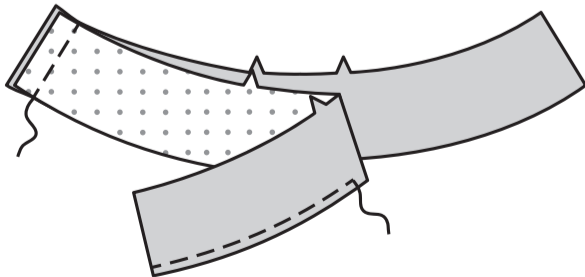


FINITION

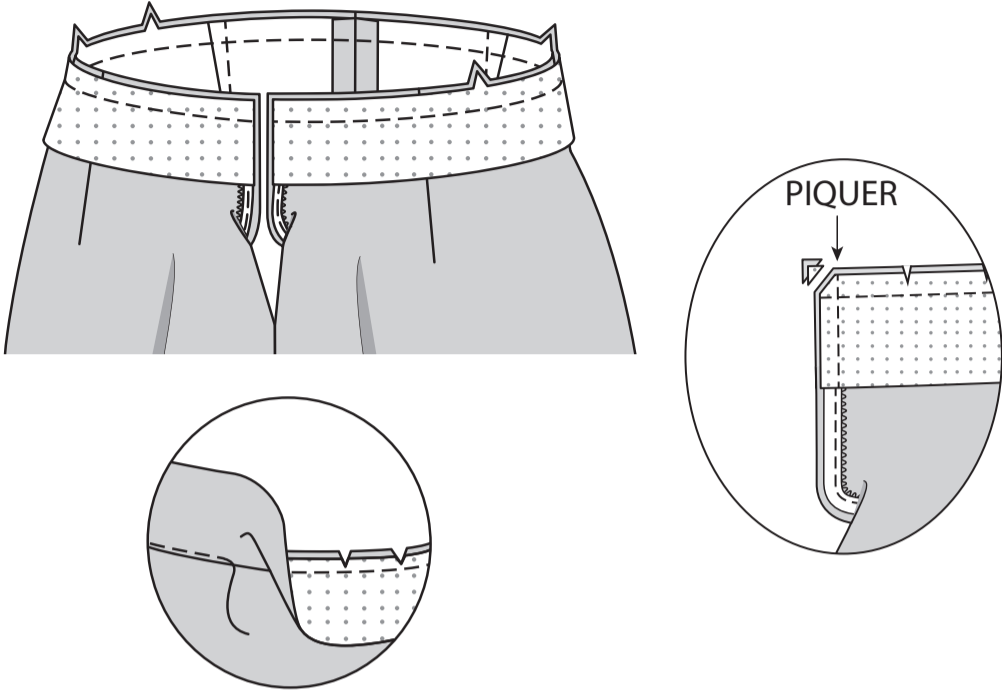
Épinglez l'ENTOILAGE (10) et (11) sur l'envers de la PAREMENTURE DEVANT (10) et de la PAREMENTURE DOS (11). Faites adhérer, en suivant la notice d'utilisation.



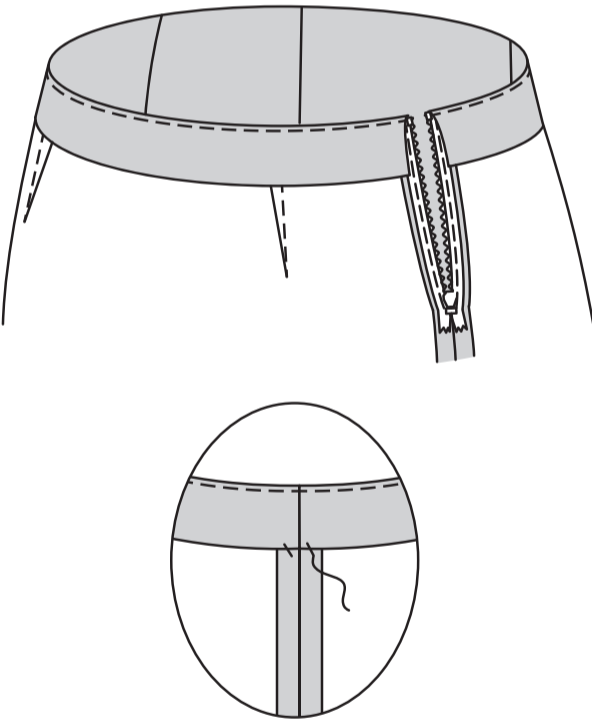
Piquez la parementure devant et la parementure dos sur le bord du côté droit. **FINISSEZ** le bord inférieur de la parementure.



Dépliez les bords de l'ouverture du côté gauche de la robe, en déroulant les dents de la fermeture à l'opposé du bord de l'ouverture. ENDROIT CONTRE ENDROIT, épinglez la parementure sur la jupe, en faisant coïncider les milieux et les encoches ; épinglez ensemble les bords de l'ouverture du côté gauche. Piquez le bord supérieur. En utilisant un pied à fermeture réglable, piquez à 1.3 cm des bords du côté gauche, en maintenant les dents de la fermeture libres. Ne recoupez pas les bords du côté. **SOUS-PIQUEZ** la parementure aussi loin que possible.



Retournez la parementure vers l'INTÉRIEUR, en déroulant les dents de la fermeture en place ; pressez. Fixez la parementure sur la couture du côté droit.



Relevez l'ourlet de la jupe. Bâtissez près de la pliure. Repliez 6 mm du bord non fini. Bâtissez l'ourlet en place près du bord supérieur. Pressez. **SURPIQUEZ** l'ourlet le long du bâti supérieur.

