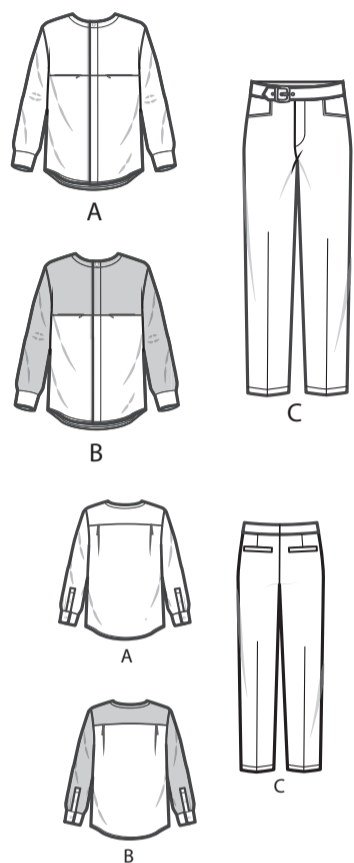
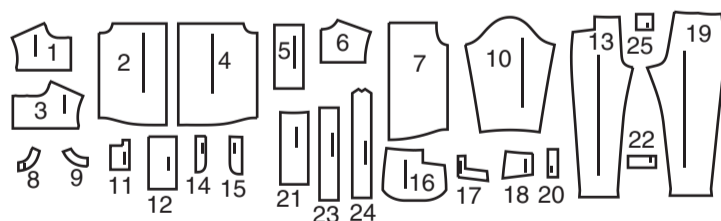




@juliancreates



25 PIÈCES DU PATRON



- 1 Empiècement devant droit - A, B
- 2 Devant droit - A, B
- 3 Empiècement devant gauche - A, B
- 4 Devant gauche - A, B
- 5 Poche - A, B
- 6 Empiècement dos - A, B
- 7 Dos - A, B
- 8 Parementure devant - A, B
- 9 Parementure dos - A, B
- 10 Manche - A, B
- 11 Patte de fermeture - A, B
- 12 Poignet - A, B
- 13 Devant - C
- 14 Braguette droite - C
- 15 Parementure de braguette gauche - C
- 16 Côté devant et poche - C
- 17 Parementure de poche - C
- 18 Empiècement devant - C
- 19 Dos - C
- 20 Bordure - C
- 21 Poche dos - C
- 22 Parementure de poche dos - C
- 23 Ceinture droite - C
- 24 Ceinture gauche - C
- 25 Patte - C

MARQUES DU PATRON

- FLÈCHE DU DROIT-FIL:** Posez sur le droit-fil du tissu parallèle à la lisière ou à la pliure.
- LIGNE DE PLIURE:** Placez la ligne sur la pliure du tissu.
- MARQUE DE BOUTONNIÈRE:** Indique la longueur exacte et l'emplacement des boutons.
- MARQUE DE BOUTON:** Indique l'emplacement du bouton.
- ENCOCHES ET SYMBOLES:** Pour faire coïncider les coutures et les détails d'assemblage.
- Indique la Ligne de Poitrine, Ligne de Taille, les Hanches et/ou le Tour de Bras. Les Mesures font référence à la circonférence du Vêtement Fini (Mesures du corps + Aisance du port + Aisance du design). Ajustez le patron si nécessaire. La mesure ne comprend pas les plis, les pinces et les valeurs de couture.
- VALEUR DE COUTURE COMPRISE:** 1.5cm, sauf différemment indiqué, mais pas imprimé sur le patron.

ADAPTER SI NÉCESSAIRE

- Allongez ou raccourcissez aux lignes d'ajustement (=) ou où il est indiqué sur le patron. S'il faut ajouter une longueur considérable, vous pouvez acheter du tissu supplémentaire.
- POUR RACCOURCIR:** Pliez le long de la ligne d'ajustement. Faire une pliure la moitié de la quantité nécessaire. Adhères en place.
- POUR ALLONGER:** Coupez entre les lignes d'ajustement. Étendez la quantité nécessaire, en tenant les bords parallèles. Adhères sur le papier.
- Lorsque les lignes de Modification ne se trouvent pas sur le patron, allongez ou raccourcissez au bord inférieur.

COUPER ET MARQUER

- RÉTRÉCISSEZ LE TISSU** qui n'est pas étiqueté préretreint. Repassez.
- ENTOUREZ LE PLAN DE COUPE** pour le Modèle, la Taille, la Largeur du Tissu.
- Utilisez les plans de coupe **AVEC SENS** pour les tissus à motif ayant un sens, sens, poil ou surfaces nuancées. Puisque la plupart de tissus de tricot ont la surface nuancée, on utilise un plan de coupe avec sens.
- Pour les **ÉPAISSEURS DOUBLES (AVEC PLIURE)**, pliez le tissu endroit contre endroit.
- * **ÉPAISSEURS DOUBLES (SANS PLIURE)** - Pour les tissus avec sens, pliez le tissu transversalement, endroit contre endroit. Marquez comme illustré. Coupez le long de la pliure transversale du tissu (A). Retournez l'épaisseur supérieure sur 180° pour que les flèches aillent dans la même direction et posez-la sur l'épaisseur inférieure, endroit contre endroit (B).
- Pour une **ÉPAISSEUR SIMPLE** - Posez le tissu, endroit vers le haut. (Pour les Tissus à Fourrure, placez le poil vers le bas).
- ★ Coupez d'abord les autres pièces, en laissant assez de tissu pour couper cette pièce. Ouvrez le tissu. Pour les pièces "Coupez 1", coupez la pièce une fois sur une épaisseur simple avec la pièce vers le haut sur l'endroit du tissu.
- La pièce du patron peut avoir des lignes de coupe pour plusieurs tailles. Choisissez la ligne de coupe correcte ou les pièces de patron pour votre taille.
- Avant de **COUPER**, placez toutes les pièces sur le tissu selon le plan de coupe. Épinglez. (Les plans montrent l'emplacement approximatif des pièces de patron, lequel peut varier selon la taille du patron). Coupez **EXACTEMENT**, en maintenant les encoches vers l'extérieur.
- Avant d'enlever le patron, **REPORTEZ LES MARQUES** et les lignes d'assemblage sur l'Envers du Tissu, en utilisant la méthode à Épingles et à Craie ou le Papier à Calquer et la Roulette de Couturière. Les marques nécessaires sur l'endroit du tissu doivent être faites au fil.
- NOTE:** Les parties encadrées avec des pointillées (a! b! c!) dans les plans représentent les pièces coupées selon les mesures données.

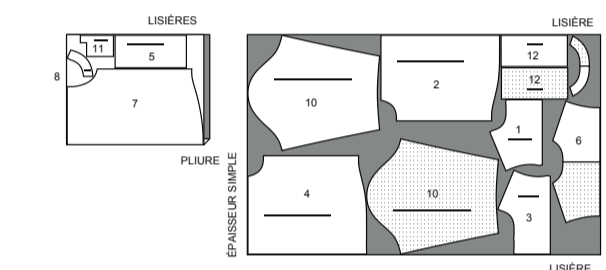
PLANS DE COUPE

ENDROIT DU PATRON	ENVERS DU PATRON	ENDROIT DU TISSU	ENVERS DU TISSU

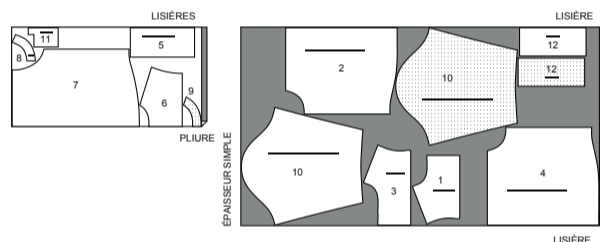
CHEMISE A

UTILISEZ LES PIÈCES : 1 2 3 4 5 6 7 8 9 10 11 12

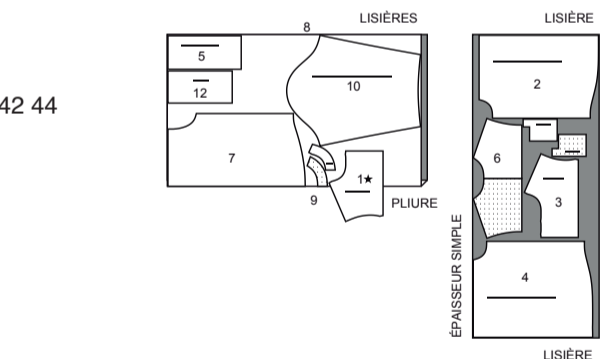
115 CM
AVEC SENS
TAILLES 36 38 40
42 44 46 48



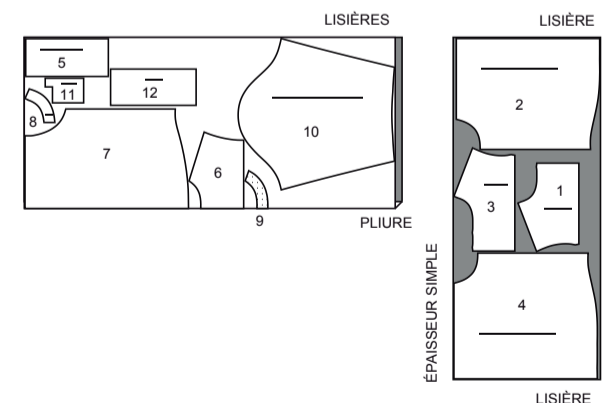
115 CM
AVEC SENS
TAILLES 50 52
54 56



150 CM
AVEC SENS
TAILLES 36 38 40 42 44



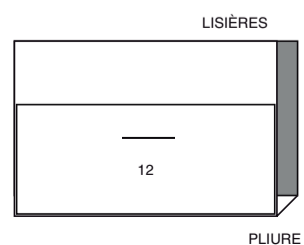
150 CM
AVEC SENS
TAILLES 46 48 50
52 54 56



ENTOILAGE A, B

UTILISEZ LA PIÈCE 12

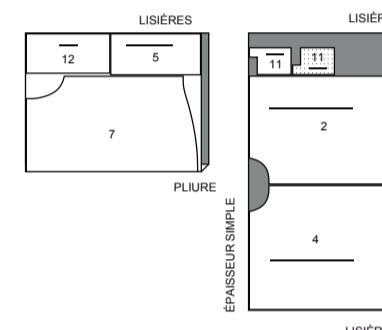
51 CM
TOUTES LES TAILLES



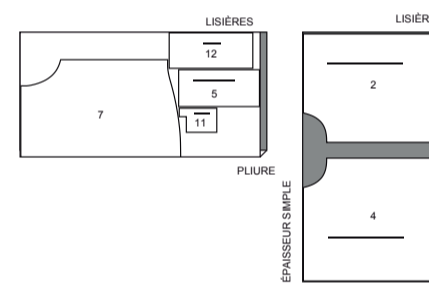
CHEMISE B

UTILISEZ LES PIÈCES : 2 4 5 7 11 12

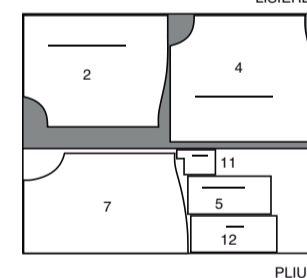
115 CM
AVEC SENS
TAILLES 36 38 40 42 44 46 48



115 CM
AVEC SENS
TAILLES 50 52 54 56



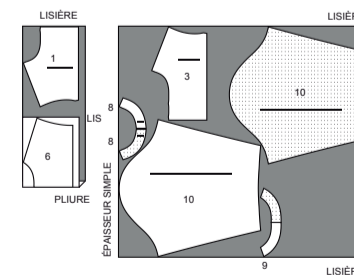
150 CM
AVEC SENS
TOUTES LES TAILLES



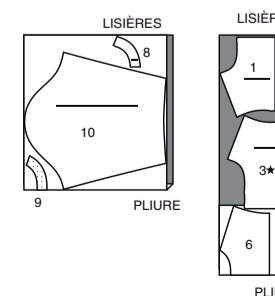
CONTRASTE B

UTILISEZ LES PIÈCES : 1 3 6 8 9 10

115 CM
AVEC SENS
TOUTES LES TAILLES



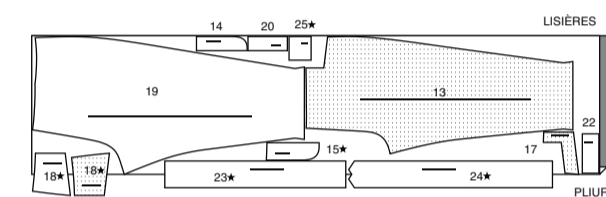
150 CM
AVEC SENS
TOUTES LES TAILLES



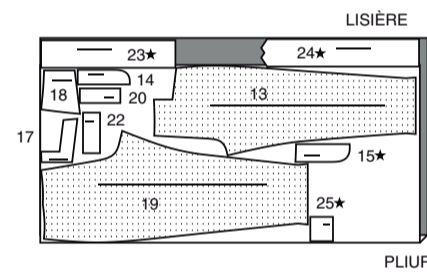
PANTALON C

UTILISEZ LES PIÈCES : 13 14 15 17
18 19 20 22 23 24 25

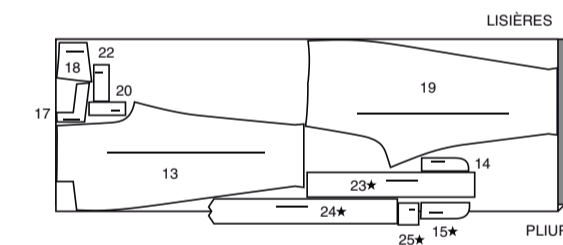
115 CM
AVEC SENS
TOUTES LES
TAILLES



150 CM
AVEC SENS
TAILLES 36 38 40



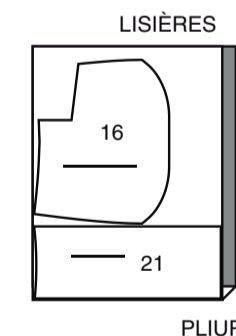
150 CM
AVEC SENS
TAILLES 42 44 46
48 50 52 54 56



DOUBLURE C

UTILISEZ LES PIÈCES : 16 21

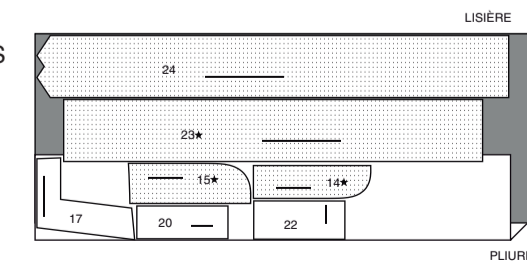
115 CM
SANS SENS
TOUTES LES TAILLES



ENTOILAGE C

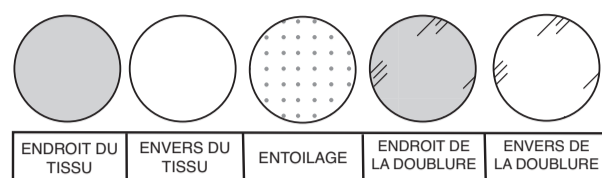
UTILISEZ LES PIÈCES : 14 15 17 20 22 23 24

51 CM
TOUTES LES TAILLES



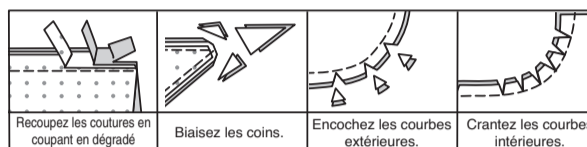
INFORMATION DE COUTURE

LÉGENDE DES CROQUIS



VALEURS DE COUTURE

Utilisez des valeurs de couture de 1.5 cm sauf indiqué différemment.



ÉPINGLER ET AJUSTER

Épinglez ou bâtissez les coutures, ENDROIT CONTRE ENDROIT, en faisant coïncider les encoches. Ajustez le vêtement avant de piquer les coutures principales.

PRESSER

Pressez les valeurs de couture ensemble; puis ouvrez-les au fer sauf indiqué différemment. Crantez-les si nécessaire de sorte qu'ils restent à plat.

GLOSSAIRE

Lire les **Instructions générales** de la page 1 avant de commencer.

Les termes de couture imprimés en **CARACTÈRES GRAS** dans les Instructions de couture sont expliqués ci-dessous.

PINCE – Pour faire la pince, ENDROIT CONTRE ENDROIT, pliez le tissu à vers le centre de la pince en amenant les lignes pointillées et les petits cercles l'un sur l'autre. Sur l'ENVERS, placez les épingles PERPENDICULAIRES aux lignes pointillées. Piquez la pince de l'extrémité large à la pointe.

ASTUCE- Pour empêcher la formation d'une « bulle » à la pointe, faites les derniers points exactement sur la pliure et laissez les bouts du fil assez longs pour les nouer. NE piquez PAS au point arrière à la pointe.

Pressez la pince plate le long de la piqûre pour « intégrer » les points ; puis pressez la pince comme indiqué dans les Instructions de couture.

SOUTENIR - Relâchez légèrement la tension de l'aiguille. Ayant les ENDROITS vers le haut, piquez à 1.5 cm du bord coupé à grands points. Piquez de nouveau à 6 mm de la première piqûre à l'intérieur de la valeur de couture.

FINIR LE BORD- Piquez à 6 mm du bord, rentrez le bord le long de la piqûre et piquez au point zigzag ou piquez au point de surjet les bords non finis.

OURLET ÉTROIT – Rentrer au fer la valeur de couture de l'ourlet comme indiqué sur le patron. Pour former un ourlet étroit, replier le bord non fini jusqu'à ce qu'il rejoigne le pli. Presser. Piquer l'ourlet sur place.

PIQÛRE DE SOUTIEN – Piquer à 1.3 cm du bord coupé dans le sens des flèches. Cette piqûre reste de façon permanente et aide à empêcher que les bords arrondis se déforment. (Montrée seulement dans le premier croquis).

SOUS-PIQUER – Presser la parementure et la couture à l'opposé du vêtement, en piquant à travers la parementure et les valeurs de couture aussi près possible de la couture.

LES PIÈCES DU PATRON SERONT IDENTIFIÉES PAR DES NUMÉROS LA PREMIÈRE FOIS QU'ELLES SERONT UTILISÉES.

PIQUER LES COUTURES DE 1.5 CM ENDROIT CONTRE ENDROIT, SAUF INDIQUÉ DIFFÉREMMENT.

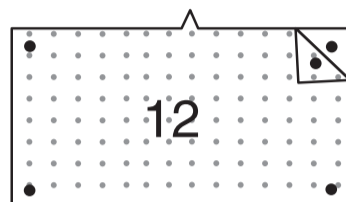
INSTRUCTIONS DE COUTURE

CHEMISE A, B

NOTE : Les fermetures à glissière achetées seront trop longues pour les bords de l'ouverture et seront recoupées après la pose.

ENTOILAGE

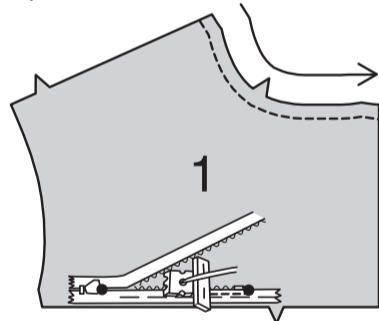
Épinglez l'entoilage sur l'ENVERS du POIGNET (12). Faites adhérer en place en suivant la notice d'utilisation.



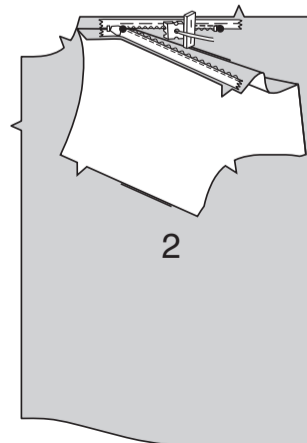
DEVANT

Faites une **PIQÛRE DE SOUTIEN** sur le bord de l'encolure de l'EMPIÈCEMENT DEVANT DROIT (1) à 1.3 cm du bord coupé dans le sens des flèches. Cette piqûre reste de façon permanente et aide à empêcher que les bords arrondis se déforment. (Montrée seulement dans le premier croquis).

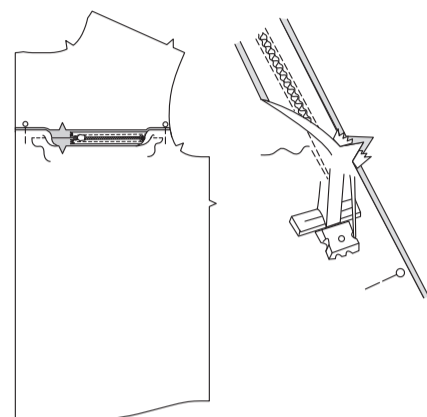
Ouvrez la fermeture et pressez le ruban à plat sur l'ENVERS, en déroulant les spirales. Ne les pressez pas. (Utilisez le fer réglé à basse température). Sur l'ENDROIT, épinglez le côté DROIT de la fermeture vers le bas sur le bord inférieur de l'empiecement devant droit. Ayez la spirale le long de la ligne de couture, le ruban sur la valeur de couture et l'arrêt supérieur juste à l'INTÉRIEUR du petit cercle du devant, comme illustré. Bâtissez à la main au centre du ruban. Placez le pied à fermeture en haut de la fermeture avec la rainure DROITE du pied par-dessus la spirale. Piquez sur le ruban jusqu'au petit cercle restant. Piquez au point arrière sur le cercle pour renforcer.



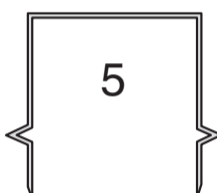
Épinglez de la même façon l'autre moitié de la fermeture sur le bord supérieur de l'ouverture de la fermeture du DEVANT DROIT (2). Assurez-vous que les bords du devant et de l'emmanchure du vêtement soient au même niveau. Bâtissez à la main au centre du ruban. Placez le pied à fermeture en haut de la fermeture avec la rainure GAUCHE par-dessus la spirale. Piquez sur le ruban jusqu'au petit pois restant, en piquant au point arrière pour renforcer.



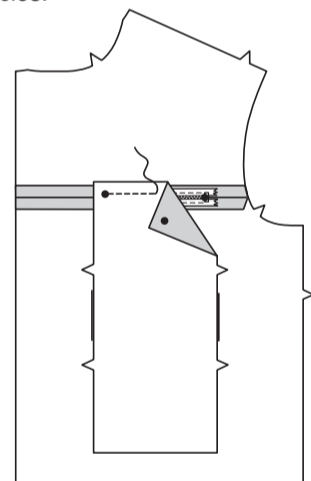
Fermez la fermeture et vérifiez qu'elle ne soit pas visible de l'ENDROIT. Tirez les extrémités libres du ruban de la fermeture à l'opposé de la valeur de couture. Épinglez les extrémités restantes de la couture d'empiecement ensemble entre le petit cercle et le bord de l'emmanchure non fini et entre le petit cercle et le bord du devant non fini. Placez le pied à fermeture vers la GAUCHE de sorte que l'aiguille descende à travers l'encoche extérieure du pied. Commencez à piquer chaque couture de l'extrémité à 6 mm à l'intérieur du petit cercle et légèrement vers la GAUCHE, en piquant ensemble les bords restants du devant et de l'empiecement.



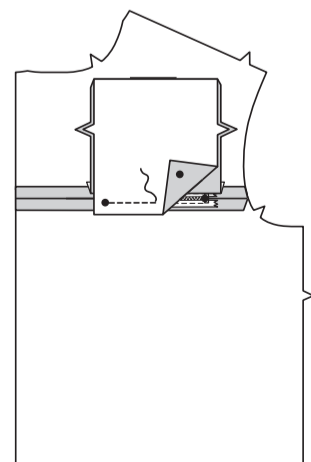
Pliez la poche (5) sur la ligne de pliure ENDROIT CONTRE ENDROIT. Pressez ; en pressant un pli.



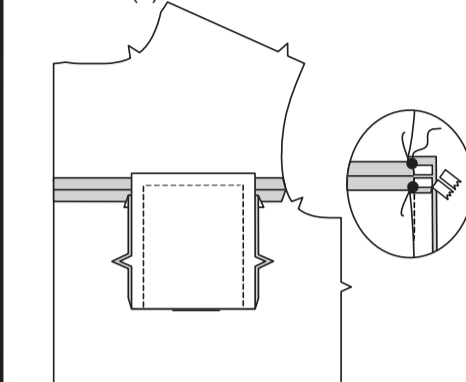
Dépliez la poche. ENDROIT CONTRE ENDROIT et ayant les bords non finis au même niveau, épinglez la poche sur le bord inférieur de l'empiecement (par-dessus la fermeture et le devant), en faisant coïncider les petits cercles. Piquez près de la piqûre précédente entre les petits cercles.



Relevez la poche. Pliez la poche sur la ligne de pliure ENDROIT CONTRE ENDROIT. ENDROIT CONTRE ENDROIT et ayant les bords non finis au même niveau, épinglez le bord inférieur de la poche sur le bord supérieur du devant (par-dessus la fermeture à glissière et l'empiecement), en faisant coïncider les petits cercles. Piquez près de la piqûre précédente entre les petits cercles.

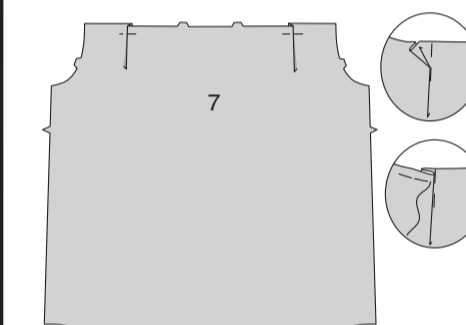


Pressez la poche vers le devant. Sur l'ENVERS, piquez les bords de la poche ensemble au-dessus de la pliure et à travers les extrémités de la fermeture, comme illustré. Recoupez le ruban de la fermeture au même niveau que les bords non finis de la poche. Faites une **PIQÛRE DE SOUTIEN** sur le bord de l'encolure de l'EMPIÈCEMENT DEVANT GAUCHE (3). Insérez la fermeture et appliquez de la même façon la poche sur l'empiecement devant gauche et le DEVANT GAUCHE (4).

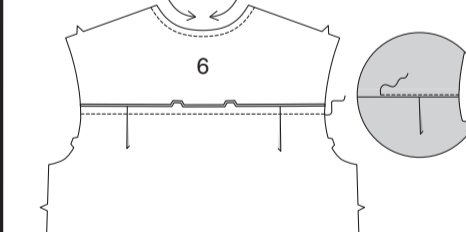


DOS

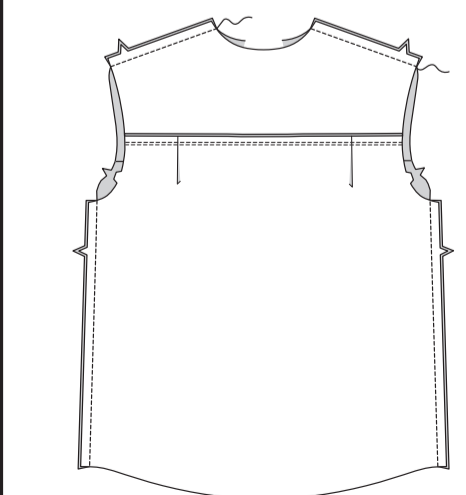
Pour former les plis sur l'ENDROIT du DOS (7), pliez le long des lignes continues. Amenez les pliures vers les lignes pointillées ; épinglez. Bâtissez à travers le bord non fini.



Faites une **PIQÛRE DE SOUTIEN** sur le bord de l'encolure de l'EMPIÈCEMENT DOS (6) dans le sens des flèches. ENDROIT CONTRE ENDROIT et ayant les bords non finis au même niveau, épinglez le bord supérieur du dos sur le bord inférieur de l'empiecement dos, en faisant coïncider les encoches. Piquez. Pressez la couture vers l'extérieur. Sur l'ENDROIT, piquez le bord sur l'empiecement près de la couture.



Piquez le devant et le dos sur les bords de l'épaule et du côté.

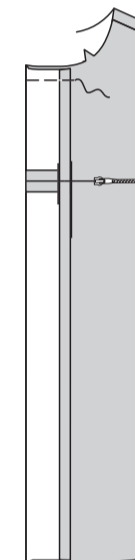


PAREMENTURE ET PATTE DE FERMETURE

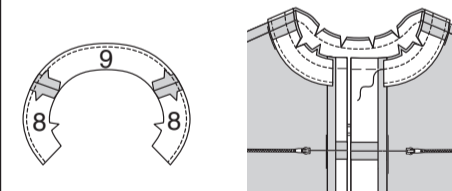
Rentrez au fer une valeur de couture de 1.5 cm sur le bord du devant du devant droit. Retournez le bord pressé vers l'EXTÉRIEUR le long de la ligne de pliure. Bâtissez à travers les bords supérieurs.



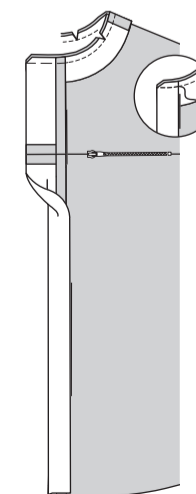
Rentrez au fer une valeur de couture de 1.5 cm sur le bord devant du devant gauche. Retournez le bord pressé vers l'EXTÉRIEUR le long de la ligne de pliure intérieure. Bâtissez à travers les bords supérieurs.



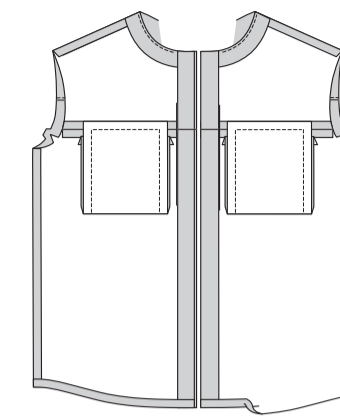
Piquez la PAREMENTURE DEVANT (8) et la PAREMENTURE DOS (9) sur les extrémités. **FINISSEZ LE BORD** sur le bord sans encoche. Sur l'ENDROIT, épinglez la parementure sur le bord de l'encolure, en faisant coïncider les encoches. Piquez. Recoupez la couture ; crantez les courbes.



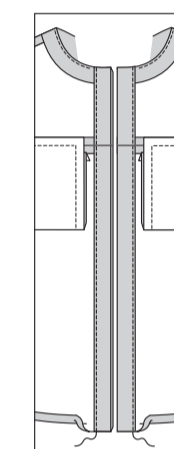
Pliez le bord extérieur de la patte de fermeture GAUCHE vers l'EXTÉRIEUR le long de la ligne de pliure extérieure restante. Piquez sur les bords de l'encolure à travers toute l'épaisseur. Recoupez la couture d'encolure et baissez le coin.



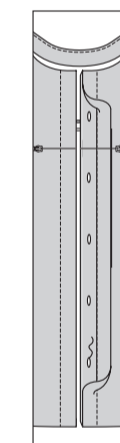
SOUS-PIQUEZ la parementure. Retournez la parementure et la patte de fermeture vers l'INTÉRIEUR ; pressez, en relevant l'ourlet au fer sur le bord inférieur de la chemise.



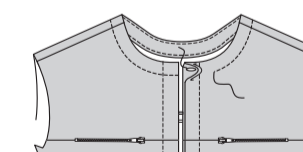
Sur l'ENVERS, piquez le bord près du bord intérieur de la parementure droite et de la patte de fermeture gauche à travers toute l'épaisseur.



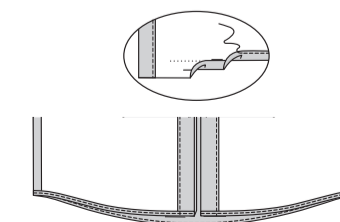
Dépliez le bord extérieur de la patte de fermeture gauche. Faites les boutonnières sur les marques de la patte de fermeture intérieure.



Sur l'ENDROIT, piquez à 2.5 cm du bord fini de l'encolure, en saisissant la parementure sur l'ENVERS. Faites la boutonnière sur le bord de l'encolure à travers toute l'épaisseur.

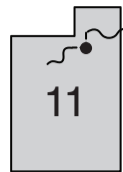


Pour former un **OURLET ÉTROIT**, relevez la valeur de couture d'ourlet au fer, rentrez le bord non fini pour les rejoindre sur le pli. Piquez près du bord intérieur pressé, continuez à piquer à travers la patte de fermeture et la parementure.



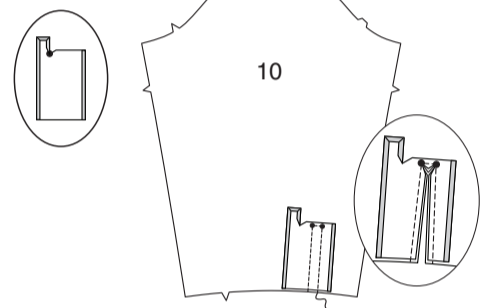
MANCHE

Pour renforcer le coin intérieur de la **PATTE DE FERMETURE (11)** sur le grand cercle, piquez le long de la valeur de couture de 6 mm sur 1.3 cm de chaque côté du grand cercle, comme illustré. Crantez le coin intérieur vers la piqûre sur le cercle.

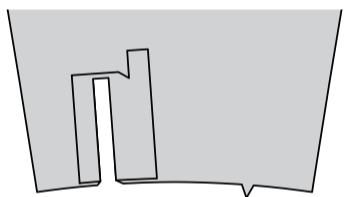


Rentrez une valeur de couture de 6 mm sur le côté et l'extrémité supérieure de la patte de fermeture, en pliant l'ampleur sur les coins. Pressez.

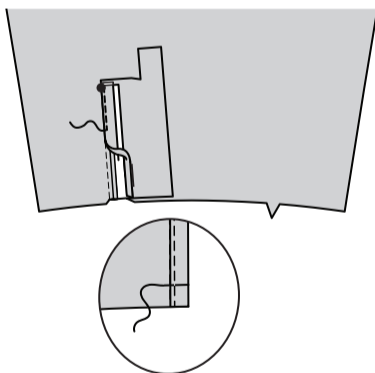
Épinglez l'ENDROIT de la patte de fermeture sur l'ENVERS de la MANCHE (10), en faisant coïncider les lignes de piqûre. Piquez sur les lignes de piqûre, en pivotant aux petits cercles. Faites une coupe entre la piqûre, en crantant en diagonale vers les petits cercles.



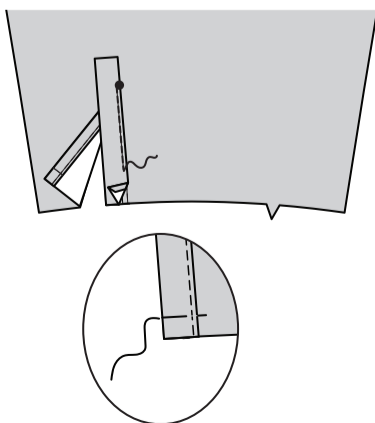
Retournez la patte de fermeture vers l'EXTÉRIEUR. Pressez les coutures vers la patte et l'extrémité triangulaire vers le haut.



Pliez le côté plus court de la patte sur la ligne de pliure, en plaçant le bord pressé par-dessus la couture. Piquez près du bord, du petit cercle jusqu'au bord inférieur. Bâissez à travers le bord inférieur.

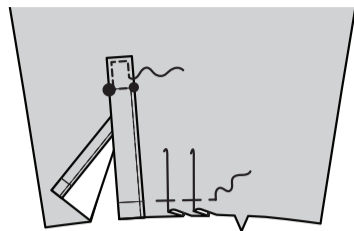


Pliez le côté restant de la patte sur la ligne de pliure, en plaçant le bord pressé par-dessus la couture. Piquez près du bord, du petit cercle au bord inférieur. Bâissez à travers le bord inférieur.

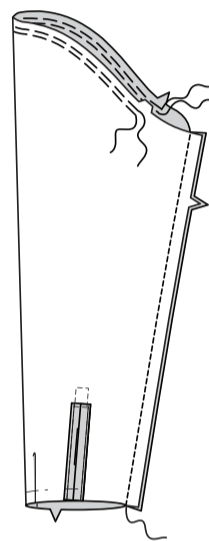


Épinglez le bord supérieur de la patte sur la manche. Piquez près des bords et sur les lignes de piqûre, comme illustré.

Pour former le pli sur l'ENDROIT du bord inférieur de la manche, pliez le long des lignes continues. Amenez la pliure vers les lignes pointillées. Bâissez à travers le bord inférieur.

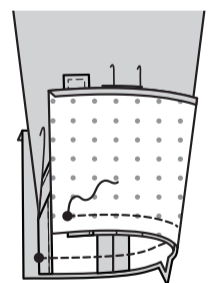
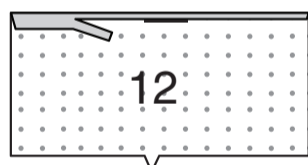


Piquez les bords du dessous de bras de la manche. **SOUTENEZ** le bord supérieur entre les encoches.



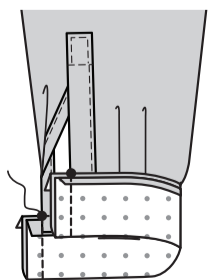
Rentrez au fer une valeur de couture de 1.5 cm sur le bord sans encoche du **POIGNET (12)**. Recoupez à 6 mm.

ENDROIT CONTRE ENDROIT, épinglez la manche sur le poignet, en plaçant les bords de l'ouverture sur les petits cercles. Bâissez. Piquez. Recoupez la couture.



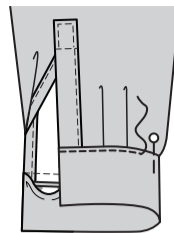
Pressez la couture vers le poignet, en pressant le poignet vers l'extérieur.

Pliez le poignet sur la ligne de pliure, ENDROIT CONTRE ENDROIT, en faisant coïncider les petits cercles. Piquez les extrémités. Recoupez la couture.

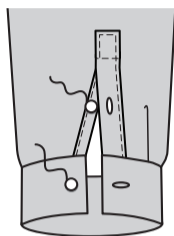


Retournez le poignet ; pressez. Sur l'ENVERS, épinglez le bord pressé du poignet par-dessus la

couture, en plaçant les épingles sur l'ENDROIT. Sur l'ENDROIT, piquez le bord du poignet près de la couture, en saisissant le bord pressé du poignet sur l'ENVERS.

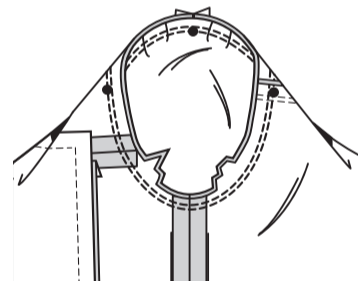


Faites la boutonnière sur la marque du poignet et de la patte de fermeture. Cousez le bouton sur le petit cercle du poignet et de la patte.

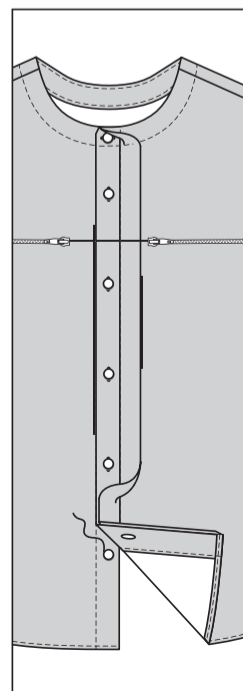


Retournez la manche à l'ENDROIT. Tenez la chemise à l'ENVERS avec l'emmanchure vers vous. ENDROIT CONTRE ENDROIT, épinglez la manche sur le bord de l'emmanchure avec le petit cercle du milieu sur la couture d'épaule, en faisant coïncider les coutures de dessous de bras, les encoches et les petits cercles restants. Tirez sur le fauil pour ajuster.

Pour distribuer l'ampleur également, glissez le tissu le long des fils canette jusqu'à ce qu'il n'y ait ni fronces ni faux plis sur la ligne de couture. Bâissez. Piquez, puis piquez à 3 mm de la première piqûre. Recoupez la couture au-dessous des encoches près de la piqûre. Ne pressez que la valeur de couture, en rétrécissant l'ampleur.

**FINITION**

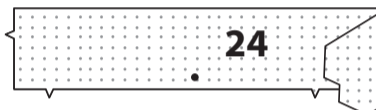
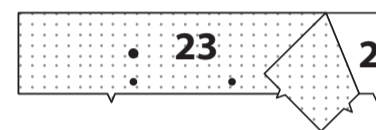
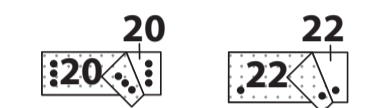
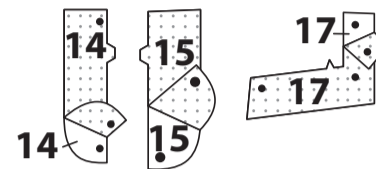
Superposez le devant GAUCHE au devant DROIT, en faisant coïncider les milieux. Cousez les boutons sur le devant DROIT sous les boutonnières.

**PANTALON C**

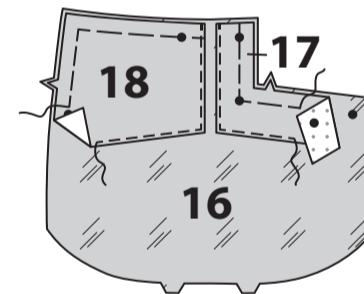
NOTE : La fermeture à glissière achetée sera trop longue pour le bord de l'ouverture et sera recoupée après la pose.

ENTOILAGE

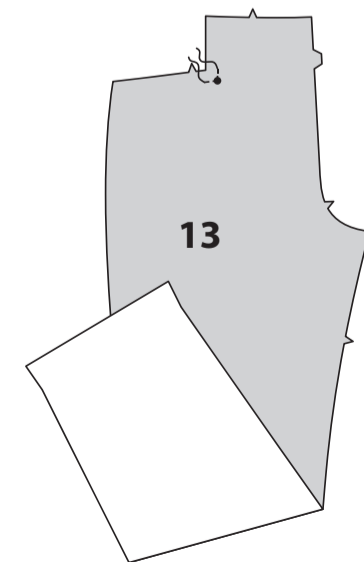
Épinglez l'entoilage sur l'ENVERS de la BRAGUETTE DROITE (14), de la PAREMENTURE DE BRAGUETTE GAUCHE (15), de la PAREMENTURE DE POCHES (17), de la BORDURE (20), de la PAREMENTURE DE POCHES DOS (22), de la CEINTURE DROITE (23) et de la CEINTURE GAUCHE (24). Faites adhérer en place en suivant la notice d'utilisation.

**DEVANT**

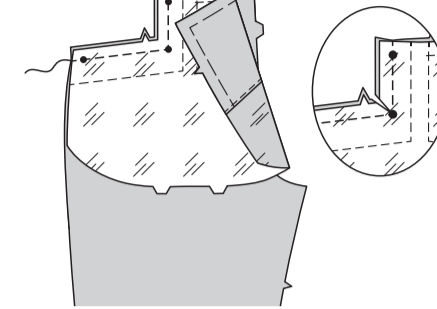
Épinglez l'ENVERS de la PAREMENTURE DE POCHES (17) et de l'EMPIÈCEMENT DEVANT (18) sur l'ENDROIT du CÔTÉ DEVANT ET POCHES (16), en faisant coïncider les petits cercles et les encoches. Bâissez le long des lignes de couture. Piquez la parementure de poche et l'empiècement devant en place à 3 mm des bords restants et les bords finis au point zigzag.



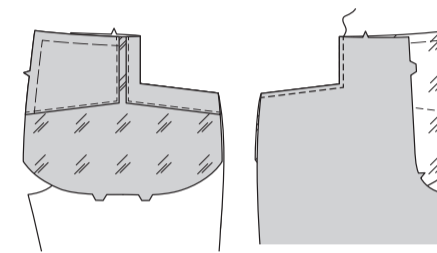
Pour renforcer le coin intérieur du DEVANT (13), piquez à 1.3 cm sur la ligne de couture sur chaque côté du petit cercle, en pivotant avec l'aiguille piquée dans le tissu sur le coin, aux petits points.



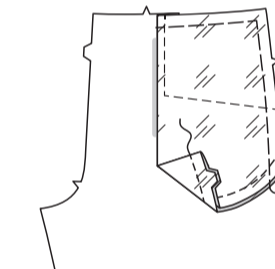
ENDROIT CONTRE ENDROIT et ayant les bords non finis au même niveau, épinglez la poche sur le devant, en faisant coïncider les petits cercles et les encoches. Piquez le long du coin intérieur sur le bord supérieur et du côté devant, comme illustré. Crantez le coin intérieur sur le petit cercle, en veillant à ne pas cranter à travers la piqûre. Recoupez la couture.



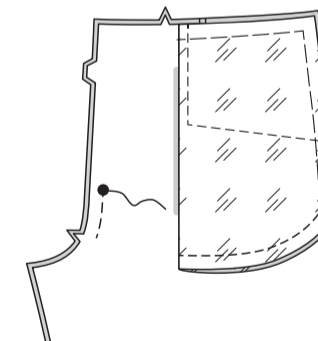
Retournez la parementure et la poche vers l'INTÉRIEUR ; pressez. Sur l'ENDROIT, surpiquez à 6 mm du bord fini.



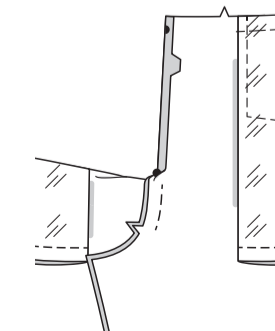
Sur l'ENVERS, pliez la poche sur la ligne de pliure ENDROIT CONTRE ENDROIT, en faisant coïncider les petits cercles et les encoches. Piquez les bords de la poche ensemble le long du bord à double encoche. Bâissez les bords non finis ensemble.

**FERMETURE À GLISSIÈRE ET OUVERTURE DE BRAGUETTE**

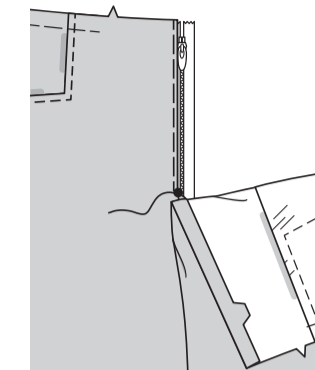
Piquez les pièces du devant ensemble sur le milieu devant entre le grand cercle et l'encoche.



Repliez le bord de l'ouverture du devant DROIT sur la ligne de pliure ; pressez.

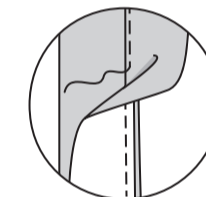
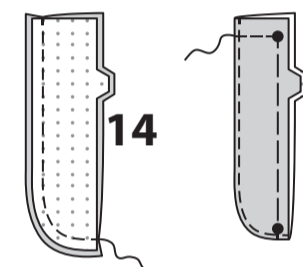


Placez la fermeture fermée (vers le haut) sous le bord de l'ouverture du devant droit, ayant le bord pressé près des dents de la fermeture et l'arrêt de fermeture sur le petit cercle. En utilisant un pied à fermeture, bâtissez près du bord pressé.

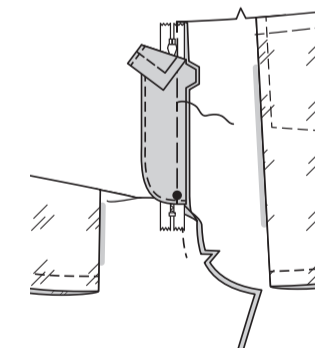


ENDROIT CONTRE ENDROIT, épinglez la BRAGUETTE DROITE (14) avec les bords non finis au même niveau. Piquez le long bord sans encoche. Recoupez la couture.

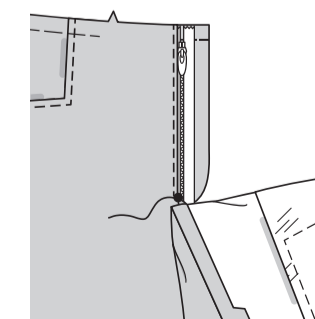
SOUS-PIQUEZ la braguette droite. Retournez. Pressez. Bâissez les bords non finis.



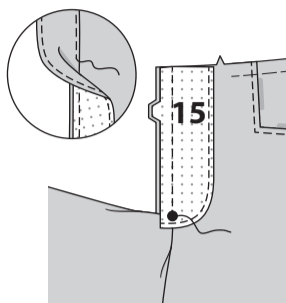
Sur l'ENVERS, épinglez la braguette droite sur le bord de l'ouverture du devant droit (par-dessus la fermeture à glissière), en faisant coïncider les encoches et les petits cercles, ayant les bords non finis au même niveau. Bâissez le long du bâti précédent pour la fermeture à glissière.



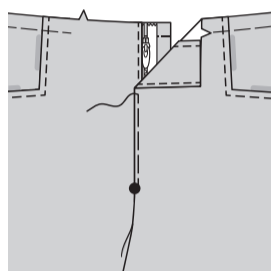
Sur l'endroit, en utilisant un pied à fermeture, piquez près du bord pressé du devant à travers toute l'épaisseur.



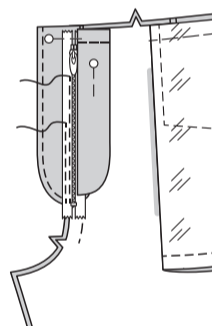
Finissez le bord extérieur de la PAREMENTURE DE BRAGUETTE GAUCHE (15) au point droit, zigzag ou de surjet. Épinglez la parementure de braguette sur le bord de l'ouverture du devant GAUCHE, en faisant coïncider les encoches et les grands cercles. Piquez, en arrêtant au grand cercle. Recoupez la couture. **SOUS-PIQUEZ** la parementure de braguette. Retournez la parementure vers l'INTÉRIEUR ; pressez.



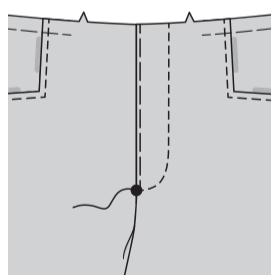
Superposez le devant GAUCHE au DROIT, en faisant coïncider les milieux. Bâissez près du bord à travers toute l'épaisseur.



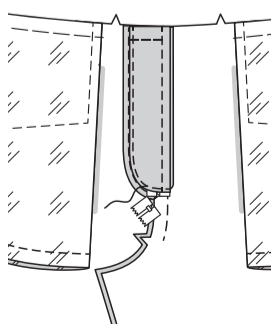
Épinglez la braguette droite en l'écartant. Dépliez la parementure de braguette. Épinglez le ruban de la fermeture restant sur la parementure de braguette, en maintenant le devant GAUCHE libre. En utilisant un pied à fermeture, piquez en place près des dents de la fermeture et au centre du ruban de la fermeture.



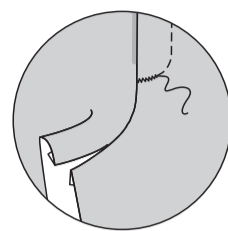
Rabattez la parementure. Sur l'ENDROIT, piquez le devant GAUCHE le long de la ligne de piqûre, en maintenant la braguette droite libre.



Retournez la braguette droite en place. Sur l'ENVERS, fixez à la main la braguette et la parementure ensemble sur le bord inférieur, comme illustré. Recoupez l'excédent de ruban de la fermeture au même niveau que le bord inférieur de la braguette, si nécessaire.



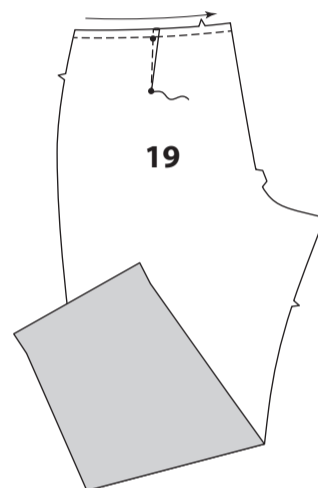
Sur l'ENDROIT, piquez une barrette de renfort sur l'extrémité inférieure de la braguette, à travers toute l'épaisseur.



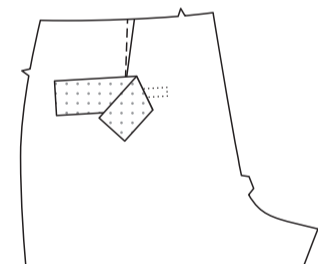
DOS

Faites la **PINCE** sur le DOS (19), puis pressez-la vers le milieu.

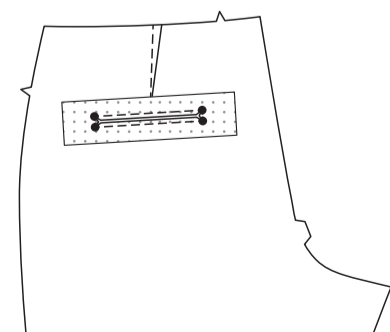
Faites une **PIQÛRE DE SOUTIEN** sur le bord supérieur dans le sens de la flèche. (Montrée seulement dans le premier croquis).



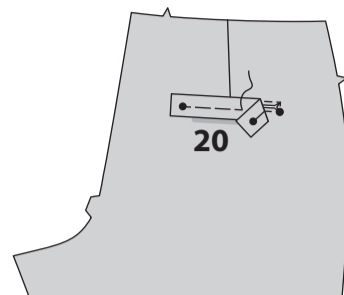
Pour renforcer le dos par-dessus les petits cercles pour la poche, coupez un coupon d'entoilage thermocollant de 20.5 cm de longueur sur 5 cm de large. Centrez le coupon par-dessus les lignes de piqûre et faites adhérer en place.



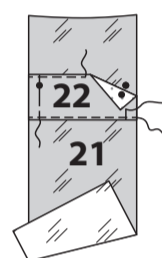
Piquez sur les lignes de piqûre pour la poche, en pivotant avec l'aiguille piquée dans le tissu sur les petits cercles. Pour renforcer les coins, piquez les coins intérieurs de nouveau, en utilisant un petit point à la machine. Faites une coupe le long de la ligne de coupe, en crantant en diagonale vers les petits cercles.



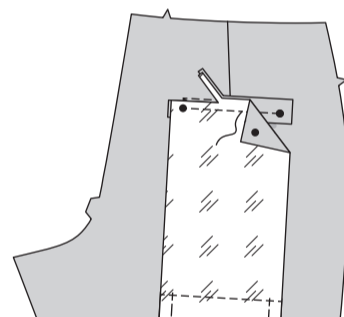
Pliez la BORDURE (20) sur la ligne de pliure ENVERS CONTRE ENVERS ; bâissez. Sur l'ENDROIT, épinglez la bordure sur le dos, en plaçant le bâti le long de la ligne de piqûre inférieure, en faisant coïncider les petits cercles. Bâissez en place entre les petits cercles.



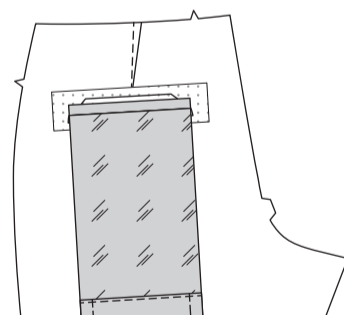
Épinglez l'ENVERS de la PAREMENTURE DE POCHE DOS (22) sur l'ENDROIT de la POCHE DOS (21), en faisant coïncider les petits cercles, avec le long bord sans marque le plus proche de la ligne de pliure. Bâissez entre les petits cercles et les lignes de couture du côté. Piquez la parementure de poche en place à 3 mm du bord sans marque et finissez les bords au point zigzag.



ENDROIT CONTRE ENDROIT, épinglez le bord inférieur de la poche dos sur le dos le long de la ligne de piqûre inférieure (par-dessus la bordure), en faisant coïncider les petits cercles. Piquez sur la ligne de piqûre entre les petits cercles. Recoupez la couture.

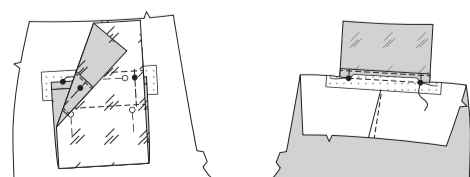


Retournez la poche et les extrémités triangulaires vers l'intérieur, en relevant la bordure. Pressez.

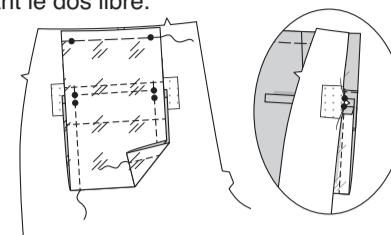


Sur l'ENVERS, pliez la poche vers le haut ENDROIT CONTRE ENDROIT le long de la ligne de pliure.

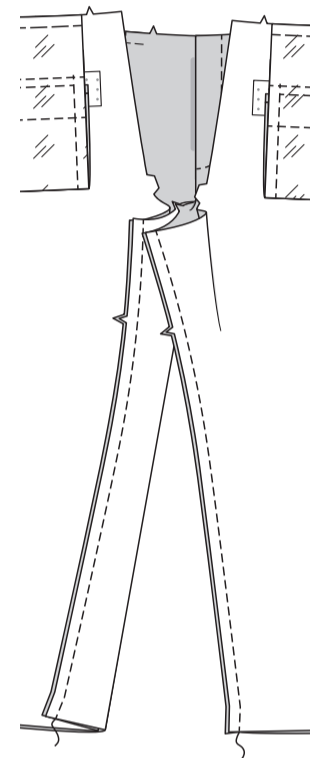
Sur l'ENDROIT, retournez le bord supérieur du dos vers le bas le long de la ligne de piqûre supérieure de poche, en amenant le bord non fini de la coupe vers le haut. Épinglez la partie supérieure de la poche sur le bord coupé sur les petits cercles intérieurs, endroit contre endroit. Piquez la poche sur la ligne de piqûre supérieure sur le dos entre les petits cercles.



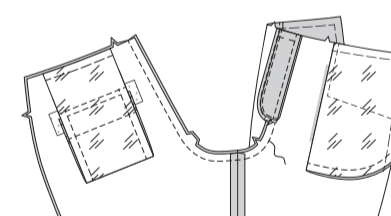
Pressez le bord supérieur de la poche vers le haut, en faisant coïncider les petits cercles ; bâissez jusqu'au bord supérieur du pantalon. Piquez les bords du côté de la poche de la pliure au petit cercle, en saisissant la bordure et les extrémités triangulaires dans la piqûre et en maintenant le dos libre.



Épinglez le devant et le dos sur les bords intérieurs de la jambe, en faisant coïncider les encoches. Piquez.



ENDROIT CONTRE ENDROIT, épinglez les bords du milieu, en faisant coïncider les coutures intérieures de la jambe et les encoches. Piquez du bord supérieur du dos jusqu'au devant, en raccordant avec la piqûre précédente. Pour renforcer la couture, piquez de nouveau par-dessus la première piqûre.

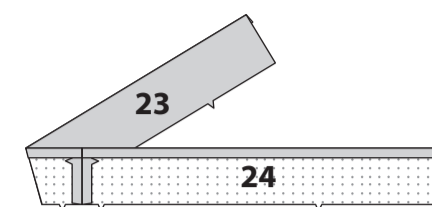


Piquez le devant et le dos sur les bords du côté.

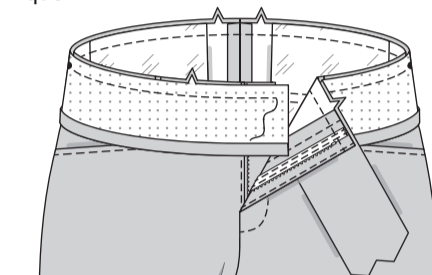


CEINTURE

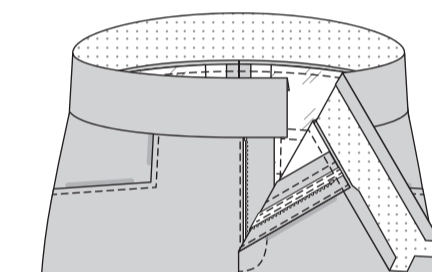
Piquez la CEINTURE DROITE (23) et la CEINTURE GAUCHE (24) le long des bords du milieu du dos. Rentrez au fer 1.5 cm sur le long bord sans encoche de la ceinture.



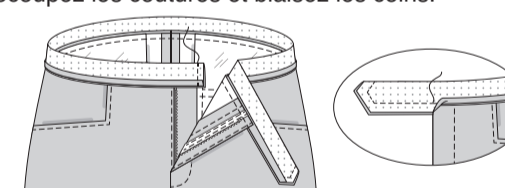
ENDROIT CONTRE ENDROIT et ayant les bords non finis au même niveau, épinglez la ceinture sur le pantalon, en faisant coïncider les milieux et les encoches, en plaçant les petits cercles sur les coutures latérales. (Les extrémités s'étendent au-delà des bords de l'ouverture). Piquez.



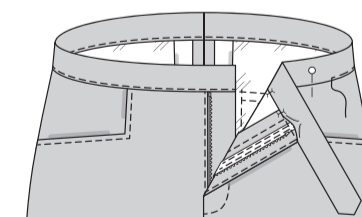
Recoupez la couture à 6 mm. Ne recoupez pas la valeur de couture sur l'extrémité GAUCHE du prolongement de ceinture. Pressez la couture vers la bande, en pressant la bande vers l'extérieur.



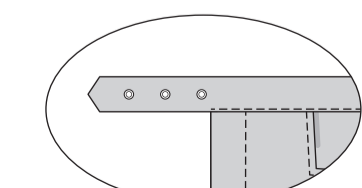
Pliez la bande sur la ligne de pliure ENDROIT CONTRE ENDROIT. Piquez à travers l'extrémité DROITE de la bande. Rabattez l'extrémité GAUCHE de la valeur de couture de ceinture et dépliez le bord pressé, ayant les bords non finis au même niveau. Épinglez. Piquez les extrémités le long de la ligne de couture, en veillant à ne pas saisir le bord de l'ouverture du devant GAUCHE. Recoupez les coutures et biaisez les coins.



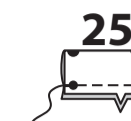
Retournez les extrémités à l'ENDROIT ; pressez. Sur l'ENVERS, épinglez le bord pressé de la bande par-dessus la couture, en plaçant les épingles sur l'ENDROIT. Sur l'ENDROIT, piquez le bord sur la bande près de la couture, en saisissant le bord pressé de la parementure de bande sur l'ENVERS.



Posez les œillets sur les petits cercles de la ceinture GAUCHE en suivant la notice d'utilisation.



Pliez la PATTE (25) en deux en amenant les bords à encoche l'un sur l'autre. Piquez.

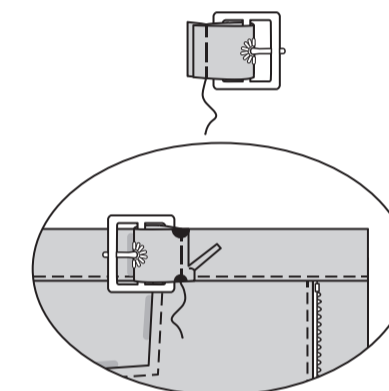


Retournez la patte ; pressez. Pour l'ardillon de la boucle, en utilisant un poinçon ou des ciseaux à broder, faites un trou sur le petit cercle. Si vous préférez, finissez le bord de l'ouverture avec un point de boutonnière.



Enfilez l'ardillon dans le trou sur la patte. Enveloppez la patte autour de la barrette de la boucle et pliez sur la ligne de pliure en amenant les extrémités l'une sur l'autre. Bâissez.

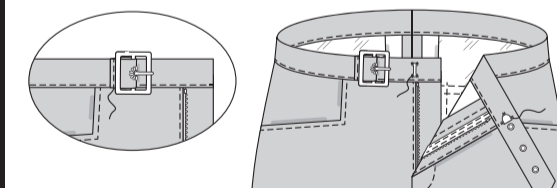
Épinglez la patte sur la ceinture droite ENDROIT CONTRE ENDROIT, en faisant coïncider les petits et les grands cercles et en plaçant la ligne de bâti le long de la ligne de piqûre et l'extrémité de la boucle à l'opposé du milieu. Piquez solidement le long du bâti précédent. Recoupez la couture.



Retournez la patte de la boucle vers le milieu ; pressez. Surpiquez la patte à 6 mm de la couture.

Sur l'ENDROIT, cousez la bride centrée sur le bord du devant de la ceinture DROITE.

Sur l'ENVERS, cousez l'agrafe centrée sur le bord du devant de la ceinture GAUCHE.



Pressez vers le haut une valeur de couture d'ourlet de 3.8 cm. Rentrez 6 mm du bord non fini. Piquez près du bord intérieur pressé.

Si vous préférez plier le pantalon, pliez ensemble les bords de la jambe, en faisant coïncider les coutures latérale et intérieure ; pressez.

