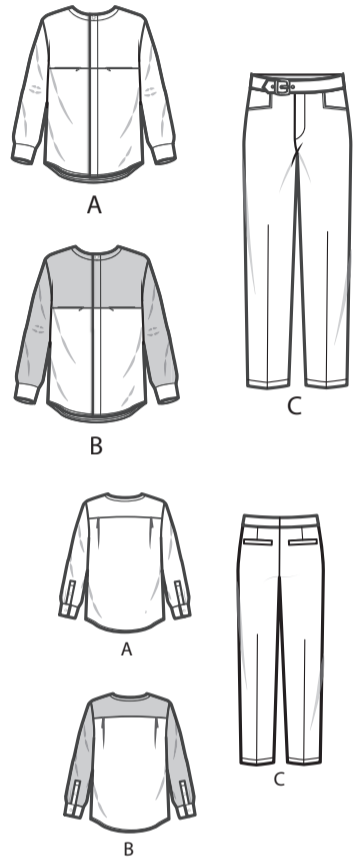




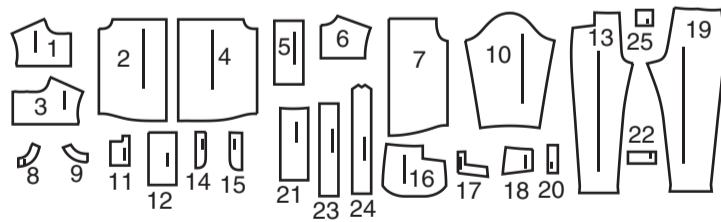
SCANNEN SIE DEN QR-CODE FÜR EIN SCHRITT-FÜR-SCHRITT-VIDEO-TUTORIAL



@juliancreates

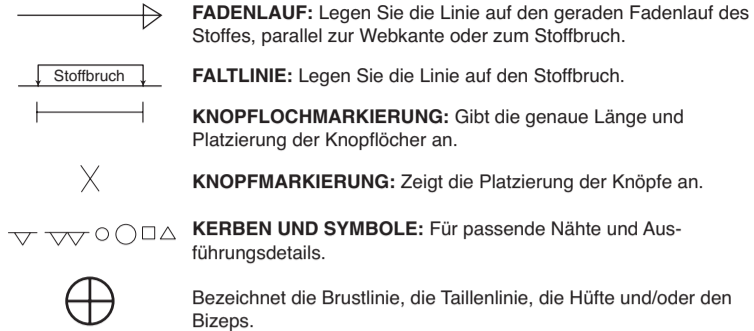


25 SCHNITTEILE



- 1 RECHTE VORD. PASSE - A,B
2 RECHTES VORDERTEIL - A,B
3 LINKE VORD. PASSE - A,B
4 LINKES VORDERTEIL - A,B
5 TASCHE - A,B
6 RÜCKW. PASSE - A,B
7 RÜCKENTEIL - A,B
8 VORD. BESATZ - A,B
9 RÜCKW. BESATZ A,B
10 ÄRMEL - A,B
11 KNOPFLEISTE - A,B
12 MANSCHETTE - A,B
13 VORDERTEIL - C
14 RECHTER HOSENSCHLITZ - C
15 BESATZ DES LINKEN HOSENSCHLITZES - C
16 SEITL. VORDERTEIL UND TASCHE - C
17 TASCHENBESATZ - C
18 VORDERE PASSE - C
19 RÜCKENTEIL - C
20 PASPELSTREIFEN - C
21 GESÄSSTASCHE - C
22 GESÄSSTASCHENBESATZ - C
23 RECHTER BUND - C
24 LINKER BUND C
25 LASCHE - C

MUSTERMARKIERUNGEN



FADENLAUF: Legen Sie die Linie auf den geraden Fadenlauf des Stoffes...
FALTLINIE: Legen Sie die Linie auf den Stoffbruch...
KNOPFLOCHMARKIERUNG: Gibt die genaue Länge und Platzierung der Knopflöcher an...
KNOPFMARKIERUNG: Zeigt die Platzierung der Knöpfe an...
KERBEN UND SYMBOLE: Für passende Nähte und Ausführendetails...
ZUM VERKÜRZEN: Falten Sie entlang der Anpassungslinie...
ZUM VERLÄNGERN: Schneiden Sie zwischen den Anpassungslinien...

GEGEBENENFALLS ANPASSEN

SCHRUMPFEN Sie den STOFF, wenn er nicht als vorgeschrumpt gekennzeichnet ist...
KREISEN Sie die ZEICHNUNG für Modell, Größe, Stoffbreite...
FÜR DOPPELTE DICKE (MIT STOFFBRUCH) - falten Sie den Stoff rechts auf rechts...
* DOPPELTE DICKE (OHNE STOFFBRUCH) - Für Stoffe mit Strichrichtung falten Sie den Stoff quer, rechts auf rechts...
FÜR EINZELNE DICKE - legen Sie den Stoff mit der rechten Seite nach oben...

SCHNEIDEN UND MARKIEREN

Schneiden Sie zuerst die anderen Teile aus, so dass genügend Stoff zum Zuschneiden dieses Teils vorhanden ist...
Legen Sie vor dem SCHNEIDEN alle Teile entsprechend dem Auflageplan auf den Stoff...
BEVOR SIE DAS SCHNITTMUSTER ENTFERNEN, ÜBERTRAGEN SIE DIE MARKIERUNGEN...
HINWEIS: Kästchen mit gestrichelten Linien (a1 bis c1) in den Auflageplänen stellen Teile dar, die nach den angegebenen Maßen geschnitten wurden.

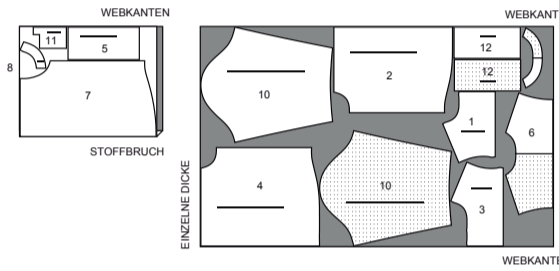
ZUSCHNITTPLÄNE

Table with 4 columns: RECHTE MUSTERSEITE, LINKE MUSTERSEITE, RECHTE STOFFSEITE, LINKE STOFFSEITE

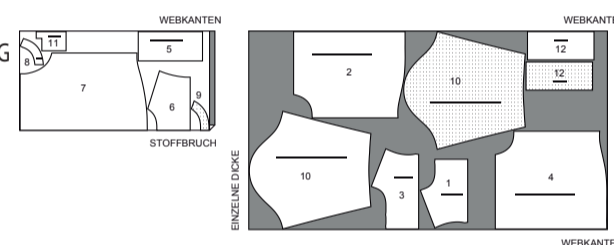
HEMD A

TEILE: 1 2 3 4 5 6 7 8 9 10 11 12

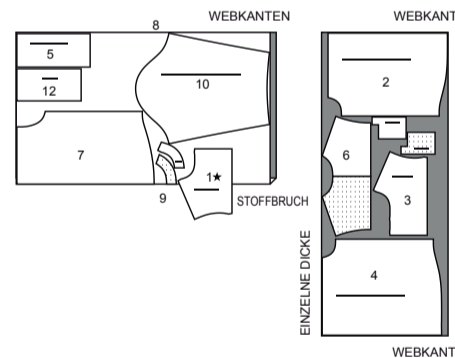
115 CM MIT STRICHRICHTUNG GRÖSSEN 36 38 40 42 44 46 48



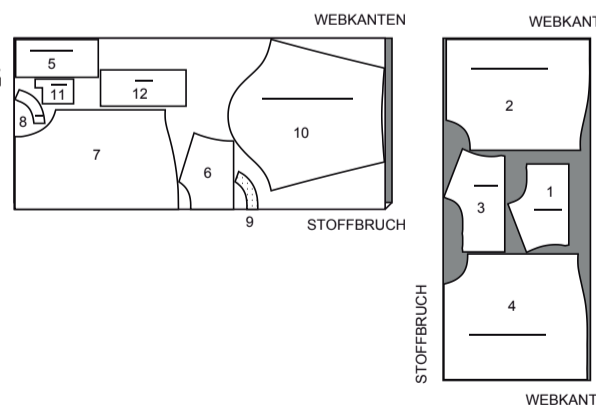
115 CM MIT STRICHRICHTUNG GRÖSSEN 50 52 54 56



150 CM MIT STRICHRICHTUNG GRÖSSEN 36 38 40 42 44



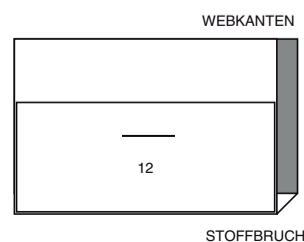
150 CM MIT STRICHRICHTUNG GRÖSSEN 46 48 50 52 54 56



EINLAGE A,B

TEILE: 12

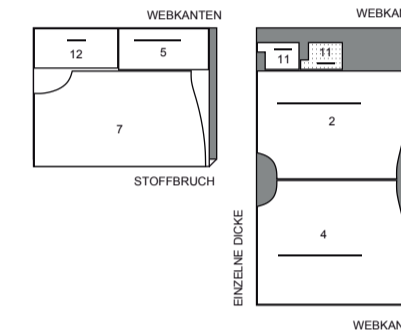
51 CM ALLE GRÖSSEN



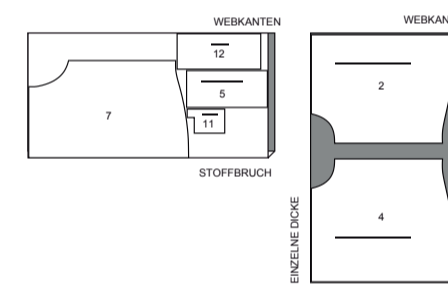
HEMD B

TEILE: 2 4 5 7 11 12

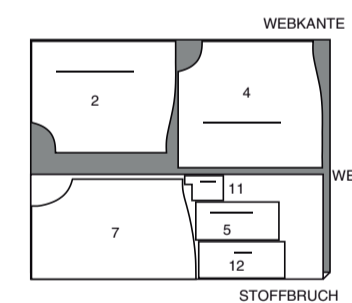
115 CM MIT STRICHRICHTUNG GRÖSSEN 36 38 40 42 44 46 48



115 CM MIT STRICHRICHTUNG GRÖSSEN 50 52 54 56



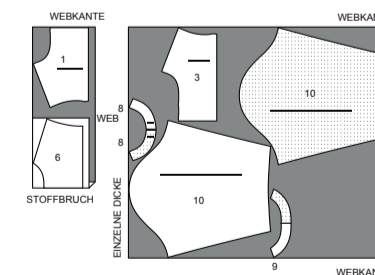
150 CM MIT STRICHRICHTUNG ALLE GRÖSSEN



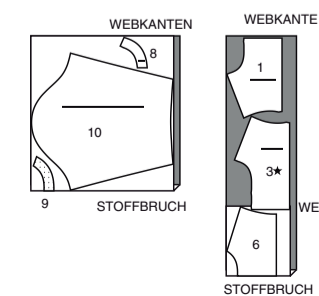
GARNITURSTOFF B

TEILE: 1 3 6 8 9 10

115 CM MIT STRICHRICHTUNG ALLE GRÖSSEN



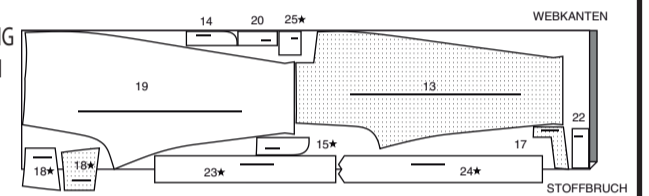
150 CM MIT STRICHRICHTUNG ALLE GRÖSSEN



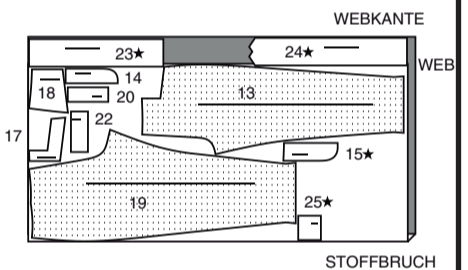
HOSE C

TEILE: 13 14 15 17 18 19 20 22 23 24 25

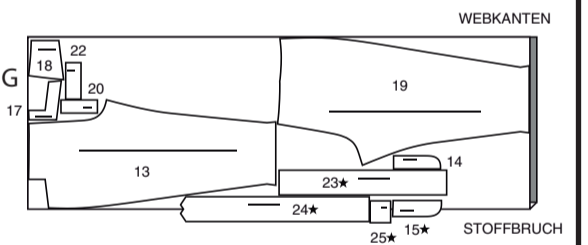
115 CM MIT STRICHRICHTUNG ALLE GRÖSSEN



150 CM MIT STRICHRICHTUNG GRÖSSEN 36 38 40



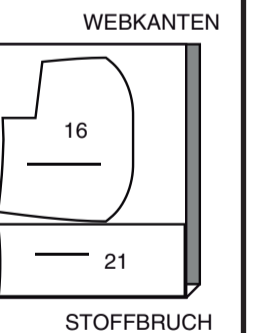
150 CM MIT STRICHRICHTUNG GRÖSSEN 42 44 46 48 50 52 54 56



FUTTER C

TEILE: 16 21

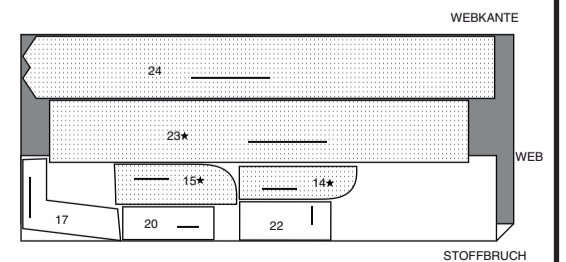
115 CM OHNE STRICHRICHTUNG ALLE GRÖSSEN



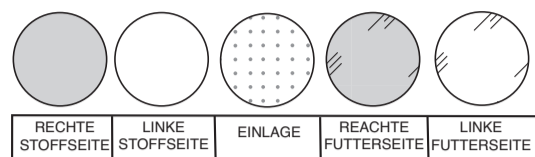
EINLAGE C

TEILE: 14 15 17 20 22 23 24

51 CM ALLE GRÖSSEN

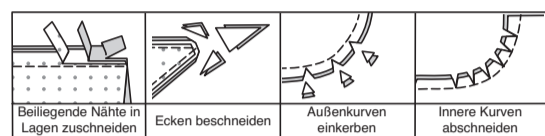


NÄHINFORMATIONEN STOFFSCHLÜSSEL



NAHTZUGABEN

Es sind 1.5 cm Nahtzugaben im Schnittmuster berücksichtigt, sofern nicht anders angegeben.



STECKEN UND ANPASSEN

Stecken oder heften Sie die Nähte RECHTS AUF RECHTS, wobei die Kerben übereinstimmen. Passen Sie das Kleidungsstück an, bevor Sie die Hauptnähte nähen.

BÜGELN.

Bügeln Sie die Nahtzugaben flach; öffnen Sie sie dann, sofern nicht anders angegeben. Schneiden Sie, wo nötig, ein, damit sie flach liegen.

GLOSSAR

Lesen Sie die Allgemeine Hinweise auf Seite 1, bevor Sie beginnen.

Nähbegriffe, die in der Nähanleitung in **FETTDRUCK** erscheinen, werden im Folgenden erklärt.

ABNÄHER– Um einen Abnäher RECHTS AUF RECHTS zu machen, falten Sie den Stoff durch die Mitte des Abnäher und bringen dabei gestrichelte Linien und kleine Punkte zusammen. Platzieren Sie auf der INNENSEITE Stecknadeln im RECHTEN Winkel zu den gestrichelten Linien. Nähen Sie den Abnäher vom breiten Ende bis zur Spitze.

TIPP - Um eine "Blase" an der Spitze zu vermeiden, nähen Sie die letzten Stiche direkt auf der Falte und lassen Sie die Fadenenden lang genug, um einen Knoten zu machen. Nähen Sie NICHT an der Spitze mit Rückstichen. Bügeln Sie den Abnäher entlang der Naht flach, um die Stiche zu "verblenden", und bügeln Sie dann den Abnäher wie in der Nähanleitung angegeben.

EINHALTEN– Lockern Sie die Nadelspannung leicht. Nähen Sie mit der RECHTEN Seite nach oben 1.5 cm von der Schnittkante entfernt mit einem langen Stich. Nähen Sie innerhalb der Nahtzugabe noch einmal 6 mm von der ersten Naht entfernt.

VERSÄUBERN - Nähen Sie 6 mm von der Kante entfernt, wenden Sie entlang der Naht und nähen Sie mit dem Zickzack oder einer Overlock/ versäubern Sie die Schnittkanten.

SCHMALER SAUM - Drücken Sie unter der Saumzugabe wie auf dem Stoffmuster angegeben. Um einen schmalen Saum zu bilden, stecken Sie die Schnittkante unter die Falte. Bügeln Sie. Nähen Sie den Saum fest.

FESTSTEBEN– Nähen Sie 1.3 cm von der Schnittkante in Richtung der Pfeile. Diese Naht verbleibt dauerhaft, um ein Dehnen an gebogenen Kanten zu verhindern. (Wird nur in der ersten Abbildung gezeigt.)

UNTERSTEBEN– Bügeln Sie den Besatz und die Naht vom Kleidungsstück weg und nähen Sie durch den Besatz und die Nahtzugaben dicht an der Naht.



@juliancreates

DIE SCHNITTTEILE WERDEN BEI DER ERSTEN VERWENDUNG DURCH NUMMERN GEKENNZEICHNET.

NÄHEN SIE DIE 1.5 CM NÄHTE RECHTS AUF RECHTS, SOFERN NICHT ANDERS ANGEZEIGT.

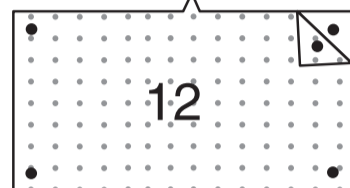
NÄHANLEITUNGEN

HEMD A, B

HINWEIS: Gekaufte Reißverschlüsse sind zu lang für die Öffnungskanten und werden nach dem Anbringen zugeschnitten.

EINLAGE

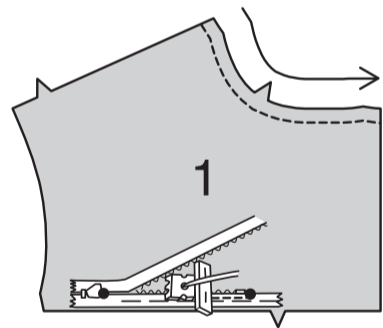
Stecken Sie die Einlage auf der LINKEN Seite der MANSCHETTE (12). Bügeln Sie sie gemäß den Anweisungen des Herstellers.



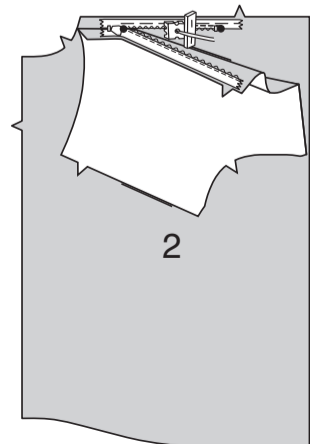
VORDERTEIL

STEBEN Sie die Halskante der RECHTEN VORD. PASSE (1) 1.3 cm von der Schnittkante entfernt in Richtung der Pfeile **FEST**. Diese Naht verbleibt dauerhaft, um ein Dehnen an gebogenen Kanten zu verhindern. (Wird nur in der ersten Abbildung gezeigt.)

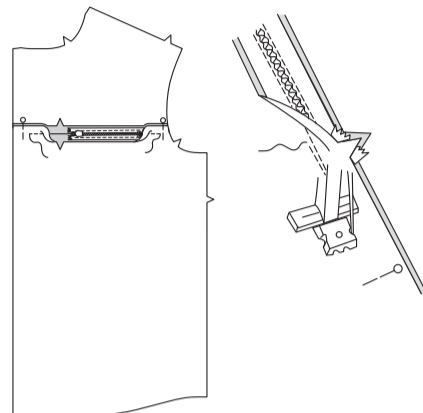
Öffnen Sie den Reißverschluss und drücken Sie das Band auf der LINKEN Seite flach und rollen Sie die Spulen ab. Drücken Sie die Spulen nicht. (Verwenden Sie eine niedrige Bügeleiseneinstellung.) Stecken Sie auf der AUSSENSEITE die RECHTE Seite des Reißverschlusses mit der Vorderseite nach unten auf die Unterkante der rechten vord. Passe. Legen Sie die Spule entlang der Nahtlinie, das Band innerhalb der Nahtzugabe und den oberen Anschlag knapp INNERHALB des vorderen kleinen Punktes, wie gezeigt. Heften Sie mit der Hand entlang der Mitte des Bandes. Positionieren Sie den Reißverschlussfuß am oberen Ende des Reißverschlusses mit der RECHTEN Nut des Fußes über der Spule. Nähen Sie entlang des Bandes bis zum verbleibenden kleinen Punkt und steppen Sie am Punkt mit Rückstichen zur Verstärkung.



Stecken Sie die verbleibende Hälfte des Reißverschlusses auf die obere Kante der Reißverschlussöffnung des RECHTEN VORDERTEILS (2) auf die gleiche Weise fest. Achten Sie darauf, dass die Vorder- und Armausschnittkanten des Kleidungsstücks gleichmäßig sind. Heften Sie mit der Hand entlang der Mitte des Bandes. Positionieren Sie den Reißverschlussfuß am oberen Ende des Reißverschlusses mit der LINKEN Rille über der Spule. Nähen Sie entlang des Bandes bis zum verbleibenden kleinen Punkt und steppen Sie am Punkt mit Rückstichen zur Verstärkung.



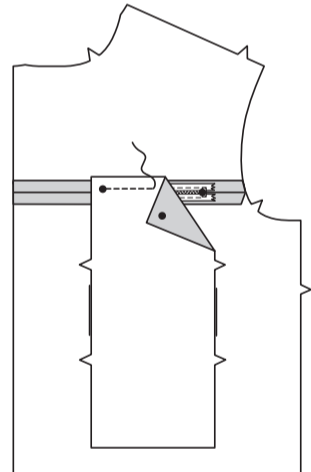
Schließen Sie den Reißverschluss und prüfen Sie, ob er von AUSSEN unsichtbar ist. Ziehen Sie die freien Enden des Reißverschlussbandes von der Nahtzugabe weg. Stecken Sie die verbleibenden Enden der Passennaht zwischen dem kleinen Punkt und der unversäuberte Armausschnittkante sowie zwischen dem kleinen Punkt und der unversäuberte Vorderkante zusammen. Positionieren Sie den Reißverschlussfuß ganz nach LINKS, sodass die Nadel durch die äußere Kerbe des Fußes nach unten geht. Beginnen Sie damit, jede Endnaht 6 mm innerhalb des kleinen Punktes und leicht nach LINKS zu nähen und nähen Sie die verbleibenden Vorder- und Passenkanten zusammen.



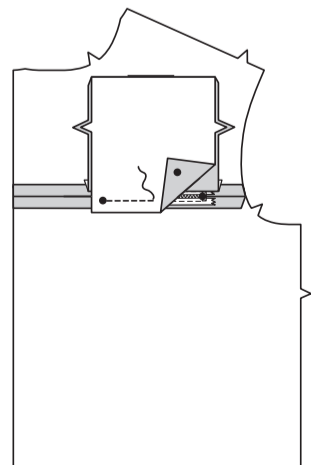
Falten Sie die Tasche (5) entlang der Falllinie RECHTS AUF RECHTS. Bügeln; bügeln Sie dabei eine Falte.



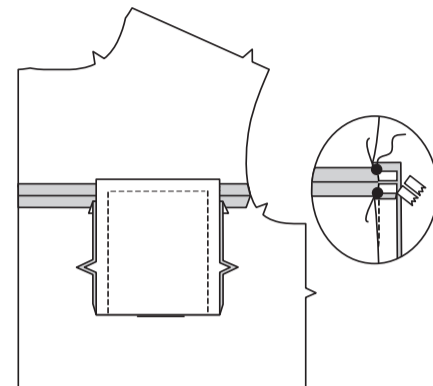
Öffnen Sie die Tasche. Stecken Sie die Tasche RECHTS AUF RECHTS an die untere Kante der Passe (über dem Reißverschluss und Vorderteil), wobei die kleinen Punkte übereinstimmen und die Schnittkanten gerade sind. Nähen Sie dicht an der vorherigen Naht zwischen den kleinen Punkten.



Wenden Sie die Tasche nach oben. Falten Sie die Tasche entlang der Falllinie RECHTS AUF RECHTS. Stecken Sie die untere Kante der Tasche auf die obere Kante des Vorderteils (über dem Reißverschluss und der Passe) RECHTS AUF RECHTS, wobei die kleinen Punkte übereinstimmen und die Schnittkanten gerade sind. Nähen Sie dicht an der vorherigen Naht zwischen den kleinen Punkten.

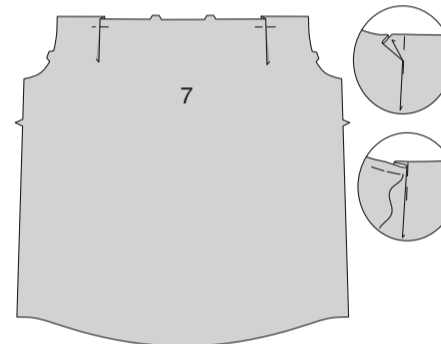


Bügeln Sie die Tasche zum Vorderteil. Nähen Sie auf der INNENSEITE die Taschenkanten über der Falte und über den Reißverschlussenden zusammen, wie gezeigt. Beschneiden Sie das Reißverschlussband gerade an den Schnittkanten der Tasche. **STEBEN** Sie die Halskante der LINKEN VORD. PASSE (3) **FEST**. Setzen Sie den Reißverschluss ein und bringen Sie die Tasche auf die linke vord. Passe und das LINKE VORDERTEIL (4) auf die gleiche Weise an.

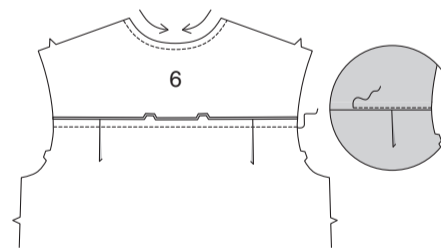


RÜCKENTEIL

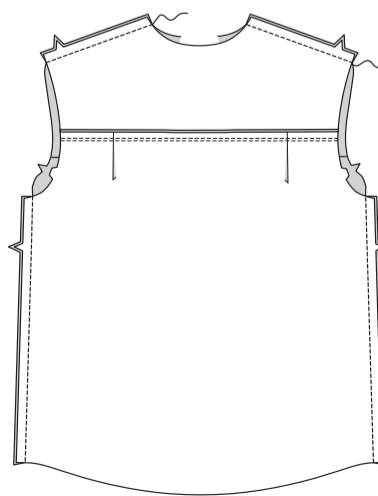
Für die Falten auf dem RÜCKENTEIL (7) falten Sie auf der AUSSENSEITE entlang den durchgezogenen Linien. Bringen Sie die Falten zu den gestrichelten Linien; stecken Sie sie fest. Heften Sie über die Schnittkante.



STEBEN Sie die Halskante der RÜCKW. PASSE (6) in der Pfeilrichtung **FEST**. Stecken Sie die obere Kante des Rückenteils RECHTS AUF RECHTS auf die untere Kante der rückw. Passe, wobei die Kerben übereinstimmen und die Schnittkanten gerade sind. Nähen Sie. Bügeln Sie die Naht zur Passe hin und bügeln Sie die Passe nach außen. Steppen Sie auf der AUSSENSEITE die Passe dicht an der Naht knappkantig.

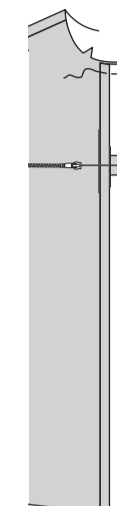


Nähen Sie Vorder- und Rückenteil an den Schulter- und Seitenkanten.

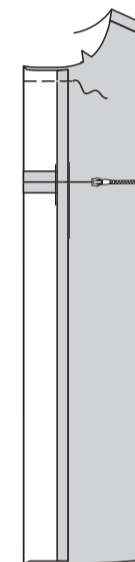


BESATZ UND KNOPFLEISTE

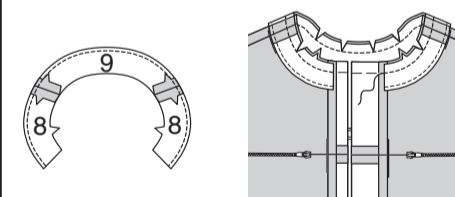
Bügeln Sie unter 1.5 cm Nahtzugabe an der Vorderkante des rechten Vorderteils. Wenden Sie die gebügelte Kante entlang der Falllinie nach AUSSEN. Heften Sie über die Oberkanten.



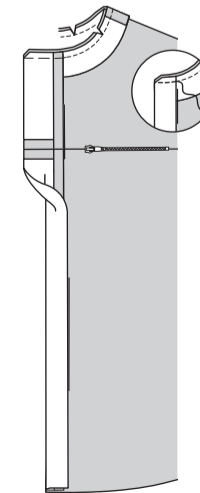
Bügeln Sie unter 1.5 cm Nahtzugabe an der Vorderkante des linken Vorderteils. Wenden Sie die gebügelte Kante entlang der inneren Falllinie nach AUSSEN. Heften Sie über die Oberkanten.



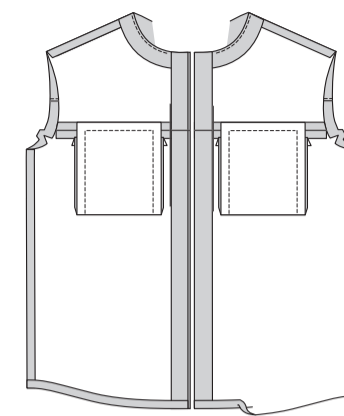
Nähen Sie den VORD. BESATZ (8) an den Enden an den RÜCKW. BESATZ (9). **STEBEN** Sie die ungekerbte Kante **KNAPPKANTIG**. Stecken Sie den Besatz auf der AUSSENSEITE an der Halskante fest, wobei die Kerben übereinstimmen. Nähen Sie. Beschneiden Sie die Naht; schneiden Sie die Kurven ein.



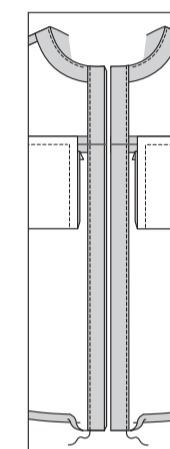
Falten Sie die Außenkante der LINKEN Knopfleiste entlang der verbleibenden äußeren Falllinie nach AUSSEN. Nähen Sie quer über die Halskanten durch alle Dicken. Beschneiden Sie die Halsnaht und die Ecke.



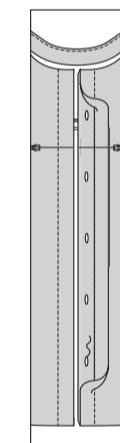
STEBEN Sie den Besatz **UNTER**. Wenden Sie den Besatz und Knopfleiste nach INNEN; bügeln Sie, bügeln Sie den Saum an der Unterkante des Hemdes hoch.



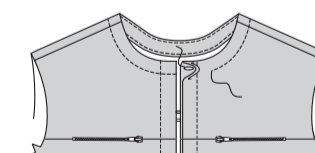
Nähen Sie auf der INNENSEITE dicht an der Innenkante des rechten Besatzes und der linken Knopfleiste durch alle Dicken.



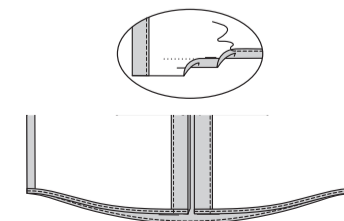
Öffnen Sie die Außenkante der linken Knopfleiste. Bringen Sie Knopflöcher auf der inneren Knopfleiste an den Markierungen an.



Nähen Sie auf der AUSSENSEITE 2.5 cm von der versäuberten Halskante entfernt, wobei die Blende auf der INNENSEITE mitgefasst wird. Nähen Sie Knopfloch am Halsausschnitt durch alle Dicken hindurch.

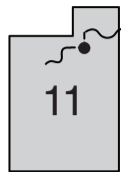


Um einen **SCHMALEN SAUM** zu formen, bügeln Sie die Saumzugabe nach oben, drehen Sie die Schnittkante nach unten, so dass sie auf den Falz trifft. Nähen Sie dicht an der inneren gebügelten Kante und setzen Sie die Nähte über die Knopfleiste und den Besatz fort.

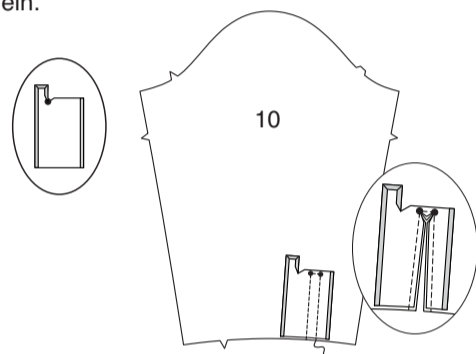


ÄRMEL

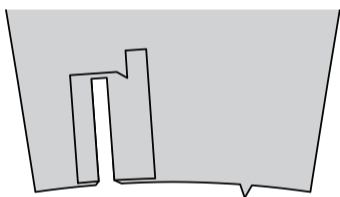
Um die innere Ecke der KNOPFLEISTE (11) am großen Punkt zu verstärken, nähen Sie entlang der 6 mm Nahtzugabe auf 1,3 cm auf jeder Seite des großen Punktes, wie gezeigt. Schneiden Sie die innere Ecke an die Naht am Punkt ein.



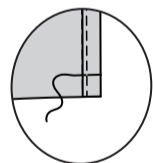
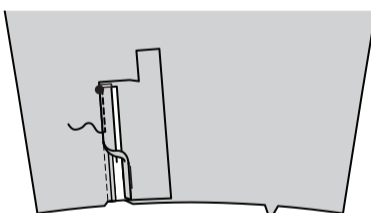
Drehen Sie die 6 mm Nahtzugabe an der Seite und am oberen Ende der Knopfleiste um, falten Sie die Fülle an den Ecken ein. Bügeln Sie. Stecken Sie die RECHTE Seite der Knopfleiste auf die LINKE Seite des ÄRMELS (10), sodass die Nahtlinien übereinstimmen. Nähen Sie entlang der Nahtlinien, dabei drehen Sie an den kleinen Punkten. Schlitzten Sie zwischen den Nähten ein und schneiden Sie diagonal zu den kleinen Punkten ein.



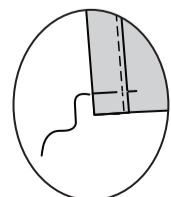
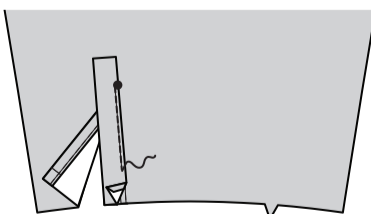
Wenden Sie die Blende nach AUSSEN. Bügeln Sie die Nähte zur Blende hin und das dreieckige Ende nach oben.



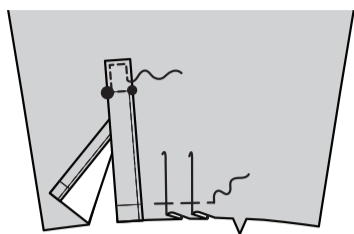
Falten Sie die kürzere Seite der Knopfleiste entlang der Falllinie und legen Sie die gebügelte Kante über die Naht. Nähen Sie dicht an der Kante, vom kleinen Punkt bis zur Unterkante. Heften Sie über die Unterkante.



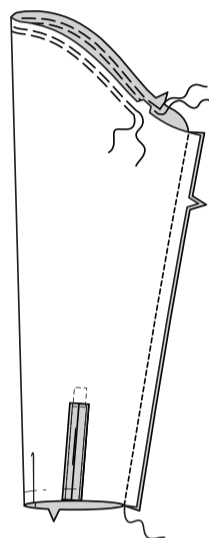
Falten Sie die verbleibende Seite der Knopfleiste entlang der Falllinie, legen Sie die gebügelte Kante über die Naht. Nähen Sie dicht an der Kante, vom kleinen Punkt bis zur Unterkante. Heften Sie über die Unterkante.



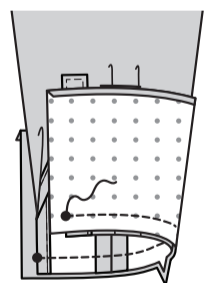
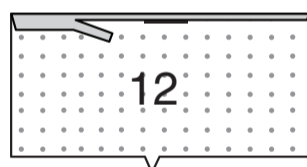
Stecken Sie die Oberkante der Knopfleiste auf den Ärmel. Nähen Sie dicht an den Kanten und entlang der Nahtlinie, wie gezeigt. Für eine Falte an der unteren Kante des Ärmels falten Sie auf der AUSSENSEITE entlang den durchgezogenen Linien. Bringen Sie die Falte zu den gestrichelten Linien. Heften Sie über die Unterkante.



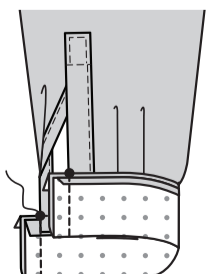
Nähen Sie die Unterarmkanten des Ärmels. HALTEN Sie die obere Kante zwischen den Kerben EIN.



Bügeln Sie unter die 1.5 cm Nahtzugabe an der nicht eingekerbten Kante der MANSCHETTE (12). Beschneiden Sie auf 6 mm. Stecken Sie den Ärmel auf die Manschette RECHTS AUF RECHTS, lassen Sie dabei die Öffnungskanten an den kleinen Punkten. Heften. Nähen Sie. Beschneiden Sie die Naht.

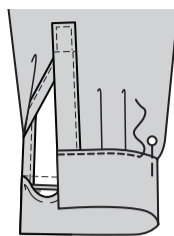


Bügeln Sie die Naht in Richtung Manschette und drücken Sie die Manschette nach außen. Falten Sie die Manschette entlang der Falllinie RECHTS AUF RECHTS, wobei die kleinen Punkte übereinstimmen. Nähen Sie die Enden. Beschneiden Sie die Naht.

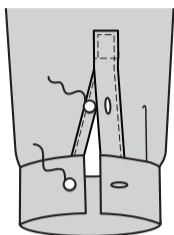


Wenden Sie die Manschette; bügeln Sie. Auf der INNENSEITE die gebügelte Maschettensante über die

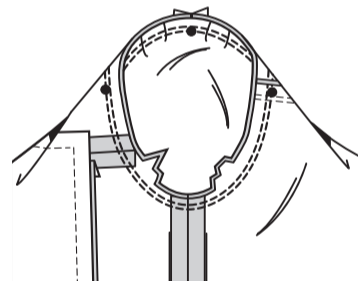
Naht stecken, die Nadeln auf der AUSSENSEITE platzieren. Steppen Sie auf der AUSSENSEITE die Manschette dicht an der Naht knappkantig, sodass die gebügelte Kante der Manschette auf der INNENSEITE mitgefasst wird.



Bringen Sie ein Knopfloch an Manschette und Knopfleiste an der Markierung an. Nähen Sie den Knopf an die Manschette und Knopfleiste am kleinen Punkt.

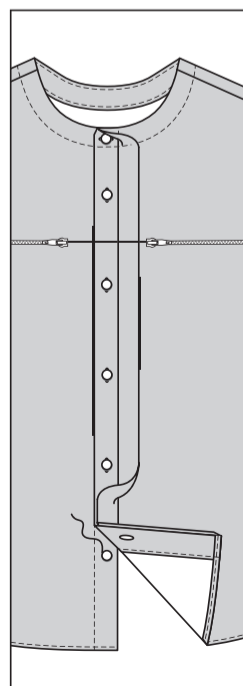


Drehen Sie den Ärmel RECHTS außen. Halten Sie das Hemd mit der LINKEN Seite nach außen und dem Armloch zu Ihnen hin. Stecken Sie den Ärmel mit dem mittleren kleinen Punkt an der Schulternaht RECHTS AUF RECHTS an die Armlochkante, passend zu den Unterarmnähten, Kerben und den restlichen kleinen Punkten. Ziehen Sie die Kräuselnähte nach oben, damit sie anpassen. Um die Mehrweite gleichmäßig zu verteilen, schieben Sie den Stoff an den Unterfäden entlang, bis keine Falten mehr auf der Nahtlinie zu sehen sind. Heften. Nähen Sie. Nähen Sie erneut 3 mm von der ersten Naht entfernt. Beschneiden Sie die Naht unterhalb der Kerben dicht an der Naht. Bügeln Sie nur die Nahtzugabe, schrumpfen Sie die Mehrweite heraus.



ABSCHLUSS

Lappen Sie das LINKE Vorderteil über das RECHTE Vorderteil, wobei die Mitten übereinstimmen. Nähen Sie Knöpfe unter den Knopflöchern an das RECHTE Vorderteil.

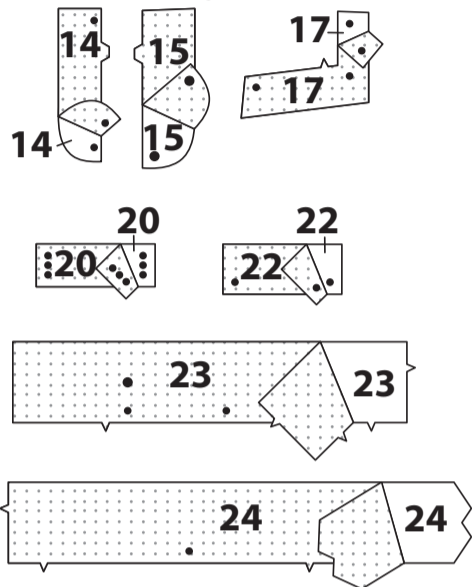


HOSE C

HINWEIS: Gekaufte Reißverschlüsse sind zu lang für die Öffnungskante und werden nach dem Anbringen zugeschnitten.

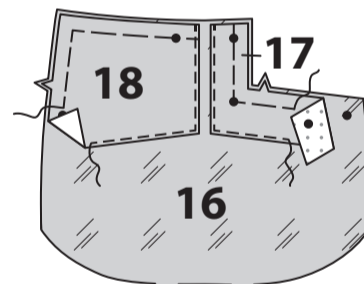
EINLAGE

Stecken Sie die Einlage auf die LINKE Seite des RECHTEN HOSENSCHLITZES (14), des LINKEN HOSENSCHLITZBESATZES (15), des TASCHENBESATZES (17), des PASPELSTREIFENS (20), des RÜCKW. TASCHENBESATZES (22), des RECHTEN BUNDS (23), und des LINKEN BUNDS (24). Bügeln Sie sie gemäß den Anweisungen des Herstellers fest.

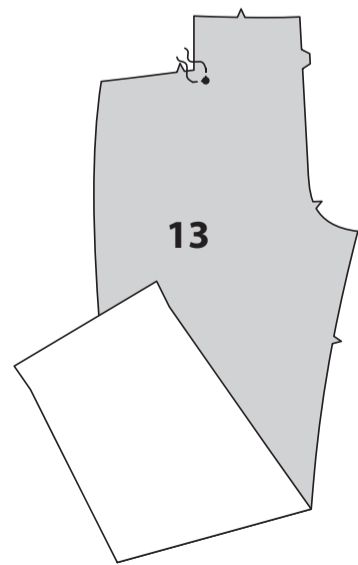


VORDERTEIL

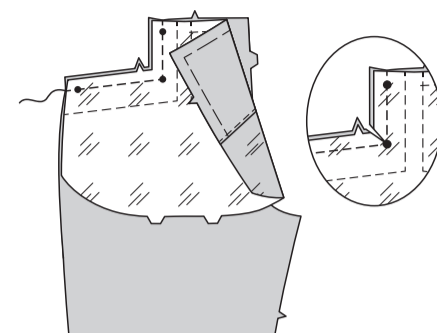
Stecken Sie die LINKE Seite des TASCHENBESATZES (17) und der VORD. PASSE (18) an die RECHTE Seite des SEITL. VORDERTEILS UND DER TASCHE (16), wobei die kleinen Punkten und Kerben übereinstimmen. Heften Sie entlang den Nahtlinien. Nähen Sie den Taschenbesatz und die vordere Passe mit einem Abstand von 3 mm zu den übrigen Kanten fest und schließen Sie die Kanten mit einem Zickzackstich.



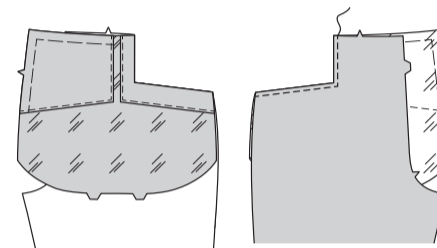
Verstärken Sie die innere Ecke von VORDERTEIL (13) mit kleinen Maschinenstichen 1.3 cm entlang der Nahtlinie auf beiden Seiten des kleinen Punktes, indem Sie die Nadel an der Ecke in den Stoff stecken.



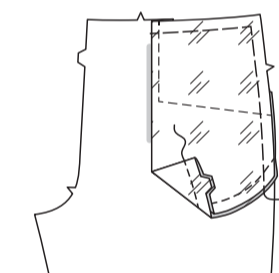
Stecken Sie die Tasche RECHTS AUF RECHTS auf das Vorderteil, wobei die kleinen Punkte und Kerben übereinstimmen, sodass die Schnittkanten gerade sind. Nähen Sie entlang der inneren Ecke an den oberen und seitlichen Vorderkanten, wie gezeigt. Schneiden Sie die innere Ecke zum kleinen Punkt ein, achten Sie dabei darauf, dass Sie nicht durch die Naht einschneiden. Beschneiden Sie die Naht.



Wenden Sie Besatz und die Tasche nach INNEN; bügeln Sie. Steppen Sie auf der AUSSENSEITE 6 mm von der versäuberten Kante ab.

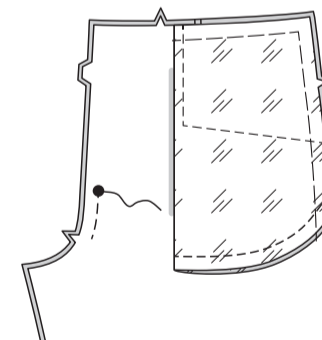


Falten Sie die Tasche auf der INNENSEITE RECHTS AUF RECHTS entlang der Falllinie, wobei die kleinen Punkte sowie die Kerben übereinstimmen. Nähen Sie die Taschenkanten entlang der doppelt gekerbten Kante zusammen. Heften Sie die Schnittkanten zusammen.

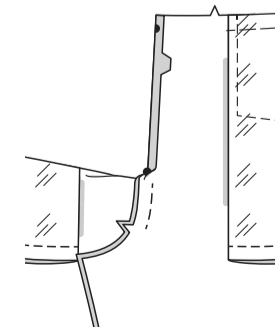


REISSVERSCHLUSS UND HOSENSCHLITZÖFFNUNG

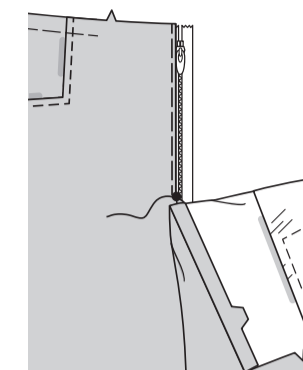
A - Nähen Sie die Vorderteile in der vorderen Mitte zwischen dem großen Punkt und der Kerbe zusammen.



Schlagen Sie die RECHTE vordere Öffnungskante entlang der Falllinie ein; bügeln.

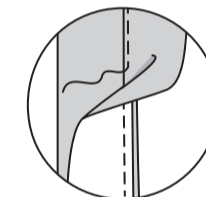
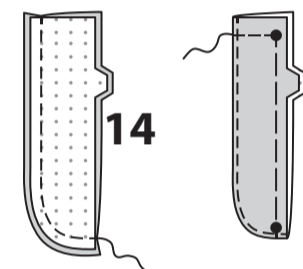


Legen Sie den geschlossenen Reißverschluss (mit der Vorderseite nach oben) unter die rechte vordere Öffnungskante, so dass die gebügelte Kante dicht an den Reißverschlusszähnen und der Reißverschluss am kleinen Punkt anhält. Heften Sie mit einem Reißverschlussfuß dicht an der gebügelten Kante.

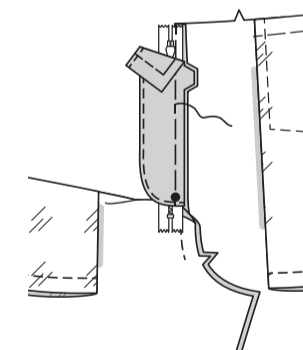


Stecken Sie den RECHTEN HOSENSCHLITZ (14) RECHTS AUF RECHTS, wobei die Schnittkanten gleichmäßig sind. Nähen Sie die lange, ungekerbte Kante. Beschneiden Sie die Naht.

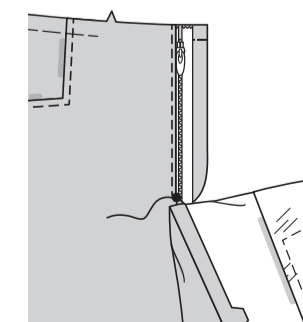
STEPPEN Sie den rechten Hosenschlitz UNTER. Wenden. Bügeln Sie. Heften Sie die Schnittkanten.



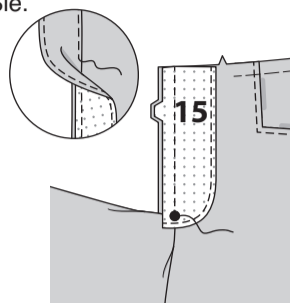
Stecken Sie den rechten Hosenschlitz auf der INNENSEITE an die rechte vordere Öffnungskante (über dem Reißverschluss), wobei die Kerben und kleinen Punkte übereinstimmen und die Schnittkanten gleichmäßig sind. Heften Sie entlang der vorherigen Heftung für den Reißverschluss.



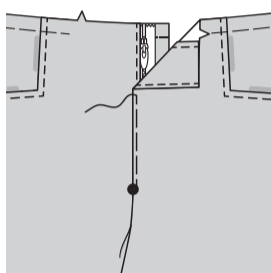
Nähen Sie auf der Außenseite mit einem Reißverschlussfuß dicht an der gebügelten Kante des Vorderteils durch alle Lagen.



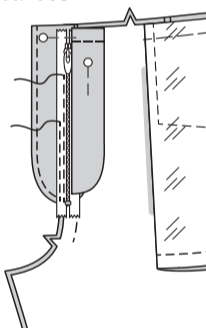
Versäubern Sie die Außenkante des LINKEN HOSENSCHLITZBESATZES (15) mit einem Gerad-, Zickzack- oder Overlockstich. Stecken Sie den Hosenschlitzbesatz an der LINKEN vorderen Öffnungskante, wobei die Kerben und großen Punkte übereinstimmen. Nähen Sie, endend am großen Punkt. Beschneiden Sie die Naht. **STEPHEN** Sie den Hosenschlitzbesatz **UNTER**. Wenden Sie den Besatz auf INNEN; bügeln Sie.



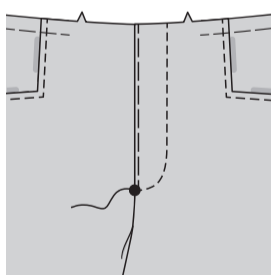
Lappen Sie das LINKE Vorderteil über das RECHTE, wobei die Mitten übereinstimmen. Heften Sie dicht an der Kante durch alle Dicken.



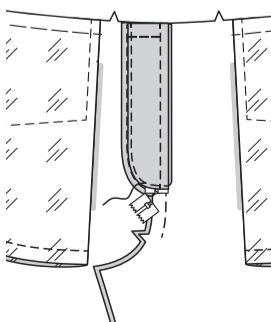
Stecken Sie den rechten Hosenschlitz aus dem Weg. Öffnen Sie den Hosenschlitzbesatz. Stecken Sie das restliche Reißverschlussband an den Hosenschlitzbesatz, lassen Sie dabei das LINKE Vorderteil frei. Nähen Sie mit einem Reißverschlussfuß dicht an den Reißverschlusszähnen und entlang der Mitte des Reißverschlussbandes.



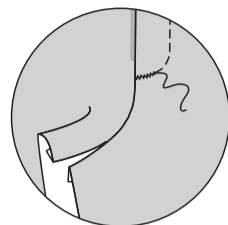
Wenden Sie den Besatz nach unten. Nähen Sie auf der AUSSENSEITE das LINKE Vorderteil entlang der Nahtlinie, lassen Sie dabei den rechten Hosenschlitz frei.



Wenden Sie den rechten Hosenschlitz fest zurück. Heften Sie auf der INNENSEITE den Hosenschlitz und den Besatz an der unteren Kante zusammen, wie gezeigt. Schneiden Sie das überschüssige Reißverschlussband ggf. bis zur Unterkante der Schlitz zurück.



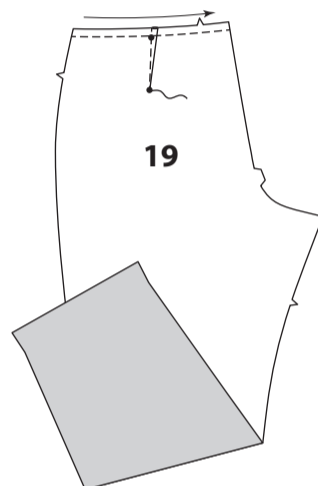
Nähen Sie auf der AUSSENSEITE mit der Maschine einen Riegel über das untere Ende der Schlitzleiste durch alle Dicken hindurch.



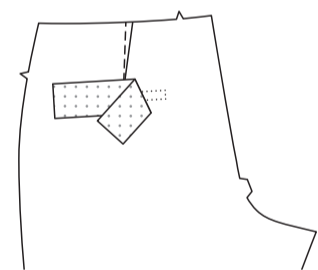
RÜCKENTEIL

Machen Sie einen **ABNÄHER** im RÜCKENTEIL (19); bügeln Sie zur Mitte.

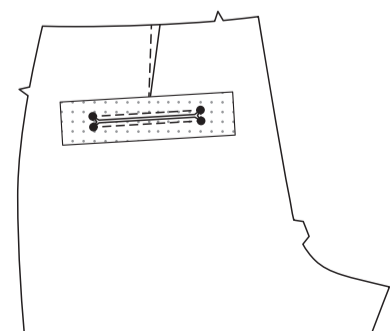
STEPHEN Sie die Oberkante in Pfeilrichtung **FEST**. (Wird nur in der ersten Abbildung gezeigt.)



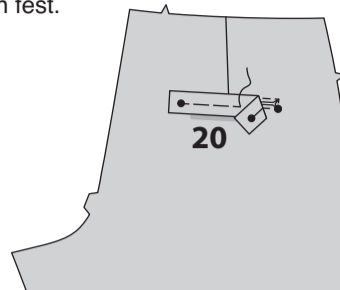
Um das Rückenteil über den kleinen Punkten für die Tasche zu verstärken, schneiden Sie ein Stück aufbügelbare Einlage mit einer Länge von 20,5 cm und einer Breite von 5 cm zu. Zentrieren Sie das Reststück über den Nahtlinien und heften Sie es fest.



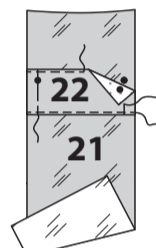
Nähen Sie entlang den Nahtlinien für die Tasche, wobei Sie die Nadel an den kleinen Punkten im Stoff schwenken. Um die Ecken zu verstärken, nähen Sie die inneren Ecken erneut mit einem kurzen Maschinenstich. Schlitzen Sie entlang der Schlitzlinie ein und schneiden Sie diagonal zu den kleinen Punkten ein.



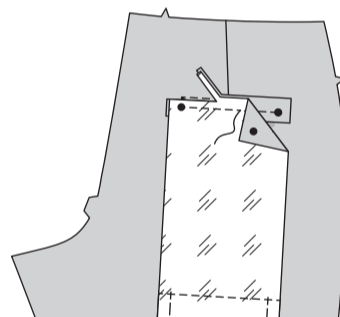
Falten Sie den PASPELSTREIFEN (20) entlang der Faltlinie LINKS AUF LINKS; heften. Stecken Sie den Paspelstreifen auf der AUSSENSEITE auf das Rückenteil und heften Sie entlang der unteren Nahtlinie, passend zu den kleinen Punkten. Heften Sie zwischen den kleinen Punkten fest.



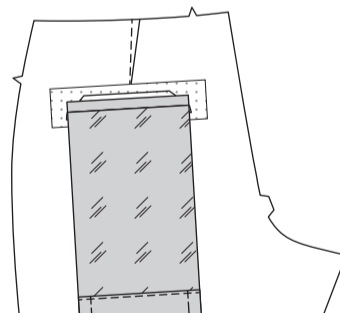
Stecken Sie die LINKE Seite des GESÄSSTASCHENBESATZES (22) auf die RECHTE Seite der GESÄSSTASCHE (21), wobei die kleinen Punkte übereinstimmen und die lange, nicht markierte Kante am nächsten zur Faltlinie liegt. Heften Sie zwischen den kleinen Punkten und den Seitennahtlinien. Nähen Sie den Taschenbesatz 3 mm von der nicht markierten Kante entfernt fest und versäubern Sie die Kanten mit einem Zickzackstich.



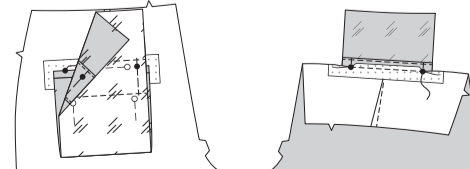
Stecken Sie die untere Kante der Gesäßtasche RECHTS AUF RECHTS entlang der unteren Nahtlinie (über Paspelstreifen) auf das Rückenteil, wobei die kleinen Punkte übereinstimmen. Nähen Sie entlang der Nahtlinie zwischen den kleinen Punkten. Beschneiden Sie die Naht.



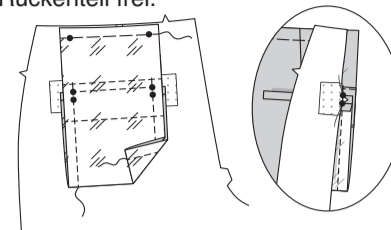
Wenden Sie die Tasche und die dreieckigen Enden nach innen und drehen Sie den Paspelstreifen nach oben. Bügeln Sie.



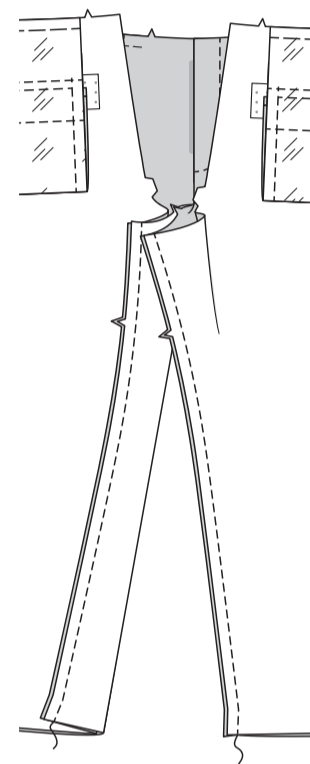
Falten Sie die Tasche auf der INNENSEITE RECHTS AUF RECHTS entlang der Faltlinie nach oben. Wenden Sie auf der AUSSENSEITE die Oberkante des Rückenteils entlang der oberen Nahtlinie der Tasche nach unten und bringen Sie die Schnittkante nach oben. Stecken Sie den oberen Teil der Tasche rechts auf rechts an der Schlitzkante an den inneren kleinen Punkten fest. Nähen Sie die Tasche an der oberen Nahtlinie des Rückenteils zwischen den kleinen Punkten fest.



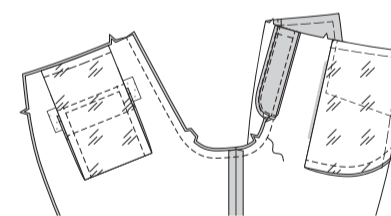
Bügeln Sie die Oberkante der Tasche nach oben, wobei die kleinen Punkte übereinstimmen; heften Sie sie an die Oberkante der Hose. Nähen Sie die Seitenkanten der Tasche von der Falte bis zum kleinen Punkt, sodass der Paspelstreifen und die dreieckigen Enden in die Steppnaht eingefasst werden, lassen Sie dabei das Rückenteil frei.



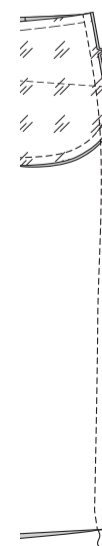
Stecken Sie das Vorderteil an das Rückenteil an den inneren Beinanten, wobei die Kerben übereinstimmen. Nähen Sie.



Stecken Sie die Mittelkanten RECHTS AUF RECHTS, wobei die inneren Beinnähte und Kerben übereinstimmen. Nähen Sie von der oberen hinteren Kante zum Vorderteil und schließen Sie dabei an die vorherige Naht an. Zur Verstärkung der Naht nähen Sie erneut über die erste Naht.

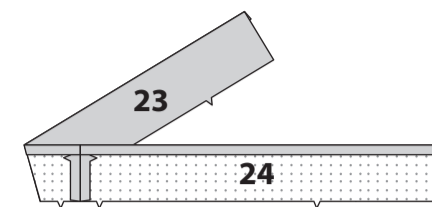


Nähen Sie das Vorderteil an den Seitenkanten auf das Rückenteil.

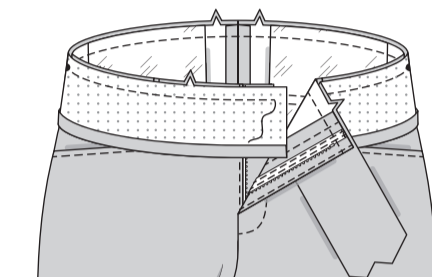


BUND

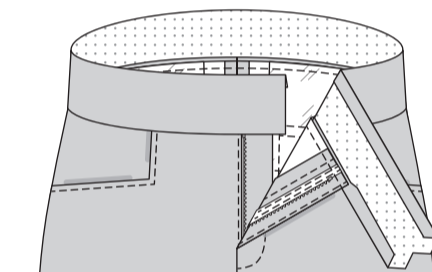
Nähen Sie den RECHTEN BUND (23) entlang den mittleren Rückenanten an den LINKEN BUND (24). Bügeln Sie unter 1.5 cm an der langen ungekerbten Kante des Bunds.



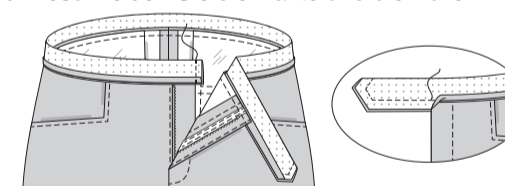
Stecken Sie den Bund RECHTS AUF RECHTS und mit gleichmäßigen Schnittkanten an die Hose, wobei die Mitten und Kerben übereinstimmen und legen Sie dabei die kleinen Punkte auf den Seitennähten. (Die Enden reichen über die Öffnungskanten hinaus.) Nähen Sie.



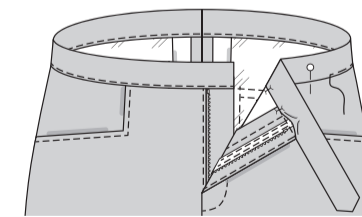
Schneiden Sie die Naht auf 6 mm zurück. Beschneiden Sie die Nahtzugabe am LINKEN Ende der Bundverlängerung nicht. Bügeln Sie die Naht zum Band hin und bügeln Sie das Band nach außen.



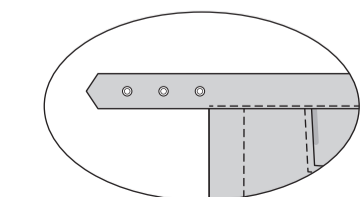
Falten Sie das Band entlang der Faltlinie RECHTS AUF RECHTS. Nähen Sie über das RECHTE Ende des Bandes. Schlagen Sie das LINKE Ende der Bundzugabe nach unten und öffnen Sie die gebügelte Kante, so dass die Schnittkanten gleichmäßig sind. Stecken. Nähen Sie die Enden entlang der Nahtlinie und achten Sie darauf, dass die LINKE vordere Öffnungskante nicht mitgefasst wird. Beschneiden Sie die Nähte und die Ecken.



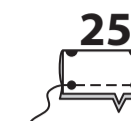
Wenden Sie die Enden RECHTS außen; bügeln Sie sie. Stecken Sie auf der INNENSEITE die gebügelte Kante des Bandes über die Naht und platzieren Sie die Stecknadeln auf der AUSSENSEITE. Steppen Sie auf der AUSSENSEITE das Band dicht an der Naht knappkantig, wobei die gebügelte Kante des Bandbesatzes auf der INNENSEITE mitgefasst wird.



Bringen Sie die Ösen am LINKEN Bund an den kleinen Punkten gemäß den Anweisungen des Herstellers an.



Falten Sie die LASCHE (25) in der Hälfte, führen Sie dabei die eingekerbten Kanten zusammen. Nähen Sie.

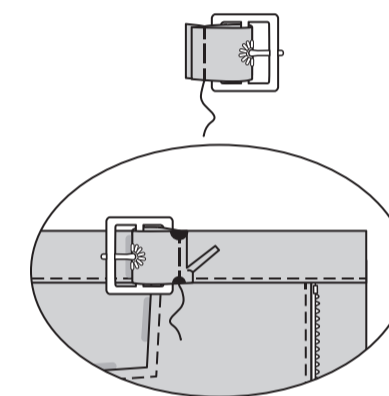


Wenden Sie die Lasche um; bügeln Sie. Für den Steckverschluss mit einer Ahle oder einer Stickschere ein Loch an einem kleinen Punkt machen. Wenn Sie möchten, können Sie die Öffnungskante mit einem Knopflochstich versäubern.



Fädeln Sie den Steckverschluss durch das Loch in der Lasche. Wickeln Sie die Lasche um den Stab der Schnalle und falten Sie sie entlang der Faltlinie, so dass die Enden zusammenkommen. Heften. Stecken Sie die Lasche RECHTS AUF RECHTS am RECHTEN Bund fest, wobei die kleinen und großen Punkte übereinstimmen, legen Sie dabei die Heftlinie entlang der Nahtlinie und das Ende der Schnalle von der Mitte entfernt. Nähen Sie entlang der vorherigen Heftnaht, sicher.

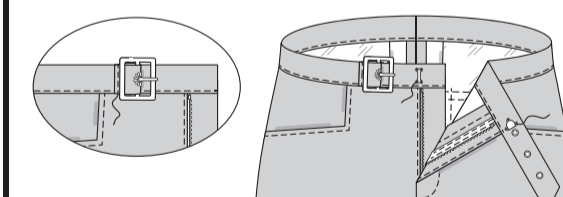
Beschneiden Sie die Naht.



Wenden Sie die Schnallenlasche zur Mitte; bügeln Sie sie. Steppen Sie das Lasche 6 mm von der Naht ab.

Nähen Sie auf der AUSSENSEITE den Riegel mittig auf dem RECHTEN Bund an der Vorderkante.

Nähen Sie auf der INNENSEITE einen Haken mittig auf dem LINKEN Bund an der Vorderkante.



Bügeln Sie die 3.8 cm Saumzugabe nach oben. Drehen Sie die Schnittkante 6 mm nach unten. Nähen Sie dicht an der inneren gebügelten Kante. Wenn Sie es vorziehen, die Hose zu falten, falten Sie die Beinanten zusammen, wobei die Seiten- und Innenbeinnähte übereinstimmen; bügeln.

