

FRANÇAIS

ME2111


PAGE 1 DE 4

HANDMADE MILLENNIAL


knowMETM

BY mimi g


1-800-782-0323




SCANNEZ LE CODE QR POUR ACCÉDER AU TUTORIEL ÉTAPE PAR ÉTAPE EN VIDÉO




@handmademillennial



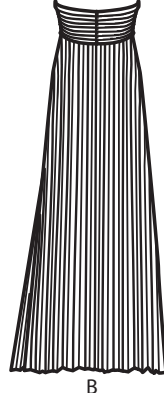
A



B

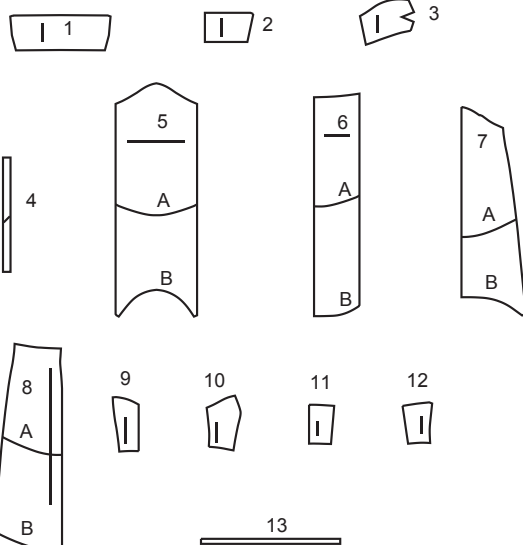


A



B

13 PIÈCES DU PATRON



1 CORSAGE DEVANT - A, B

2 CORSAGE DOS - A, B

3 DOUBLURE CORSAGE DEVANT - A, B

4 BRETELLE - A

5 JUPE DEVANT - A, B

6 JUPE DOS - A, B

7 DOUBLURE JUPE DEVANT - A, B

8 DOUBLURE JUPE DOS - A, B

9 DESSOUS DE CORSAGE DEVANT - A, B


10 DESSOUS DE CORSAGE CÔTÉ DEVANT - A, B

11 DESSOUS DE CORSAGE DOS - A, B


12 DESSOUS DE CORSAGE CÔTÉ DOS - A, B

13 GUIDE POUR ÉLASTIQUE - A, B


MARQUES DU PATRON




FLÈCHE DU DROIT-FIL: Posez sur le droit-fil du tissu parallèle à la lisière ou à la pliure.




LIGNE DE PLIURE: Placez la ligne sur la pliure du tissu.




MARQUE DE BOUTONNIÈRE: Indique la longueur exacte et l'emplacement des boutonsnières.



MARQUE DE BOUTON: Indique l'emplacement du bouton.



ENCOCHES ET SYMBOLES: Pour faire coïncider les coutures et les détails d'assemblage.

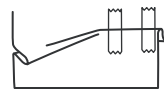


Indique la Ligne de Poitrine, Ligne de Taille, les Hanches et/ou le Tour de Bras. Les Mesures font référence à la circonférence du Vêtement Fini (Mesures du corps + Aisance du port + Aisance du design). Ajustez le patron si nécessaire. La mesure ne comprend pas les plis, les pinces et les valeurs de couture.

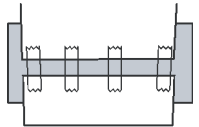
VALEUR DE COUTURE COMPRISE: 1.5cm, sauf différemment indiqué, mais pas imprimé sur le patron.

ADAPTER SI NÉCESSAIRE

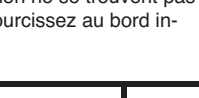
Allongez ou Raccourcissez aux lignes d'ajustement (=) ou où il est indiqué sur le patron. S'il faut ajouter une longueur considérable, vous pouvez acheter du tissu supplémentaire.



POUR RACCOURCIR: Pliez le long de la ligne d'ajustement. Faire une pliure la moitié de la quantité nécessaire. Adhérez en place.



POUR ALLONGER: Coupez entre les lignes d'ajustement. Étendez la quantité nécessaire, en tenant les bords parallèles. Adhérez sur le papier.



Lorsque les lignes de Modification ne se trouvent pas sur le patron, allongez ou raccourcissez au bord inférieur.

COUPER ET MARQUER

★ Coupez d'abord les autres pièces, en laissant assez de tissu pour couper cette pièce. Ouvrez le tissu. Pour les pièces "Coupez 1", coupez la pièce une fois sur une épaisseur simple avec la pièce vers le haut sur l'endroit du tissu.

La pièce du patron peut avoir des lignes de coupe pour plusieurs tailles. Choisissez la ligne de coupe correcte ou les pièces de patron pour votre taille.

Avant de COUPER, placez toutes les pièces sur le tissu selon le plan de coupe. Epinglez. (Les plans montrent l'emplacement approximatif des pièces de patron, lequel peut varier selon la taille du patron). Coupez EXACTEMENT, en maintenant les encoches vers l'extérieur.

Avant d'enlever le patron, REPORTEZ LES MARQUES et les lignes d'assemblage sur l'Envers du Tissu, en utilisant la méthode à Épingles et à Craie ou le Papier à Calquer et la Roulette de Couturière. Les marques nécessaires sur l'endroit du tissu doivent être faites au fil.

NOTE: Les parties encadrées avec des pointillées (a! b! c!) dans les plans représentent les pièces coupées selon les mesures données.

PLANS DE COUPE

NOTE : POUR DES MEILLEURS RÉSULTATS, BÂTISSEZ LES PLIS EN PLACE AVANT DE POSER LE TISSU PLISSÉ.

ROBE A

UTILISEZ LES PIÈCES : 1 2 4 5 6

150 CM

AVEC SENS

TOUTES LES TAILLES

DESSOUS DE CORSAGE A, B

UTILISEZ LES PIÈCES : 9 10 11 12

115 CM

AVEC SENS

TOUTES LES TAILLES

150 CM

AVEC SENS

TOUTES LES TAILLES

NOTE : LA LIGNE POINTILLÉE MONTRÉE SUR LES PIÈCES DU PATRON DANS LES PLANS DE COUPE, INDIQUE LA LIGNE DE COUPE POUR LE MODÈLE PLUS COURT.

DOUBLURE A, B

UTILISEZ LES PIÈCES : 2 3 7 8

115 CM

SANS SENS

TOUTES LES TAILLES

NOTE : POUR DES MEILLEURS RÉSULTATS, BÂTISSEZ LES PLIS EN PLACE AVANT DE POSER LE TISSU PLISSÉ

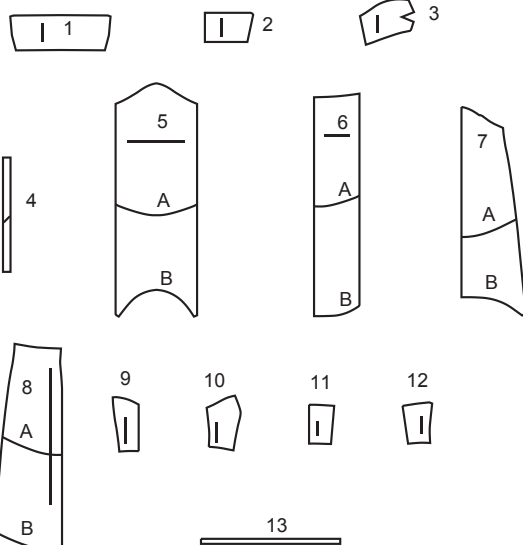
ROBE B

UTILISEZ LES PIÈCES : 1 2 4 5 6

150 CM

AVEC SENS

TOUTES LES TAILLES



1 CORSAGE DEVANT - A, B

2 CORSAGE DOS - A, B

3 DOUBLURE CORSAGE DEVANT - A, B

4 BRETELLE - A

5 JUPE DEVANT - A, B

6 JUPE DOS - A, B

7 DOUBLURE JUPE DEVANT - A, B

8 DOUBLURE JUPE DOS - A, B

9 DESSOUS DE CORSAGE DEVANT - A, B

10 DESSOUS DE CORSAGE CÔTÉ DEVANT - A, B

11 DESSOUS DE CORSAGE DOS - A, B

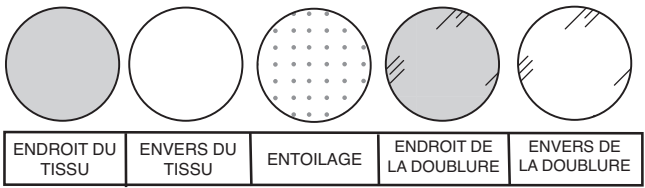
12 DESSOUS DE CORSAGE CÔTÉ DOS - A, B

13 GUIDE POUR ÉLASTIQUE - A, B

© 2025 KnowMe® an IG Design Group Americas, Inc. brand. All Rights Reserved. Imprimé aux Etats-Unis.

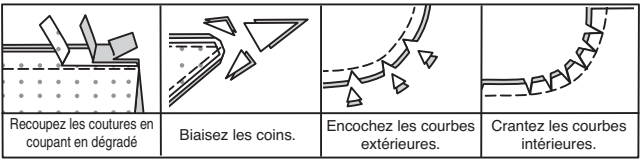
INFORMATION DE COUTURE

LÉGENDE DES CROQUIS



VALEURS DE COUTURE

Utilisez des valeurs de couture de 1.5 cm sauf indiqué différemment.



ÉPINGLER ET AJUSTER

Épinglez ou bâtissez les coutures, ENDROIT CONTRE ENDROIT, en faisant coïncider les encoches. Ajustez le vêtement avant de piquer les coutures principales.

PRESSER

Pressez les valeurs de couture ensemble; puis ouvrez-les au fer sauf indiqué différemment. Crantez-les si nécessaire de sorte qu'elles restent à plat.

GLOSSAIRE

Lire les **Instructions générales** de la page 1 avant de commencer.

Les termes de couture imprimés en **CARACTÈRES GRAS** dans les Instructions de couture sont expliqués ci-dessous.

PINCE – Pour faire la pince, ENDROIT CONTRE ENDROIT, pliez le tissu à vers le centre de la pince en amenant les lignes pointillées et les petits cercles l'un sur l'autre. Sur l'ENVERS, placez les épingles PERPENDICULAIRES aux lignes pointillées. Piquez la pince de l'extrémité large à la pointe.

ASTUCE- Pour empêcher la formation d'une « bulle » à la pointe, faites les derniers points exactement sur la pliure et laissez les bouts du fil assez longs pour les nouer. NE piquez PAS au point arrière à la pointe.

Pressez la pince plate le long de la piqûre pour « intégrer » les points ; puis pressez la pince comme indiqué dans les Instructions de couture.

COUTURE DE LA PINCE – Pour piquer la couture de la pince, ENDROIT CONTRE ENDROIT, amenez les lignes pointillées l'une sur l'autre en faisant coïncider soigneusement les petits cercles. Sur l'ENVERS, placez les épingles PERPENDICULAIRES aux lignes pointillées. Piquez la couture de la pince du bord extérieur à la pointe.

ASTUCE- Pour empêcher la formation d'une « bulle » à la pointe, faites les derniers points exactement sur la pliure et laissez les bouts du fil assez longs pour les nouer. NE piquez PAS au point arrière à la pointe.

Pressez la couture de la pince plate le long de la piqûre pour « intégrer » les points ; puis pressez la pince comme indiqué dans les Instructions de couture.

SOUTENIR - Relâchez légèrement la tension de l'aiguille. Ayant les ENDROITS vers le haut, piquez à 1.5 cm du bord coupé à grands points. Piquez de nouveau à 6 mm de la première piqûre à l'intérieur de la valeur de couture.

PIQÛRE DE SOUTIEN - Piquer à 1.3 cm du bord coupé dans le sens des flèches. Cette piqûre reste de façon permanente et aide à empêcher que les bords arrondis se déforment. (Montrée seulement dans le premier croquis).



@handmademillennial

LES PIÈCES DU PATRON SERONT IDENTIFIÉES PAR DES NUMÉROS LA PREMIÈRE FOIS QU'ELLES SERONT UTILISÉES.

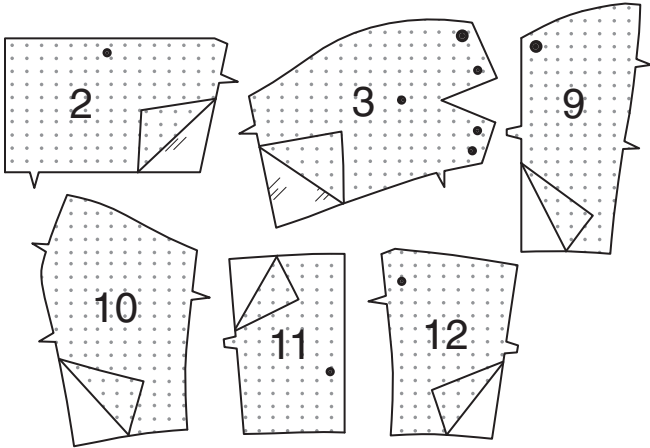
PIQUER LES COUTURES DE 1.5 CM ENDROIT CONTRE ENDROIT, SAUF INDIQUÉ DIFFÉREMMENT.

INSTRUCTIONS DE COUTURE

ROBE A, B

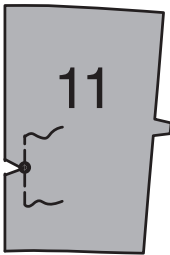
ENTOILAGE

Épinglez l'entoilage sur l'ENVERS des pièces en doublure du CORSAGE DOS (2), de la DOUBLURE CORSAGE DEVANT (3), du DESSOUS DE CORSAGE DEVANT (9), du DESSOUS DE CORSAGE CÔTÉ DEVANT (10), du DESSOUS DE CORSAGE DOS (11), et du DESSOUS DE CORSAGE CÔTÉ DOS (12). Faites adhérer en place en suivant la notice d'utilisation.

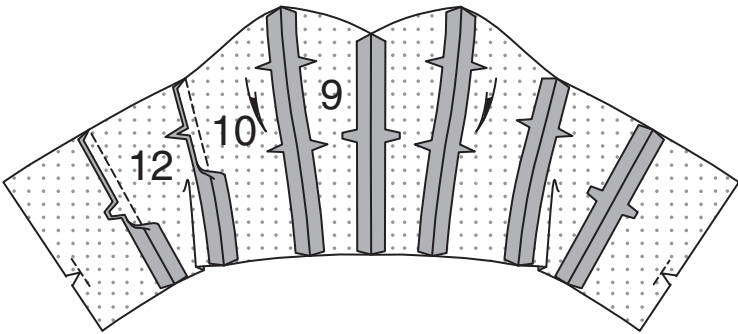


DESSOUS DE CORSAGE

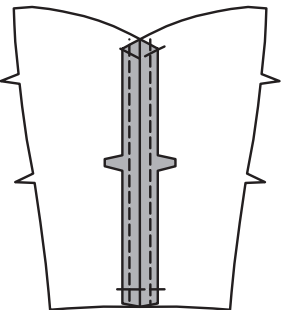
Pour renforcer les bords du dos de toutes les pièces du DESSOUS DE CORSAGE DOS (11), piquez sur la ligne de couture sur environ 2.5 cm de chaque côté du petit cercle. Crantez vers la piqûre sur le petit cercle.



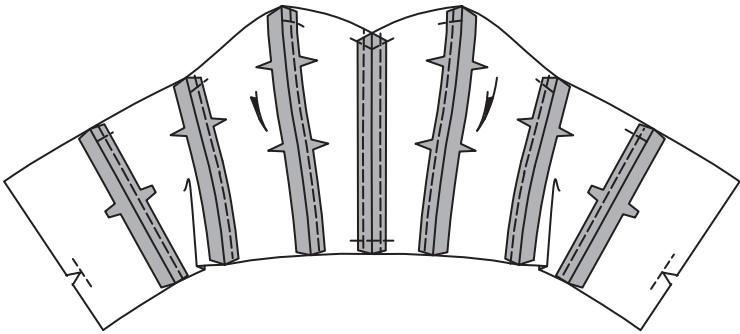
POUR LES PIÈCES ENTOILÉES DU DESSOUS DE CORSAGE – piquez les pièces du DESSOUS DE CORSAGE DEVANT (9) sur le DESSOUS DE CORSAGE CÔTÉ DEVANT (10). Piquez les pièces du dessous de corsage devant ensemble au niveau du milieu devant. Piquez le dessous de corsage dos sur les pièces du DESSOUS DE CORSAGE CÔTÉ DOS (12). Piquez le dessous de corsage dos et le dessous de corsage devant sur les bords du côté. Ouvrez les coutures au fer.



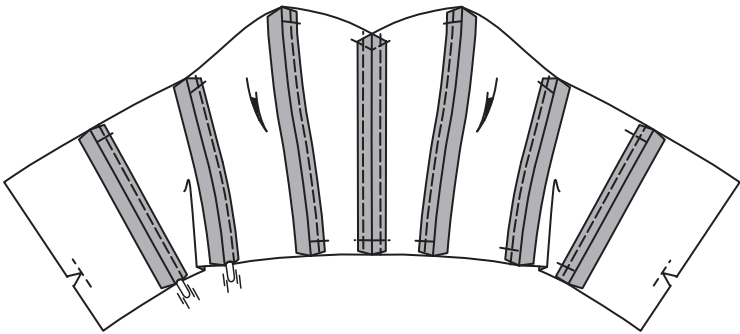
POUR LES PIÈCES DU DESSOUS DE CORSAGE RESTANTES – piquez les pièces du dessous de corsage du devant ensemble au niveau du milieu. Ouvrez les coutures au fer. Piquez à un peu moins de 1 cm de la couture. Bâtissez à travers les bords supérieur et inférieur par-dessus les valeurs de couture.



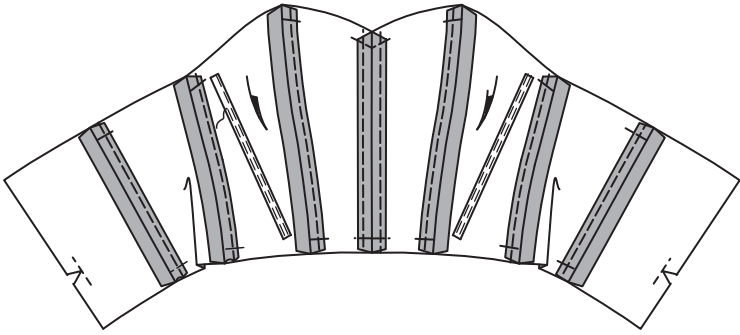
Piquez les pièces restantes du dessous de corsage ensemble comme décrit pour le dessous de corsage entoilé. Ouvrez les coutures au fer. Pour faire les casiers pour la baleine, piquez à un peu moins de 1 cm de la couture par-dessus la valeur de couture intérieure, (la valeur de couture pressée vers le devant). Bâtissez à travers le bord supérieur des casiers le long de la ligne de couture.



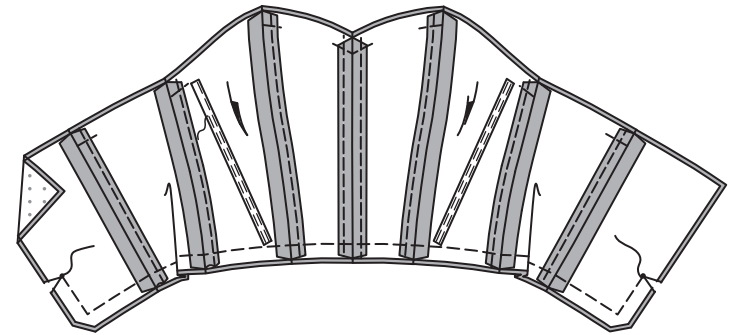
Coupez un morceau de baleine de la longueur de la coulisse piquée, en excluant les valeurs de couture supérieure et inférieure. Enlevez la baleine de la coulisse. Recoupez 6 mm de chaque extrémité, en arrondissant les extrémités, comme illustré. Insérez la baleine dans les casiers. Bâtissez à travers le bord inférieur du dessous de corsage, en veillant à ne pas saisir la baleine.



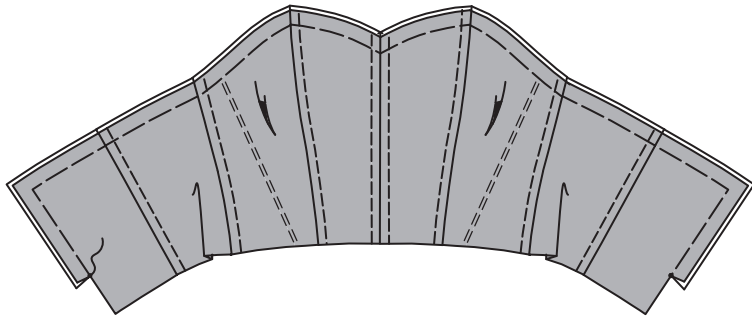
Coupez un morceau de baleine de la longueur de chaque casier de baleine restante sur les pièces du côté devant. N'enlevez pas de la coulisse. Centrez la baleine entre les lignes pointillés. Piquez en place le long des longs bords.



ENDROIT CONTRE ENDROIT et ayant les bords non finis au même niveau, épinglez le dessous de corsage entoilé sur le dessous de corsage à casiers. Piquez le bord inférieur et du dos entre les crans. Recoupez la couture et biaisiez les coins.

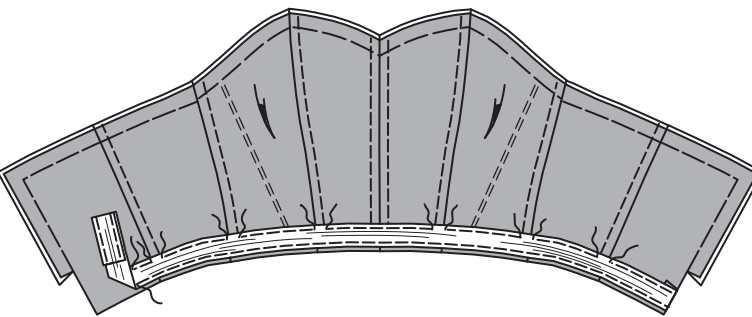
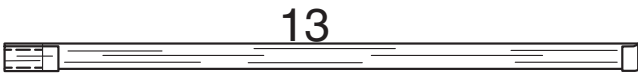


Retournez le dessous de corsage ; pressez. Bâtissez ensemble les bords non finis. (Le dessous de corsage à casiers sera visible sur l'ENVERS de la robe une fois complète).

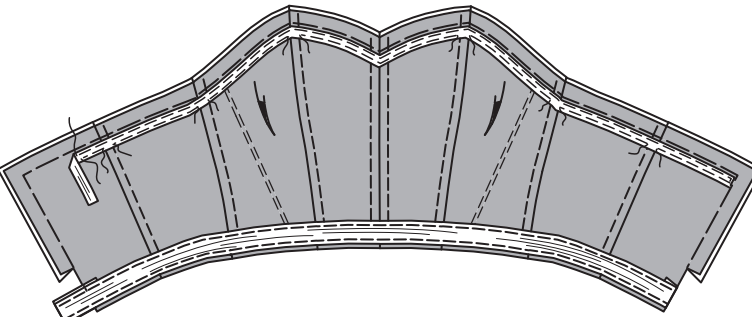


Coupez un morceau d'élastique antidérapant de 2.5 cm à 3.2 cm de la longueur du GUIDE POUR ÉLASTIQUE (13). Reportez les marques. Rentrez l'extrémité le long de la ligne de pliure ; pressez. Piquez le bord près des deux longs bords entre la pliure et la marque du milieu du dos. Rentrez l'extrémité restante sur la marque du milieu du dos ; pressez.

Épinglez l'élastique sur le bord inférieur du dessous de corsage (côté à casiers) avec les bords inférieurs au même niveau et en faisant coïncider les milieux. Piquez le bord en place près du bord inférieur de l'élastique. Piquez le bord près du bord supérieur de l'élastique, en arrêtant la piqûre entre les casiers de la baleine.



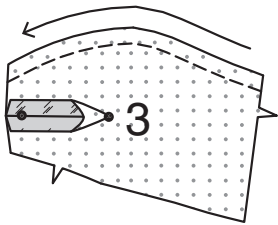
Épinglez l'élastique antidérapant de 1 cm sur le bord supérieur du dessous de corsage (côté à casiers) à 1.5 cm du bord non fini. Piquez le bord en place près du bord supérieur de l'élastique. Piquez le bord près du bord inférieur de l'élastique, en arrêtant la piqûre entre les casiers de la baleine.



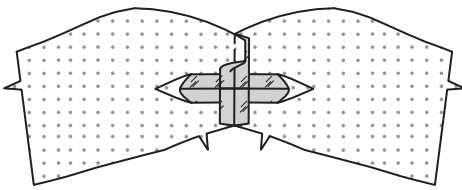
CORSAGE

Faites une **PIQÛRE DE SOUTIEN** sur le bord supérieur de la DOUBLURE CORSAGE DEVANT (3) dans le sens de la flèche. (Montré seulement dans le premier croquis).

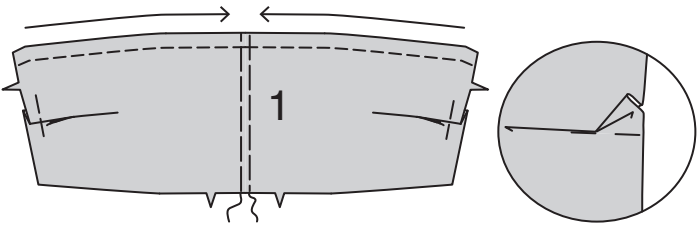
Piquez la **COUTURE DE LA PINCE** dans la doublure corsage devant. Ouvrez la couture au fer.



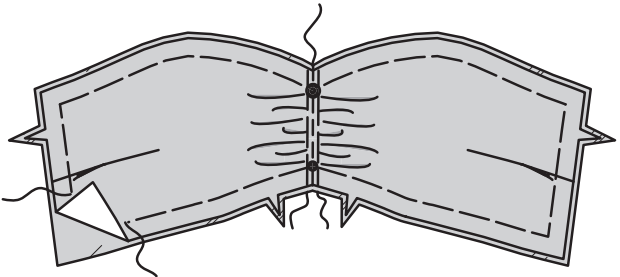
ENDROIT CONTRE ENDROIT et ayant les bords non finis au même niveau, piquez les bords du milieu du dos de la doublure corsage devant. Ouvrez la couture au fer.



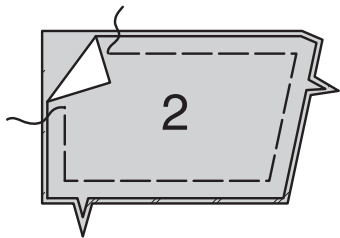
Sur l'ENDROIT, faites une **PIQÛRE DE SOUTIEN** sur le bord supérieur du **CORSAGE DEVANT** (1) dans le sens des flèches. (Montré seulement dans le premier croquis). Pour froncer au niveau du milieu devant, relâchez la tension de l'aiguille légèrement. Piquez à 3 mm de chaque côté du milieu, à grands points. Pour former les plis, pliez le corsage le long des lignes continues. Amenez les pliures vers les lignes pointillées. Bâtissez à travers les lignes de couture.



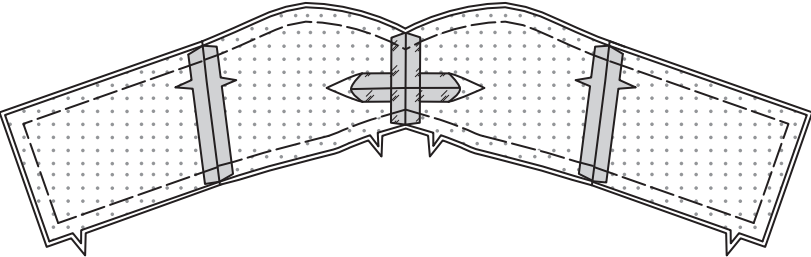
Épinglez l'ENVERS du corsage devant sur l'ENDROIT de la doublure corsage devant ayant les bords non finis au même niveau, en faisant coïncider les milieux, les petits cercles, les grands cercles et les encoches et en tirant sur le faufil pour ajuster. Piquez le long de la ligne de fronces du milieu devant. Bâtissez ensemble les bords non finis. Enlevez le faufil du centre.



Épinglez l'ENVERS du **CORSAGE DOS** (2) sur l'ENDROIT de la doublure corsage dos ayant les bords non finis au même niveau. Bâtissez ensemble les bords non finis.



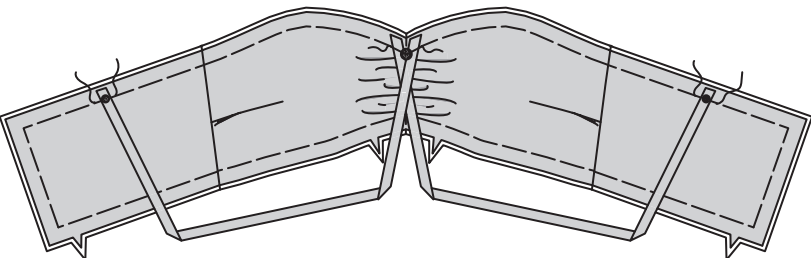
ENDROIT CONTRE ENDROIT et ayant les bords non finis au même niveau, épinglez le corsage devant et le corsage dos sur les bords du côté. Piquez. Ouvrez les coutures au fer.



Pliez la **BRETELLE** (4) en deux dans le sens de la longueur **ENDROIT CONTRE ENDROIT**. Piquez le long bord en couture de 1 cm. Recoupez la couture.

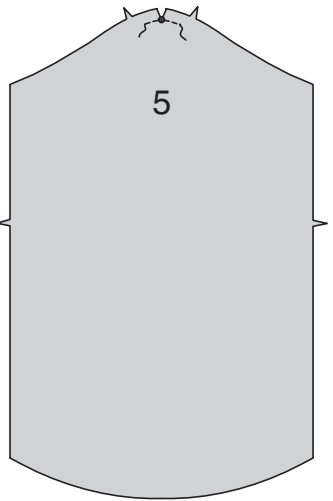


Retournez la bretelle ; pressez. Sur l'ENDROIT, épinglez les bretelles sur le corsage, en plaçant lés bretelles de côté à côté au niveau du milieu devant, en faisant coïncider les grands cercles. Épinglez la bretelle **DROITE** sur le dos **GAUCHE** et la bretelle **GAUCHE** sur le dos **DROIT**, en faisant coïncider les petits cercles sur le corsage dos, comme illustré. Bâtissez les extrémités en place.

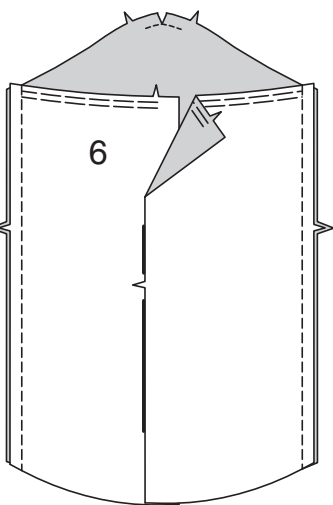


JUPE

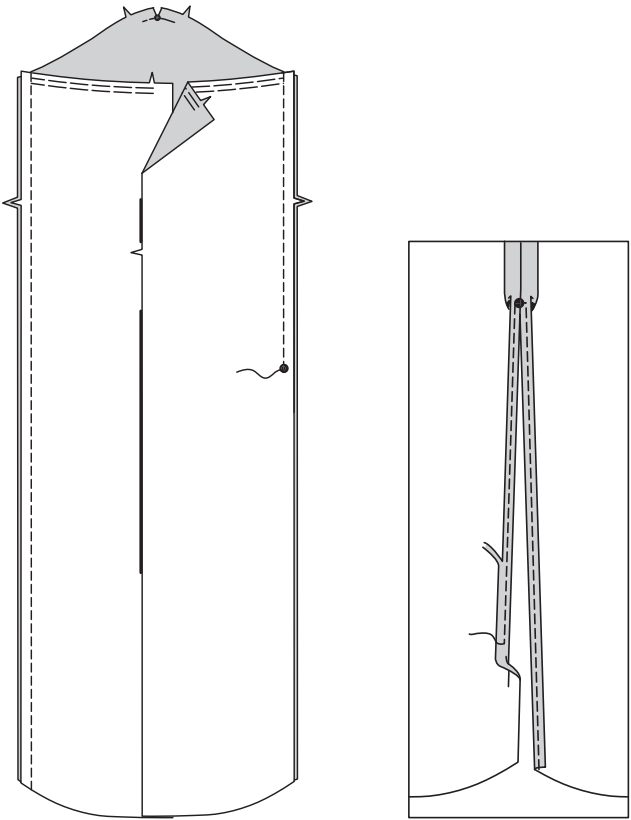
NOTE : La jupe de la robe n'est pas ourlée.
Pour renforcer le bord supérieur de la **JUPE DEVANT** (5) sur le petit cercle, piquez le long de la ligne de couture sur environ 2.5 cm de chaque côté du petit cercle, en piquant à travers le cercle, comme illustré. Crantez vers la piqûre sur le cercle.



Pour **SOUTENIR** le bord supérieur de la **JUPE DOS** (6) entre l'encoche et la valeur de couture du côté, piquez sur la ligne de couture à grands points. Piquez de nouveau à 6 mm de la première piqûre à l'intérieur de la valeur de couture. **POUR LE MODÈLE A** – piquez la jupe devant et la jupe dos sur les bords du côté. Ouvrez la couture au fer.

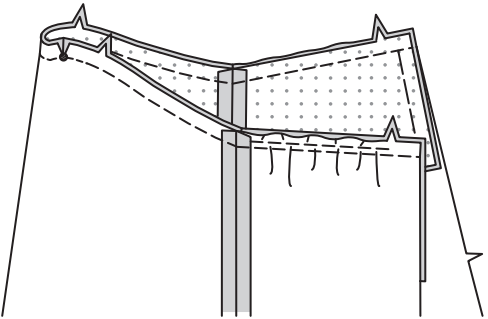


POUR LE MODÈLE B – piquez la jupe devant et la jupe dos le long des bords du côté **DROIT** et le long du bord du côté **GAUCHE**, du bord supérieur au grand cercle, en piquant au point arrière sur le cercle pour renforcer la couture. Ouvrez la couture au fer et faites une fente en dessous des valeurs de couture. Piquez le bord près des bords pressés de la fente. Recoupez la valeur de couture de la fente à 6 mm.



CONTINUEZ COMME SUIV POUR LES DEUX MODÈLES

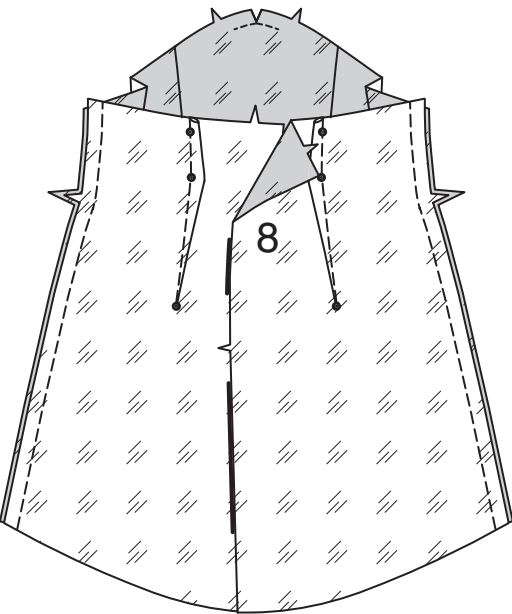
ENDROIT CONTRE ENDROIT et ayant les bords non finis au même niveau, épinglez la jupe sur le corsage, en faisant coïncider les milieux, les petits cercles, les coutures et les encoches, en tirant sur le faufil pour ajuster. Piquez.



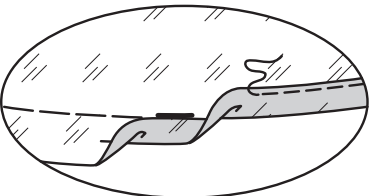
Pour renforcer le bord supérieur de la **DOUBLURE JUPE DEVANT** (7) sur le petit cercle, piquez le long de la ligne de couture sur environ 2.5 cm de chaque côté du petit cercle, en piquant à travers le cercle, comme illustré. Crantez vers la piqûre sur le cercle. Faites la **PINCE** dans la doublure jupe devant, puis pressez-la vers le milieu.



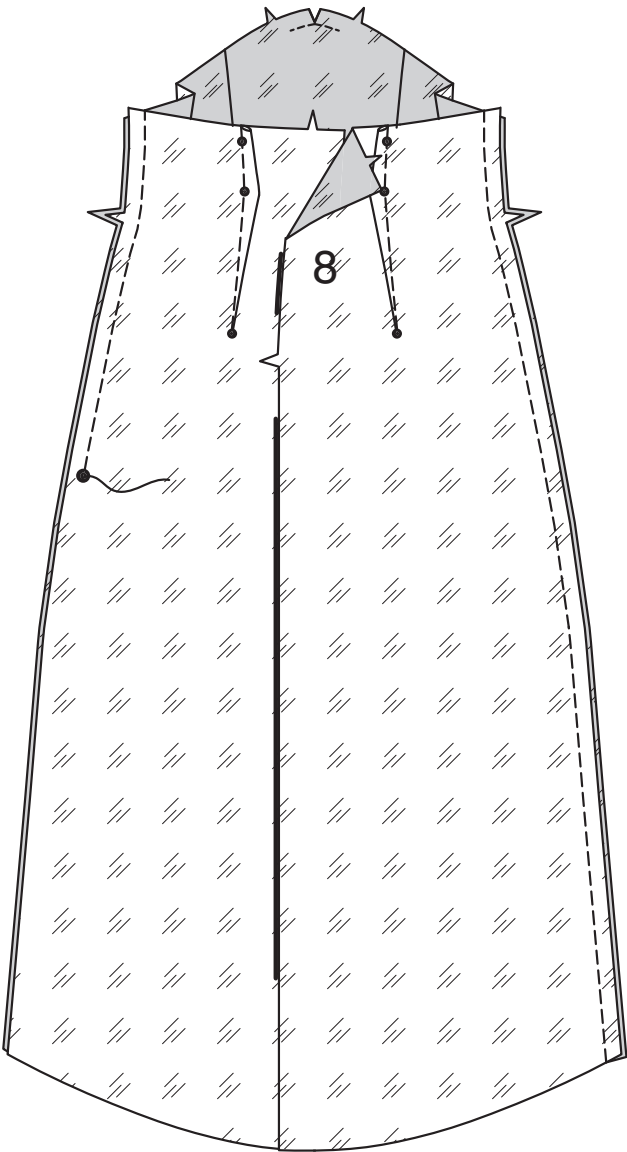
POUR LE MODÈLE A – faites la **PINCE** dans la **DOUBLURE JUPE DOS** (8), puis pressez-la vers le dos. Piquez la jupe devant et la jupe dos sur les bords du côté. Ouvrez la couture au fer.



Bâtissez à la machine à 1.5 cm du bord inférieur de la doublure. Relevez l'ourlet au fer le long du bâti. Pour former un ourlet étroit, rentrer le bord non fini pour rejoindre le bâti. Pressez. Piquez l'ourlet en place près du bord intérieur pressé. Enlevez le bâti.

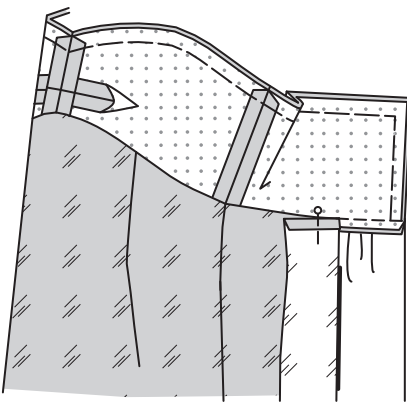
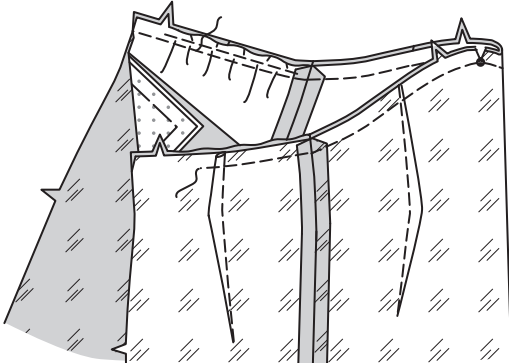


POUR LE MODÈLE B – faites la **PINCE** dans la **DOUBLURE JUPE DOS** (8), puis pressez-la vers le dos. Piquez la jupe devant et la jupe dos le long des bords du côté **DROIT** et le long des bords du côté **GAUCHE**, du bord supérieur au grand cercle, en piquant au point arrière sur le cercle pour renforcer la couture. Ouvrez la couture au fer et faites une fente en dessous des valeurs de couture.

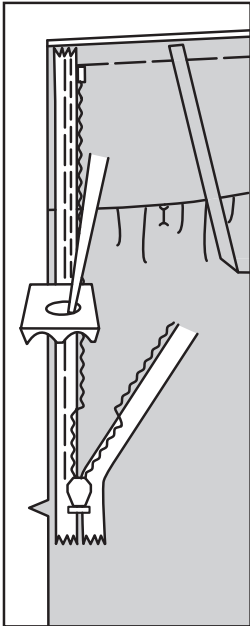


CONTINUEZ COMME SUIV POUR LES DEUX MODÈLES

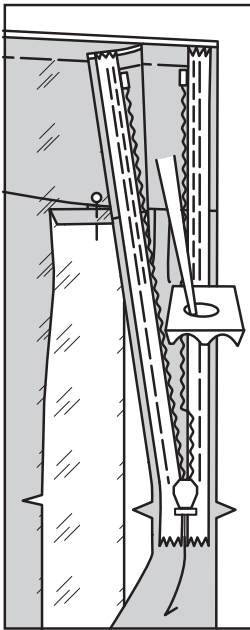
Épinglez l'ENDROIT de la doublure de jupe sur l'ENVERS du corsage, en faisant coïncider les milieux, les petits cercles, les coutures et les encoches. Piquez par-dessus la piqûre précédente jusqu'à 7.5 cm des bords du dos. Recoupez la couture ; crantez les courbes. Pressez la couture vers la jupe, en pressant le corsage vers l'extérieur. Sur l'ENVERS, épinglez les bords du dos de la doublure de jupe à l'opposé des bords du dos de la robe. **NOTE** : La fermeture à glissière peut être plus longue que l'ouverture de la fermeture et sera ajustée une fois posée.



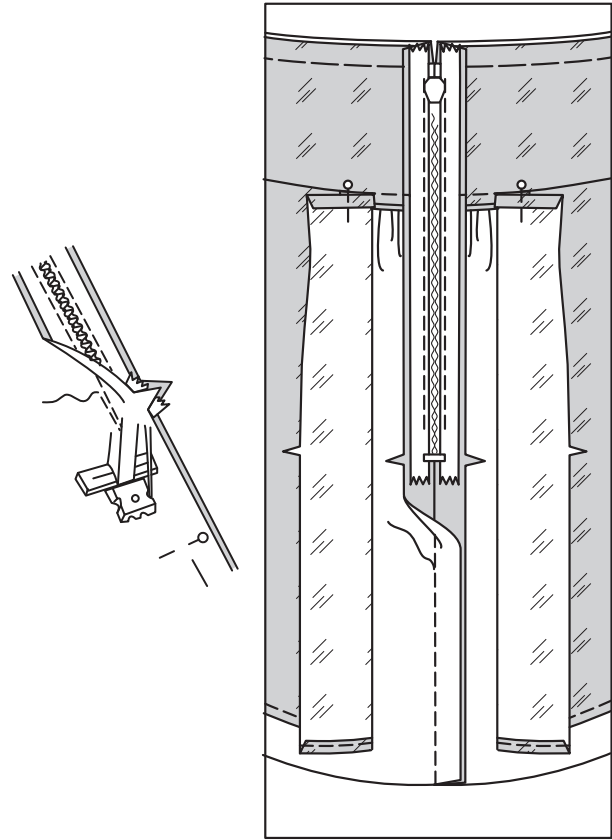
Ouvrez la fermeture et pressez le ruban à plat sur l'ENVERS, en déroulant les spirales. Ne les pressez pas. (Utilisez le fer réglé à basse température). Sur l'ENDROIT, épinglez le côté DROIT de la fermeture vers le bas sur le côté DROIT de l'ouverture de la fermeture. Ayez la spirale le long de la ligne de couture, le ruban sur la valeur de couture et l'arrêt supérieur à 2 cm au-dessous du bord supérieur, comme illustré. Bâissez à la main au centre du ruban. Placez le pied à fermeture en haut de la fermeture avec la rainure DROITE du pied par-dessus la spirale. Piquez sur le ruban jusqu'à l'encoche. Piquez au point arrière pour renforcer.



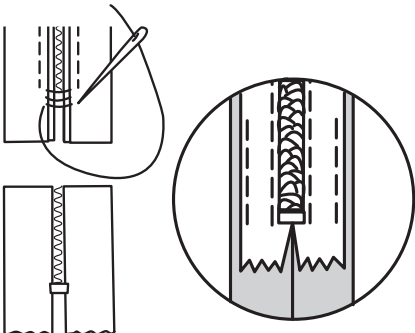
Épinglez de la même façon l'autre moitié de la fermeture sur le côté GAUCHE de l'ouverture de la fermeture. Assurez-vous que les bords supérieur et inférieur du vêtement soient au même niveau. Bâissez à la main au centre du ruban. Placez le pied à fermeture en haut de la fermeture avec la rainure GAUCHE par-dessus la spirale. Piquez sur le ruban jusqu'à l'encoche. Piquez au point arrière pour renforcer.



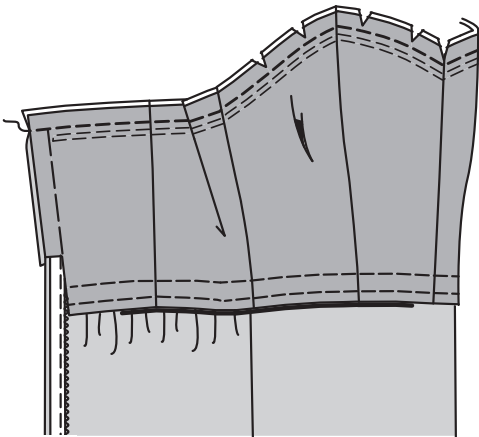
Fermez la fermeture et vérifiez qu'elle ne soit pas visible de l'ENDROIT. Tirez les extrémités libres du ruban de la fermeture à l'opposé de la valeur de couture. Épinglez la couture restante du milieu dos ensemble au-dessous de la fermeture. Placez le pied à fermeture vers la GAUCHE de sorte que l'aiguille descende à travers l'encoche extérieure du pied. Commencez à piquer à 6 mm au-dessus du point le plus bas et légèrement vers la GAUCHE. Piquez la couture sur environ 7.5 cm. Piquez le reste de la couture en utilisant un pied-de-biche régulier.



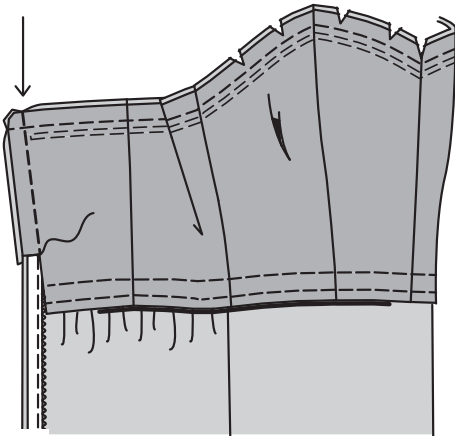
Si la fermeture est plus longue que l'ouverture, en utilisant du fil solide, cousez à la main quelques petits points à travers les spirales au bas de l'ouverture. Découpez l'extrémité inférieure du ruban à 1.5 cm des points à la main. Si vous préférez, dépliez chaque valeur de couture au bas de la fermeture et piquez le ruban sur celle-là.



Dépliez les bords de l'ouverture du milieu du dos de la robe, en déroulant les dents de la fermeture à l'opposé du bord de l'ouverture. ENDROIT CONTRE ENDROIT (le dessous de corsage à casiers), épinglez le DESSOUS DE CORSAGE sur la robe, en faisant coïncider les milieux et les coutures latérales. Piquez le bord supérieur. Recoupez la couture ; crantez les courbes et le milieu devant jusqu'au grand cercle.

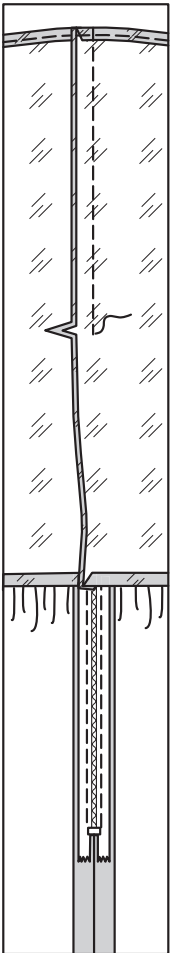
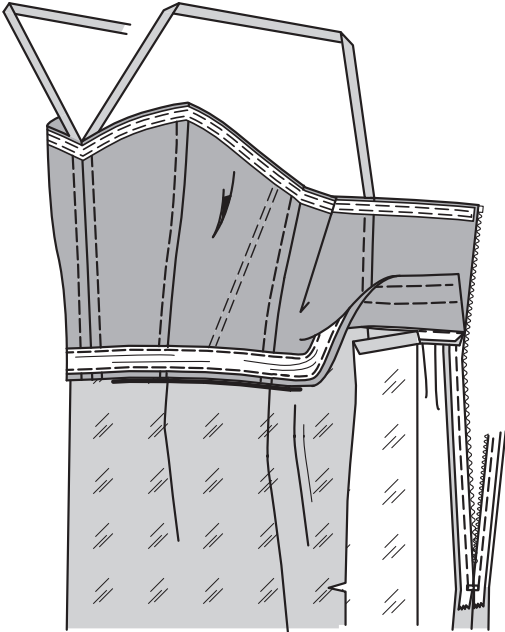


Épinglez les bords de l'ouverture du dos ensemble. En utilisant un pied à fermeture réglable, piquez à travers le dessous de corsage à 1.3 cm des bords du dos, en maintenant les dents de la fermeture libres. Biaisiez les coins. Ne recoupez pas les bords du milieu du dos.

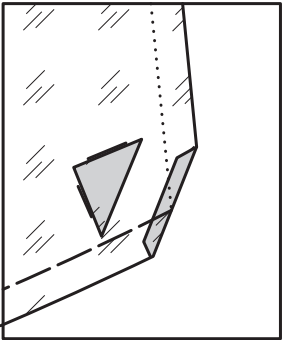


FINITION DE LA DOUBLURE

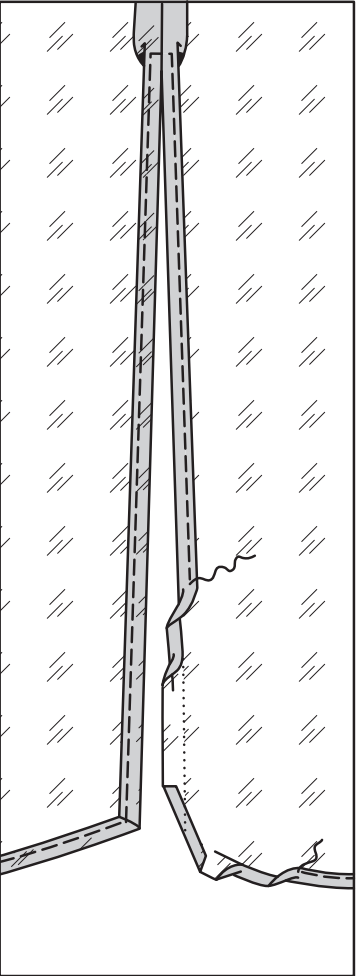
Retournez le dessous de corsage vers l'INTÉRIEUR. Dépliez la doublure. Sur l'ENVERS, épinglez les bords du milieu du dos de la doublure ensemble au-dessous de l'encoche et piquez.



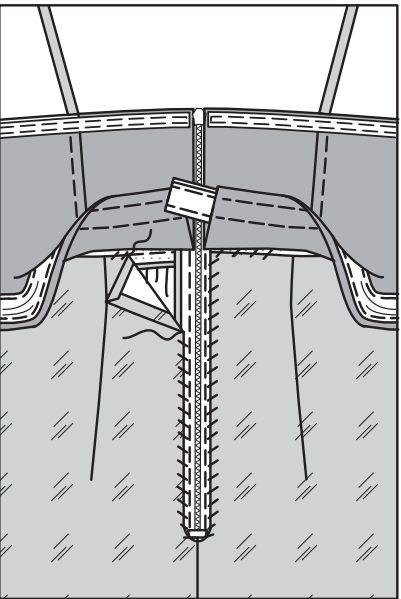
Dépliez les valeurs de couture de la fente. Bâissez à la machine à 1.5 cm du bord inférieur de la doublure. Rentez la valeur de couture d'ourlet en diagonale là où la ligne de pli rejoint la ligne de bâti. Recoupez à 6 mm.



Relevez l'ourlet au fer le long du bâti et la fente le long du pli. Pour former un ourlet étroit, rentrez le bord non fini pour rejoindre le bâti ou le pli. Pressez. Piquez l'ourlet en place près du bord intérieur pressé, en piquant à angle droit sur les coins de la fente et à 6 mm au-dessus de l'ouverture de la fente. Enlevez le bâti.

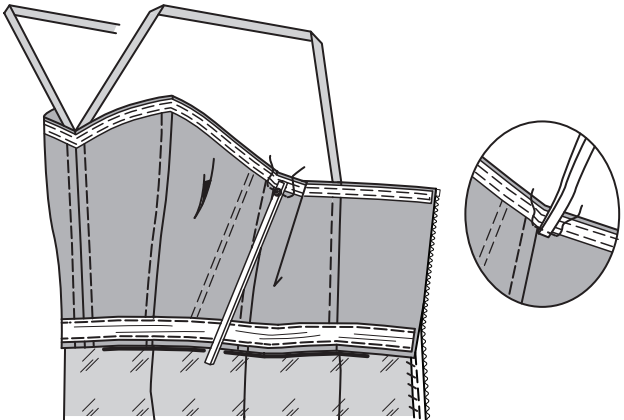


Déplacez le bord inférieur du dessous de corsage à l'opposé des bords du milieu du dos. Sur l'ENVERS, rentrez au fer les valeurs de couture libres supérieure et du dos de la doublure. Cousez en place par-dessus les coutures aux points coulés.

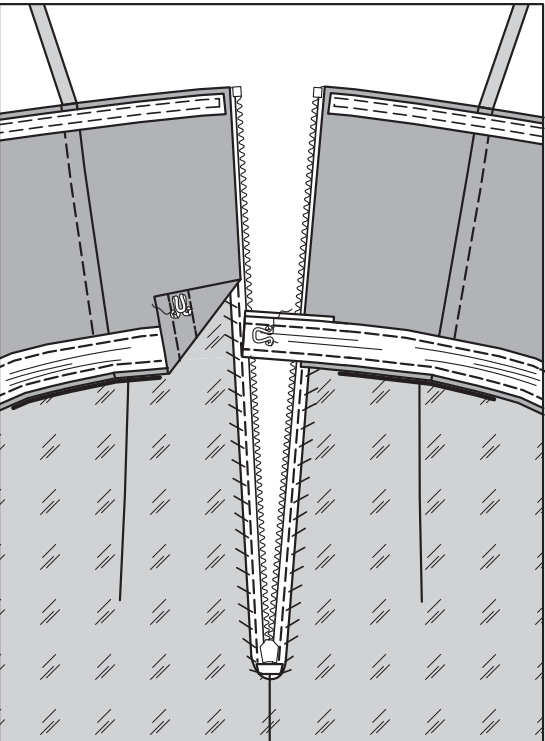


FINITION

Pour faire deux ganses d'accrochage, coupez un morceau de galon croisé de 6 mm de 43 cm de longueur. Pliez le ruban en deux, en amenant les extrémités l'une sur l'autre. Sur l'ENVERS, épinglez les extrémités sur le dessous de corsage sur la couture latérale, ayant les bords non finis à 2 cm du bord supérieur. Piquez à la main sur place à 6 mm des bords non finis. Relevez la ganse (par-dessus les extrémités) et piquez à la main sur place à 6 mm de la pliure.



Sur l'ENVERS, cousez la bride sur le côté GAUCHE du prolongement d'élastique du dessous de corsage, centrée sur l'extrémité. Cousez l'agrafe sur le DESSOUS du dessous de corsage sur l'ENDROIT du vêtement sur l'extrémité et entre la piqûre de l'élastique.



Sur le DESSOUS des bords du dos DROIT et GAUCHE, cousez à la main une bride de soutien de 2.5 cm entre le dessous de corsage et le ruban de la fermeture, comme illustré.

