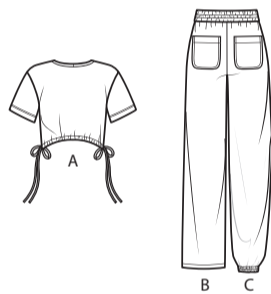
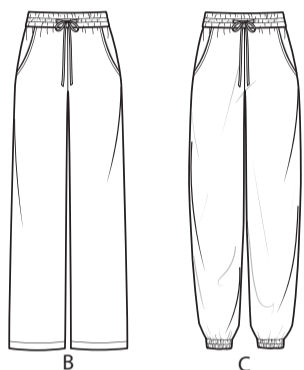
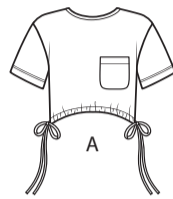
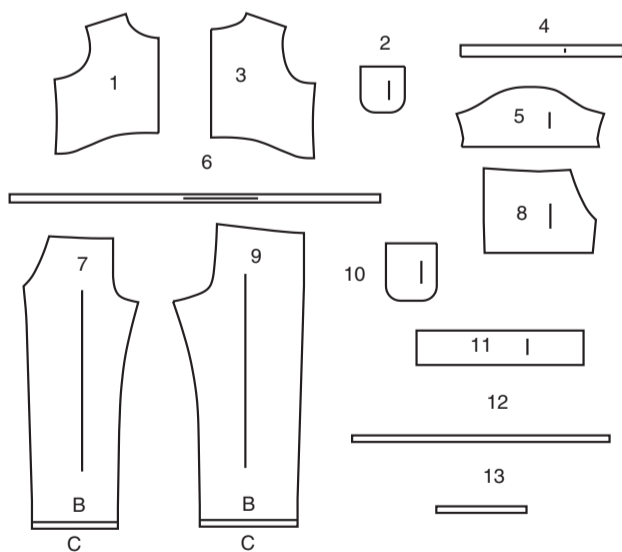




@brittanyjjones



13 PIÈCES DU PATRON



- 1 DEVANT - A
- 2 POCHE - A
- 3 DOS - A
- 4 PIED DE COL - A
- 5 MANCHE - A
- 6 ATTACHE - A
- 7 DEVANT - B, C
- 8 CÔTÉ DEVANT ET POCHE - B, C
- 9 DOS - B, C
- 10 POCHE DOS - B, C
- 11 COULISSE - B, C
- 12 GUIDE POUR ÉLASTIQUE DE LA TAILLE - B, C
- 13 GUIDE POUR ÉLASTIQUE DE LA JAMBE - C

MARQUES DU PATRON

- FLÈCHE DU DROIT-FIL:** Posez sur le droit-fil du tissu parallèle à la lisière ou à la pliure.
- LIGNE DE PLIURE:** Placez la ligne sur la pliure du tissu.
- MARQUE DE BOUTONNIÈRE:** Indique la longueur exacte et l'emplacement des boutons.
- MARQUE DE BOUTON:** Indique l'emplacement du bouton.
- ENCOCHES ET SYMBOLES:** Pour faire coïncider les coutures et les détails d'assemblage.
- Indique la Ligne de Poitrine, Ligne de Taille, les Hanches et/ou le Tour de Bras. Les Mesures font référence à la circonférence du Vêtement Fini (Mesures du corps + Aisance du port + Aisance du design). Ajustez le patron si nécessaire. La mesure ne comprend pas les plis, les pinces et les valeurs de couture.
- VALEUR DE COUTURE COMPRISE:** 1.5cm, sauf différemment indiqué, mais pas imprimé sur le patron.

ADAPTER SI NÉCESSAIRE

- Allongez ou raccourcissez aux lignes d'ajustement (=) ou où il est indiqué sur le patron. S'il faut ajouter une longueur considérable, vous pouvez acheter du tissu supplémentaire.
- POUR RACCOURCIR:** Pliez le long de la ligne d'ajustement. Faire une pliure la moitié de la quantité nécessaire. Adhère en place.
- POUR ALLONGER:** Coupez entre les lignes d'ajustement. Étendez la quantité nécessaire, en tenant les bords parallèles. Adhère sur le papier.
- Lorsque les lignes de Modification ne se trouvent pas sur le patron, allongez ou raccourcissez au bord inférieure.

COUPER ET MARQUER

- RÉTRÉCISSEZ LE TISSU** qui n'est pas étiqueté prérétréci. Repassez.
- ENTOUREZ LE PLAN DE COUPE** pour le Modèle, la Taille, la Largeur du Tissu.
- Utilisez les plans de coupe **AVEC SENS** pour les tissus à motif ayant un sens, poil ou surfaces nuancées. Puisque la plupart de tissus de tricot ont la surface nuancée, on utilise un plan de coupe avec sens.
- Pour les **ÉPAISSEURS DOUBLES (AVEC PLIURE)**, pliez le tissu droit contre droit.
- \* **ÉPAISSEURS DOUBLES (SANS PLIURE)** - Pour les tissus avec sens, pliez le tissu transversalement, droit contre droit. Marquez comme illustré. Coupez le long de la pliure transversale du tissu (A). Retournez l'épaisseur supérieure sur 180° pour que les flèches aillent dans la même direction et posez-la sur l'épaisseur inférieure, droit contre droit (B).
- Pour une **ÉPAISSEUR SIMPLE** - Posez le tissu, droit vers le haut. (Pour les Tissus à Fourrure, placez le poil vers le bas).
- ★ Coupez d'abord les autres pièces, en laissant assez de tissu pour couper cette pièce. Ouvrez le tissu. Pour les pièces "Coupez 1", coupez la pièce une fois sur une épaisseur simple avec la pièce vers le haut sur l'endroit du tissu.
- La pièce du patron peut avoir des lignes de coupe pour plusieurs tailles. Choisissez la ligne de coupe correcte ou les pièces de patron pour votre taille.
- Avant de **COUPER**, placez toutes les pièces sur le tissu selon le plan de coupe. Épinglez. (Les plans montrent l'emplacement approximatif des pièces de patron, lequel peut varier selon la taille du patron). Coupez **EXACTEMENT**, en maintenant les encoches vers l'extérieur.
- Avant d'enlever le patron, **REPORTEZ LES MARQUES** et les lignes d'assemblage sur l'Envers du Tissu, en utilisant la méthode à Épingles et à Craie ou le Papier à Calquer et la Roulette de Couturière. Les marques nécessaires sur l'endroit du tissu doivent être faites au fil.
- NOTE:** Les parties encadrées avec des pointillées (a! b! c!) dans les plans représentent les pièces coupées selon les mesures données.

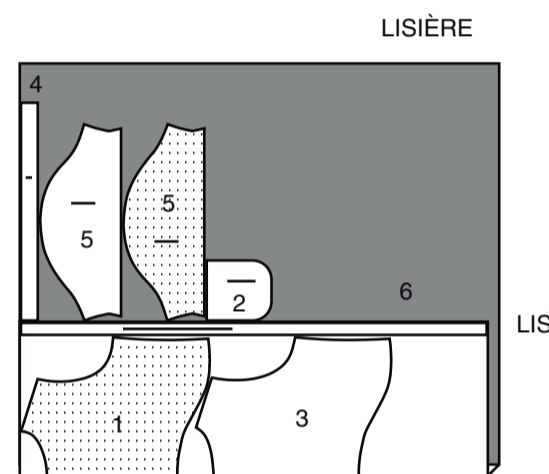
PLANS DE COUPE

ENDROIT DU PATRON	ENVERS DU PATRON	ENDROIT DU TISSU	ENVERS DU TISSU

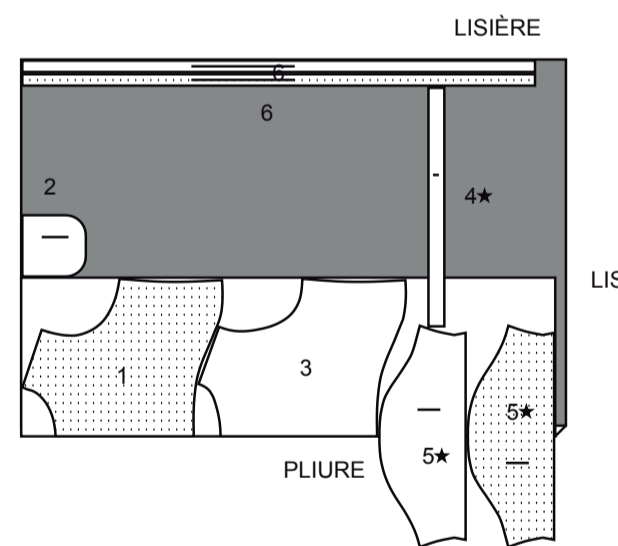
HAUT A – POUR DES TRICOTS EXTENSIBLES SEULEMENT

UTILISEZ LES PIÈCES 1 2 3 4 5 6

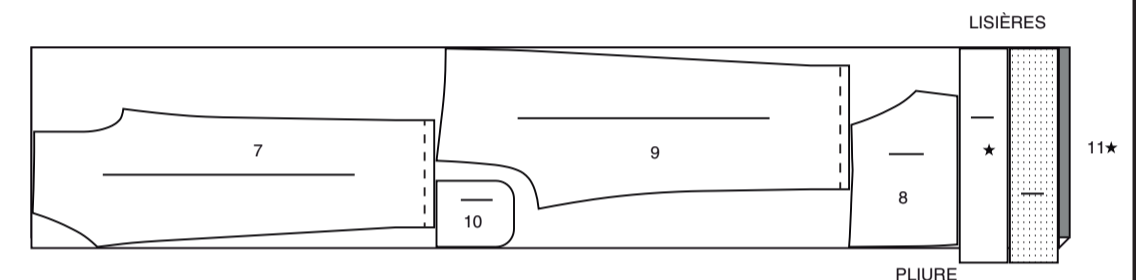
150 CM  
AVEC SENS  
TAILLES 10 12 14 16 18



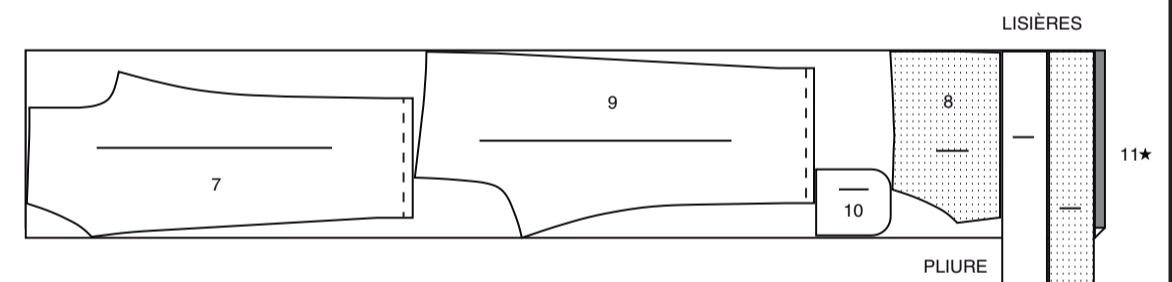
150 CM  
AVEC SENS  
TAILLES 20W 22W 24W 26W 28W



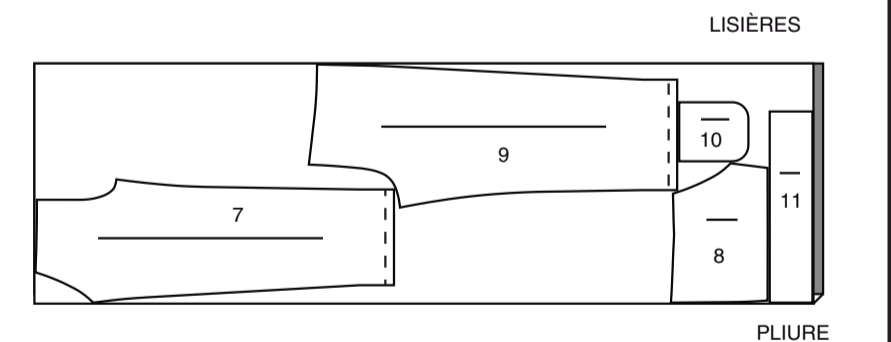
115 CM  
AVEC SENS  
TAILLES 16 18



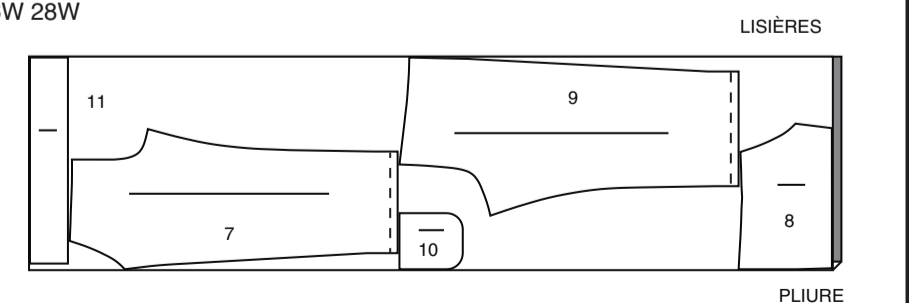
115 CM  
AVEC SENS  
TAILLES 20W 22W 24W 26W 28W



150 CM  
AVEC SENS  
TAILLES 10 12 14 16 18



150 CM  
AVEC SENS  
TAILLES 20W 22W 24W 26W 28W

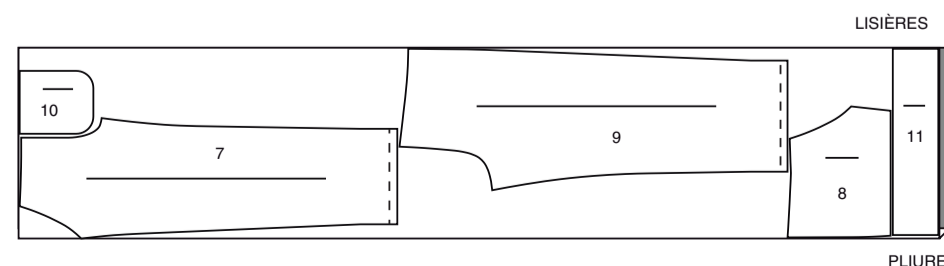


**B NOTE :** LA LIGNE POINTILLÉE INDIQUÉE SUR LES PIÈCES DU PATRON DANS LES PLANS DE COUPE, INDIQUE LA LIGNE DE COUPE POUR LE MODÈLE PLUS COURT.

PANTALON B, C

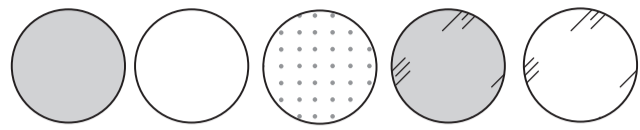
UTILISEZ LES PIÈCES 7 8 9 10 11

115 CM  
AVEC SENS  
TAILLES 10 12 14



## INFORMATION DE COUTURE

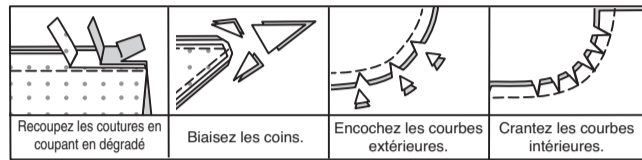
## LÉGENDE DES CROQUIS



ENDROIT DU TISSU	ENVERS DU TISSU	ENTOILAGE	ENDROIT DE LA DOUBLURE	ENVERS DE LA DOUBLURE
------------------	-----------------	-----------	------------------------	-----------------------

## VALEURS DE COUTURE

Utilisez des valeurs de couture de 1.5 cm sauf indiqué différemment.



## ÉPINGLER ET AJUSTER

Épinglez ou bâtissez les coutures, ENDROIT CONTRE ENDROIT, en faisant coïncider les encoches. Ajustez le vêtement avant de piquer les coutures principales.

## PRESSER

Pressez les valeurs de couture ensemble; puis ouvrez-les au fer sauf indiqué différemment. Crantez-les si nécessaire de sorte qu'elles restent à plat.

## GLOSSAIRE

Lire les Instructions générales de la page 1 avant de commencer.

Les termes de couture imprimés en **CARACTÈRES GRAS** dans les Instructions de couture sont expliqués ci-dessous.

**PIQUER LE BORD/PIQUER AU BORD** – Piquer près du bord fini ou de la couture.

**FINIR** - Piquer à 6 mm du bord non fini et finir avec une des méthodes suivantes : (1) couper aux ciseaux à denteler OU (2) surfiler OU (3) replier le long de la piqûre et piquer près de la pliure OU (4) Finir à la surjeteuse.  
**FACULTATIF POUR LES OURLETS** : appliquez de l'extrafort.

**POINTS COULÉS** - Glisser l'aiguille dans le bord plié et faire un point au-dessous dans le vêtement, ne prenant qu'un seul fil.

**SURPIQUER** – Sur l'endroit, en utilisant le pied presseur comme un guide, piquer à 6 mm du bord, de la couture ou de la piqûre précédente, ou piquer comme indiqué dans les Instructions de couture.

**SOUS-PIQUER** – Déplier la parementure ou au-dessous du vêtement ; piquer sur la valeur de couture près de la couture.



SCANNEZ LE CODE QR POUR ACCÉDER AU TUTORIEL ÉTAPE PAR ÉTAPE EN VIDÉO

@brittanyjones

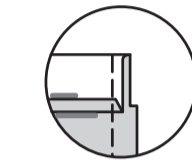
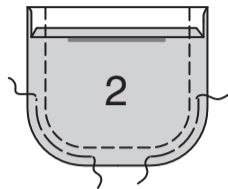
LES PIÈCES DU PATRON SERONT IDENTIFIÉES PAR DES NUMÉROS LA PREMIÈRE FOIS QU'ELLES SERONT UTILISÉES.

PIQUER LES COUTURES ENDROIT CONTRE ENDROIT, SAUF INDIQUÉ DIFFÉREMMENT.

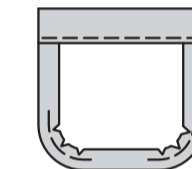
## HAUT A

## DEVANT ET DOS

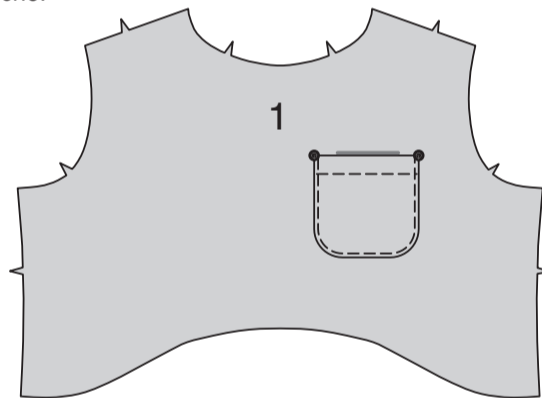
Rentrez au fer 6 mm sur le bord supérieur de la POCHE (2). Retournez le bord supérieur vers l'EXTÉRIEUR le long de la ligne de pliure, en formant la parementure. Piquez le long de la ligne de couture sur les bords non finis. Pour distribuer le bord arrondi de la poche, piquez 6 mm à l'INTÉRIEUR de la ligne de couture, à grands points. Recoupez la valeur de couture dans la zone de la parementure à 6 mm.



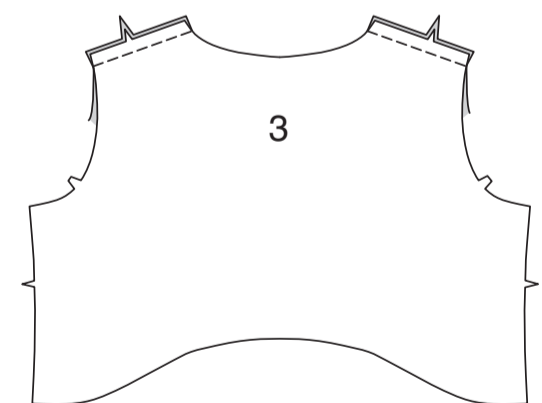
Retournez les coins à l'ENDROIT, en retournant la parementure vers l'ENVERS ; pressez, en rentrant au fer les bords non finis le long de la piqûre. Tirez sur le faufil pour donner forme à la courbe. Pour supprimer le volume, coupez l'ampleur en faisant des encoches sur la valeur de couture le long des courbes aussi loin que le faufil. Piquez la parementure près du bord intérieur.



Sur l'ENDROIT, épinglez la poche sur le côté GAUCHE du DEVANT (1), en faisant coïncider les grands cercles. **PIQUEZ LE BORD** sur les bords du côté et inférieur de la poche.

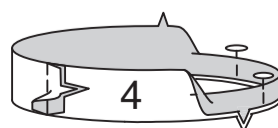


ENDROIT CONTRE ENDROIT, piquez le devant et le DOS (3) sur les coutures d'épaule.

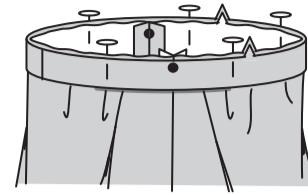


## PIED DE COL

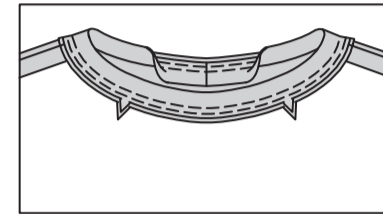
ENDROIT CONTRE ENDROIT, piquez la couture du milieu dos du PIED DE COL (4). Pliez le pied de col en deux dans le sens de la longueur, ENVERS CONTRE ENVERS ; pressez. Épinglez.



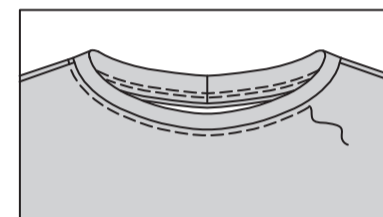
Sur l'ENDROIT, épinglez le pied de col sur le bord de l'encolure, en faisant coïncider les milieux, en plaçant les petits cercles sur les coutures d'épaule et ayant les bords non finis au même niveau.



Piquez, en étendant le pied de col pour ajuster. Piquez de nouveau à 6 mm de la première piqûre à l'intérieur de la valeur de couture. Pressez la couture vers le vêtement, en pressant la bande vers l'extérieur.

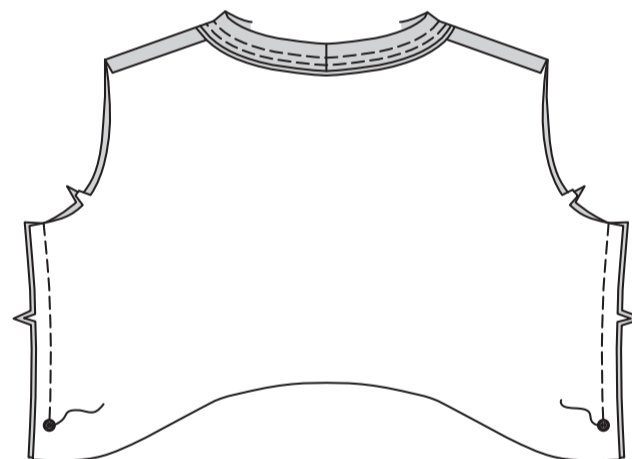


Sur l'ENDROIT, piquez au point droit ou zigzag le vêtement près de la couture d'encolure.

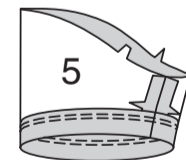


## MANCHES

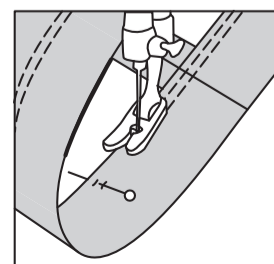
ENDROIT CONTRE ENDROIT, piquez le devant et le dos sur les coutures latérales, en arrêtant au grand cercle. Piquez au point arrière sur le grand cercle pour renforcer la couture.



ENDROIT CONTRE ENDROIT, piquez la couture de dessous de bras des pièces de la MANCHE (5). Relevez l'ourlet au fer. Piquez au point droit OU zigzag à 6 mm du bord non fini et à 6 mm au-dessous de la première piqûre.

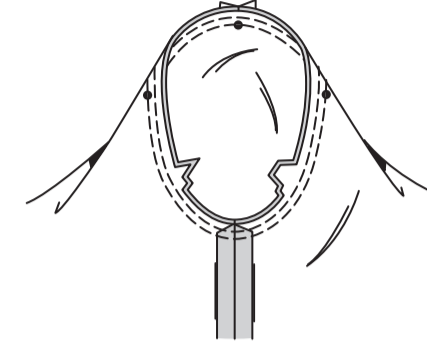


**NOTE** : Il est plus facile de piquer l'ourlet en cercle si vous maintenez l'ENDROIT de la manche vers la machine avec l'INTÉRIEUR vers vous et l'aiguille DANS le cercle, comme illustré.



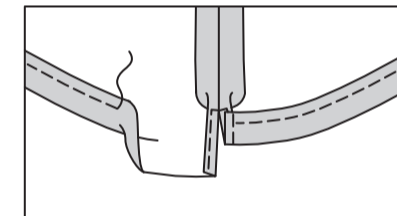
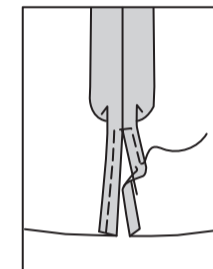
Retournez la manche à l'ENDROIT.

Tenez le vêtement à l'ENVERS avec l'emmanchure vers vous. ENDROIT CONTRE ENDROIT, épinglez la manche sur le bord de l'emmanchure, en faisant coïncider les coutures de dessous de bras, le encoches et les petits cercles. Faites coïncider le petit cercle du milieu sur la couture d'épaule. Pour distribuer l'ampleur uniformément, glissez le tissu le long des fils canette. Bâtissez. Piquez, puis piquez à 3 mm de la première piqûre. Recoupez la couture au-dessous des encoches près de la piqûre. Ne pressez que la valeur de couture vers la manche.



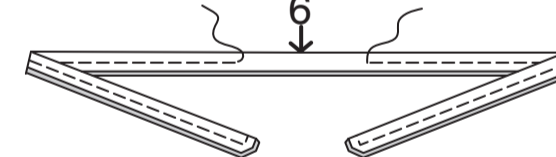
## FINITION

Rentrez au fer 1.5 cm sur les bords de l'ouverture du côté au-dessous des grands cercles. Rentrez au fer 6 mm sur le bord non fini ; piquez, en piquant à angle droit au-dessus de l'ouverture. Pressez 2.2 cm sur le bord inférieur du vêtement vers l'INTÉRIEUR, en formant la coulisse. **FINISSEZ** le bord non fini si vous préférez. Piquez à 6 mm du bord non fini de l'ourlet.



Réalisez deux attaches comme suit :

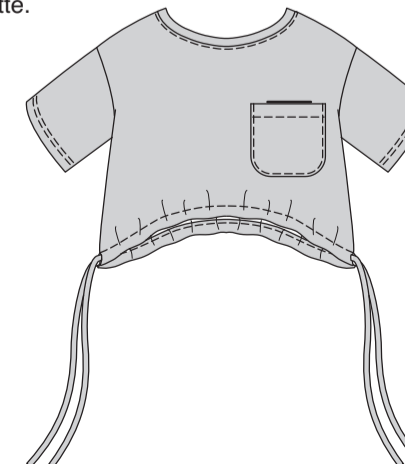
Pliez chaque pièce de l'ATTACHE (6) en deux dans le sens de la longueur, ENDROIT CONTRE ENDROIT. Piquez en couture de 1 cm, en laissant une ouverture pour retourner. Recoupez la couture et biaisiez les coins.



Retournez l'attache à l'ENDROIT ; pressez. Cousez ensemble les bords de l'ouverture aux **POINTS COULÉS**.



Insérez chaque attache dans une ouverture sur la coulisse devant et dos et vers l'extérieur de l'autre, ayant les extrémités au même niveau. Nouez les extrémités des attaches comme vous désirez. Tirez sur le cordon de coulisse à l'ampleur désirée, comme illustré sur le devant de la pochette.

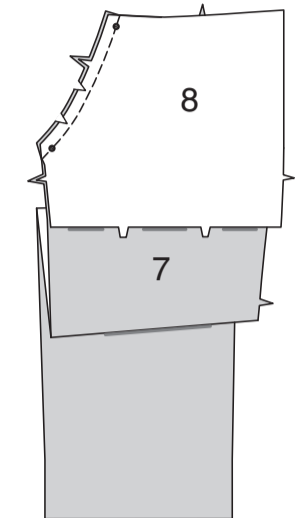


## PANTALON B, C

**NOTE** : Au-dessous de chaque sous-titre, les croquis montrent le modèle B, sauf indiqué différemment.

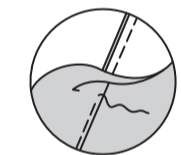
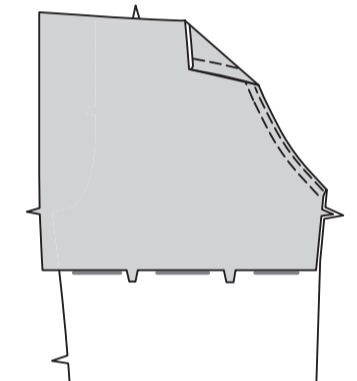
## DEVANT ET DOS

ENDROIT CONTRE ENDROIT et ayant les bords non finis au même niveau, épinglez le CÔTÉ DEVANT ET POCHE (8) sur le DEVANT (7), en faisant coïncider les petits cercles. Piquez le bord à simple encoche. Recoupez la couture. Crantez les courbes.

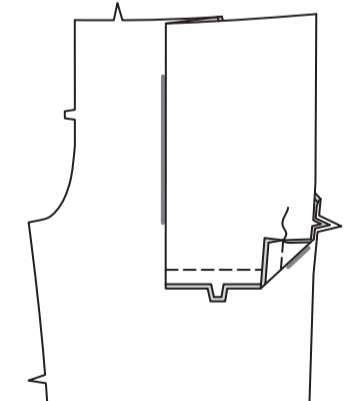


**SOUS-PIQUEZ** la poche.

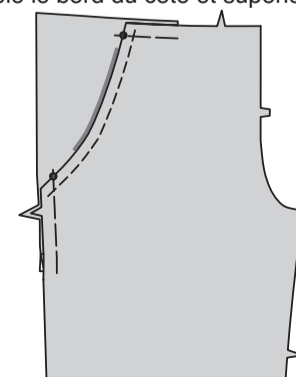
Retournez la poche vers l'INTÉRIEUR ; pressez. Sur l'ENDROIT, **SURPIQUEZ** le bord fini.



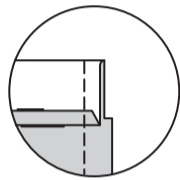
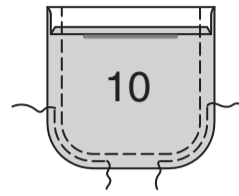
Sur l'ENVERS, ENDROIT CONTRE ENDROIT, pliez la poche sur la ligne de pliure, ayant les bords non finis au même niveau. Piquez le bord à double encoche, comme illustré.



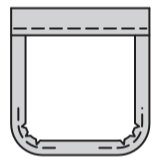
Sur l'ENDROIT, superposez le pantalon devant par-dessus la pièce de la poche et côté, en faisant coïncider les petits cercles et ayant les bords non finis au même niveau ; épinglez. Bâtissez ensemble le bord du côté et supérieur.



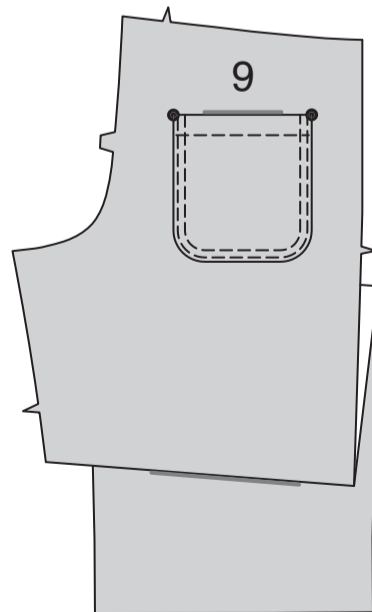
Rentrez au fer 6 mm sur le bord supérieur de la POCHE DOS (10).  
Retournez le bord supérieur vers l'EXTÉRIEUR le long de la ligne de pliure, en formant la parementure.  
Piquez le long de la ligne de couture sur les bords non finis.  
Pour distribuer le bord arrondi de la poche, piquez 6 mm à l'INTÉRIEUR de la ligne de couture, à grands points. Recoupez la valeur de couture sur la zone de la parementure à 6 mm.



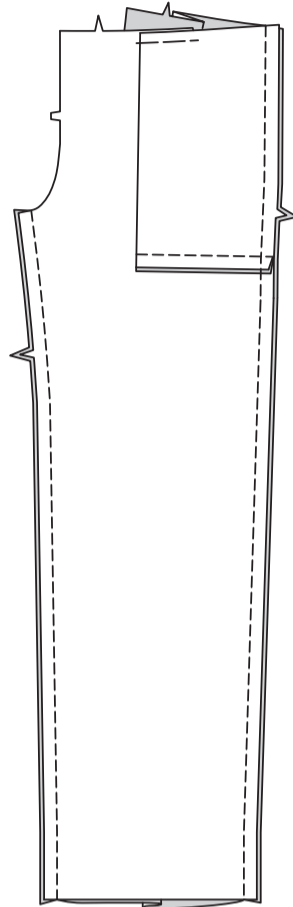
Retournez les coins à l'ENDROIT, en retournant la parementure vers l'ENVERS ; pressez, en rentrant au fer les bords non finis le long de la piqûre. Tirez sur le faufil pour donner forme à la courbe. Pour supprimer le volume, coupez l'ampleur en faisant des encoches sur la valeur de couture le long des courbes aussi loin que le faufil. Piquez la parementure près du bord intérieur.



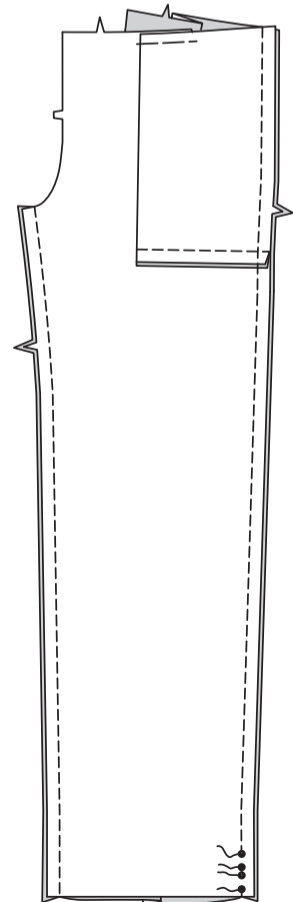
Sur l'ENDROIT, épinglez la poche sur chaque pièce du DOS (9), en faisant coïncider les grands cercles.  
**PIQUEZ LE BORD** et **SURPIQUEZ** le bord du côté et inférieur de la poche.



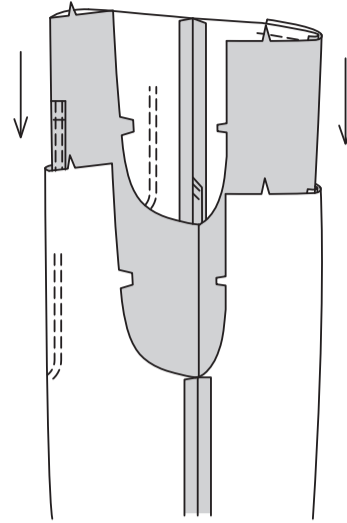
**MODÈLE B – ENDROIT CONTRE ENDROIT**, piquez la pièce du devant et dos sur les coutures du côté et intérieur de la jambe.



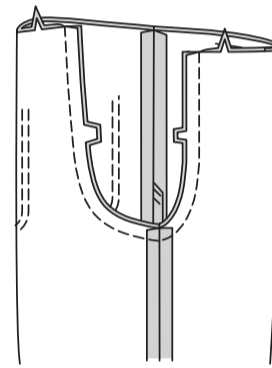
**MODÈLE C –** piquez les pièces du devant et dos sur les coutures intérieures de la jambe. Piquez les coutures latérales en laissant une ouverture entre les petits cercles.



**MODÈLES B, C – ENDROIT CONTRE ENDROIT**, enflez une jambe DANS l'autre.

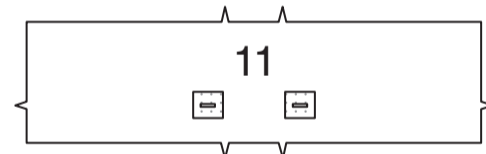


ENDROIT CONTRE ENDROIT, épinglez la couture du milieu, en faisant coïncider les coutures intérieures de la jambe et les encoches. Piquez. Pour renforcer la couture, piquez de nouveau par-dessus la première piqûre.

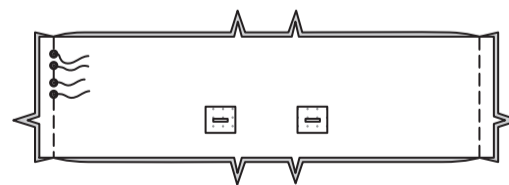


### COULISSE

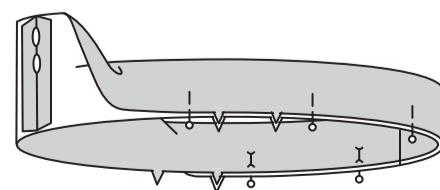
Posez un morceau d'entoilage thermocollant sur une pièce de la COULISSE (11) assez grand pour recouvrir chaque zone de la boutonnière, en suivant la notice d'utilisation. Sur l'ENDROIT, faites les boutonnières sur les marques de la coulisse. Celle-ci est la coulisse devant.



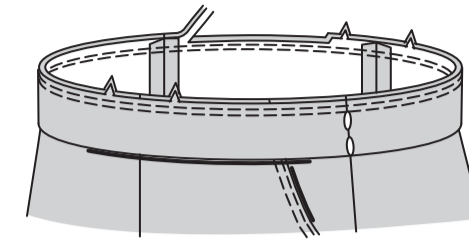
ENDROIT CONTRE ENDROIT, piquez les coutures latérales des pièces de la coulisse, en laissant une ouverture sur la couture latérale GAUCHE entre les petits cercles, comme illustré. Piquez au point arrière sur les petits cercles pour renforcer la couture.



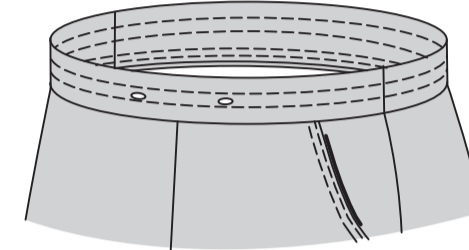
Ouvrez les coutures au fer. Pliez la coulisse en deux dans le sens de la longueur, ENVERS CONTRE ENVERS et ayant les bords non finis au même niveau. Épinglez.



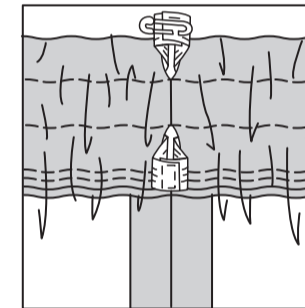
Le côté avec ouverture est le dessous de la coulisse. Avec le dessous de la coulisse vers vous, épinglez la coulisse sur le vêtement, en faisant coïncider les milieux et les coutures latérales. Piquez sur la ligne de couture. Piquez de nouveau à 6 mm de la première piqûre à l'intérieur de la valeur de couture. Recoupez près de la seconde piqûre.



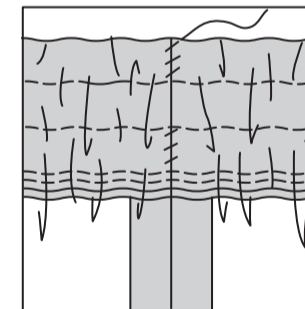
Pressez la couture vers le vêtement, en pressant la coulisse vers l'extérieur. Pour former trois coulisses séparées, piquez sur les lignes de piqûre, comme illustré.



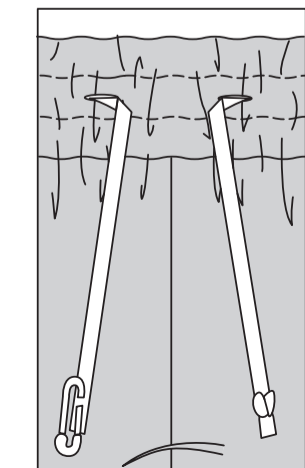
Coupez deux morceaux d'élastique de la longueur du GUIDE POUR ÉLASTIQUE DE LA TAILLE (12). Insérez l'élastique dans l'ouverture de chaque coulisse, en faisant passer l'élastique dans toutes les rangées à la même fois. Ceci élimine le problème de tirer le dernier morceau d'élastique à travers une coulisse déjà pliée. Superposez les bouts et fixez-les en utilisant des épingles de sûreté. Essayez le vêtement et ajustez. Piquez solidement les bouts de l'élastique ensemble.



Cousez les bords de l'ouverture de chaque coulisse ensemble aux **POINTS COULÉS**. Distribuez l'ampleur également. **ASTUCE** – pour vous assurer que l'élastique ne soit pas tordu au moment de porter le vêtement, piquez à travers toute l'épaisseur de la coulisse dans le sillon de chaque couture.

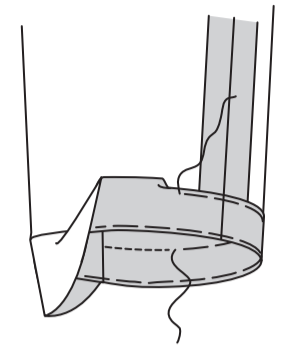


Coupez une pièce de galon croisé de 157 cm de longueur. Attachez une épingle de sûreté sur une extrémité du galon croisé. Insérez l'épingle et le galon croisé à travers une ouverture de la boutonnière dans la coulisse devant. Faites passer le cordon de coulisse à travers toute la coulisse et vers l'extérieur de l'autre boutonnière, ayant les extrémités au même niveau sur le devant. Nouez les extrémités du cordon de coulisse. Formez un nœud au moment de porter.

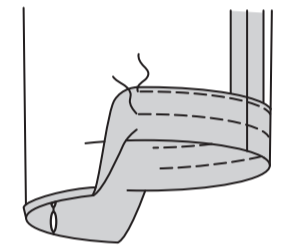


### FINITION

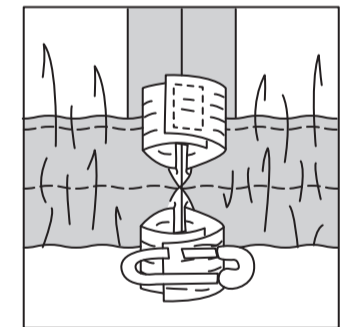
**MODÈLE B** – relevez un ourlet. Bâissez près de la pliure. Repliez 6 mm sur le bord non fini, en répartissant l'ampleur si nécessaire. Bâissez l'ourlet en place près du bord supérieur. Pressez. **SURPIQUEZ** l'ourlet le long du bâti supérieur, comme illustré.



**MODÈLE C** – rentrez au fer 6 mm sur le bord inférieur du pantalon. Pressez le bord inférieur vers l'INTÉRIEUR le long de la ligne de pliure pour la coulisse. Piquez près du bord pressé. Pour former deux coulisses séparées, piquez à 2.5 cm du bord inférieur, comme illustré.



Coupez quatre morceaux d'élastique de la longueur du GUIDE POUR ÉLASTIQUE DE LA JAMBE (13). Insérez l'élastique dans l'ouverture de chaque coulisse, en faisant passer l'élastique à travers toutes les rangées à la même fois. Ceci élimine le problème de tirer le dernier morceau d'élastique à travers une coulisse déjà pliée. Superposez les bouts et fixez-les en utilisant des épingles de sûreté. Essayez le vêtement et ajustez. Piquez solidement les bouts de l'élastique ensemble.



Cousez les bords de l'ouverture de chaque coulisse ensemble aux **POINTS COULÉS**. **ASTUCE** – pour vous assurer que l'élastique ne soit pas tordu au moment de porter le vêtement, piquez à travers toute l'épaisseur des coulisses dans le sillon de chaque couture.

