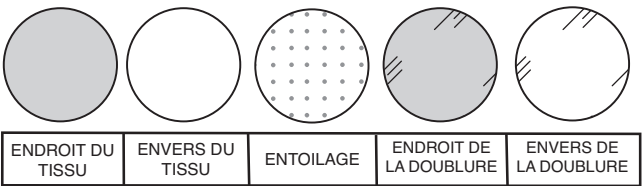




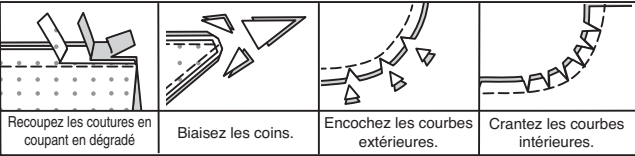
INFORMATION DE COUTURE

LÉGENDE DES CROQUIS



VALEURS DE COUTURE

Utilisez des valeurs de couture de 1.5 cm sauf indiqué différemment.



**ÉPINGLER ET AJUSTER**  
Épinglez ou bâtissez les coutures, ENDROIT CONTRE ENDROIT, en faisant coïncider les encoches. Ajustez le vêtement avant de piquer les coutures principales.

**PRESSER**  
Pressez les valeurs de couture ensemble; puis ouvrez-les au fer sauf indiqué différemment. Crantez-les si nécessaire de sorte qu'elles restent à plat.

GLOSSAIRE

GLOSSAIRE DE MÉTHODES DE COUTURE

Les méthodes de couture en **CARACTÈRES GRAS** au cours de l'assemblage sont expliquées ci-dessous :

**PINCE** - Pour faire la pince, ENDROIT CONTRE ENDROIT, pliez le tissu le long du centre de la pince, en superposant les lignes pointillées et les petits pois. Sur l'ENVERS, placez les épingles PERPENDICULAIRES aux lignes pointillées. Piquez la pince de la partie la plus large à la pointe.

**ASTUCE**- Pour empêcher la formation d'une « bulle » à la pointe, faites les derniers points exactement sur la pliure et laissez les bouts du fil assez longs pour les nouer. NE piquez PAS au point arrière à la pointe.

Pressez la pince plate le long de la piqûre pour « intégrer » les points ; puis pressez la pince comme indiqué dans les Instructions de couture.

**PIQÛRE DE SOUTIEN** – Piquez à 1.3 cm du bord coupé dans le sens des flèches. Cette piqûre reste de façon permanente et aide à empêcher que les bords arrondis se déforment. (Montrée seulement dans le premier croquis).

**PIQUER DANS LE SILLON** - Sur l'ENDROIT du vêtement, piquer dans le sillon formé par la couture. S'assurer de prendre toutes les épaisseurs de dessous dans la piqûre.

**SOUS-PIQUER** – Presser la parementure et la couture à l'opposé du vêtement, en piquant à travers la parementure et les valeurs de couture aussi près possible de la couture.



@happilydressedr

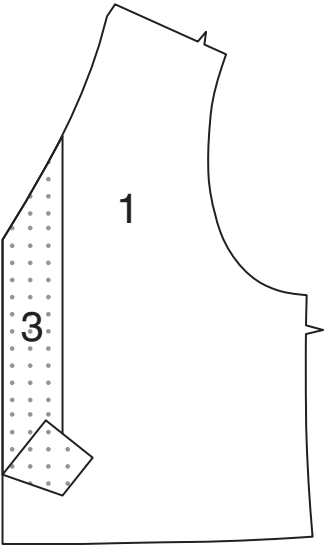
LES PIÈCES DU PATRON SERONT IDENTIFIÉES PAR DES NUMÉROS LA PREMIÈRE FOIS QU'ELLES SERONT UTILISÉES.

PIQUER LES COUTURES DE 1.5 CM ENDROIT CONTRE ENDROIT, SAUF INDIQUÉ DIFFÉREMMENT.

GILET A

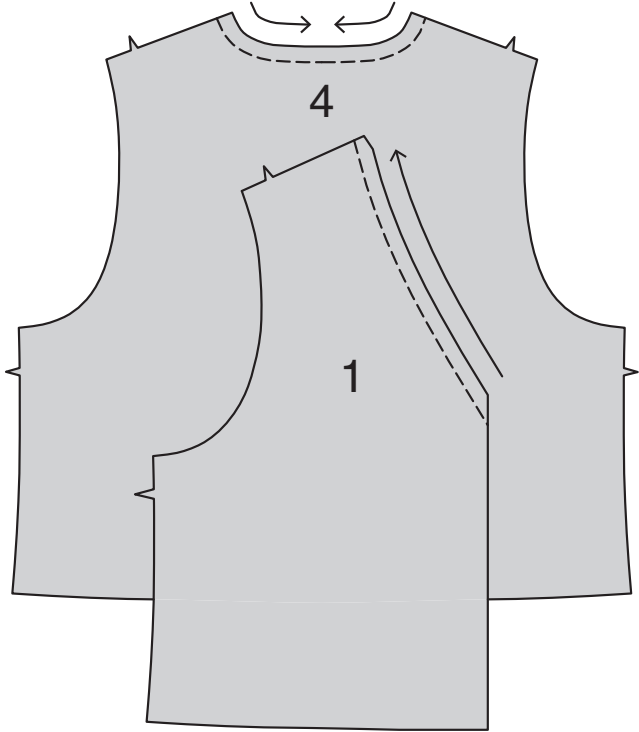
ENTOILAGE

Épinglez l'ENTOILAGE DEVANT (3) sur l'ENVERS du DEVANT (1). Faites adhérer en place en suivant la notice d'utilisation.

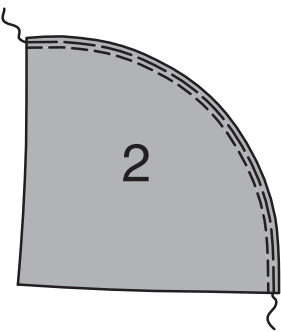


GILET

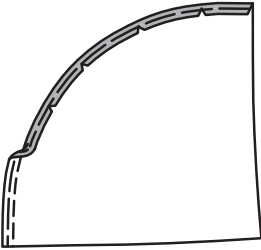
Faites une **PIQÛRE DE SOUTIEN** sur le bord de l'encolure du DEVANT (1) et du DOS (4).



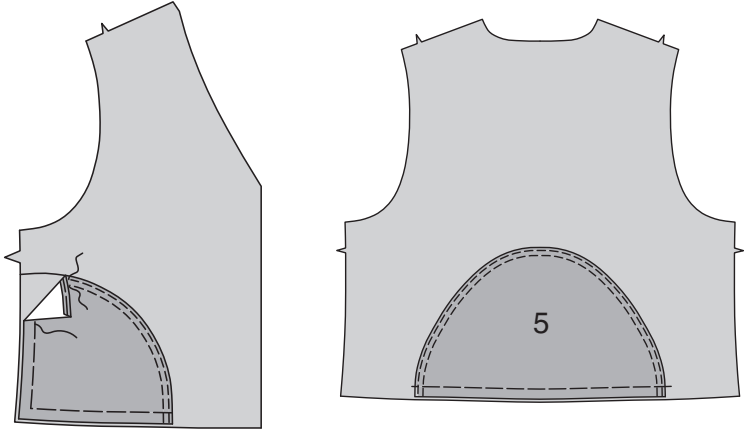
Sur l'ENDROIT, piquez le long de la ligne de couture de 1 cm sur le bord arrondi de la PIÈCE DU DEVANT (2). Pour soutenir le bord arrondi de la pièce, piquez 6 mm à l'INTÉRIEUR de la ligne de couture, à grands points.



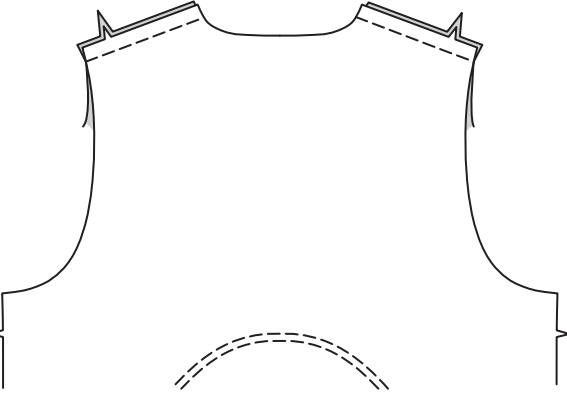
Rentrez au fer les bords non finis le long de la piqûre, en tirant sur le faufil pour donner forme à la courbe. Pour supprimer le volume, coupez l'ampleur en faisant des encoches sur la valeur de couture aussi loin que le faufil.



Sur l'ENDROIT, épinglez la pièce sur le devant en plaçant le bord pressé sur la ligne d'emplacement. Piquez près du bord intérieur pressé et de nouveau à 6 mm de la première piqûre. Bâtissez ensemble les bords non finis. Préparez et piquez de la même façon la PIÈCE DU DOS (5) sur le dos.

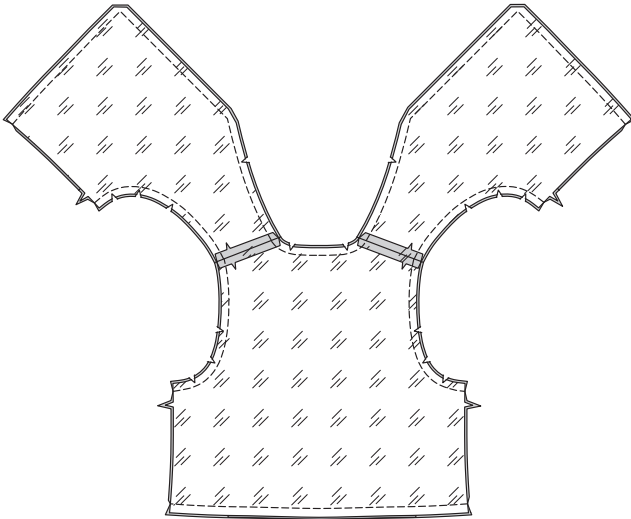


ENDROIT CONTRE ENDROIT et ayant les bords non finis au même niveau, épinglez le devant et le dos sur les bords de l'épaule. Piquez.

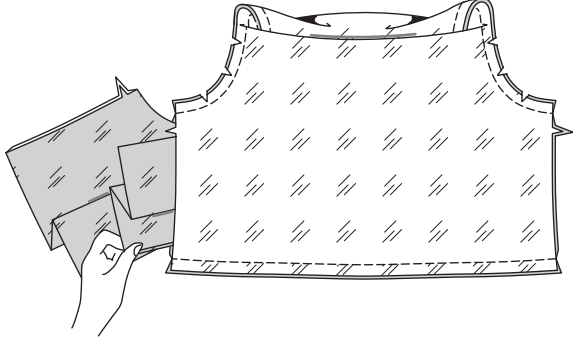


DOUBLURE

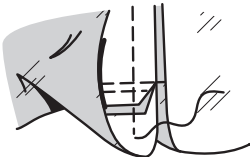
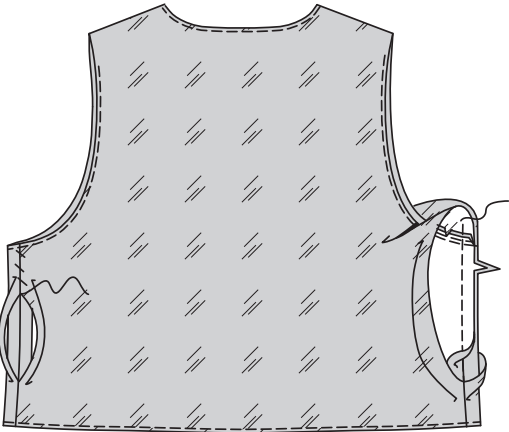
Piquez les coutures d'épaule de la doublure. ENDROIT CONTRE ENDROIT, épinglez la doublure sur le gilet, en faisant coïncider les milieux et les coutures d'épaule et ayant les bords non finis au même niveau. Piquez la doublure sur le gilet, en laissant les bords du côté ouverts pour retourner. Recoupez la couture ; crantez les courbes.



Retournez le gilet à l'ENDROIT en tirant sur chaque devant à travers l'épaule et vers l'extérieur des ouvertures du côté dos, comme illustré ; pressez.

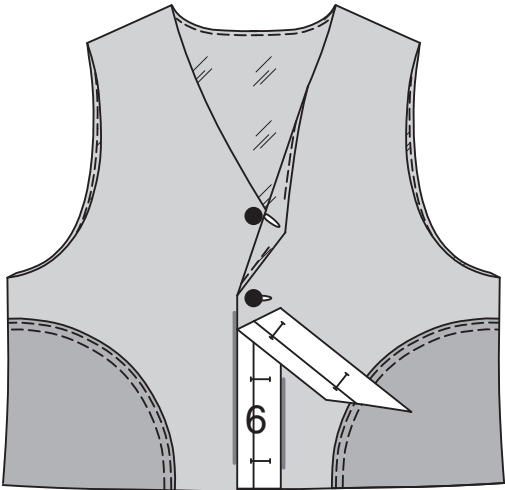


**SOUS-PIQUEZ** la doublure aussi loin que possible. ENDROIT CONTRE ENDROIT et ayant les bords non finis au même niveau, épinglez le gilet et la doublure sur les côtés, en faisant coïncider les coutures d'emmanchure et les coutures inférieures. Pour piquer, commencez sur la doublure à 2.5 cm au-dessus de la couture d'emmanchure ; piquez la couture du gilet et l'extrémité de la doublure à 2.5 cm au-dessous du bord inférieur de la couture. Ouvrez la couture au fer. Repliez les valeurs de couture des bords restants de la doublure et cousez ensemble aux points coulés.



FINITION

Pour marquer les boutons sur le devant GAUCHE, placez le GUIDE POUR BOUTONNIÈRES (6) le long du bord fini du gilet, en faisant coïncider les milieux, comme illustré. Reportez les marques de la boutonnière sur le gilet. Faites les boutonnières sur les marques. Superposez le devant GAUCHE par-dessus le devant DROIT, en faisant coïncider les milieux. Cousez les boutons sous les boutonnières.

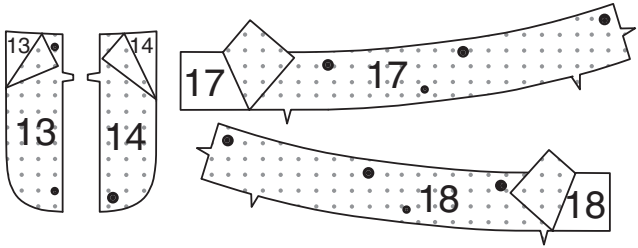


PANTALON B

NOTE : Le pantalon est dessiné pour être porté à 2.5 cm au-dessous de la taille.

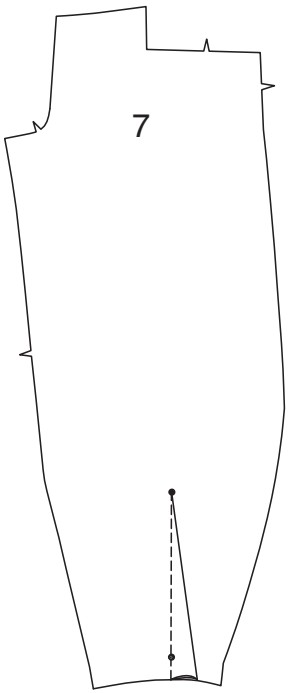
ENTOILAGE

Épinglez l'entoilage sur la BRAGUETTE DROITE (13), la PAREMENTURE DE BRAGUETTE GAUCHE (14), la PAREMENTURE DEVANT DROIT (17) et la CEINTURE DEVANT GAUCHE (18). Faites adhérer en place en suivant la notice d'utilisation.

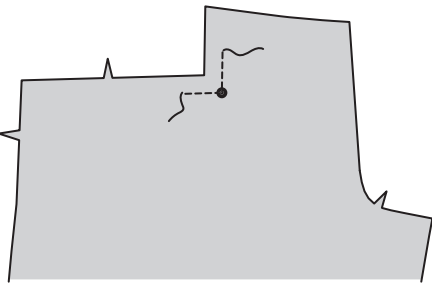


DEVANT

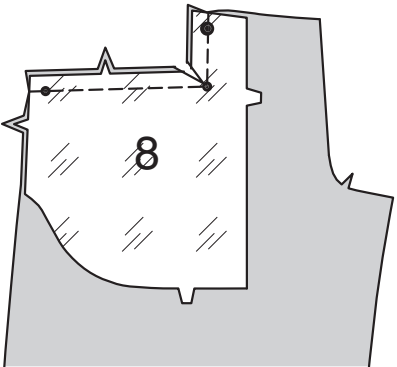
Faites la **PINCE** sur le bord inférieur du DEVANT (7), puis pressez-la à l'opposé du milieu.



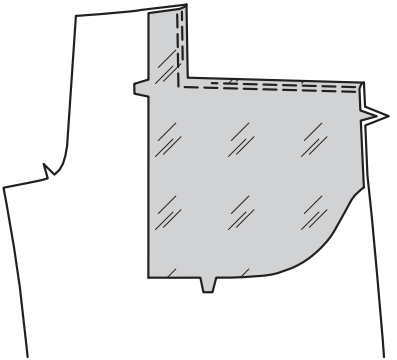
Pour renforcer le devant sur le coin intérieur, piquez sur la ligne de piqûre, en pivotant avec l'aiguille piquée dans le tissu sur le petit cercle, à grands points.



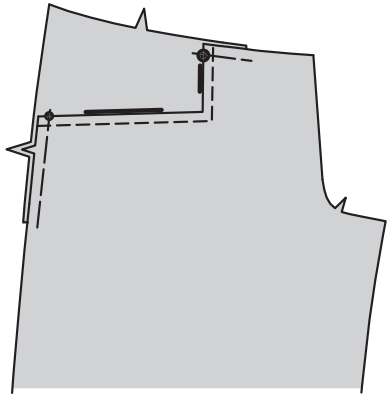
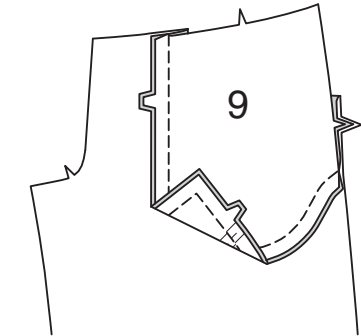
ENDROIT CONTRE ENDROIT et ayant les bords non finis au même niveau, épinglez la PAREMENTURE DE POCHE (8) sur le devant, en faisant coïncider les petits cercles, les grands cercles et les encoches. Piquez le long du bord supérieur et du côté devant. Crantez le coin intérieur sur le petit cercle, en veillant à ne pas cranter à travers la piqûre.



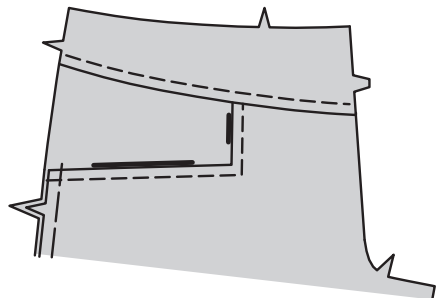
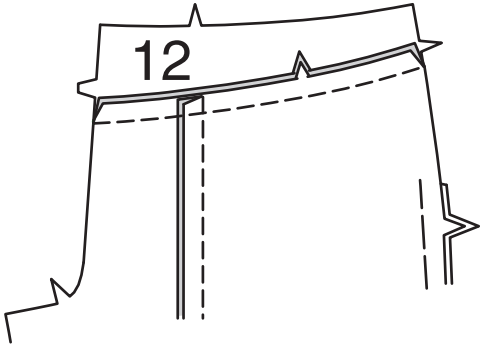
**SOUS-PIQUEZ** la parementure de poche. Retournez la parementure vers l'INTÉRIEUR ; pressez. Sur l'ENDROIT, surpiquez à 6 mm du bord fini.



ENDROIT CONTRE ENDROIT et ayant les bords non finis au même niveau, épinglez le CÔTÉ DEVANT ET POCHE (9) sur la parementure de poche, en faisant coïncider les petits cercles, les grands cercles et les encoches. Piquez les bords à double encoche de la parementure de poche sur la poche. Bâissez le bord supérieur et du côté de la poche sur le devant.

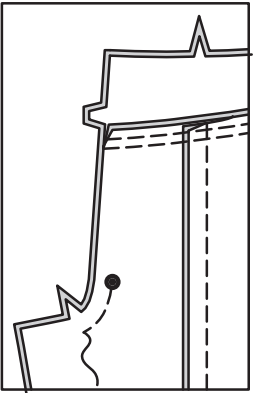


ENDROIT CONTRE ENDROIT et ayant les bords non finis au même niveau, épinglez l'EMPIÈCEMENT DEVANT (12) sur le bord supérieur du devant et du côté devant et poche, en faisant coïncider les milieux et les encoches. Piquez. Pressez la couture vers l'empiècement. Sur l'ENDROIT, surpiquez l'empiècement à 6 mm de la couture.

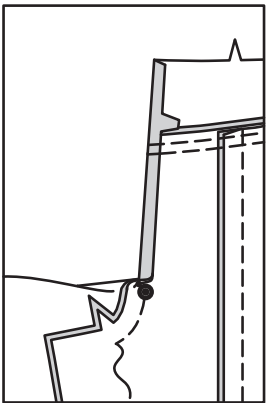


FERMETURE À GLISSIÈRE ET OUVERTURE DE BRAGUETTE

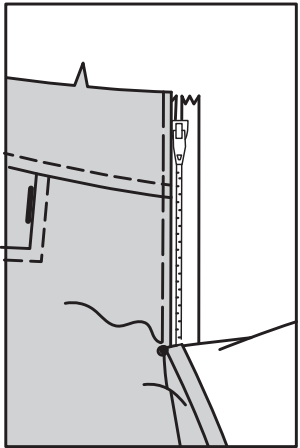
Piquez les pièces du devant ensemble au niveau du milieu devant entre le grand cercle et l'encoche.



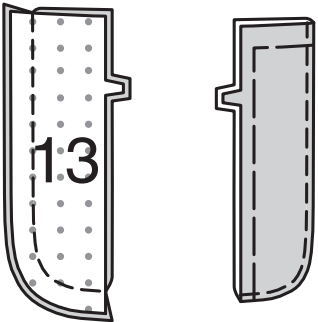
Repliez le bord de l'ouverture du devant DROIT le long de la ligne de pliure ; pressez.



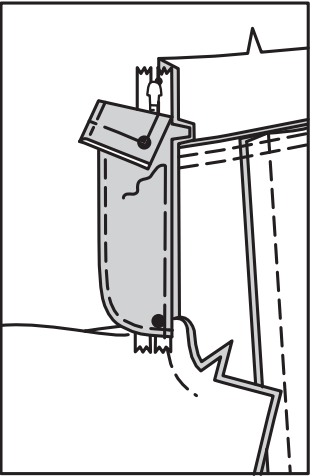
Placez la fermeture fermée (vers le haut) sous le bord de l'ouverture du devant DROIT, ayant le bord pressé près des dents de la fermeture et l'arrêt de fermeture sur le petit cercle. En utilisant un pied à fermeture, bâissez près du bord pressé.



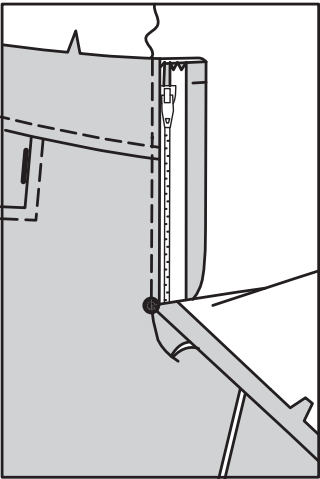
ENDROIT CONTRE ENDROIT, épinglez la pièce de la BRAGUETTE DROITE (13) ayant les bords non finis au même niveau. Piquez le long bord sans encoche. Recoupez la couture. **SOUS-PIQUEZ** la braguette droite. Retournez. Pressez. Bâissez les bords non finis.



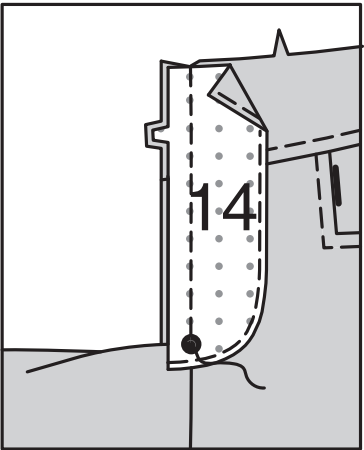
Sur l'ENVERS, épinglez la braguette droite sur le bord de l'ouverture du devant DROIT (par-dessus la fermeture), en faisant coïncider les encoches et les petits cercles et ayant les bords non finis au même niveau. Bâissez le long du bâti précédent pour la fermeture.



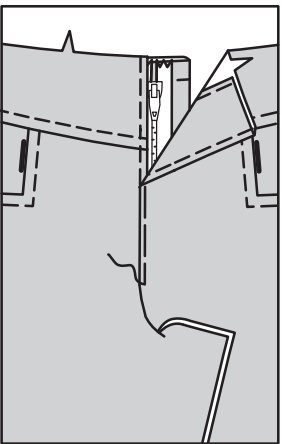
Sur l'endroit, en utilisant un pied à fermeture, piquez près du bord pressé du devant à travers toute l'épaisseur.



Finissez le bord extérieur de la PAREMENTURE DE BRAGUETTE GAUCHE (14) au point droit, zigzag ou au point de surjet. Épinglez la parementure de braguette sur le bord de l'ouverture du devant GAUCHE, en faisant coïncider les encoches et les grands cercles. Piquez, en arrêtant au grand cercle. Recoupez la couture. **SOUS-PIQUEZ** la parementure de braguette. Retournez la parementure vers l'INTÉRIEUR ; pressez.

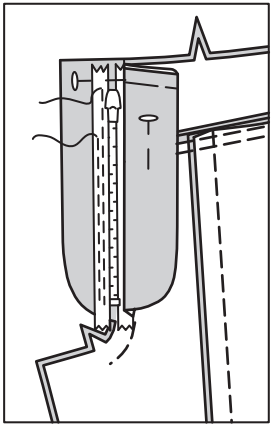


Superposez le devant GAUCHE au DROIT, en faisant coïncider les milieux. Bâissez près du bord à travers toute l'épaisseur.

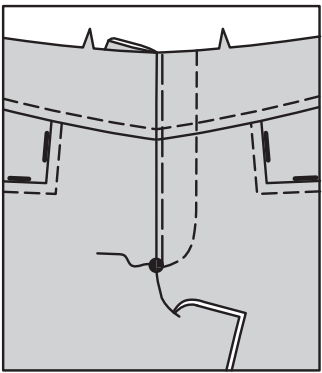




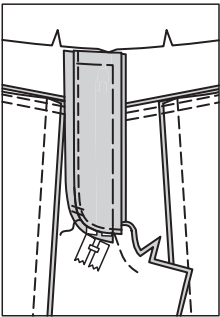
Épinglez la braguette droite à l'opposé. Dépliez la parementure de braguette. Épinglez le ruban de la fermeture restant sur la parementure de braguette, en maintenant le devant GAUCHE libre. En utilisant un pied à fermeture, piquez en place près des dents de la fermeture et au centre du ruban de la fermeture.



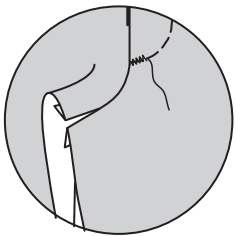
Rabattez la parementure. Sur l'ENDROIT, piquez le devant GAUCHE sur la ligne de piqûre, en maintenant la braguette droite libre.



Retournez la braguette droite en place. Sur l'ENVERS, fixez à la main la braguette et la parementure ensemble sur le bord inférieur, comme illustré. Recoupez l'excédent de ruban de la fermeture au même niveau que le bord inférieur de la braguette, si nécessaire.

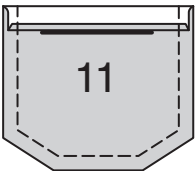


Sur l'ENDROIT, piquez une barrette de renfort sur l'extrémité inférieure de la braguette à travers toute l'épaisseur.

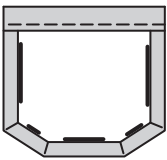


DOS

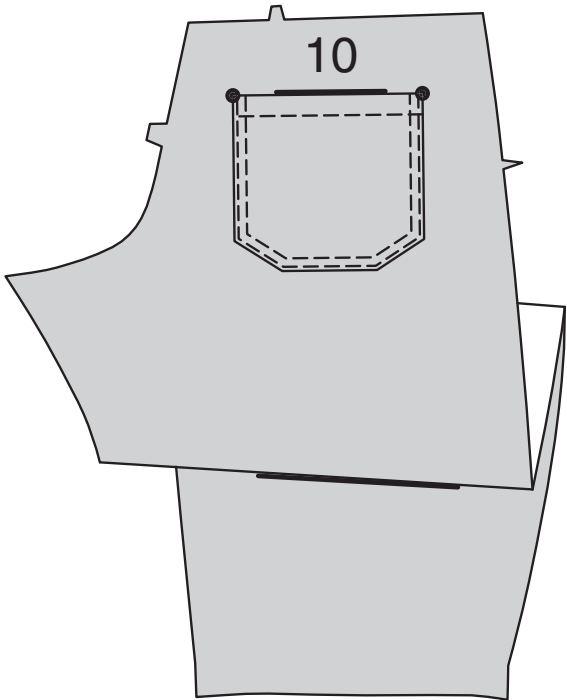
Rentrez au fer 6 mm sur le bord supérieur de la POCHE DOS (11). Retournez le bord supérieur vers l'EXTÉRIEUR le long de la ligne de pliure, en formant la parementure. Piquez le long de la ligne de couture sur les bords non finis. Recoupez la valeur de couture dans la zone de la parementure à 6 mm.



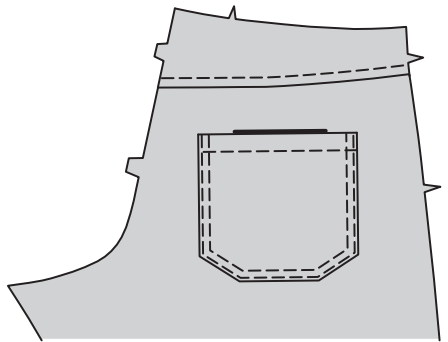
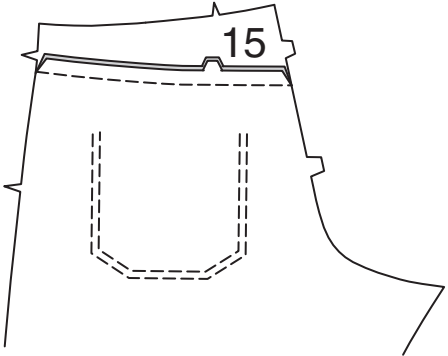
Retournez les coins à l'ENDROIT, en retournant la parementure vers l'ENVERS ; pressez, en rentrant au fer les bords non finis le long de la piqûre, en pliant l'ampleur sur les coins. Piquez la parementure près du bord intérieur.



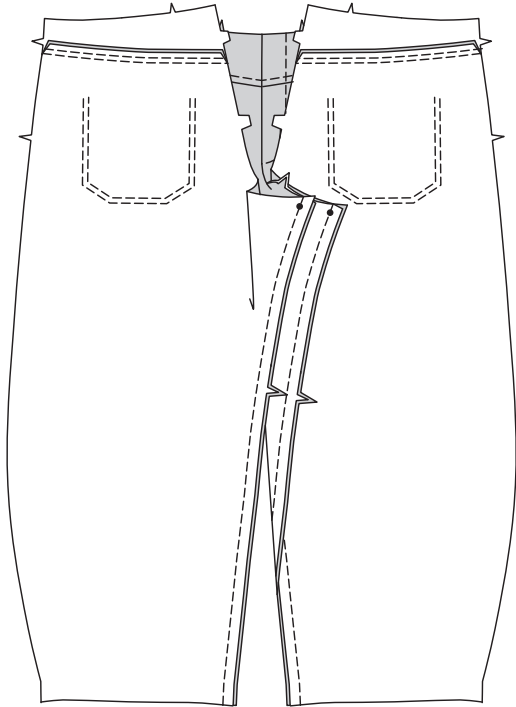
Sur l'ENDROIT, épinglez la poche sur le DOS (10), en faisant coïncider les grands cercles. Piquez près des bords du côté et inférieur et à 6 mm.



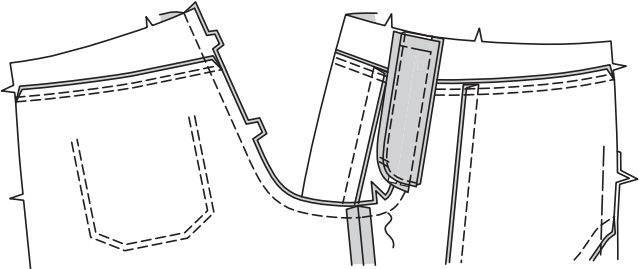
ENDROIT CONTRE ENDROIT et ayant les bords non finis au même niveau, épinglez l'EMPIÈCEMENT DOS (15) sur le bord supérieur du dos, en faisant coïncider les milieux et les encoches. Piquez. Pressez la couture vers l'empiècement. Sur l'ENDROIT, surpiquez l'empiècement à 6 mm de la couture.



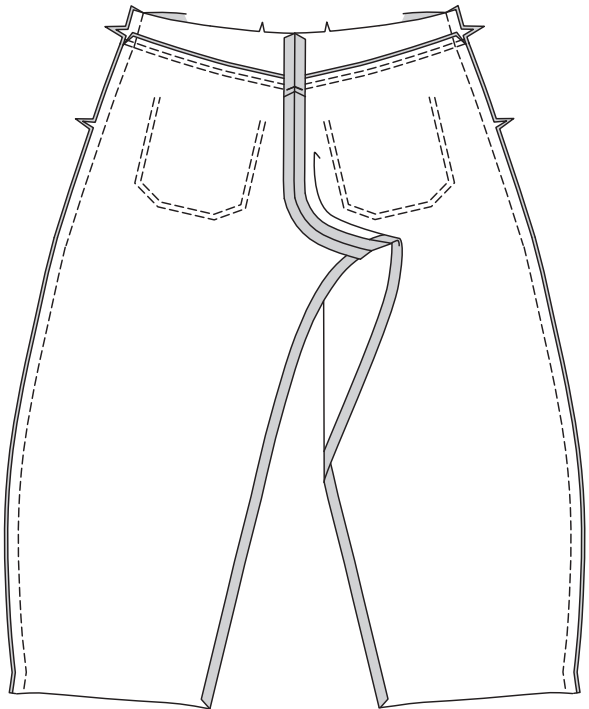
Épinglez le devant et le dos sur les bords intérieurs de la jambe, en faisant coïncider les encoches et les petits cercles. Piquez, en étendant le dos pour ajuster.



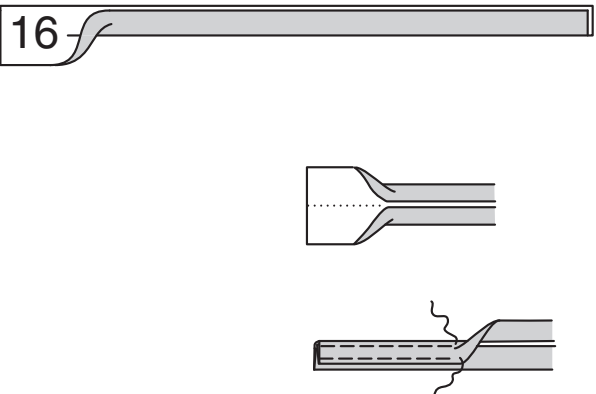
ENDROIT CONTRE ENDROIT, épinglez les bords du milieu, en faisant coïncider les coutures intérieures de la jambe et les encoches. Piquez du bord du dos supérieur jusqu'au devant, en raccordant avec la piqûre précédente. Pour renforcer la couture, piquez de nouveau par-dessus la première piqûre.



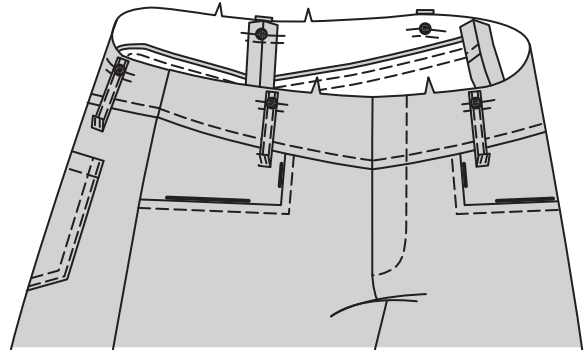
Piquez le devant et le dos sur les bords du côté.



Pliez le PASSANT (16) en deux dans le sens de la longueur, ENVERS CONTRE ENVERS. Pressez, en marquant un pli. Dépliez les longs bords du passant et retournez-les vers l'ENVERS et rejoignez sur le pli. Pressez. Pliez le passant en deux dans le sens de la longueur, en amenant les bords pressés l'un sur l'autre. Piquez près des deux longs bords.

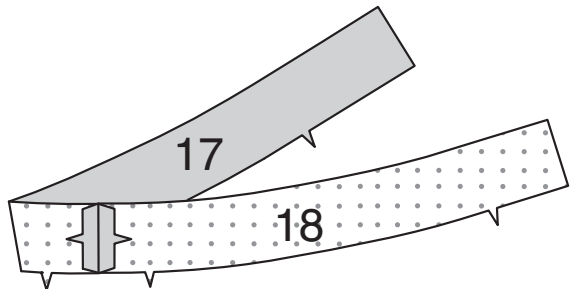


Coupez le passant en cinq morceaux de 9.5 cm de longueur. Rentrez au fer 1.5 cm sur une extrémités de chacun. Sur l'ENDROIT, épinglez les passants sur le bord supérieur de l'empiècement par-dessus les grands cercles et ayant les bords non finis au même niveau. Bâissez le long de la ligne de couture. Piquez l'empiècement à travers les passants à 6 mm du bâti.

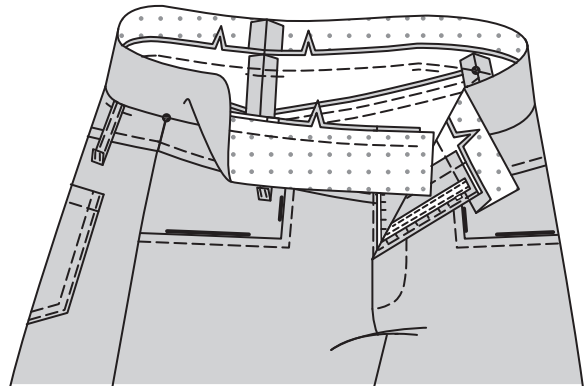


CEINTURE

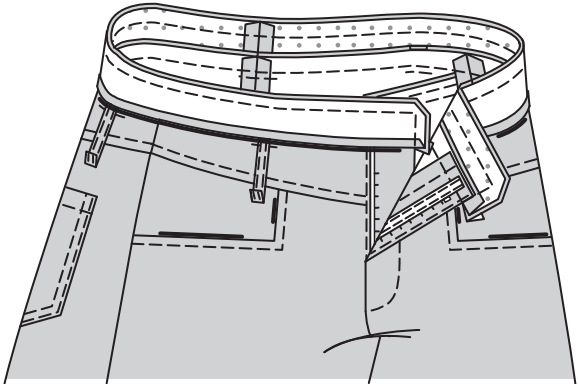
Piquez la CEINTURE DEVANT DROIT (17) entoilée sur la CEINTURE DEVANT GAUCHE (18) entoilée, le long des bords du milieu du dos.



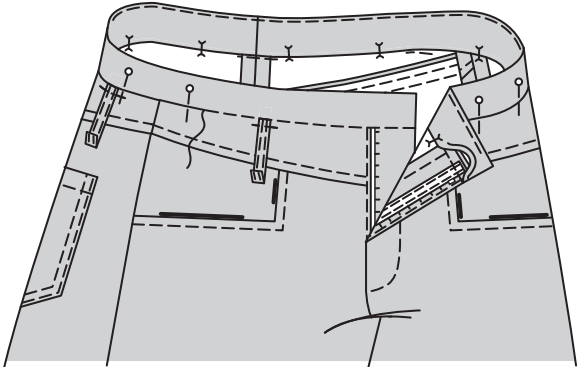
ENDROIT CONTRE ENDROIT et ayant les bords non finis au même niveau, épinglez la ceinture sur le pantalon, en faisant coïncider les milieux et les encoches, en plaçant les petits cercles sur les coutures latérales. (Les extrémités s'étendent 1.5 cm au-delà des bords de l'ouverture). Piquez. Recoupez la couture. Pressez la couture vers la bande, en pressant la bande vers l'extérieur.



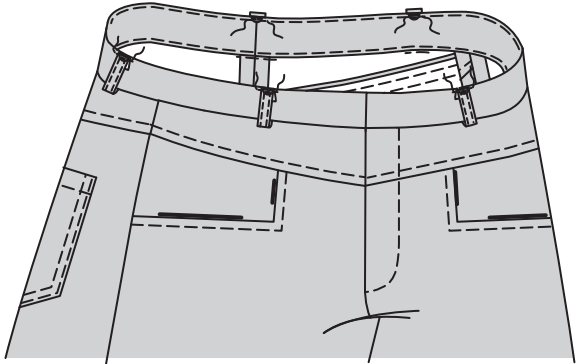
Piquez les bords du milieu du dos de la parementure de ceinture. Rentrez au fer 1.3 cm sur le bord à encoche ; recoupez à 6 mm. ENDROIT CONTRE ENDROIT, épinglez la parementure sur la bande en faisant coïncider les milieux et ayant les bords non finis au même niveau. Piquez le bord supérieur et les extrémités de la bande. Recoupez la couture et biaisez les coins.



SOUS-PIQUEZ la parementure. Retournez la parementure vers l'INTÉRIEUR ; pressez. Sur l'ENVERS, épinglez le bord pressé de la parementure par-dessus la couture, en plaçant les épingles sur l'ENDROIT. Sur l'ENDROIT, piquez dans le sillon de la couture, en saisissant le bord pressé de la parementure sur l'ENVERS.

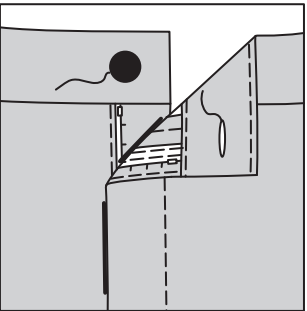


Épinglez le bord pressé des passants sur le bord supérieur de la ceinture par-dessus les grands cercles. Piquez solidement en place près du bord pressé.



FINITION

Faites la boutonnière sur la marque de la ceinture devant GAUCHE et cousez le bouton sur le petit cercle de la ceinture devant DROIT.



Relevez au fer le bord inférieur de la jambe du pantalon le long de la valeur de couture d'ourlet de 3.2 cm. Rentrez 6 mm du bord non fini. Piquez près du bord intérieur pressé.

