

FRANÇAIS

ME2108

PAGE 1 DE 3

ALISSAH THREADS

knowMETM

BY mimi g

1-800-782-0323

SCANNEZ LE CODE QR POUR ACCÉDER AU TUTORIEL ÉTAPE PAR ÉTAPE EN VIDÉO

@alissahthreads

7 PIÈCES DU PATRON

1 Devant – A, B

2 Dos – A, B

3 Poche – A, B

4 Parementure devant – A, B

5 Parementure dos – A, B

6 Manche – B

7 Guide pour élastique de la manche – B

→

FLÈCHE DU DROIT-FIL: Posez sur le droit-fil du tissu parallèle à la lisière ou à la pliure.

—|—

LIGNE DE PLIURE: Placez la ligne sur la pliure du tissu.

X

MARQUE DE BOUTONNIÈRE: Indique la longueur exacte et l'emplacement des boutonsnières.

○

MARQUE DE BOUTON: Indique l'emplacement du bouton.

▽ ▽ ○ □ △

ENCOCHES ET SYMBOLES: Pour faire coïncider les coutures et les détails d'assemblage.

⊕

Indique la Ligne de Poitrine, Ligne de Taille, les Hanches et/ou le Tour de Bras. Les Mesures font référence à la conférence du Vêtement Fini (Mesures du corps + Aisance du port + Aisance du design). Ajustez le patron si nécessaire. La mesure ne comprend pas les plis, les pinces et les valeurs de couture.

—

VALEUR DE COUTURE COMPRISE: 1.5cm, sauf différemment indiqué, mais pas imprimé sur le patron.

ADAPTER SI NÉCESSAIRE

Allongez ou Raccourcissez aux lignes d'ajustement (=) ou où il est indiqué sur le patron. S'il faut ajouter une longueur considérable, vous pouvez acheter du tissu supplémentaire.

POUR RACCOURCIR: Pliez le long de la ligne d'ajustement. Faire une pliure la moitié de la quantité nécessaire. Adhère en place.

POUR ALLONGER: Coupez entre les lignes d'ajustement. Étendez la quantité nécessaire, en tenant les bords parallèles. Adhère sur le papier.

Lorsque les lignes de Modification ne se trouvent pas sur le patron, allongez ou raccourcissez au bord inférieure.

COUPER ET MARQUER

★ Coupez d'abord les autres pièces, en laissant assez de tissu pour couper cette pièce. Ouvrez le tissu. Pour les pièces "Coupez 1", coupez la pièce une fois sur une épaisseur simple avec la pièce vers le haut sur l'endroit du tissu.

La pièce du patron peut avoir des lignes de coupe pour plusieurs tailles. Choisissez la ligne de coupe correcte ou les pièces de patron pour votre taille.

Avant de COUPER, placez toutes les pièces sur le tissu selon le plan de coupe. Épinglez. (Les plans montrent l'emplacement approximatif des pièces de patron, lequel peut varier selon la taille du patron). Coupez EXACTEMENT, en maintenant les encoches vers l'extérieur.

Avant d'enlever le patron, REPORTEZ LES MARQUES et les lignes d'assemblage sur l'Envers du Tissu, en utilisant la méthode à Épingles et à Craie ou le Papier à Calquer et la Roulette de Couturière. Les marques nécessaires sur l'endroit du tissu doivent être faites au fil.

NOTE: Les parties encadrées avec des pointillées (a! b! c!) dans les plans représentent les pièces coupées selon les mesures données.

PLANS DE COUPE

ENDROIT DU PATRON	ENVERS DU PATRON	ENDROIT DU TISSU	ENVERS DU TISSU

ENTOILAGE A, B

UTILISEZ LES PIÈCES : 4, 5

54 CM

TOUTES LES TAILLES

LISIÈRES

PLIURE

ROBE A

UTILISEZ LES PIÈCES : 1 2 3 4 5

115 CM

AVEC SENS

TOUTES LES TAILLES

LISIÈRES

PLIURE

150 CM

AVEC SENS

TOUTES LES TAILLES

LISIÈRES

PLIURE

ROBE B

UTILISEZ LES PIÈCES : 1 2 3 4 5 6

115 CM

AVEC SENS

TOUTES LES TAILLES

LISIÈRES

PLIURE

150 CM

AVEC SENS

TAILLES 4 6 8 10 12 14

LISIÈRE

PLIURE

150 CM

AVEC SENS

TAILLES 16 18 20 22

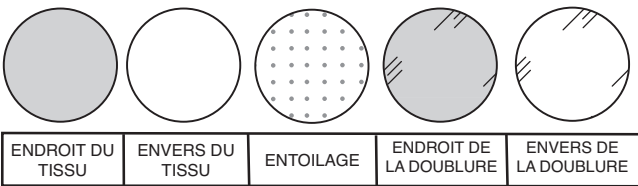
LISIÈRES

PLIURE

© 2025 KnowMe® an IG Design Group Americas, Inc. brand. All Rights Reserved. Imprimé aux États-Unis.

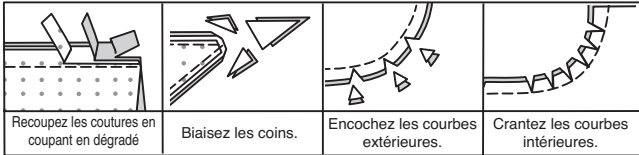
INFORMATION DE COUTURE

LÉGENDE DES CROQUIS



VALEURS DE COUTURE

Utilisez des valeurs de couture de 1.5 cm sauf indiqué différemment.



ÉPINGLER ET AJUSTER
Épinglez ou bâtissez les coutures, ENDROIT CONTRE ENDROIT, en faisant coïncider les encoches. Ajustez le vêtement avant de piquer les coutures principales.

PRESSER
Pressez les valeurs de couture ensemble; puis ouvrez-les au fer sauf indiqué différemment. Crantez-les si nécessaire de sorte qu'elles restent à plat.

GLOSSAIRE

Les termes de couture imprimés en **CARACTÈRES GRAS** dans les Instructions de couture sont expliqués ci-dessous.

FINIR - Piquer à 6 mm du bord non fini et finir avec une des méthodes suivantes : (1) couper aux ciseaux à denteler OU (2) surfiler OU (3) replier le long de la piqûre et piquer près de la pliure OU (4) Finir à la surjeteuse.

FRONCER - Piquer à grands points sur la ligne de couture, puis à 6 mm à l'intérieur de la valeur de couture. Tirer les fils canette à l'ajustage.

OURLET ÉTROIT – Replier l'ourlet, presser en répartissant l'ampleur si nécessaire. Déplier l'ourlet. Replier de nouveau en faisant coïncider le bord non fini avec la pliure ; presser. Replier le long du pli ; piquer.

POINTS COULÉS - Glisser l'aiguille dans le bord plié et faire un point au-dessous dans le vêtement, ne prenant qu'un seul fil.

SOUS-PIQUER – Déplier la parementure ou au-dessous du vêtement ; piquer sur la valeur de couture près de la couture.



@alissahthreads

LES PIÈCES DU PATRON SERONT IDENTIFIÉES PAR DES NUMÉROS LA PREMIÈRE FOIS QU'ELLES SERONT UTILISÉES.

PIQUEZ LES COUTURES DE 1.5 CM ENDROIT CONTRE ENDROIT, SAUF INDIQUÉ DIFFÉREMMENT.

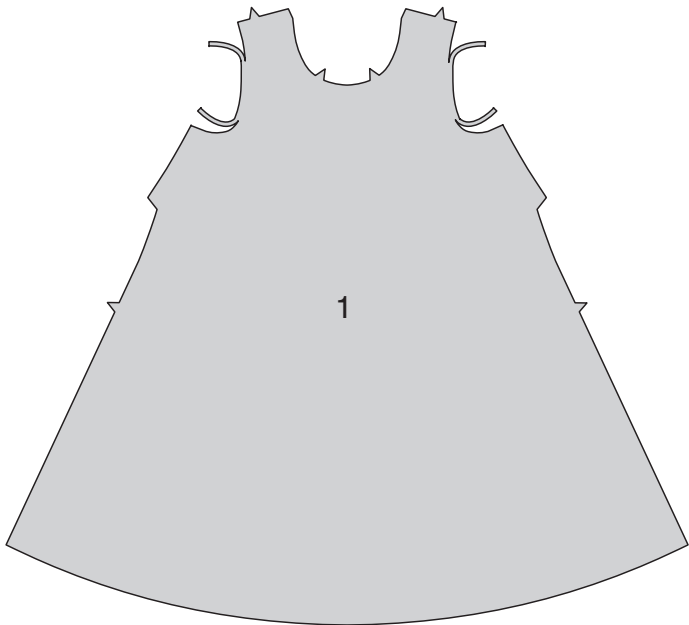
INSTRUCTIONS DE COUTURE

ROBE A, B

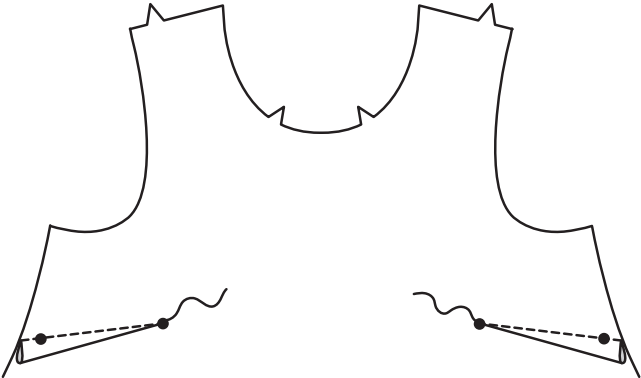
NOTE : Au-dessous de chaque sous-titre, les croquis montrent le premier modèle, sauf indiqué différemment.

DEVANT ET DOS

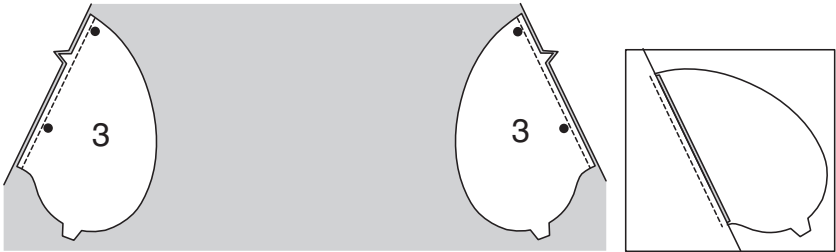
MODÈLE A :
Recoupez 6 mm des bords de l'emmanchure du DEVANT (1).



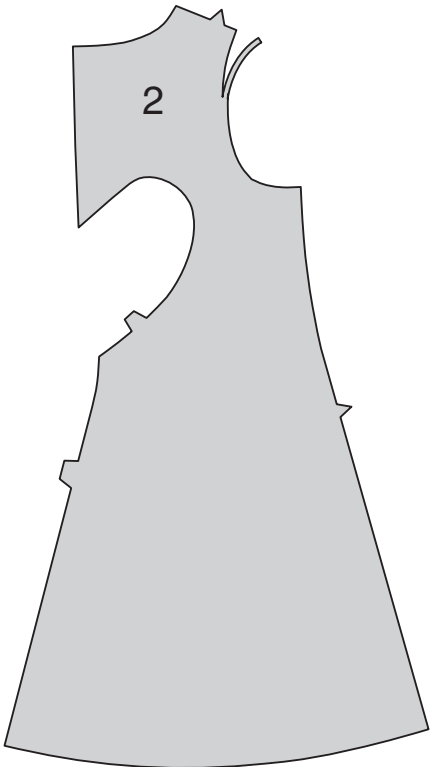
MODÈLES A, B :
Piquez les pinces sur le devant (1), puis pressez-les vers le bas.



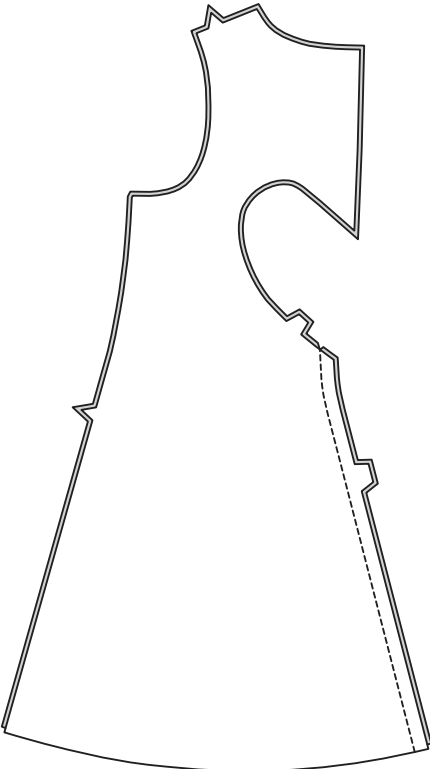
Piquez une pièce de la POCHE (3) et le devant sur chaque côté en couture de 6 mm. Pressez les coutures vers les poches. **NOTE** : Les pièces restantes de la poche seront utilisées pour le dos.



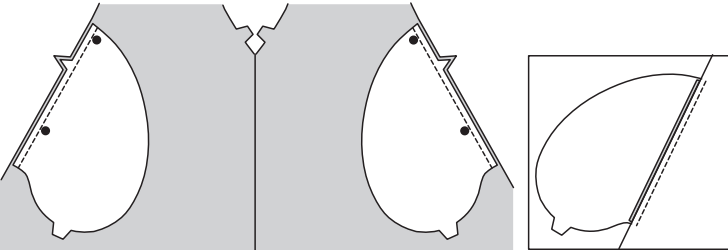
MODÈLE A :
Recoupez 6 mm des bords de l'emmanchure du DOS (2).



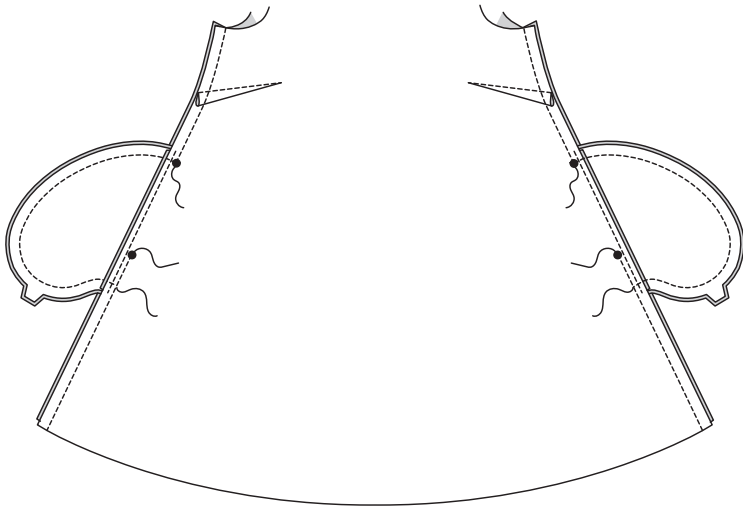
MODÈLES A, B :
Piquez les pièces du dos (2) ensemble sur le bord du milieu dos inférieur, comme illustré.



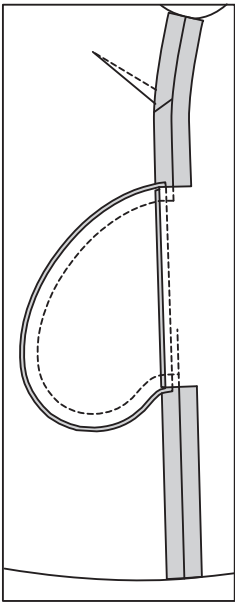
Piquez une pièce restante de la poche sur le dos, sur chaque côté en couture de 6 mm. Pressez les coutures vers les poches.



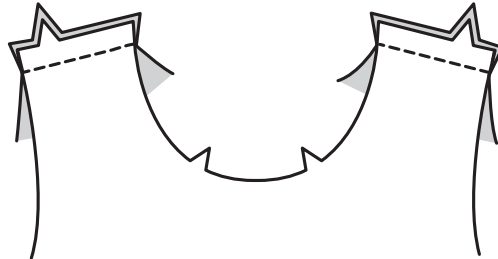
Piquez le devant et le dos ensemble sur les côtés, en laissant ouvert entre les grands cercles. Piquez les bords de la poche ensemble sur les coutures latérales. Crantez les valeurs de couture du dos au-dessus et au-dessous de poches.



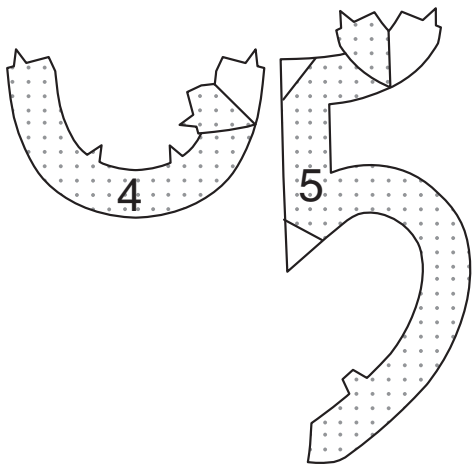
Retournez les poches vers le devant le long des lignes de couture ; pressez.



Piquez le devant et le dos sur les épaules.



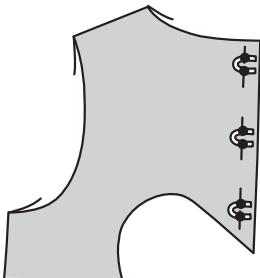
Recoupez les coins extérieurs de l'entoilage. Épinglez l'ENTOILAGE (4) et l'ENTOILAGE (5) sur l'envers de la PAREMENTURE DEVANT (4) et de la PAREMENTURE DOS (5). Faites adhérer en suivant la notice d'utilisation.



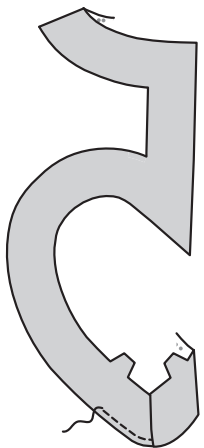
Piquez les pièces de la parementure dos et les pièces de la parementure devant sur l'épaule et ensemble sur les bords du milieu dos inférieur, comme illustré.



Coupez trois morceaux d'élastique de 3 mm, de 4.5 cm de longueur. Épinglez l'élastique sur les bords de l'ouverture du dos GAUCHE, en plaçant les bouts par-dessus les petits cercles et au même niveau que le bord du dos, en formant trois boucles. Bâissez.



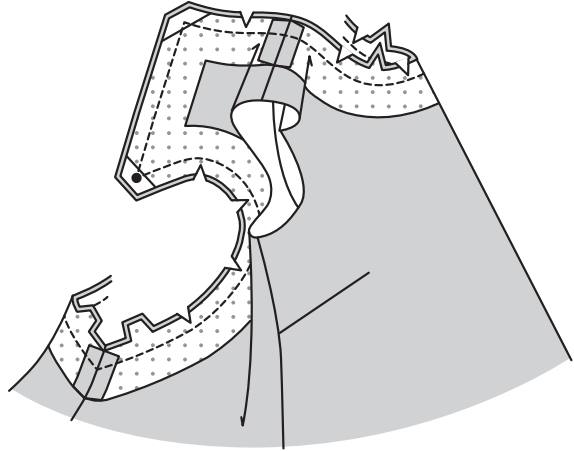
FINISSEZ les bords intérieurs sans encoche de la parementure.



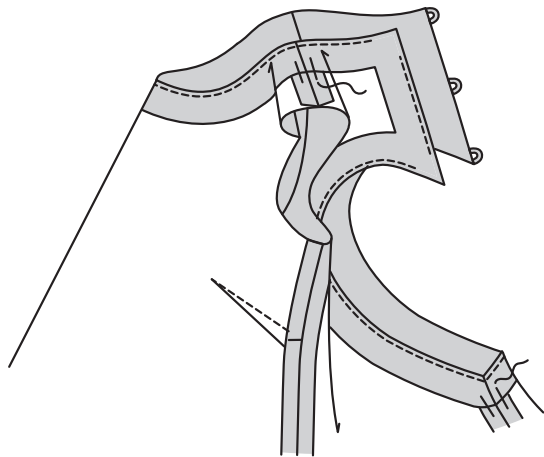
ENDROIT CONTRE ENDROIT, épinglez la parementure sur la robe, en faisant coïncider les encoches, les coutures d'épaule et les petits cercles inférieurs.

Piquez, en pivotant aux coins et au petit cercle. Recoupez. Crantez les courbes.

SOUS-PIQUEZ la parementure aussi loin que possible.

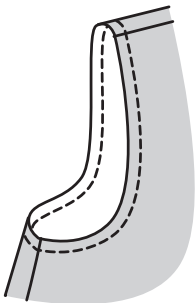


Retournez la parementure vers l'INTÉRIEUR ; pressez. Fixez la parementure sur les épaules et la couture du milieu du dos.

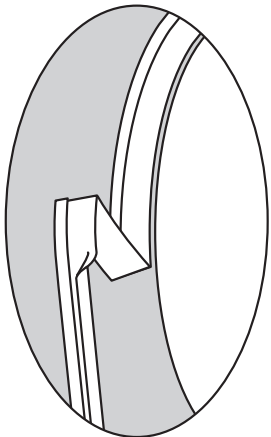


EMMANCHURE A

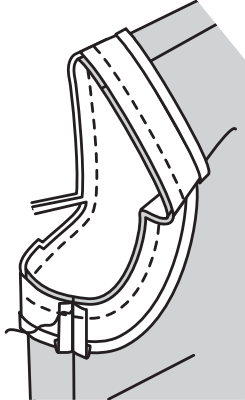
Pour empêcher que le bord de l'emmanchure s'étende, piquez à 6 mm du bord non fini.



Dépliez un bord du ruban de biais, en pressant légèrement le pli sur le côté « étroit ». Pressez pour donner forme au ruban en suivant le bord de l'emmanchure.

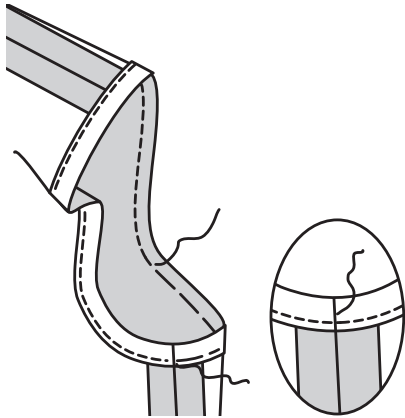


Épinglez le ruban de biais sur le bord de l'emmanchure, ayant les bords non finis au même niveau, en repliant les extrémités pour les rejoindre sur la couture latérale, comme illustré. Piquez en couture de 1 cm. Recoupez la couture à un peu moins de 6 mm.



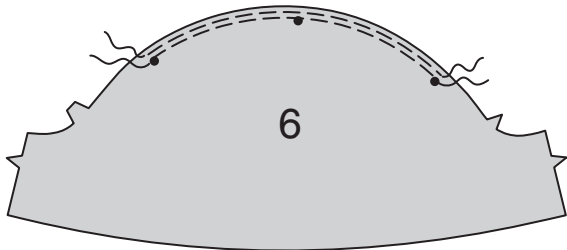
Retournez le ruban de biais vers l'intérieur le long de la couture. Pressez. Cousez l'extrémité aux **POINTS COULÉS**. Bâissez en place.

Sur l'ENDROIT, piquez le long du bâti.

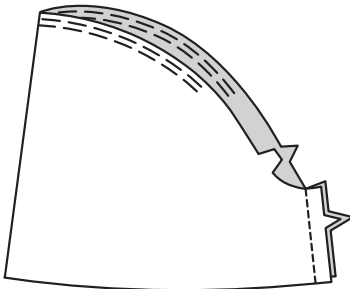


MANCHE B

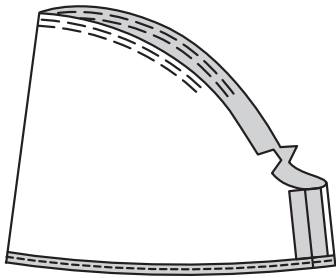
FRONCEZ le bord supérieur de la MANCHE (6) entre les petits cercles extérieurs.



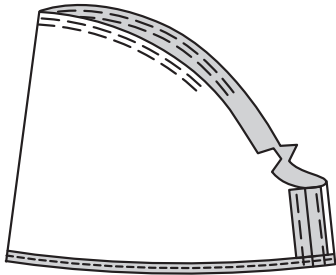
Piquez la couture de manche.



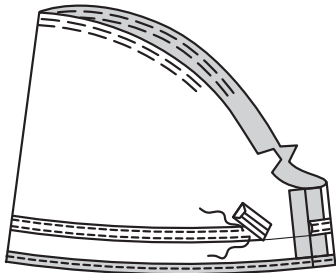
Formez un **OURLET ÉTROIT** sur le bord inférieur de la manche.



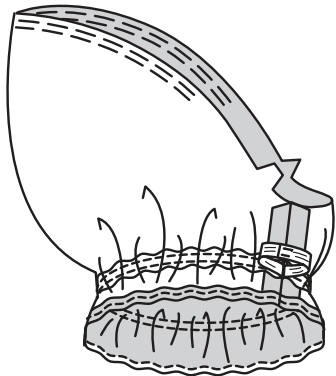
Pour insérer facilement l'élastique, bâissez environ 3.8 cm de la valeur de couture en place sur la zone de la coulisse.



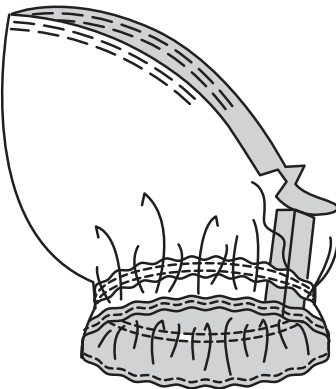
Pour former la coulisse, sur l'envers, placez le bord inférieur du ruban de biais sur la ligne d'emplacement, en repliant les extrémités pour les rejoindre sur la couture de manche. Épinglez en place. Piquez près des deux longs bords.



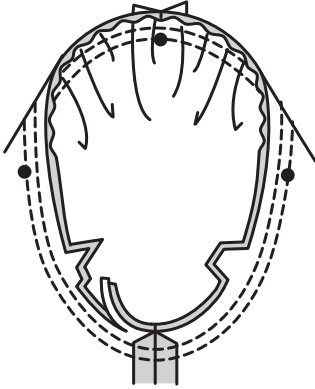
Coupez l'élastique de la longueur du GUIDE POUR ÉLASTIQUE DE LA MANCHE (7). Insérez l'élastique dans la coulisse. Superposez les bouts et fixez-les en utilisant une épingle de sûreté. Piquez solidement les bouts de l'élastique.



Cousez les bords de l'ouverture du ruban de biais aux **POINTS COULÉS**.

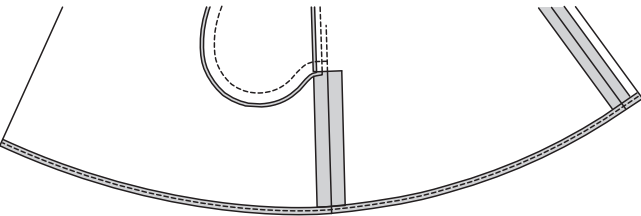


ENDROIT CONTRE ENDROIT, épinglez la manche sur l'emmanchure, en plaçant le petit cercle du milieu sur la couture d'épaule. Tirez sur le fil de fronces ; bâissez. Piquez, puis piquez à 6 mm de la valeur de couture. Recoupez près de la piqure. Pressez les valeurs de couture ensemble, puis retournez la couture vers la manche.

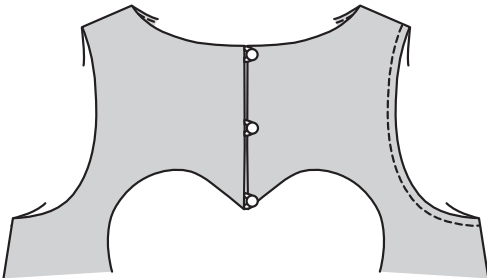


FINITION

Formez un **OURLET ÉTROIT** sur le bord inférieur de la robe.



Sur l'ENDROIT, cousez les boutons sur le bord de l'ouverture du dos DROIT, opposés aux boucles.



FACULTATIF : Sur l'ENDROIT, épinglez le galon de dentelle sur la découpe de cœur au dos, en pliant le galon en diagonale sur les coins. Cousez en place, en vérifiant que les bords supérieurs du galon se rejoignent une fois la robe soit boutonnée.

