

FRANÇAIS

ME2107

PAGE 1 DE 3

RAVEN MAUREEN

knowME™

BY mimi g

1-800-782-0323

SCANNEZ LE CODE QR POUR ACCÉDER AU TUTORIEL ÉTAPE PAR ÉTAPE EN VIDÉO

@ravenmaureen_

14 PIÈCES DU PATRON

1A/B

1C

1D

2A/B

2C

2D

3

4

5

6

7

8

9

10

11

12

13

14

1A/B DEVANT - A (A/B BONNET)

1C DEVANT - A (C BONNET)

1D CÔTÉ DEVANT - A (D BONNET)

2A/B CÔTÉ DEVANT - A (A/B BONNET)

2C CÔTÉ DEVANT - A (C BONNET)

2D CÔTÉ DEVANT - A (D BONNET)

3 BORDURE - A

4 POCHE - A

5 DOUBLURE DE POCHE - A

6 DOS - A

7 CÔTÉ DOS - A

8 BRETELLE - A

9 DEVANT - B, C

10 ENTOILAGE DEVANT - B, C

11 DOS - B, C

12 POCHE - B, C

13 CEINTURE DEVANT - B, C

14 CEINTURE DOS - B, C

→

FLÈCHE DU DROIT-FIL: Posez sur le droit-fil du tissu parallèle à la lisière ou à la pliure.

— PLACEZ SUR LA PLIURE —

LIGNE DE PLIURE: Placez la ligne sur la pliure du tissu.

×

MARQUE DE BOUTONNIÈRE: Indique la longueur exacte et l'emplacement des boutonsnières.

⊕

MARQUE DE BOUTON: Indique l'emplacement du bouton.

▽ ▽ ○ □ △

ENCOCHES ET SYMBOLES: Pour faire coïncider les coutures et les détails d'assemblage.

Indique la Ligne de Poitrine, Ligne de Taille, les Hanches et/ou le Tour de Bras. Les Mesures font référence à la circonférence du Vêtement Fini (Mesures du corps + Aïssance du port + Aïssance du design). Ajustez le patron si nécessaire. La mesure ne comprend pas les plis, les pinces et les valeurs de couture.

VALEUR DE COUTURE COMPRISE: 1.5cm, sauf différemment indiqué, mais pas imprimé sur le patron.

ADAPTER SI NÉCESSAIRE

Allongez ou Raccourcissez aux lignes d'ajustement (=) ou où il est indiqué sur le patron. S'il faut ajouter une longueur considérable, vous pouvez acheter du tissu supplémentaire.

POUR RACCOURCIR: Pliez le long de la ligne d'ajustement. Faire une pliure la moitié de la quantité nécessaire. Adhèrent en place.

POUR ALLONGER: Coupez entre les lignes d'ajustement. Étendez la quantité nécessaire, en tenant les bords parallèles. Adhèrent sur le papier.

Lorsque les lignes de Modification ne se trouvent pas sur le patron, allongez ou raccourcissez au bord inférieur.

COUPER ET MARQUER

★ Coupez d'abord les autres pièces, en laissant assez de tissu pour couper cette pièce. Ouvrez le tissu. Pour les pièces "Coupez 1", coupez la pièce une fois sur une épaisseur simple avec la pièce vers le haut sur l'endroit du tissu.

La pièce du patron peut avoir des lignes de coupe pour plusieurs tailles. Choisissez la ligne de coupe correcte ou les pièces de patron pour votre taille.

Avant de COUPER, placez toutes les pièces sur le tissu selon le plan de coupe. Épinglez. (Les plans montrent l'emplacement approximatif des pièces de patron, lequel peut varier selon la taille du patron). Coupez EXACTEMENT, en maintenant les encoches vers l'extérieur.

Avant d'enlever le patron, REPORTEZ LES MARQUES et les lignes d'assemblage sur l'Envers du Tissu, en utilisant la méthode à Épingles et à Craie ou le Papier à Calquer et la Roulette de Couturière. Les marques nécessaires sur l'endroit du tissu doivent être faites au fil.

NOTE: Les parties encadrées avec des pointillées (a! b! c!) dans les plans représentent les pièces coupées selon les mesures données.

150 CM
AVEC SENS
TOUTES LES TAILLES

LISIÈRES

PLIURE

150 CM
AVEC SENS
TOUTES LES TAILLES

LISIÈRES

PLIURE

DOUBLURE

UTILISEZ LES PIÈCES : 2 (A/B, C, D) 5 6 7 8

115 CM
SANS SENS
TAILLES 8 10 12 14 16 18 20

LISIÈRES

PLIURE

DOUBLURE

UTILISEZ LES PIÈCES : 10 13 14

51 CM
TOUTES LES TAILLES

LISIÈRE

ÉPAISSEUR SIMPLE

LISIÈRE

ENTOILAGE B

UTILISEZ LA PIÈCE : 12

115 CM
SANS SENS
TOUTES LES TAILLES

LISIÈRES

PLIURE

HAUT

UTILISEZ LES PIÈCES : 1 (A/B, C, D) 2 (A/B, C, D) 3 4 6 7 8

115 CM
AVEC SENS
TOUTES LES TAILLES

LISIÈRES

PLIURE

HAUT

UTILISEZ LES PIÈCES : 9 11 12 13 14

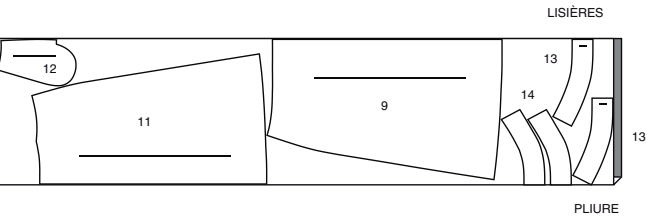
115 CM
AVEC SENS
TAILLES 8 10 12 14

LISIÈRES

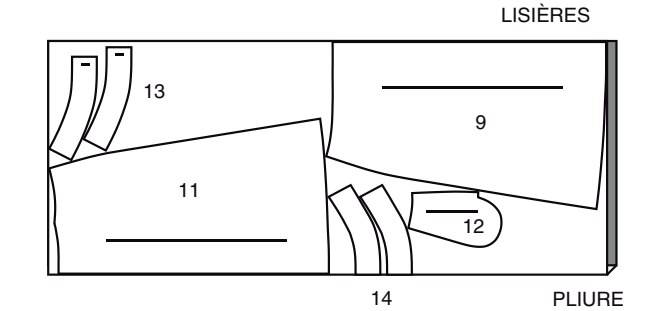
PLIURE

© 2025 KnowMe® an IG Design Group Americas, Inc. brand. All Rights Reserved. Imprimé aux États-Unis.

115 CM
AVEC SENS
TAILLES 16 18 20 22 24 26



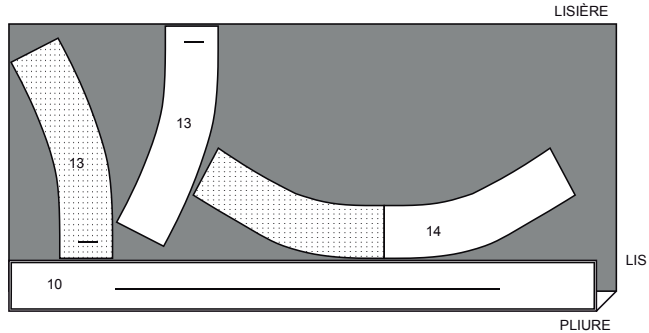
150 CM
AVEC SENS
TOUTES LES TAILLES



ENTOILAGE C

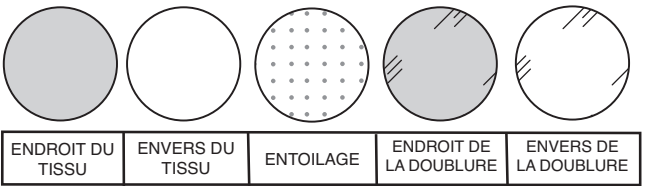
UTILISEZ LES PIÈCES : 10 13 14

51 CM
TOUTES LES TAILLES



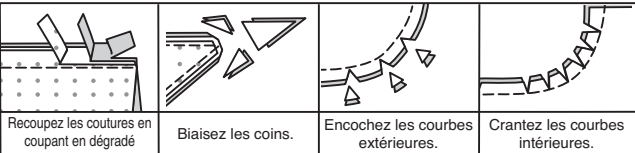
INFORMATION DE COUTURE

LÉGENDE DES CROQUIS



VALEURS DE COUTURE

Utilisez des valeurs de couture de 1.5 cm sauf indiqué différemment.



ÉPINGLER ET AJUSTER
Épinglez ou batissez les coutures, ENDROIT CONTRE ENDROIT, en faisant coïncider les encoches. Ajustez le vêtement avant de piquer les coutures principales.

PRESSER
Pressez les valeurs de couture ensemble; puis ouvrez-les au fer sauf indiqué différemment. Crantez-les si nécessaire de sorte qu'elles restent à plat.

GLOSSAIRE

Les termes de couture imprimés en **CARACTÈRES GRAS** dans les Instructions de couture sont expliqués ci-dessous.

SOUTENIR - Piquer sur la ligne de couture à grands points. Tirer sur les bouts du fil au moment d'ajuster.

PIQUER LE BORD/PIQUER AU BORD – Piquer près du bord fini ou de la couture.

POINTS COULÉS - Glisser l'aiguille dans le bord plié et faire un point au-dessous dans le vêtement, ne prenant qu'un seul fil.

PIQÛRE DE SOUTIEN - Piquer dans la valeur de couture à 3 mm de la ligne de couture (soit à 13 mm du bord non fini).

SOUS-PIQUER – Déplier la parementure ou au-dessous du vêtement ; piquer sur la valeur de couture près de la couture.



@ravenmaureen_

LES PIÈCES DU PATRON SERONT IDENTIFIÉES PAR DES NUMÉROS LA PREMIÈRE FOIS QU'ELLES SERONT UTILISÉES.

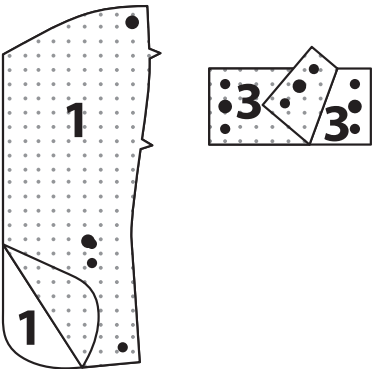
PIQUEZ LES COUTURES DE 1.5 CM ENDROIT CONTRE ENDROIT, SAUF INDIQUÉ DIFFÉREMMENT.

INSTRUCTIONS DE COUTURE

HAUT A

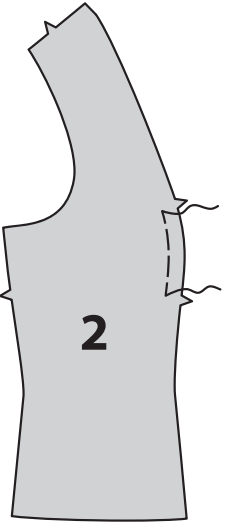
ENTOILAGE

Faites adhérer l'ENTOILAGE sur l'ENVERS de chaque pièce correspondante en TISSU, en suivant la notice d'utilisation.

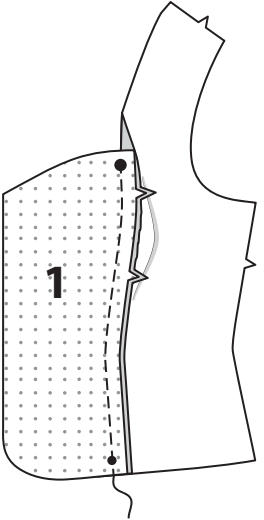


DEVANT ET DOS

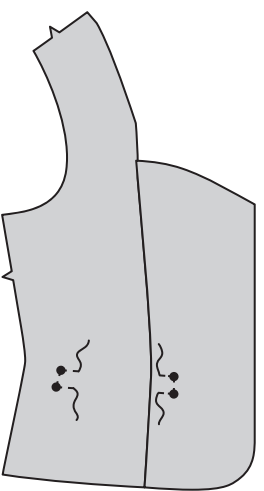
SOUTENEZ le bord du côté du CÔTÉ DEVANT (2) entre les encoches, comme illustré.



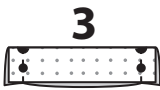
Épinglez les pièces du côté devant sur chaque pièce entoilée du DEVANT (1), ENDROIT CONTRE ENDROIT, en faisant coïncider les encoches, les lignes de piqûre et les petits et grands cercles. Piquez au-dessous du grand cercle. Les devants non entoilés seront utilisés pour les parementures.



RENFORCEZ les devants le long des coins des lignes de piqûre, en pivotant aux petits cercles, comme illustré.



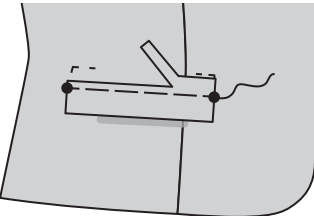
ENDROIT CONTRE ENDROIT, pliez chaque pièce de la BORDURE (3) en deux dans le sens de la longueur. Piquez les extrémités. Recoupez.



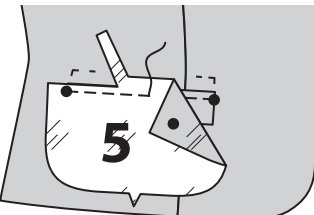
Retournez à l'ENDROIT. Pressez. Batissez ensemble les bords non finis.



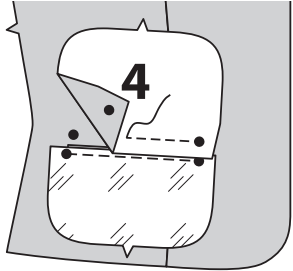
Épinglez la bordure sur le devant, en plaçant la ligne de couture le long de la ligne de piqûre inférieure, en faisant coïncider les petits cercles. Batissez. Recoupez la valeur de couture de la bordure à un peu moins de 6 mm, en veillant à ne pas couper le devant.



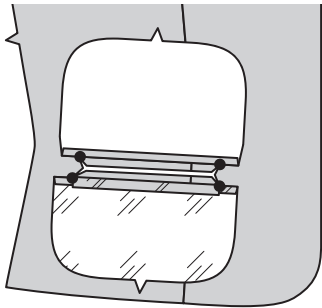
ENDROIT CONTRE ENDROIT, épinglez la DOUBLURE DE POCHE (5) sur le devant (par-dessus la bordure), en faisant coïncider les petits cercles, en plaçant la ligne de couture le long de la ligne de piqûre inférieure. Batissez. Piquez entre les petits cercles. Recoupez la valeur de couture de la doublure à un peu moins de 6 mm, en veillant à ne pas couper le devant.



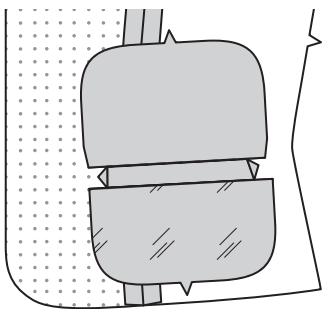
ENDROIT CONTRE ENDROIT, épinglez la POCHE (4) sur le devant, en plaçant la ligne de couture le long de la ligne de piqûre supérieure, en faisant coïncider les petits cercles. Piquez entre les petits cercles. Recoupez la valeur de couture de la poche à un peu moins de 6 mm, en veillant à ne pas couper le devant.



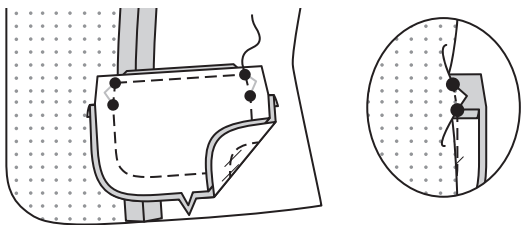
Coupez le devant et le côté devant le long de la ligne de coupe entre la piqûre, en crantant en diagonale vers les petits cercles, en veillant à ne pas couper la bordure ou les poches.



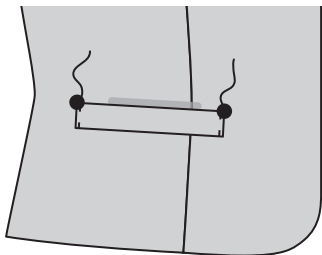
Retournez la poche, la doublure de poche et les extrémités triangulaires vers l'intérieur, en relevant la bordure. Pressez.



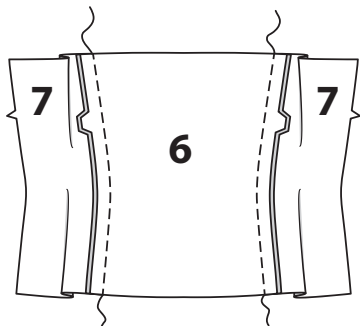
Piquez ensemble les bords de la poche, en saisissant les extrémités triangulaires et en maintenant le devant et la bordure libres.



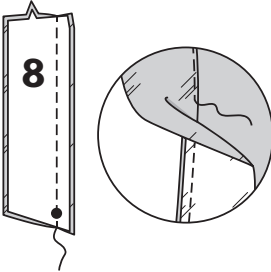
Sur l'ENDROIT, épinglez les extrémités de la bordure sur le devant en faisant coïncider les grands cercles. **PIQUEZ LE BORD** sur les extrémités.



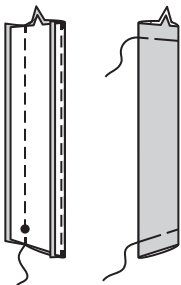
Piquez les pièces du CÔTÉ DOS (7) sur les bords du côté du DOS (6) en faisant coïncider les encoches.



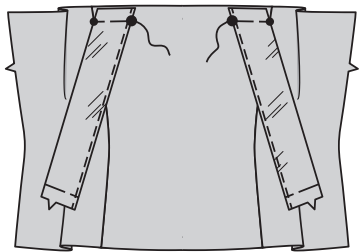
Épinglez une pièce de la BRETELLE (8) coupée en TISSU sur une pièce coupée en DOUBLURE, ENDROIT CONTRE ENDROIT, en faisant coïncider les grands cercles. Piquez le long bord. Recoupez. **SOUS-PIQUEZ** la doublure.



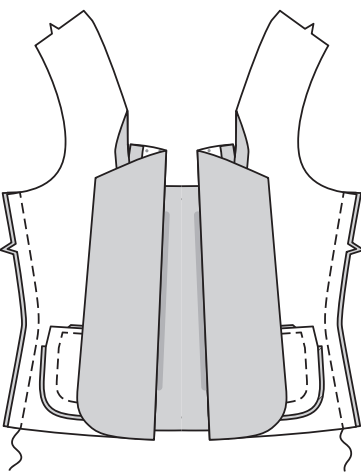
Épinglez les longs bords restants de la bretelle, ENDROIT CONTRE ENDROIT, en faisant coïncider les petits cercles. Piquez. Retournez à l'ENDROIT. Pressez. Batissez ensemble les bords non finis.



Épinglez la bretelle sur le bord supérieur du dos, en faisant coïncider les petits et les grands cercles. Batissez.

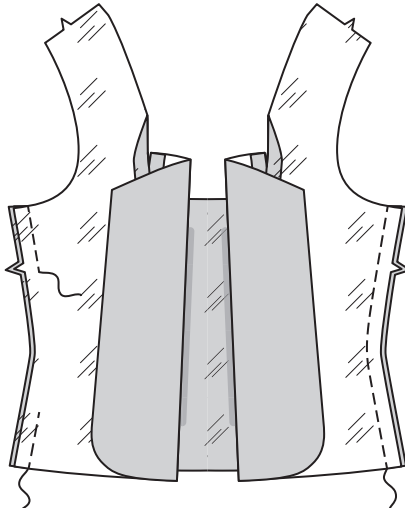


Piquez le dos et le devant sur les côtés.

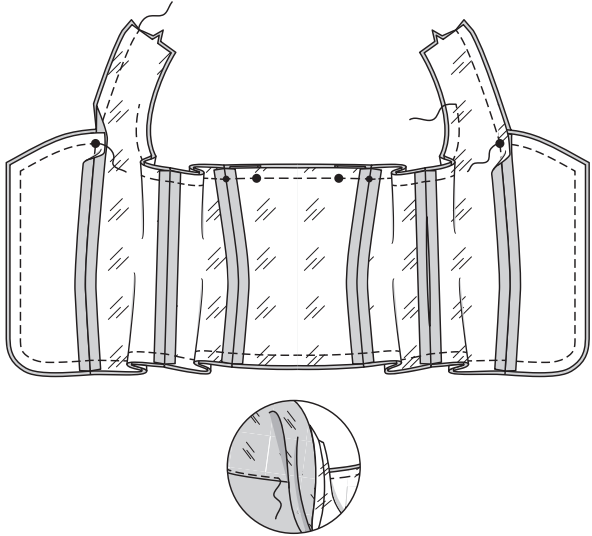


DOUBLURE

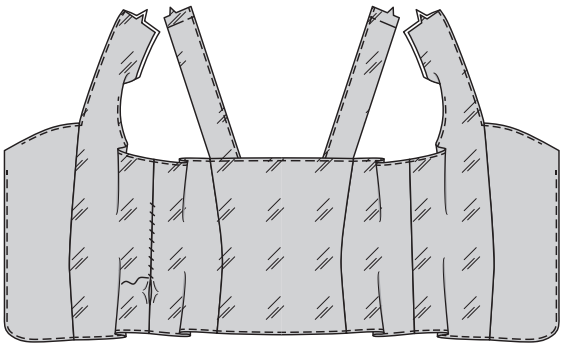
Piquez les coutures sur les pièces de la PAREMENTURE devant et de la DOUBLURE côté devant comme décrit pour le devant. Piquez les coutures dans les pièces de la DOUBLURE dos comme décrit pour le dos. Piquez la doublure dos et la doublure devant sur les côtés, en laissant une ouverture sur une couture latérale pour retourner.



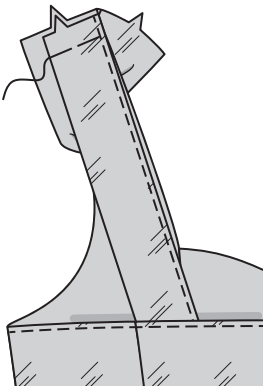
Épinglez la parementure/doublure sur le haut, ENDROIT CONTRE ENDROIT, en faisant coïncider les milieux, les coutures et les grands et les petits cercles. Piquez les bords de l'encolure, du devant et inférieur, en arrêtant la piqûre au grand cercle. Piquez les bords du dos et de l'emmanchure en arrêtant la piqûre à 7.5 cm au-dessous du bord supérieur de l'emmanchure. **SOUS-PIQUEZ** la parementure et la doublure aussi loin que possible.



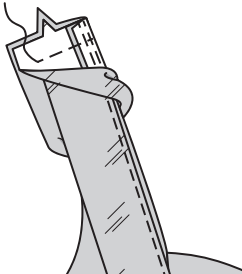
Retournez la doublure vers l'intérieur à travers l'ouverture dans la doublure. Pressez. Cousez en fermant l'ouverture aux **POINTS COULÉS**.



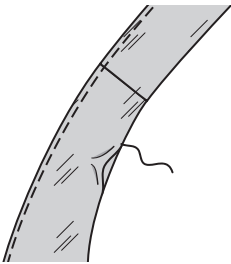
Dépliez le bord supérieur de la doublure devant sur l'épaule. ENDROIT CONTRE ENDROIT, épinglez la bretelle sur le devant en faisant coïncider les encoches. Bâissez.



Épinglez le bord de l'épaule de la doublure sur le haut par-dessus la bretelle, ENDROIT CONTRE ENDROIT. Piquez la couture d'épaule. Recoupez.

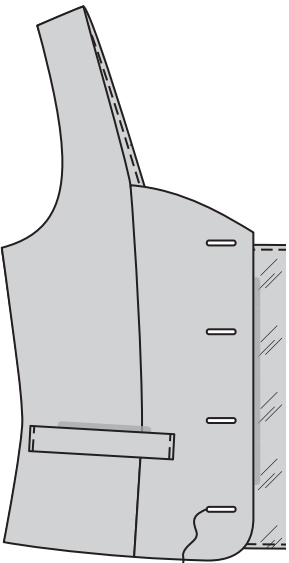


Rabattez la doublure, en repliant les bords restants de l'emmanchure le long des lignes de couture. Pressez. Cousez ensemble les bords pressés aux **POINTS COULÉS**.

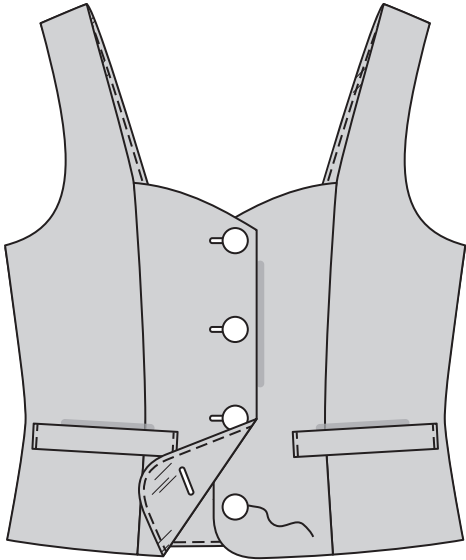


FINITION

Faites les boutonnieres sur les marques du devant droit.



Superposez le devant droit au devant gauche en faisant coïncider les milieux du devant. Marquez les positions pour les boutons en utilisant les boutonnieres comme un guide. Cousez les boutons sur les marques.

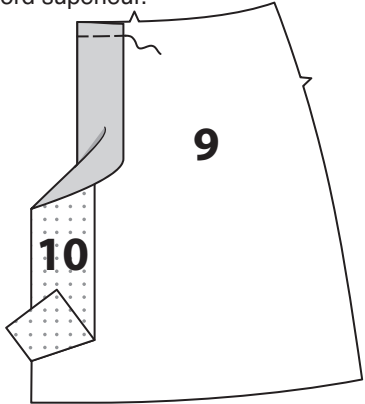


JUPE B, C

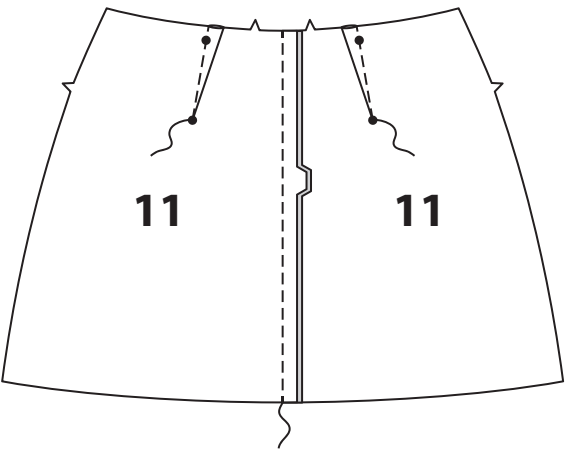
NOTE : Les croquis montrent le **modèle B**, sauf indiqué différemment.

DEVANT ET DOS

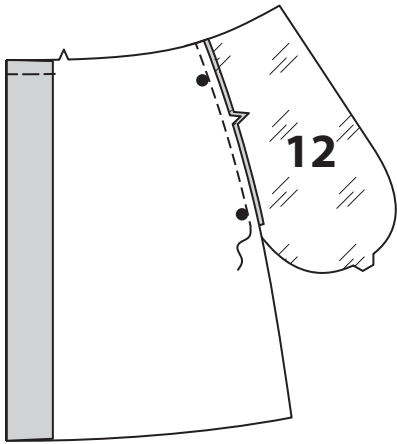
Faites adhérer l'ENTOILAGE DEVANT (10) sur l'ENVERS du DEVANT (9) et ayant les bords non finis au même niveau. Pour la parementure intégrée, retournez le bord du devant vers l'INTÉRIEUR le long de la ligne de pliure. Pressez. Bâissez le bord supérieur.



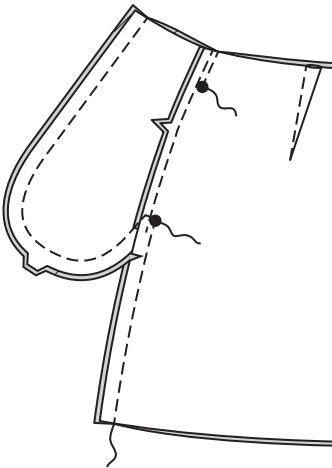
Piquez la pince sur le DOS (11), puis pressez-la vers le milieu. Piquez les dos, ENDROIT CONTRE ENDROIT au niveau de la couture du milieu dos.



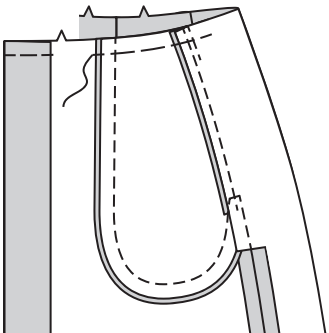
Épinglez les pièces de la POCHE (12) en DOUBLURE sur le bord du côté des devants, en faisant coïncider les encoches et les grands cercles. Piquez en utilisant une couture de 1 cm. Pressez la couture vers les poches.



Piquez de la même façon les poches coupées en tissu sur les bords du côté du dos. Épinglez le dos et le devant sur les côtés. Piquez, en laissant libre entre les grands cercles. Piquez les bords de la poche ensemble sur les coutures latérales. Crantez les valeurs de couture du dos au-dessous des poches.

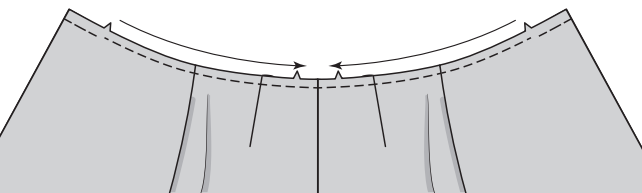


Retournez les poches vers le devant le long des lignes de couture. Bâissez le bord supérieur.



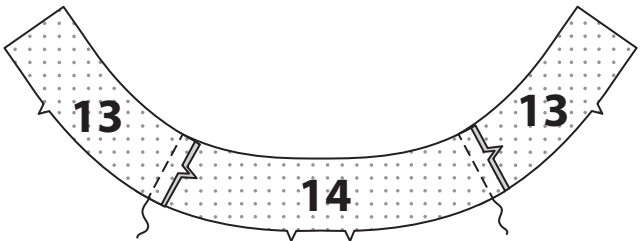
CEINTURE

Faites une **PIQÛRE DE SOUTIEN** sur le bord supérieur de la jupe entre les encoches du devant dans le sens des flèches.

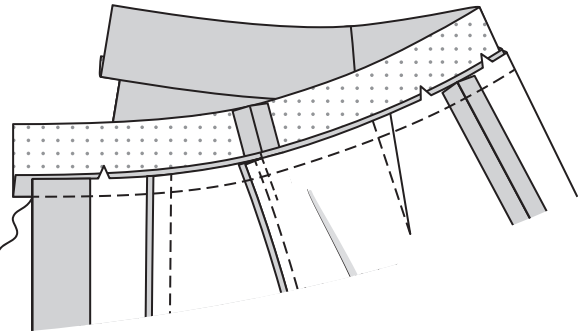


Faites adhérer l'ENTOILAGE sur l'ENVERS de deux pièces de la CEINTURE DEVANT (13) et une pièce de la CEINTURE DOS (14).

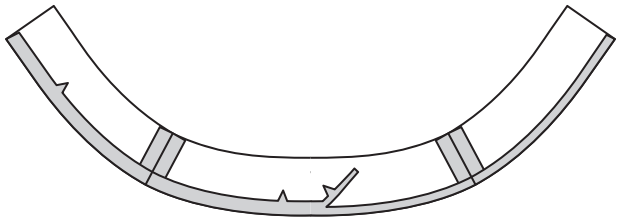
ENDROIT CONTRE ENDROIT, piquez les pièces de la ceinture devant entoillée sur les bords du côté de la ceinture dos.



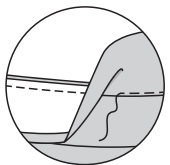
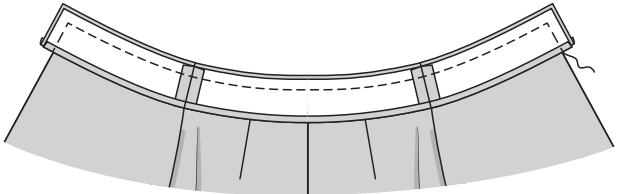
Épinglez la ceinture sur le bord supérieur de la jupe en faisant coïncider les milieux, les encoches et les coutures, en crantant la jupe vers la piqûre de soutien, comme nécessaire. Les bords du devant de la ceinture s'étendent 1.5 cm. Piquez. Recoupez. Pressez la couture vers la ceinture.



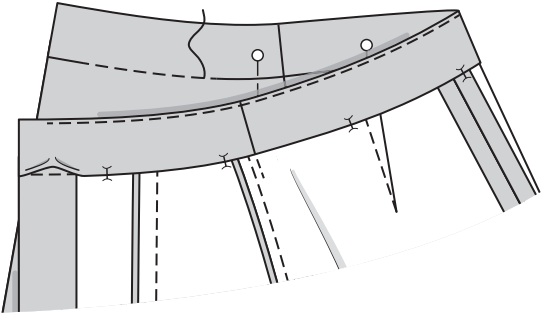
Pour la PAREMENTURE, piquez de la même façon les pièces restantes de la ceinture ensemble sur les côtés. Rentez 1.3 cm sur le bord inférieur à encoche de la parementure. Pressez. Recoupez la valeur de couture pressée à 1 cm.



Épinglez la parementure sur la ceinture, ENDROIT CONTRE ENDROIT, en faisant coïncider les milieux et les coutures et ayant les bords non finis au même niveau. Piquez les extrémités et les bords supérieurs. Recoupez. **SOUS-PIQUEZ** la parementure.

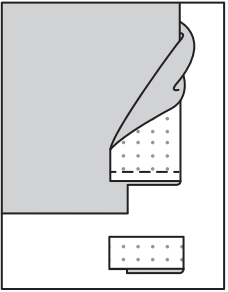


Retournez la parementure vers l'INTÉRIEUR. Pressez. Sur l'ENVERS, épinglez le bord pressé de la parementure de ceinture par-dessus la couture, en plaçant les épingles sur l'ENDROIT. Sur l'ENDROIT, piquez dans le sillon de la couture de ceinture, en saisissant le bord pressé de la parementure sur l'ENVERS.

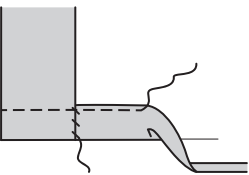


FINITION

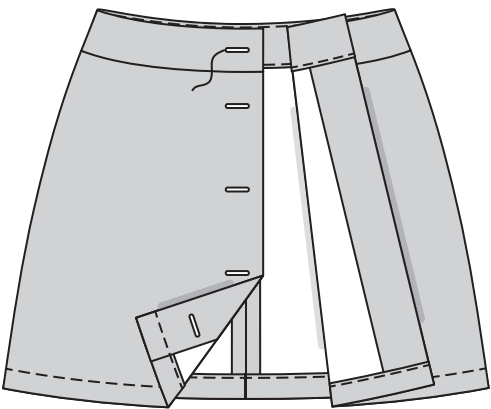
Retournez la parementure intégrée vers l'EXTÉRIEUR sur le bord inférieur le long de la ligne de pliure. Piquez à travers la parementure à 3.2 cm au-dessus du bord inférieur. Recoupez la parementure à 6 mm de la piqûre. Recoupez la jupe à l'intérieur de 1.5 cm du bord intérieur de la parementure.



Retournez la parementure vers l'INTÉRIEUR, en relevant un ourlet de 3.2 cm. Rentez 6 mm sur le bord non fini. Pressez. Piquez près du bord intérieur de l'ourlet entre les bords de l'ouverture. Cousez à la main la parementure sur l'ourlet.



Faites les boutonnieres sur les marques du devant droit.



Superposez le devant droit au devant gauche, en faisant coïncider les milieux. Marquez l'emplacement du bouton en utilisant les boutonnieres comme un guide. Cousez les boutons sur les marques.

