

Deutsch

ME2107

SEITE 1 SEITEN 3

RAVEN MAUREEN

knowMETM

BY mimi.g

1-800-782-0323

SCANNEN SIE DEN QR-CODE FÜR EIN SCHRITT-FÜR-SCHRITT-VIDEO-TUTORIAL

@ravenmaureen_

11 SCHNITTEILE

1A/B

1C

1D

2A/B

2C

2D

3

4

5

6

7

8

9

10

11

12

13

14

1A VORDERTEIL - A (A/B CUP)

1C VORDERTEIL - A (C CUP)

1D SEITL. VORDERTEIL - A (D CUP)

2A SEITL. VORDERTEIL - A (A/B CUP)

2C SEITL. VORDERTEIL - A (C CUP)

2D SEITL. VORDERTEIL - A (D CUP)

3 PASPELSTREIFEN- A

4 TASCHE- A

5 TASCHENFUTTER - A

6 RÜCKENTEIL - A

7 SEITL. RÜCKENTEIL- A

8 SCHULTERTRÄGER - A

9 VORDERTEIL - B,C

10 VORDERE EINLAGE - B,C

11 RÜCKENTEIL - B,C

12 TASCHE - B,C

13 VORD. BUND - B,C

14 RÜCKW. BUND - B,C

MUSTERMARKIERUNGEN

GEGEBENENFALLS ANPASSEN

SCHNEIDEN UND MARKIEREN

FADENLAUF: Legen Sie die Linie auf den geraden Fadenlauf des Stoffes, parallel zur Webkante oder zum Stoffbruch.

FALTLINE: Legen Sie die Linie auf den Stoffbruch.

KNOPFMARKIERUNG: Zeigt die Platzierung der Knöpfe an.

KERBEN UND SYMBOLE: Für passende Nähte und Ausführungsdetails.

Bezeichnet die Brustlinie, die Taillenlinie, die Hüfte und/oder den Bizeps. Die Maße beziehen sich auf den Umfang des fertigen Kleidungsstücks (Körpermaß + Trageerleichterung + Design-Erleichterung). Passen Sie das Schnittmuster bei Bedarf an. Die Maße schließen Falten, Biesen, Abnäher und Nahtzugaben aus.

NAHTZUGABE: 1.5 cm enthalten, sofern nicht anders angegeben, aber nicht auf dem Gewebe aufgedruckt.

ZUM VERLÄNGERN: Schneiden Sie zwischen den Anpassungslinien. Verteilen Sie den Betrag nach Bedarf, halten Sie die Kanten parallel. Kleben Sie über das Papier.

ZUM VERKÜRZEN: Falten Sie entlang der Anpassungslinie. Machen Sie eine Falte mit der Hälfte der benötigten Menge. Aufkleben.

Verlängern oder verkürzen Sie an den Anpassungslinien (=) oder an den auf dem Muster angegebenen Stellen. Wenn eine größere Länge hinzugefügt wird, müssen Sie eventuell zusätzlichen Stoff kaufen.

SCHRUMPFEN Sie den STOFF, wenn er nicht als vorgeschrumpft gekennzeichnet ist. Drücken Sie.

KREISEN Sie die ZEICHNUNG für Modell, Größe, Stoffbreite. Verwenden Sie das Auflageplan MIT STRICHRICHTUNG für Stoffe mit Einwegmustern, Strichrichtung, Flor oder Oberflächenschattierung. Da die meisten Maschenwaren Oberflächenschattierungen aufweisen, wird ein Auflageplan mit Strichrichtung verwendet.

Für DOPPELTE DICKE (MIT STOFFBRUCH) - falten Sie den Stoff rechts auf rechts.

*DOPPELTE DICKE (OHNE STOFFBRUCH) - Für Stoffe mit Strichrichtung falten Sie den Stoff quer, rechts auf rechts. Markieren Sie wie gezeigt. Schneiden Sie entlang der Querfalte des Stoffes (A). Drehen Sie die obere Lage um 180°, so dass die Pfeile in die gleiche Richtung zeigen, und legen Sie über die untere Lage, rechts auf rechts (B).

Für EINZELNE DICKE - legen Sie den Stoff mit der rechten Seite nach oben. (Für Pelzflor-Stoffe legen Sie die Florseite nach unten.)

★ Schneiden Sie zuerst die anderen Teile aus, so dass genügend Stoff zum Zuschneiden dieses Teils vorhanden ist. Öffnen Sie den Stoff. Schneiden Sie bei "Schnitt 1"-Teilen das Teil einmal auf einer einzelnen Dicke mit der Stoffseite nach oben auf der rechten Seite des Stoffes zu.

Das Schnittmuster kann Schnittlinien für mehrere Größen enthalten. Wählen Sie die richtige Schnittlinie oder die Schnittmusterteile für Ihre Größe aus.

Legen Sie vor dem SCHNEIDEN alle Teile entsprechend dem Auflageplan auf den Stoff. Stecken Sie. (Die Auflagepläne zeigen die ungefähre Position der Schnittmusterteile; die Position kann je nach Schnittmustergröße variieren.) Schneiden Sie GENAU aus, indem Sie die Kerben nach außen schneiden.

Bevor Sie das Schnittmuster entfernen, ÜBERTRAGEN SIE DIE MARKIERUNGEN und Konstruktionslinien auf die linke Seite des Stoffes, indem Sie die Methode mit Nadel und Kreidestift oder Pauspapier und Schneiderrad verwenden. Markierungen, die auf der rechten Seite des Stoffes benötigt werden, sollten Faden nachgezeichnet werden.

HINWEIS: Kästchen mit gestrichelten Linien (a! b! c!) in den Auflageplänen stellen Teile dar, die nach den angegebenen Maßen geschnitten wurden.

Größen

Europäisch

8

10

12

14

16

18

20

22

24

26

34

36

38

40

42

44

46

48

50

52

MASSNAHM EN DES FERTIGEN KLEIDUNGSTÜCKS (einschließlich Designzugabe und Tragekomfort)

A/B Cupgröße

89

92

95

100

105

111

116

121

126

131

cm.

C Cupgröße

92

94

98

103

108

113

118

123

128

133

"

D Cupgröße

94

97

100

105

111

116

121

126

131

136

"

A Taillenweite

76

79

83

88

93

98

103

108

113

118

"

B,C Taillenweite

64

66

69

75

80

85

90

95

100

105

"

B,C Hüftweite

109

112

116

121

126

131

136

141

146

151

"

Breite, Unterkante

87

89

93

98

103

108

113

118

123

128

cm.

Top A

111

113

117

122

127

132

137

142

147

152

"

Rock B

140

142

146

151

154

159

164

169

174

179

"

Rock C

140

142

146

151

154

159

164

169

174

179

"

Fertige Rückenlänge ab Halsansatz

Top A

47.5

48

49

49.5

50

51

51

51.5

52

53

cm.

Fertige Seitenlänge ab Taille

Rock B

40.5

40.5

40.5

40.5

40.5

40.5

40.5

40.5

40.5

40.5

cm.

Rock C

87

87

87

87

87

87

87

87

87

87

"

DIE PASSFORM, DIE DIE MODE MACHT....WIE SIE IHRE CUPGRÖSSE BESTIMMEN

Keine zwei Menschen haben genau die gleiche Form, auch wenn sie die gleiche Größe tragen. Wenn Sie eine Cup-Größe A, B, C oder D haben, können Sie jetzt die Passform Ihres Kleidungsstücks anpassen, ohne zeitraubende Anpassungen vornehmen zu müssen. Simplicity hat dies für Sie getan, indem es separate Schnittmusterteile für das Vorderteil und das seittl. Vorderteil beigefügt hat. Wählen Sie das vordere und das seittl. Vorderteil beigefügt hat. Wählen Sie das vordere und das seittl. Vorderteil beigefügt hat. Wählen Sie das vordere und das seittl. Vorderteil beigefügt hat.

FÜR MODELL A - Um Ihre Cupgröße zu ermitteln, messen Sie Ihre Oberweite (A) und Ihre hohe Oberweite (B) und notieren Sie sie.

● Wenn Ihre Oberweite um 2.5 bis 5 cm größer als Ihre hohe Oberweite ist, haben Sie Cupgröße B. Verwenden Sie das Vorderteil 1-A/B und das seittl. Vorderteil 2-A/B.

● Wenn Ihre Oberweite zwischen 5 cm und 7.5 cm größer als Ihre hohe Oberweite ist, haben Sie Cupgröße C. Verwenden Sie das Vorderteil 1C und das seittl. Vorderteil 2C.

● Wenn Ihre Oberweite zwischen 7.5 und 10 cm größer als Ihre hohe Oberweite ist, haben Sie Cupgröße D. Verwenden Sie das Vorderteil 1-D und das seittl. Vorderteil 2-D.

ZUSCHNITTPLÄNE

RECHTE MUSTERSEITE

LINKE MUSTERSEITE

RECHTE STOFFSEITE

LINKE STOFFSEITE

TOP A

TEILE: 1 (A/B,C,D)

2 (A/B,C,D) 3 4 6 7 8

115CM

MIT STRICHRICHTUNG

ALLE GRÖSSEN

150CM

MIT STRICHRICHTUNG

ALLE GRÖSSEN

115CM

OHNE STRICHRICHTUNG

GRÖSSEN 8 10 12 14 16 18 20

115CM

OHNE STRICHRICHTUNG

GRÖSSEN 22 24 26

EINLAGE A

TEILE: 1 3

51 CM

ALLE GRÖSSEN

115CM

MIT STRICHRICHTUNG

ALLE GRÖSSEN

150CM

MIT STRICHRICHTUNG

ALLE GRÖSSEN

115CM

OHNE STRICHRICHTUNG

ALLE GRÖSSEN

115CM

OHNE STRICHRICHTUNG

GRÖSSEN 8 10 12 14 16 18 20

115CM

OHNE STRICHRICHTUNG

GRÖSSEN 22 24 26

FUTTER

TEILE: 2 (A/B,C,D) 5 6 7 8

115CM

OHNE STRICHRICHTUNG

GRÖSSEN 8 10 12 14 16 18 20

115CM

OHNE STRICHRICHTUNG

GRÖSSEN 22 24 26

150CM

MIT STRICHRICHTUNG

ALLE GRÖSSEN

115CM

OHNE STRICHRICHTUNG

GRÖSSEN 8 10 12 14 16 18 20

115CM

OHNE STRICHRICHTUNG

GRÖSSEN 22 24 26

EINLAGE B

TEILE: 10 13 14

51 CM

ALLE GRÖSSEN

115CM

OHNE STRICHRICHTUNG

ALLE GRÖSSEN

150CM

MIT STRICHRICHTUNG

ALLE GRÖSSEN

115CM

OHNE STRICHRICHTUNG

ALLE GRÖSSEN

115CM

OHNE STRICHRICHTUNG

GRÖSSEN 8 10 12 14 16 18 20

115CM

OHNE STRICHRICHTUNG

GRÖSSEN 22 24 26

FUTTER B,C

TEILE: 12

115CM

OHNE STRICHRICHTUNG

ALLE GRÖSSEN

115CM

OHNE STRICHRICHTUNG

ALLE GRÖSSEN

150CM

MIT STRICHRICHTUNG

ALLE GRÖSSEN

115CM

OHNE STRICHRICHTUNG

ALLE GRÖSSEN

115CM

OHNE STRICHRICHTUNG

GRÖSSEN 8 10 12 14 16 18 20

115CM

OHNE STRICHRICHTUNG

GRÖSSEN 22 24 26

ROCK C

TEILE: 9 11 12 13 14

115CM

MIT STRICHRICHTUNG

GRÖSSEN 8 10 12 14

115CM

MIT STRICHRICHTUNG

GRÖSSEN 8 10 12 14

150CM

MIT STRICHRICHTUNG

ALLE GRÖSSEN

115CM

MIT STRICHRICHTUNG

GRÖSSEN 22 24 26

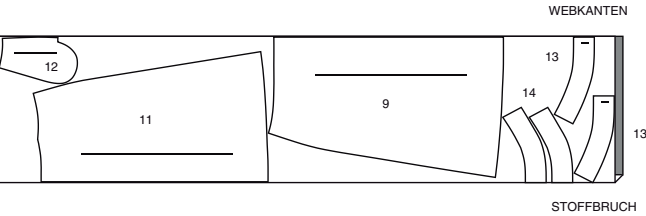
115CM

MIT STRICHRICHTUNG

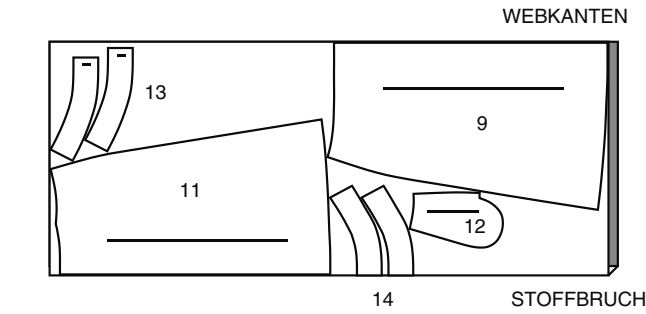
GRÖSSEN 22 24 26

© 2025 KnowMe® an IG Design Group Americas, Inc. brand. Alle Rechten vorbehalten. In den USA gedruckt.

115CM
MIT STRICHRICHTUNG
GRÖSSEN 16 18 20 22 24 26



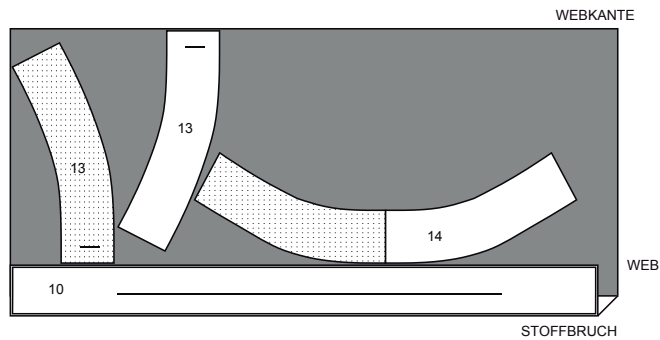
150CM
MIT STRICHRICHTUNG
ALLE GRÖSSEN



EINLAGE C

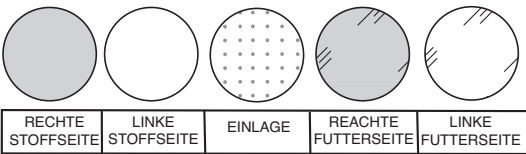
TEILE: 10 13 14

51 CM
ALLE GRÖSSEN



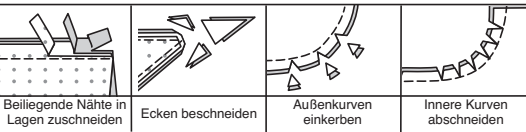
NÄHINFORMATIONEN

STOFFSCHLÜSSEL



NAHTZUGABEN

Es sind 1.5 cm Nahtzugaben im Schnittmuster berücksichtigt, sofern nicht anders angegeben.



STECKEN UND ANPASSEN
Stecken oder heften Sie die Nähte RECHTS AUF RECHTS, wobei die Kerben übereinstimmen.
Passen Sie das Kleidungsstück an, bevor Sie die Hauptnähte nähen.

BÜGELN.
Bügeln Sie die Nahtzugaben flach; öffnen Sie sie dann, sofern nicht anders angegeben.
Schneiden Sie, wo nötig, ein, damit sie flach liegen.

GLOSSAR

Nähbegriffe, die in der Nähanleitung in **FETTDRUCK** erscheinen, werden im Folgenden erklärt.

EINHALTEN - Nähen Sie entlang der Nahtlinie mit langen Maschinennähten. Ziehen Sie die Fadenenden beim Anpassen an die Passform.

KNAPPKANTIG NÄHEN- Nähen Sie dicht an der fertigen Kante oder Naht.

SÄUMEN- Nadel durch eine gefaltete Kante schieben, dann einen Faden des darunter liegenden Stoffes aufnehmen.

FESTSTEPHEN - Steppen Sie 3 mm von der Nahtlinie in der Nahtzugabe (normalerweise 13 mm von der Schnittkante).

UNTERSTEPHEN - Öffnen Sie den Besatz oder die Unterseite des Kleidungsstücks; nähen Sie auf der Nahtzugabe dicht an der Naht.



@ravenmaureen_

DIE SCHNITTTEILE WERDEN BEI DER ERSTEN VERWENDUNG DURCH NUMMERN GEKENNZEICHNET.

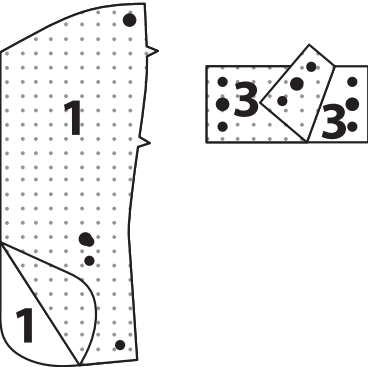
NÄHEN SIE DIE NÄHTE RECHTS AUF RECHTS, SOFERN NICHT ANDERS ANGEGBEN.

NÄHANLEITUNGEN

TOP A

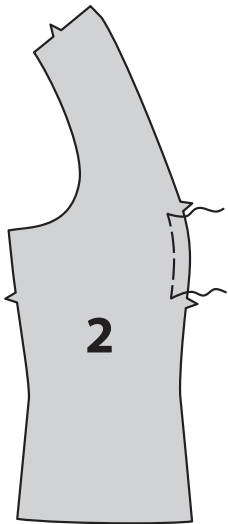
EINLAGE

Befestigen Sie die EINLAGE auf der LINKEN Seite jedes passenden STOFFABSCHNITTS gemäß den Anweisungen des Herstellers.

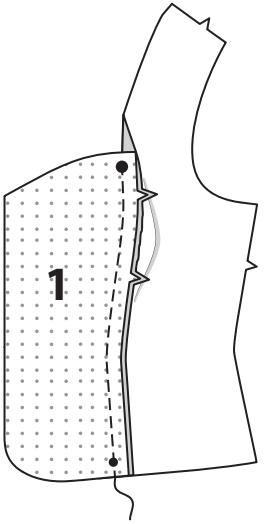


VORDER- UND RÜCKENTEIL

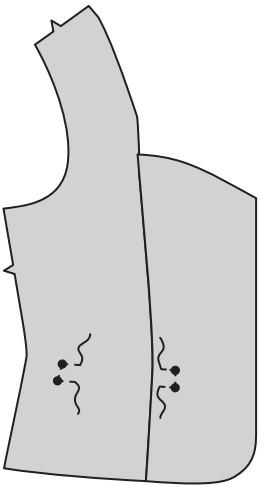
HALTEN die Seitenkante des SEITL. VORDERTEILS (2) zwischen den Kerben **EIN**, wie gezeigt.



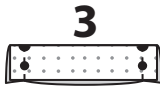
Stecken Sie die seidl. Vorderteile **RECHTS AUF RECHTS** auf jedes versehene **VORDERTEIL** (1), wobei die Kerben sowie die Nählinien und große und kleine Punkte übereinstimmen. Nähen Sie unterhalb des großen Punktes. Nicht versehene Vorderteile werden als Besatz verwendet.



VERSTÄRKEN Sie die Vorderteile entlang der Ecken der Nahtlinien und drehen Sie es an den kleinen Punkten, wie gezeigt.



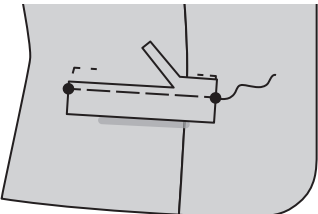
Falten Sie jeden Abschnitt des **PASPELSTREIFENS** (3) **RECHTS AUF RECHTS** zur Hälfte. Nähen Sie die Enden. Beschneiden.



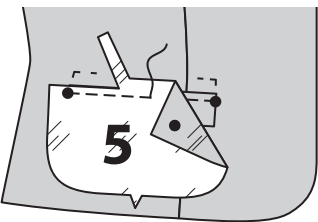
Drehen Sie die **RECHTE** Seite nach außen. Bügeln Sie. Heften Sie die Schnittkanten zusammen.



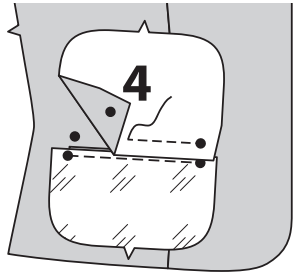
Stecken Sie den Paspelstreifen auf das Vorderteil, wobei die Nahtlinie entlang der unteren Stepplinie liegt und die kleinen Punkte übereinstimmen. Heften. Beschneiden Sie die Nahtzugabe des Paspelstreifen auf knapp 6 mm und achten Sie darauf, dass Sie das Vorderteil nicht zuschneiden.



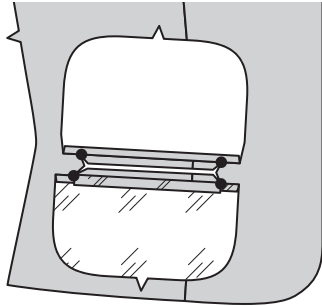
Stecken Sie das **TASCHENFUTTER** (5) **RECHTS AUF RECHTS** auf das Vorderteil (über den Paspelstreifen), wobei die kleinen Punkte übereinstimmen und legen Sie die Nahtlinie entlang der unteren Stepplinie. Heften. Nähen Sie zwischen den kleinen Punkten. Beschneiden Sie die Nahtzugabe des Futters auf knapp 6 mm und achten Sie darauf, dass Sie das Vorderteil nicht zuschneiden.



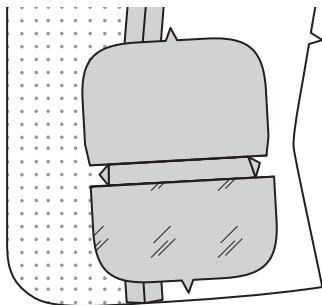
Stecken Sie die **TASCHE** (4) **RECHTS AUF RECHTS** auf das Vorderteil, legen Sie dabei die Nahtlinie entlang der oberen Stepplinie, wobei die kleinen Punkte übereinstimmen. Nähen Sie zwischen den kleinen Punkten. Beschneiden Sie die Nahtzugabe der Tasche auf knapp 6 mm und achten Sie darauf, dass Sie das Vorderteil nicht zuschneiden.



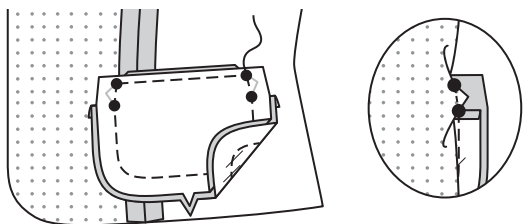
Schneiden Sie das Vorderteil und das seidl. Vorderteil entlang der Schlitzlinie zwischen den Nähten zu und schneiden Sie dabei diagonal bis zu den kleinen Punkten, achten Sie darauf, dass Sie die Paspel oder die Taschen nicht zerschneiden.



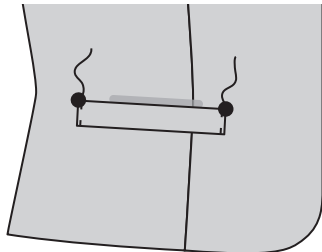
Wenden Sie die Tasche, das Taschenfutter und die dreieckigen Enden nach innen und drehen Sie den Paspelstreifen nach oben. Bügeln Sie.



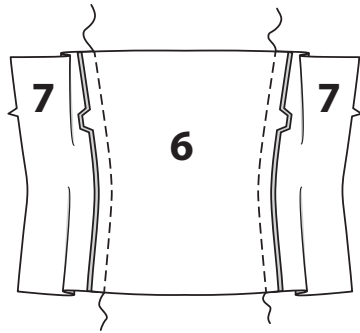
Nähen Sie die Taschenkanten zusammen, fassen Sie dabei die dreieckigen Enden mit und lassen Sie das Vorderteil und den Paspelstreifen frei.



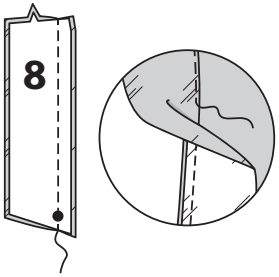
Stecken Sie auf der **AUSSENSEITE** die Enden des Paspelstreifens auf das Vorderteil, wobei die großen Punkte übereinstimmen. **STEPHEN** Sie die Enden **KNAPPKANTIG**.



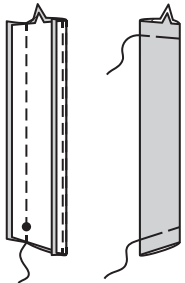
Nähen Sie die **SEITL. RÜCKENTEILE** (7) an den Seitenkanten des **RÜCKENTEILS** (6), wobei die Kerben übereinstimmen.



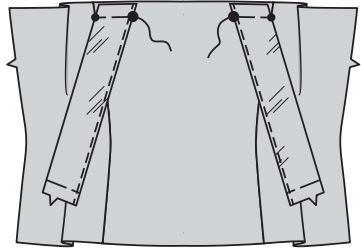
Stecken Sie einen Abschnitt des **SCHULTERTRÄGERS** (8) aus **STOFF** **RECHTS AUF RECHTS** auf einen Abschnitt des **FUTTERS**, wobei die großen Punkte übereinstimmen. Nähen Sie die lange Kante. Beschneiden. **STEPHEN** Sie das Futter **UNTER**.



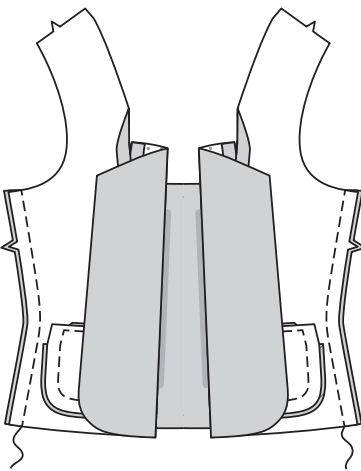
Stecken Sie die verbleibenden langen Kanten des Schulterträgers **RECHTS AUF RECHTS**, wobei die kleinen Punkte übereinstimmen. Nähen Sie. Drehen Sie die **RECHTE** Seite nach außen. Bügeln Sie. Heften Sie die Schnittkanten zusammen.



Stecken Sie den Schulterträger an der Oberkante des Rückenteils, wobei die kleinen und großen Punkte übereinstimmen. Heften.

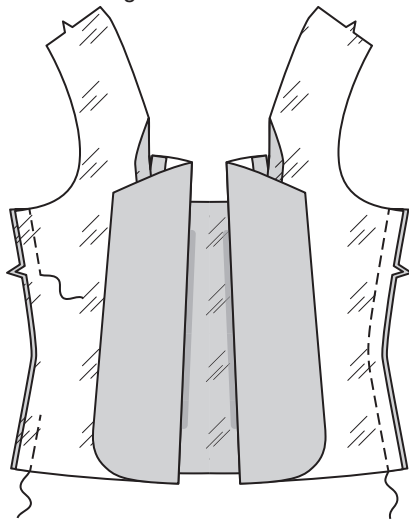


Nähen Sie das Rückenteil an den Seiten an das Vorderteil.



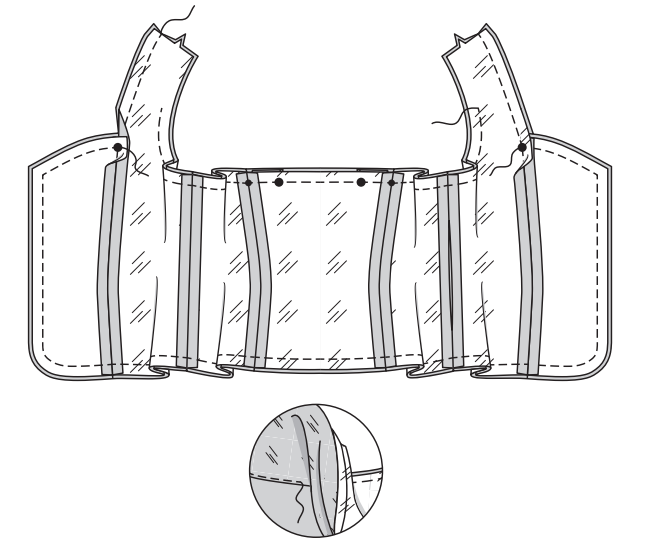
FUTTER

Nähte Sie die Nähte im vorderen **BESATZ** und das **FUTTER** des seidl. Vorderteils wie beim Vorderteil. Nähen Sie die Nähte im **FUTTER** des Rückenteils. Nähen Sie das rückw. Futter an das vord. Futter an den Seiten, lassen Sie dabei an einer Seite eine Öffnung zum Wenden.

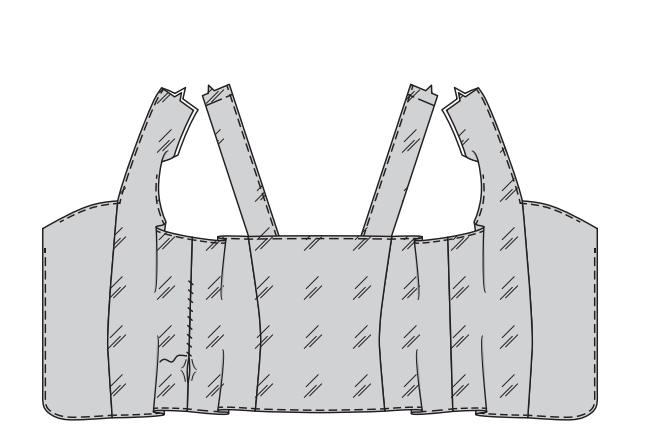


ME2107 - Seite 3 Seiten 3

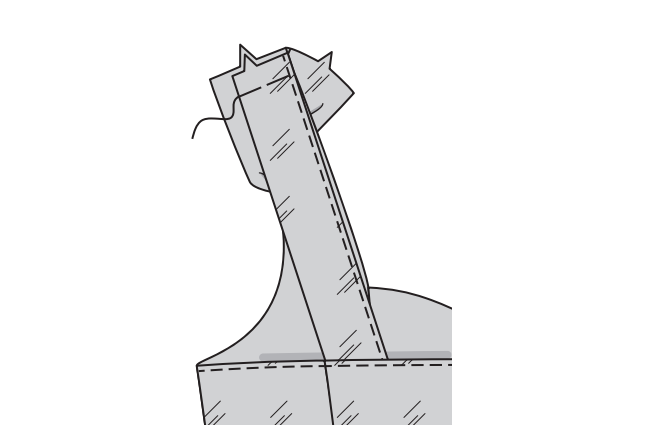
Stecken Sie den Besatz/das Futter RECHTS AUF RECHTS auf das Top, wobei die Mitten, Nähte und großen und kleinen Punkte übereinstimmen. Nähen Sie die Hals-, Vorder- und Unterkanten, unterbrechen Sie dabei die Nähte am großen Punkt. Nähen Sie die Rück- und Armausschnittkanten bis auf 7.5 cm unterhalb der Oberkante des Armausschnitts. **STEP-PEN** Sie den Besatz und das Futter so weit wie möglich **UNTER**.



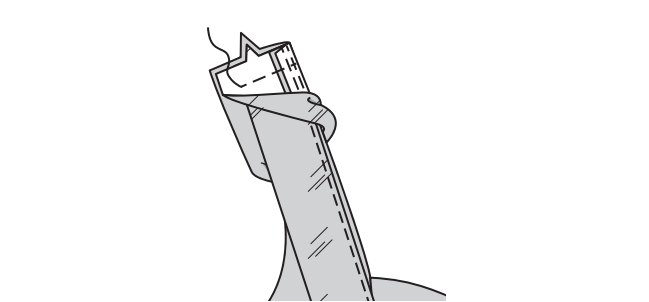
Drehen Sie das Futter durch die Öffnung im Futter nach innen. Bügeln Sie. **SÄUMEN** Sie die Öffnung geschlossen.



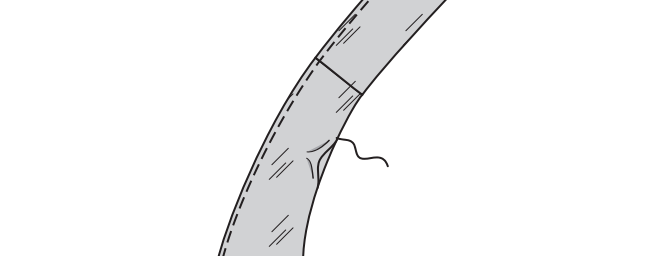
Öffnen Sie die obere Kante des vorderen Futters an der Schulter. Stecken Sie den Schulterträger RECHTS AUF RECHTS an das Vorderteil, wobei die Kerben übereinstimmen. Heften.



Stecken Sie die Schulterkante des Futters RECHTS AUF RECHTS über den Träger. Nähen Sie die Schulternaht. Beschneiden.

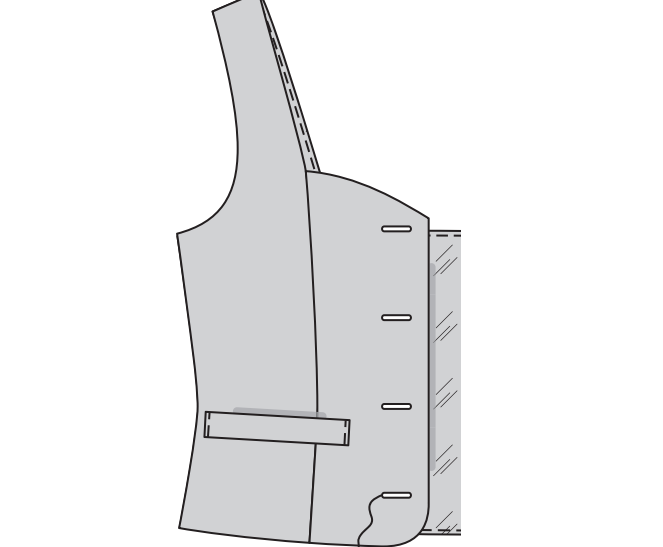


Wenden Sie das Futter nach unten und schlagen Sie die verbleibenden Armausschnittkanten entlang der Nahtlinien ein. Bügeln Sie. **SÄUMEN** Sie die gebügelten Kanten zusammen.

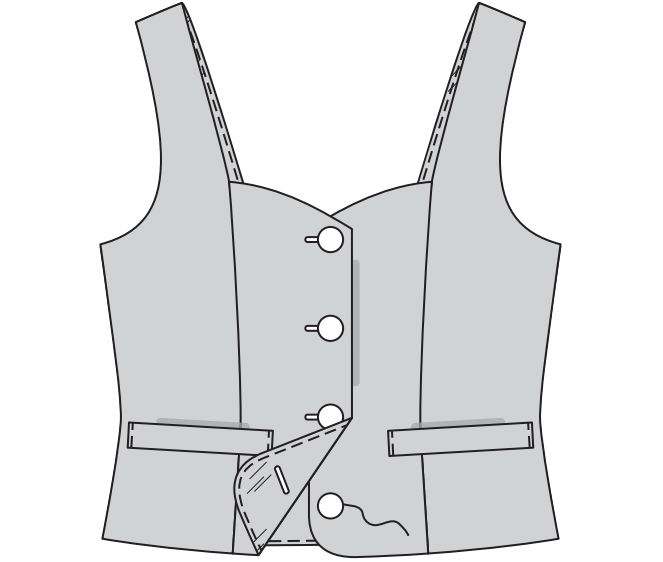


ABSCHLUSS

Bringen Sie Knopflöcher im rechten Vorderteil an den Markierungen an.



Legen Sie das rechte Vorderteil über das linke, wobei die vorderen Mitten übereinstimmen. Markieren Sie die Positionen für die Knöpfe mithilfe der Knopflöcher als Schablone. Nähen Sie Knöpfe an die Markierungen.

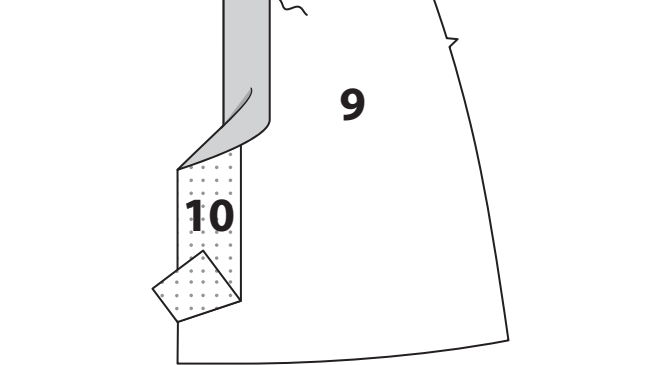


ROCK B,C

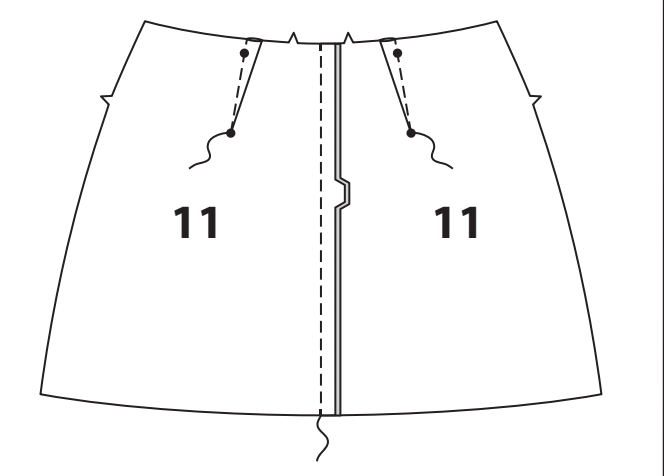
HINWEIS: Sofern nicht anders angegeben, wird das **Modell B** gezeigt.

VORDER- UND RÜCKENTEIL

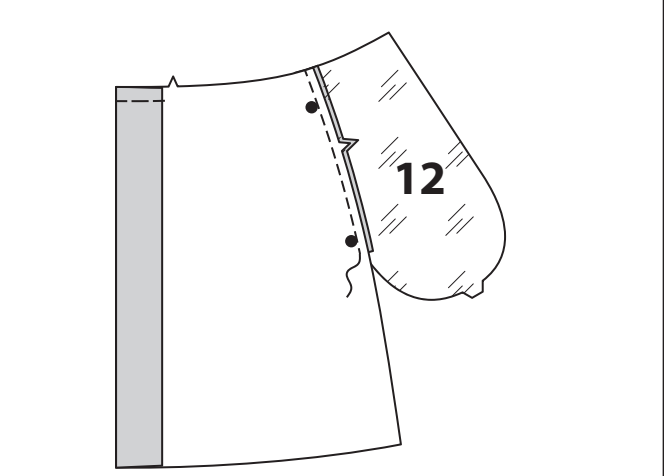
Befestigen Sie die VORDERE EINLAGE (10) auf die LINKE Seite des VORDERTEILS (9), wobei die Schnittkanten gerade sind. Für den Stoffbesatz die vordere Kante entlang der Faltlinie nach INNEN drehen. Bügeln Sie. Heften Sie die Oberkante.



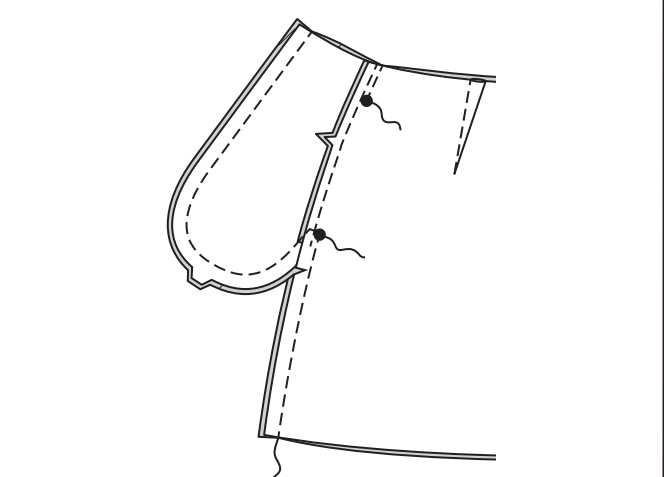
Nähen Sie den Abnäher im RÜCKENTEIL (11). Bügeln Sie den Abnäher zur Mitte hin. Nähen Sie die Rückenteile an der hinteren Mittelnah RECHTS AUF RECHTS.



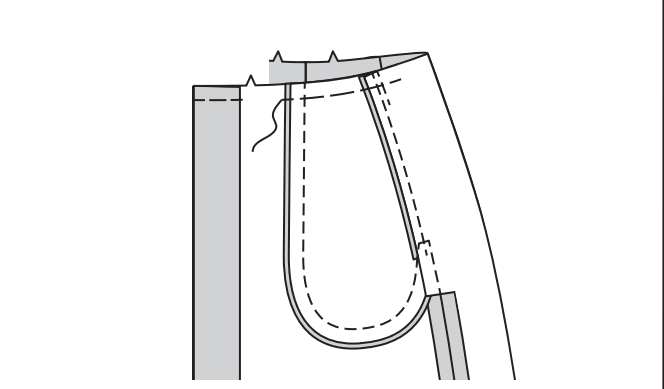
Stecken Sie die FUTTERTEILE der TASCHE (12) auf die Seitenkante der Vorderteile, wobei die Kerben und großen Punkte übereinstimmen. Nähen Sie eine 1 cm lange Naht. Bügeln Sie die Naht zu den Taschen hin.



Nähen Sie die aus dem Stoff zugeschnittenen Taschen auf die Seitenkanten des Rückenteils auf die gleiche Weise. Stecken Sie das Rückenteil an den Schultern an das Vorderteil. Nähen Sie, lassen Sie dabei zwischen den großen Punkten frei. Nähen Sie die Taschenkanten an den Seitennähten zusammen. Schneiden Sie die rückw. Nahtzugabe unterhalb der Taschen ein.

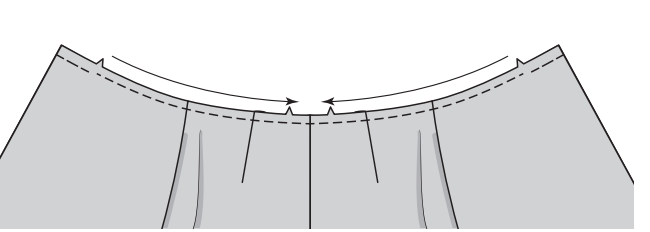


Wenden Sie die Taschen entlang der Nahtlinien nach vorn. Heften Sie die Oberkante.

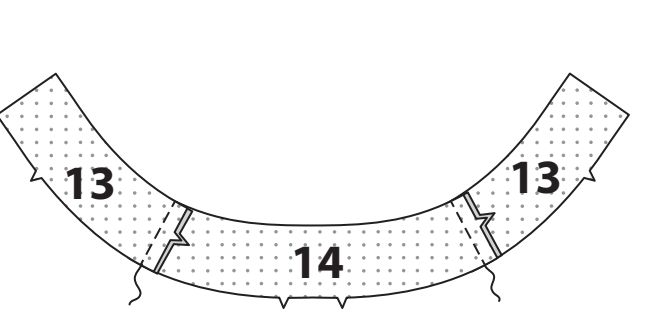


BUND

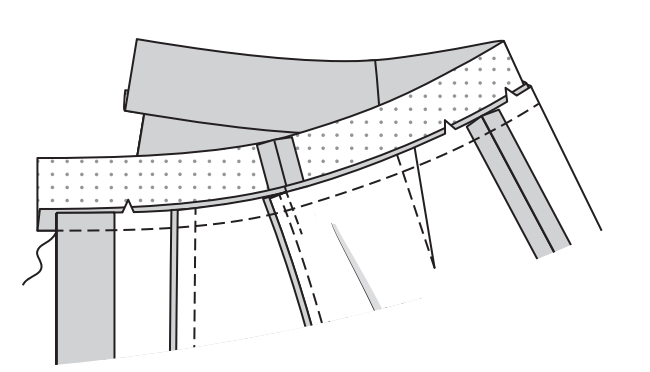
STEPPEN Sie die Oberkante des Rocks zwischen den vorderen Kerben in der Pfeilrichtung **FEST**.



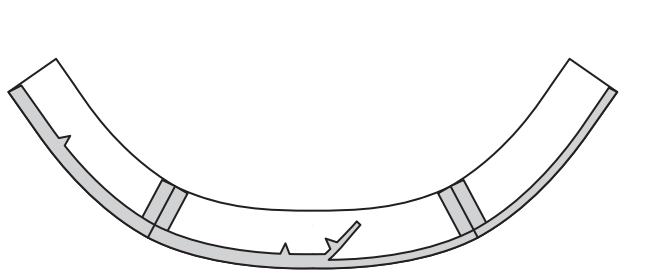
Bügeln Sie die EINLAGE auf die LINKEN Seiten des VORD. BUNDS (13) und eines RÜCKW. BUNDS (14). Nähen Sie RECHTS AUF RECHTS die versehenen Abschnitte des vord. Bunds an die Seitenkanten des rückw. Bunds.



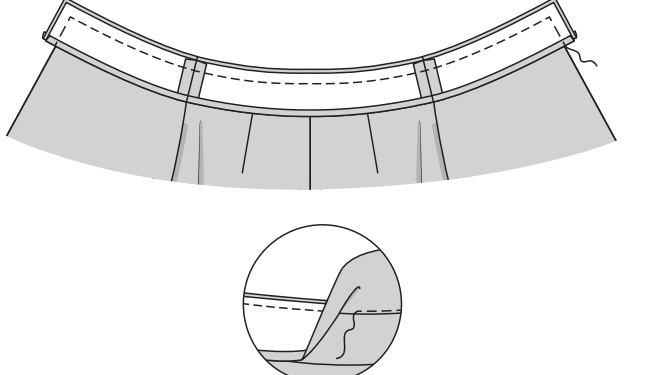
Stecken Sie den Bund an der Oberkante des Rocks fest, wobei die Mitten, Kerben und Nähte übereinstimmen, schneiden Sie dabei den Rock zur Steppnaht ein, wie nötig. Die Vorderkanten des Bunds stehen 1.5 cm über. Nähen Sie. Beschneiden. Bügeln Sie die Naht zum Bund hin.



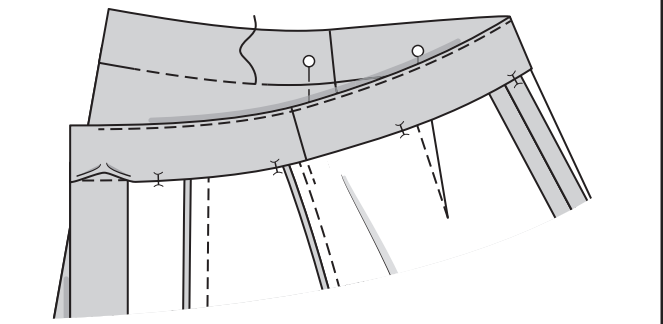
Für den BESATZ nähen Sie die restlichen Bundabschnitte an den Seiten auf die gleiche Weise zusammen. Drehen Sie 1.3 cm an der unteren gekerbten Besatzkante um. Bügeln Sie. Beschneiden Sie die gebügelte Nahtzugabe auf 1 cm.



Stecken Sie den Besatz RECHTS AUF RECHTS auf den Bund, wobei die Mitten und Nähte übereinstimmen, sodass die Schnittkanten gerade sind. Nähen Sie die Enden und die Oberkanten. Beschneiden. **STEPPEN** Sie den Besatz **UNTER**.

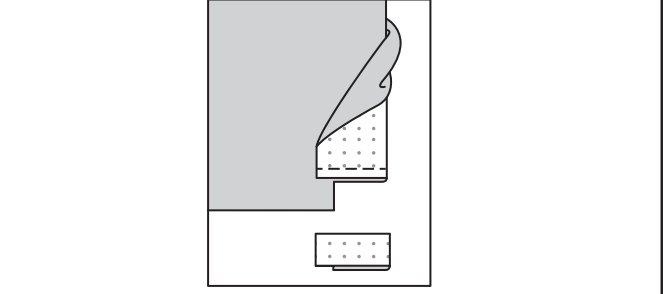


Wenden Sie den Besatz auf die INNENSEITE. Bügeln Sie. Stecken Sie auf der INNENSEITE die gebügelte Kante des Bundbesatzes über die Naht, legen Sie dabei die Stecknadeln auf der AUSSENSEITE. Nähen Sie auf der AUSSENSEITE in der Rille der Bundnaht, wobei die gebügelte Kante des Besatzes auf der INNENSEITE mitgefasst wird.

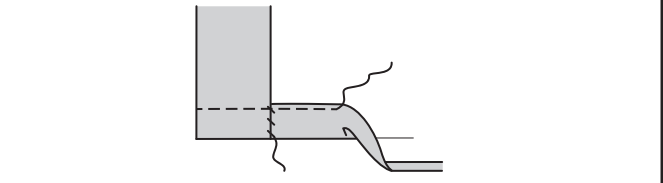


ABSCHLUSS

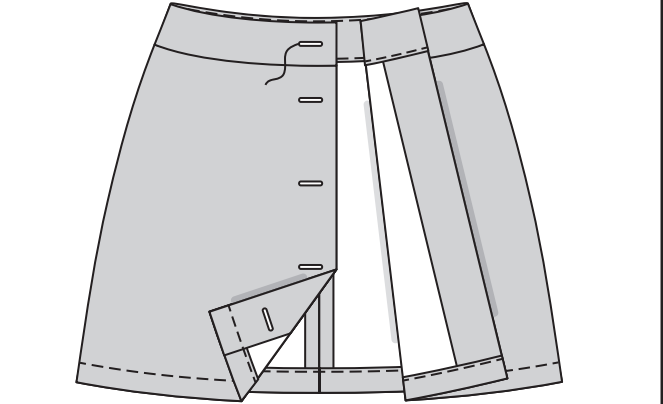
Wenden Sie den Stoffbesatz an der Unterkante entlang der Faltlinie nach AUSSEN. Nähen Sie 3.2 cm über der unteren Kante quer über den Besatz. Beschneiden Sie den Besatz 6 mm von der Naht. Beschneiden Sie den Rock bis auf 1.5 cm an der Innenkante des Besatzes.



Wenden Sie den Besatz nach INNEN und wenden Sie den 3.2 cm breiten Saum hoch. Drehen Sie 6 mm an der Schnittkante nach unten. Bügeln Sie. Nähen Sie dicht an der inneren Saumkante zwischen den Öffnungskanten. Nähen Sie den Besatz von Hand an den Saum.



Bringen Sie Knopflöcher im rechten Vorderteil an den Markierungen an.



Legen Sie das rechte Vorderteil über das linke Vorderteil, so dass die Mittelpunkte übereinstimmen. Markieren Sie die Position des Knopfes, indem Sie die Knopflöcher als Führung verwenden. Nähen Sie Knöpfe an die Markierungen.

