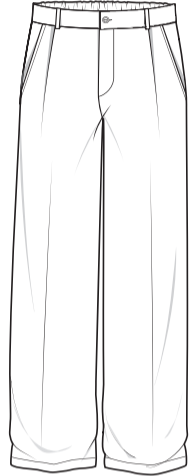


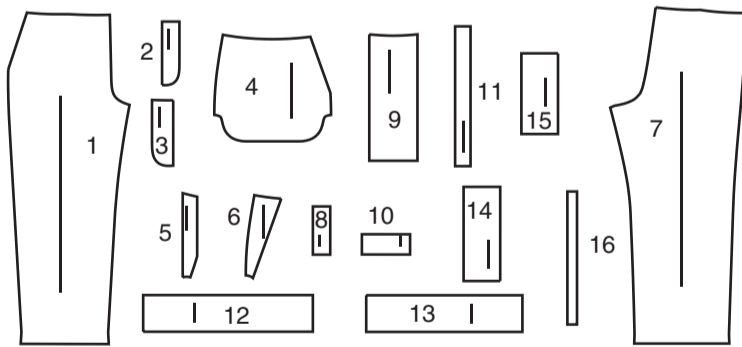


SCANNEZ LE CODE QR POUR ACCÉDER AU TUTORIEL ÉTAPE PAR ÉTAPE EN VIDÉO

@norrisdantaford



**16 PIÈCES DU PATRON**



- 1 Devant
- 2 Braguette droite
- 3 Parementure de braguette gauche
- 4 Côté devant et poche
- 5 Parementure de poche
- 6 Empiècement devant
- 7 Dos
- 8 Bordure
- 9 Poche dos
- 10 Parementure de poche dos
- 11 Passant
- 12 Ceinture droite
- 13 Ceinture gauche
- 14 Entoilage devant droit
- 15 Entoilage devant gauche
- 16 Guide pour élastique

**MARQUES DU PATRON**

- FLÈCHE DU DROIT-FIL:** Posez sur le droit-fil du tissu parallèle à la lisière ou à la pliure.
- LIGNE DE PLIURE:** Placez la ligne sur la pliure du tissu.
- MARQUE DE BOUTONNIÈRE:** Indique la longueur exacte et l'emplacement des boutons.
- MARQUE DE BOUTON:** Indique l'emplacement du bouton.
- ENCOCHES ET SYMBOLES:** Pour faire coïncider les coutures et les détails d'assemblage.
- Indique la Ligne de Poitrine, Ligne de Taille, les Hanches et/ou le Tour de Bras. Les Mesures font référence à la circonférence du Vêtement Fini (Mesures du corps + Aisance du port + Aisance du design). Ajustez le patron si nécessaire. La mesure ne comprend pas les plis, les pinces et les valeurs de couture.
- VALEUR DE COUTURE COMPRISE:** 1.5cm, sauf différemment indiqué, mais pas imprimé sur le patron.

**ADAPTER SI NÉCESSAIRE**

- Allongez ou raccourcissez aux lignes d'ajustement (=) ou où il est indiqué sur le patron. S'il faut ajouter une longueur considérable, vous pouvez acheter du tissu supplémentaire.
- POUR RACCOURCIR:** Pliez le long de la ligne d'ajustement. Faire une pliure la moitié de la quantité nécessaire. Adhère en place.
- POUR ALLONGER:** Coupez entre les lignes d'ajustement. Étendez la quantité nécessaire, en tenant les bords parallèles. Adhère sur le papier.
- Lorsque les lignes de Modification ne se trouvent pas sur le patron, allongez ou raccourcissez au bord inférieure.

**COUPER ET MARQUER**

- RÉTRÉCISSEZ LE TISSU** qui n'est pas étiqueté préretrecit. Repassez.
- ENTOILEZ LE PLAN DE COUPE** pour le Modèle, la Taille, la Largeur du Tissu.
- Utilisez les plans de coupe **AVEC SENS** pour les tissus à motif ayant un sens, sens, poil ou surfaces nuancées. Puisque la plupart de tissus de tricot ont la surface nuancée, on utilise un plan de coupe avec sens.
- Pour les **ÉPAISSEURS DOUBLES (AVEC PLIURE)**, pliez le tissu droit contre droit.
- \* **ÉPAISSEURS DOUBLES (SANS PLIURE)** - Pour les tissus avec sens, pliez le tissu transversalement, droit contre droit. Marquez comme illustré. Coupez le long de la pliure transversale du tissu (A). Retournez l'épaisseur supérieure sur 180° pour que les flèches aillent dans la même direction et posez-la sur l'épaisseur inférieure, droit contre droit (B).
- Pour une **ÉPAISSEUR SIMPLE** - Posez le tissu, droit vers le haut. (Pour les Tissus à Fourrure, placez le poil vers le bas).
- ★ Coupez d'abord les autres pièces, en laissant assez de tissu pour couper cette pièce. Ouvrez le tissu. Pour les pièces "Coupez 1", coupez la pièce une fois sur une épaisseur simple avec la pièce vers le haut sur l'endroit du tissu.
- La pièce du patron peut avoir des lignes de coupe pour plusieurs tailles. Choisissez la ligne de coupe correcte ou les pièces de patron pour votre taille.
- Avant de **COUPER**, placez toutes les pièces sur le tissu selon le plan de coupe. Épinglez. (Les plans montrent l'emplacement approximatif des pièces de patron, lequel peut varier selon la taille du patron). Coupez **EXACTEMENT**, en maintenant les encoches vers l'extérieur.
- Avant d'enlever le patron, **REPORTEZ LES MARQUES** et les lignes d'assemblage sur l'Envers du Tissu, en utilisant la méthode à Épingles et à Craie ou le Papier à Calquer et la Roulette de Couturière. Les marques nécessaires sur l'endroit du tissu doivent être faites au fil.
- NOTE:** Les parties encadrées avec des pointillées (a! b! c!) dans les plans représentent les pièces coupées selon les mesures données.

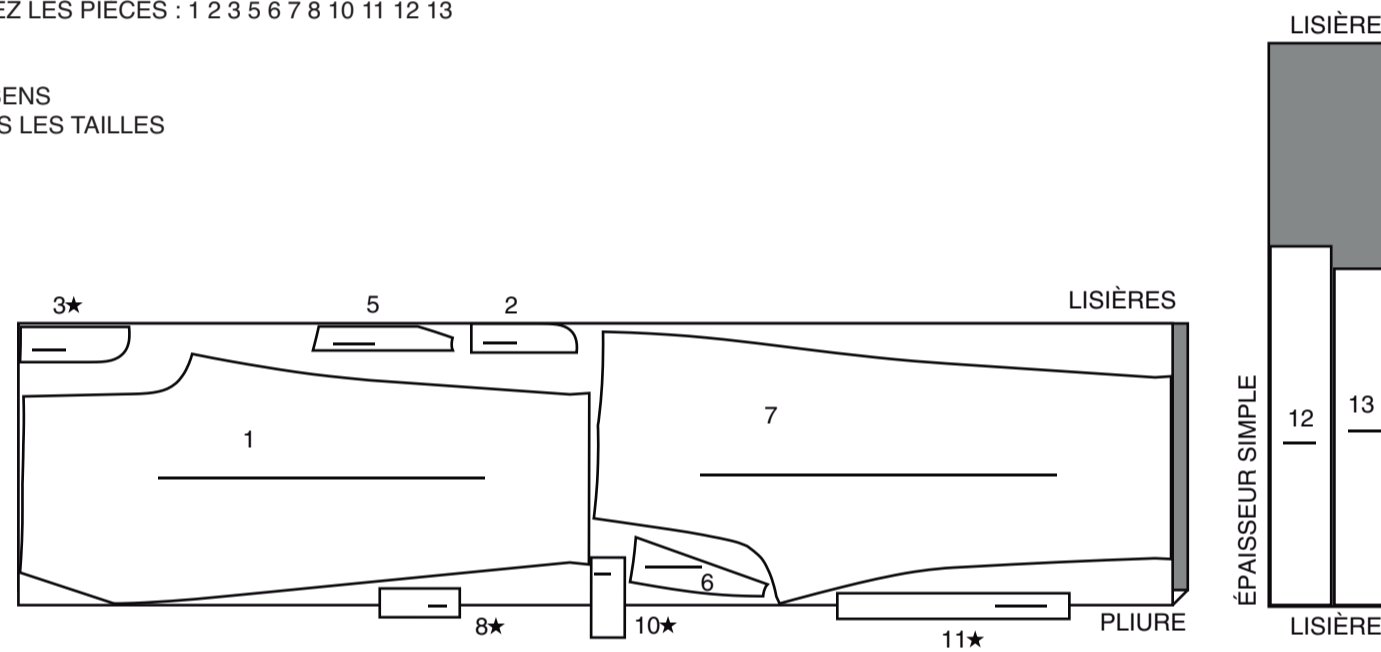
**PLANS DE COUPE**

ENDROIT DU PATRON	ENVERS DU PATRON	ENDROIT DU TISSU	ENVERS DU TISSU

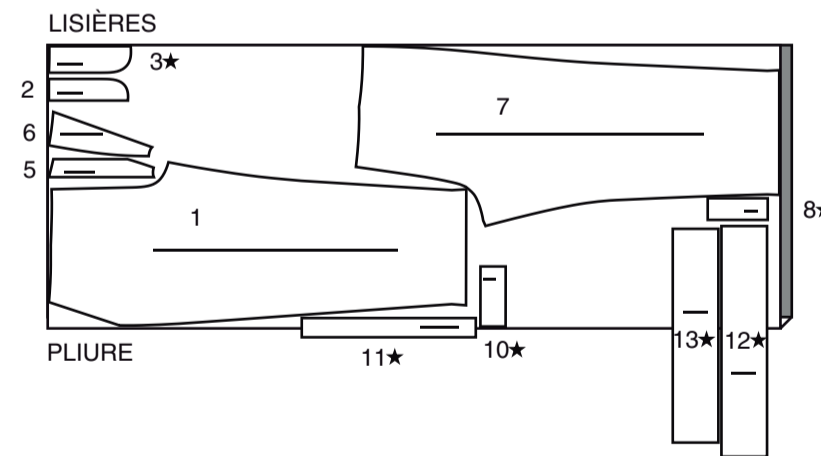
**PANTALON**

UTILISEZ LES PIÈCES : 1 2 3 5 6 7 8 10 11 12 13

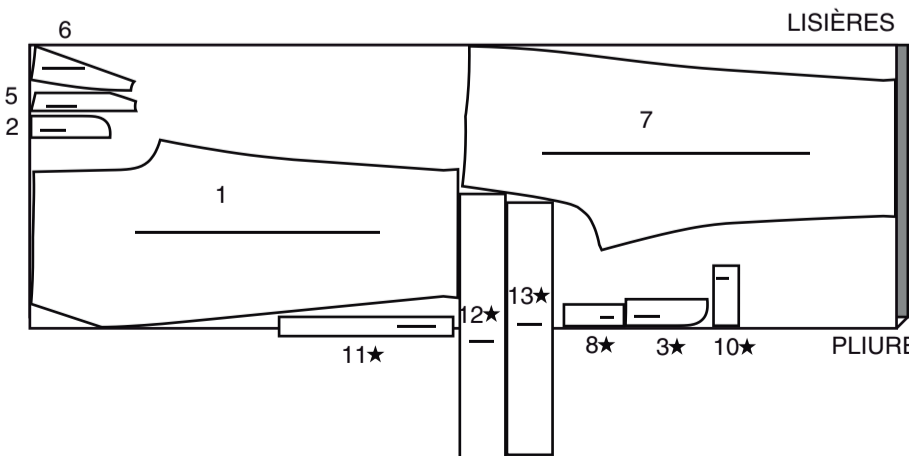
115 CM  
AVEC SENS  
TOUTES LES TAILLES



150 CM  
AVEC SENS  
TAILLES 34 36 38 40 42 44



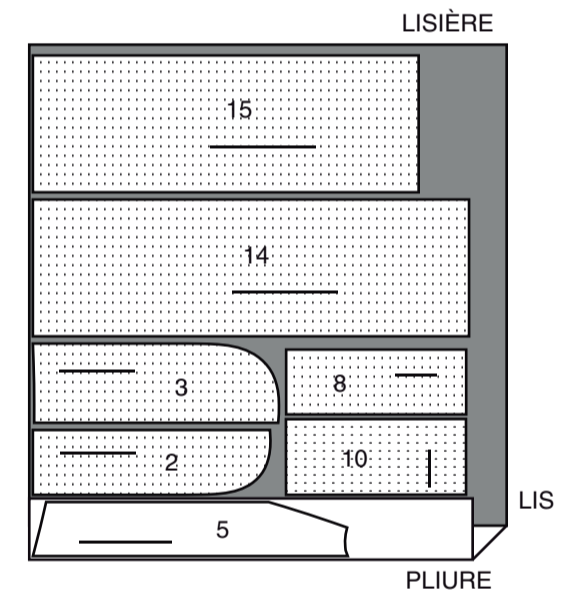
150 CM  
AVEC SENS  
TAILLES 46 48 50 52



**ENTOILAGE**

UTILISEZ LES PIÈCES : 2 3 5 8 10 14 15

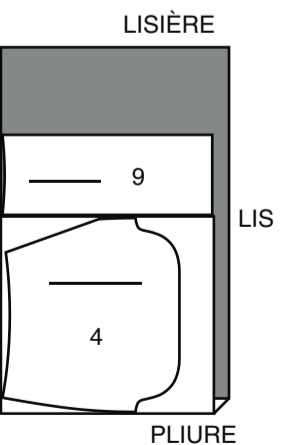
51 CM  
TOUTES LES TAILLES



**DOUBLURE**

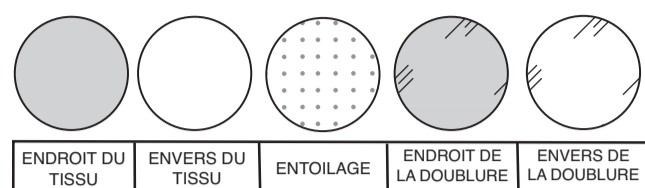
UTILISEZ LES PIÈCES : 4 9

115 CM  
SANS SENS  
TOUTES LES TAILLES



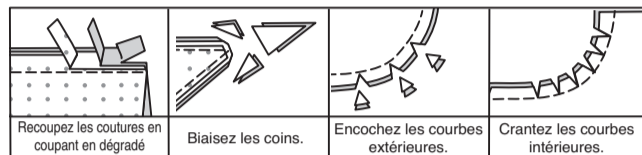
## INFORMATION DE COUTURE

### LÉGENDE DES CROQUIS



### VALEURS DE COUTURE

Utilisez des valeurs de couture de 1.5 cm sauf indiqué différemment.



### ÉPINGLER ET AJUSTER

Épinglez ou bâtissez les coutures, ENDROIT CONTRE ENDROIT, en faisant coïncider les encoches. Ajustez le vêtement avant de piquer les coutures principales.

### PRESSER

Pressez les valeurs de couture ensemble; puis ouvrez-les au fer sauf indiqué différemment. Crantez-les si nécessaire de sorte qu'elles restent à plat.

### GLOSSAIRE

Les termes de couture imprimés en **CARACTÈRES GRAS** ont l'aide d'une Vidéo de Tutoriel de couture. Scannez le CODE QR pour regarder les vidéos :

**PIQUER LE BORD/PIQUER AU BORD** – Piquer près du bord fini ou de la couture.

**FINIR** - Piquer à 6 mm du bord non fini et finir avec une des méthodes suivantes : (1) couper aux ciseaux à denteler OU (2) surfiler OU (3) replier le long de la piqûre et piquer près de la pliure OU (4) Finir à la surjeteuse.

**FACULTATIF POUR LES OURLETS** : Si désiré, poser un extra-fort (ruban bordure).

**RENFORCER** - Piquer à petits points sur la ligne de couture indiquée dans les instructions de couture.

**PIQÛRE DE SOUTIEN** - Piquer à 1.3 mm de la ligne de couture dans la valeur de couture.

**SURPIQUER** – Sur l'endroit, en utilisant le pied presseur comme un guide, piquer à 6 mm du bord, de la couture ou de la piqûre précédente, ou piquer comme indiqué dans les Instructions de couture.

**SOUS-PIQUER** – Déplier la parementure ou au-dessous du vêtement ; piquer sur la valeur de couture près de la couture.



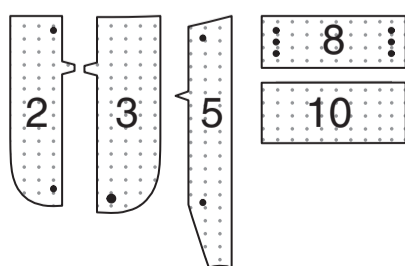
@norrisdantaford

## INSTRUCTIONS DE COUTURE

### PANTALON

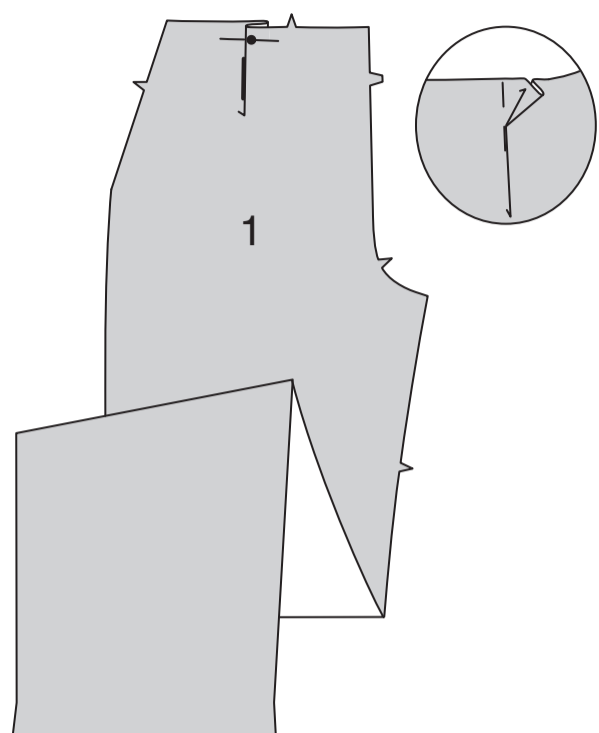
### ENTOILAGE

Épinglez l'ENTOILAGE sur l'envers de chaque pièce correspondante en TISSU. Faites adhérer en suivant la notice d'utilisation.

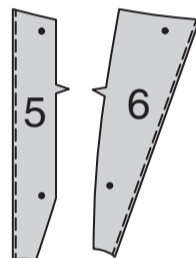


## DEVANT

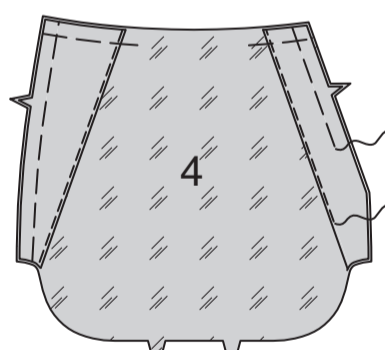
Pour former les plis sur l'ENDROIT du DEVANT (1), pliez le long des lignes continues. Amenez les pliures vers les lignes pointillées ; épinglez. Bâtissez le bord non fini.



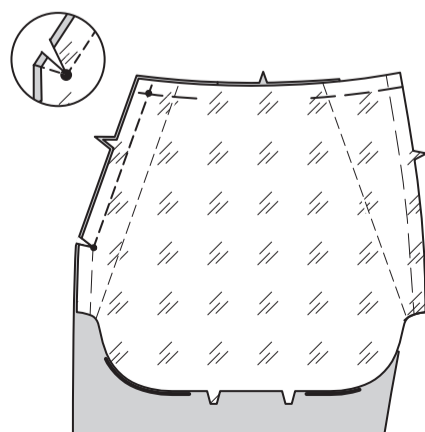
**FINISSEZ** le bord sans marque de l'EMPIÈCEMENT DEVANT (6) et de la PAREMENTURE DE POCHE (5).



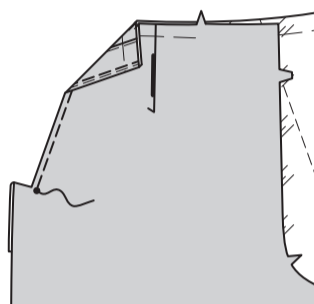
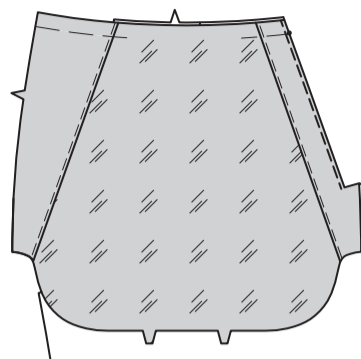
Sur l'ENDROIT, épinglez les pièces de l'empîcement devant et parementure de poche sur chaque côté du CÔTÉ DEVANT ET POCHE (4), en faisant coïncider les petits cercles et les encoches. **PIQUEZ LE BORD** sur le bord fini des parementures en place. Bâtissez ensemble les bords non finis.



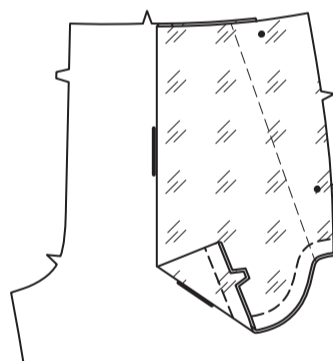
ENDROIT CONTRE ENDROIT et ayant les bords non finis au même niveau, épinglez le côté devant et la poche sur le devant, en faisant coïncider les petits cercles et les encoches. Piquez le bord de la parementure de poche. Égalisez la couture.



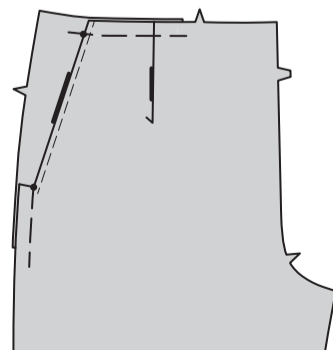
Retournez la poche vers l'INTÉRIEUR ; pressez. **SOUS-PIQUEZ** la poche. Sur l'ENDROIT, **SURPIQUEZ** le bord de la poche.



Sur l'ENVERS, ENDROIT CONTRE ENDROIT, pliez le côté et la poche le long de la ligne de pliure, ayant les bords non finis supérieur et inférieur au même niveau. Piquez le bord à double encoche, comme illustré.



Sur l'ENDROIT, superposez le pantalon devant à la pièce de l'empîcement et poche, en faisant coïncider les petits cercles, ayant les bords non finis au même niveau ; épinglez. Bâtissez ensemble les bords du côté et supérieur.



**NOTE** : Piquez la fermeture en utilisant un pied à fermeture à glissière réglable.

**A-** Piquez les pièces du devant ensemble au niveau du milieu devant entre le grand cercle et l'encoche.

**B-** Repliez le bord de l'ouverture du devant DROIT sur la ligne de pliure ; pressez.

**C-** Placez la fermeture fermée (vers le haut) sous le bord de l'ouverture du devant DROIT, ayant le bord pressé près des dents de la fermeture et l'arrêt de fermeture sur le petit cercle. En utilisant un pied à fermeture, bâtissez près du bord pressé.

**D-** ENDROIT CONTRE ENDROIT, épinglez les pièces de la BRAGUETTE DROITE (2) ensemble, ayant les bords non finis au même niveau. Piquez le bord arrondi, en couture de 1 cm. Égalisez. Retournez. Pressez. Bâtissez les bords non finis.

**E-** Sur l'ENVERS, épinglez la braguette droite sur le bord de l'ouverture du devant droit (par-dessus la fermeture), en faisant coïncider les encoches et les petits cercles, ayant les bords non finis au même niveau. Bâtissez le long du bâti précédent pour la fermeture à glissière.

**F-** Sur l'ENDROIT, en utilisant un pied à fermeture, piquez près du bord pressé du devant à travers toute l'épaisseur.

**G-** FINISSEZ le bord extérieur de la PAREMENTURE DE BRAGUETTE GAUCHE (3). Épinglez la parementure de braguette sur le bord de l'ouverture du devant gauche, en faisant coïncider les encoches et les grands cercles. Piquez, en arrêtant au grand cercle. Égalisez. **SOUS-PIQUEZ** la parementure de braguette. Retournez la parementure vers l'INTÉRIEUR.

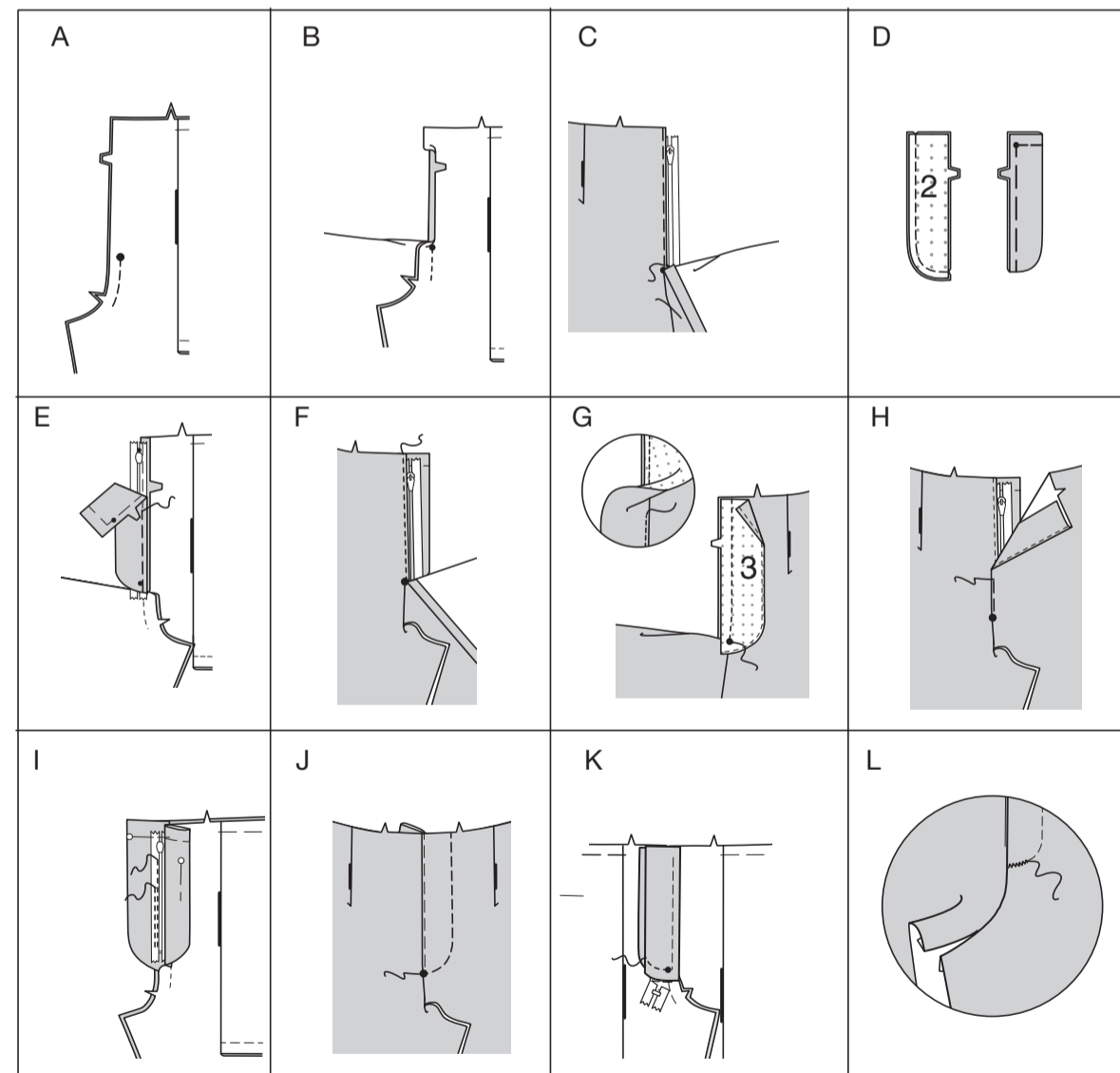
**H-** Superposez le devant gauche au droit, en faisant coïncider les milieux. Bâtissez près du bord à travers toute l'épaisseur.

**I-** Épinglez la braguette DROITE en l'écartant. Dépliez la parementure de braguette. Épinglez le ruban de la fermeture restant sur la parementure de braguette, en maintenant le devant GAUCHE libre. En utilisant un pied à fermeture, piquez sur place près des dents et au centre du ruban de la fermeture.

**J-** Rabattez la parementure. Sur l'ENDROIT, piquez le devant GAUCHE le long des lignes de piqûre, en maintenant la braguette DROITE libre.

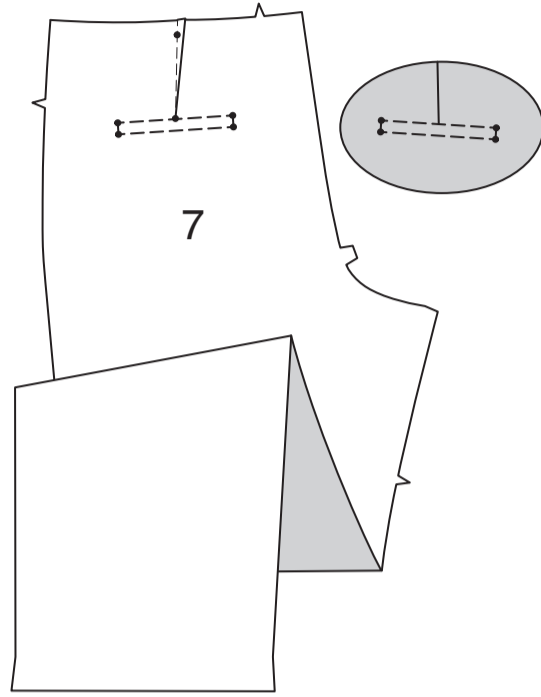
**K-** Retournez la braguette DROITE en place. Sur l'ENVERS, fixez à la main la braguette et la parementure ensemble sur le bord inférieur, comme illustré. Recoupez l'excédent de ruban de la fermeture au même niveau que le bord inférieur de la braguette, si nécessaire.

**L-** Si vous désirez, sur l'ENDROIT, piquez une barrette de renfort sur l'extrémité inférieure de la braguette à travers toute l'épaisseur.

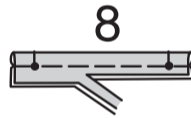


**DOS**

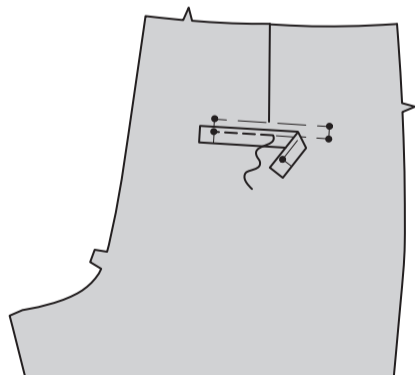
Piquez la pince sur le DOS (7).  
**RENFORCEZ** le dos le long des lignes de piqûre, en pivotant aux petits cercles.



Envers contre envers, pliez la BORDURE (8) sur la ligne de pliure. Bâissez ensemble les bords non finis. Recoupez les valeurs de couture sur le long bord à un peu moins de 6 mm.



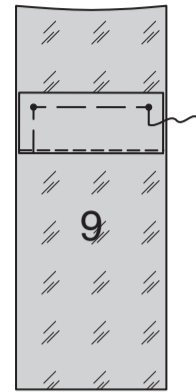
Épinglez la bordure sur le dos, en plaçant la ligne de couture le long de la ligne de piqûre inférieure. Bâissez.



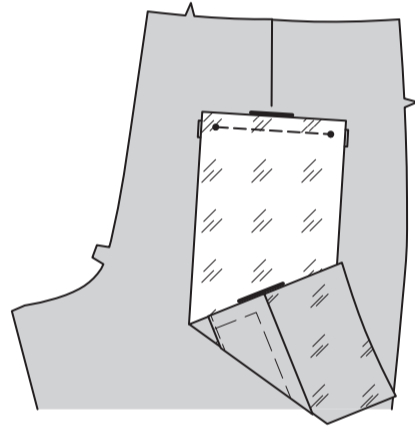
**FINISSEZ** le long bord sans marque de la PAREMENTURE DE POCHE DOS (10).



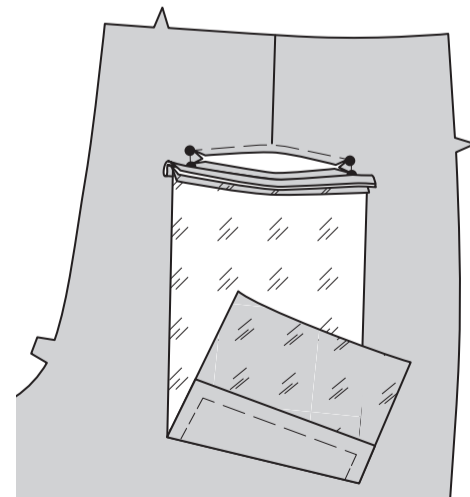
Épinglez l'ENVERS de la parementure de poche sur l'ENDROIT de la POCHE DOS (9), en faisant coïncider les petits cercles intérieurs, ayant les bords non finis au même niveau. **PIQUEZ LE BORD** sur le bord inférieur en place. Bâissez les bords non finis ensemble et le long de la ligne de couture supérieure de la parementure, comme illustré.



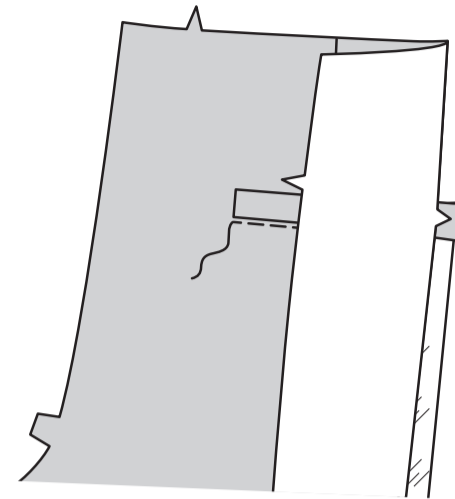
Endroit contre endroit, épinglez l'extrémité droite de la poche dos sur le dos le long de la ligne de piqûre inférieure, en faisant coïncider les symboles. Piquez sur la ligne de piqûre entre les petits cercles.



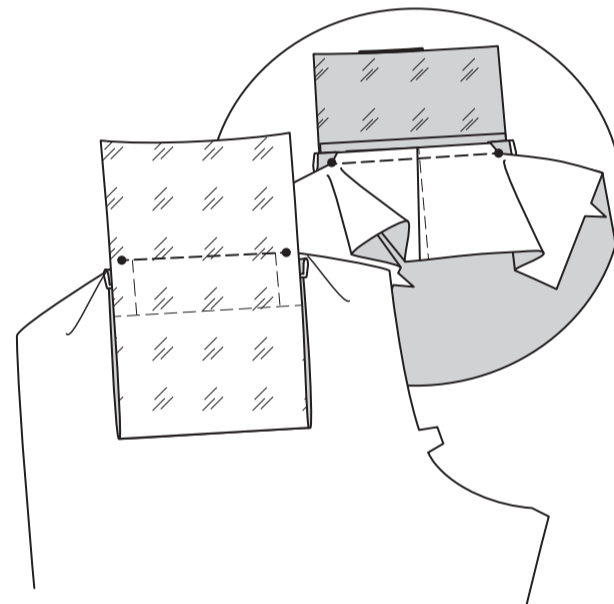
Faites une entaille sur la ligne, en crantant en diagonale jusqu'aux petits cercles, en veillant à ne pas couper la bordure.



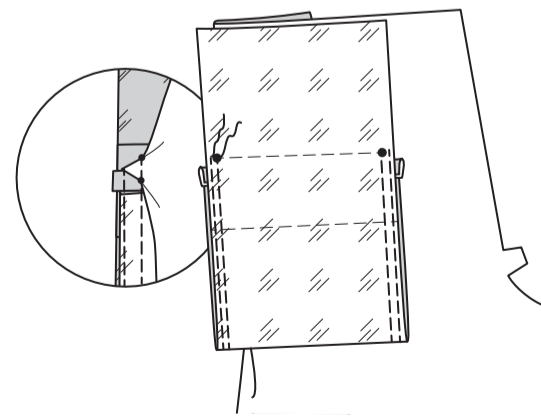
Retournez la poche et les extrémités triangulaires vers l'intérieur, en tirant les extrémités de la bordure entre les extrémités triangulaires, comme illustré. Pressez. **PIQUEZ LE BORD** sur le dos le long du bord inférieur de la bordure.



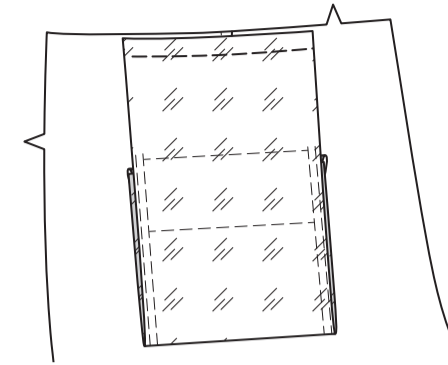
Endroit contre endroit, pliez la poche dos sur la ligne de pliure, ayant les bords non finis au même niveau sur les côtés. Épinglez la poche dos sur le dos, en faisant coïncider les symboles. Piquez sur la ligne de piqûre entre les petits cercles, en maintenant le dos libre.



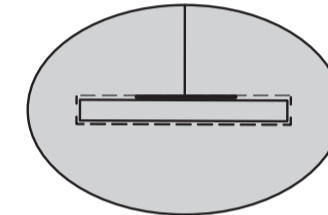
Piquez ensemble les bords de la poche ; en saisissant la bordure et les extrémités triangulaires et en maintenant le dos libre. Piquez de nouveau à 6 mm de la valeur de couture, comme illustré.



Épinglez la poche dos et le dos sur le bord supérieur ; bâissez ensemble les bords non finis.

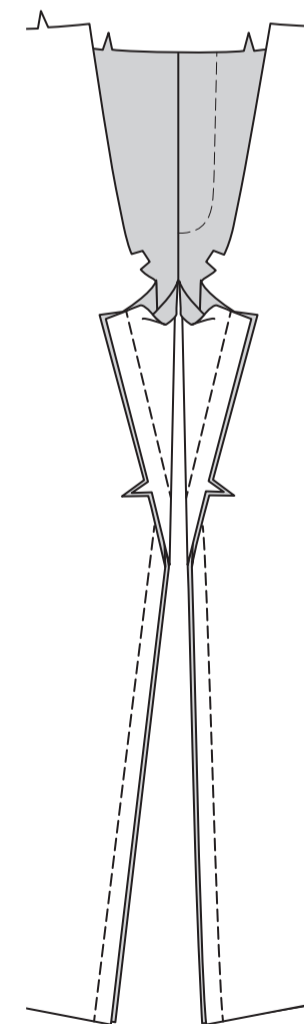


Sur l'ENDROIT, **PIQUEZ LE BORD** sur les bords extérieurs restants du dos autour de la bordure.

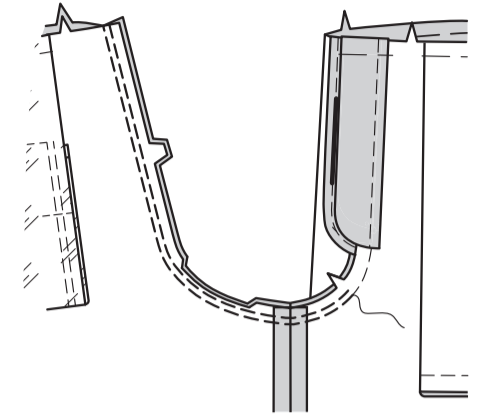


**PARTIE INTÉRIEURE DE LA JAMBE ET COUTURE D'ENTREJAMBE**

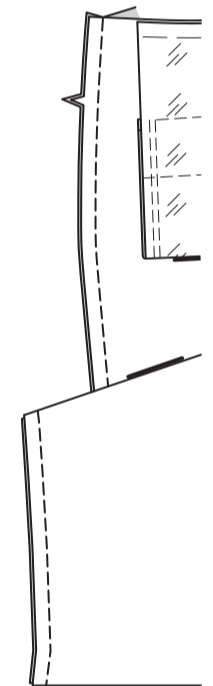
Piquez le devant et le dos ensemble sur les bords intérieurs de la jambe.



Piquez le reste de la couture d'entrejambe jusqu'à l'encoche sur le devant. Piquez de nouveau à 1 cm de la valeur de couture le long de la courbe, comme illustré. Recoupez près de la seconde piqûre.

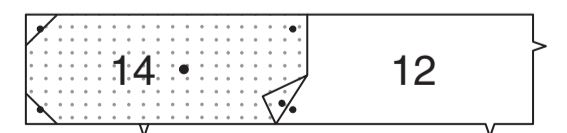


ENDROIT CONTRE ENDROIT, piquez le devant et le dos sur les coutures latérales.

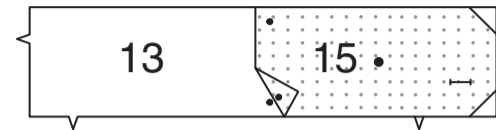


**CEINTURE**

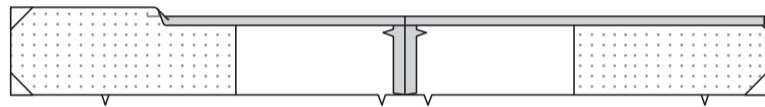
Épinglez l'ENTOILAGE DEVANT DROIT (14) sur le bord du devant de la CEINTURE DROITE (12), ayant les bords non finis au même niveau. Faites adhérer en place en suivant la notice d'utilisation. Biaisez les coins de l'entoilage, comme illustré.



Épinglez l'ENTOILAGE DEVANT GAUCHE (15) sur le bord du devant de la CEINTURE GAUCHE (13), ayant les bords non finis au même niveau. Faites adhérer en place en suivant la notice d'utilisation. Biaisiez les coins de l'entoilage, comme illustré.



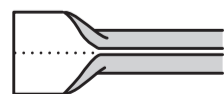
ENDROIT CONTRE ENDROIT, piquez la couture du milieu du dos des pièces de la ceinture. Rentrez au fer 1.3 cm sur le long bord sans marque de la ceinture.



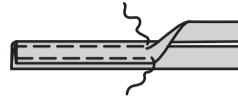
Pliez le PASSANT (11) en deux dans le sens de la longueur, ENVERS CONTRE ENVERS. Pressez en marquant un pli.



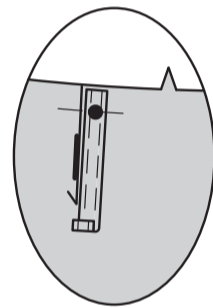
Dépliez les longs bords du passant et retournez-les vers l'ENVERS de sorte qu'ils se rejoignent sur le pli. Pressez.



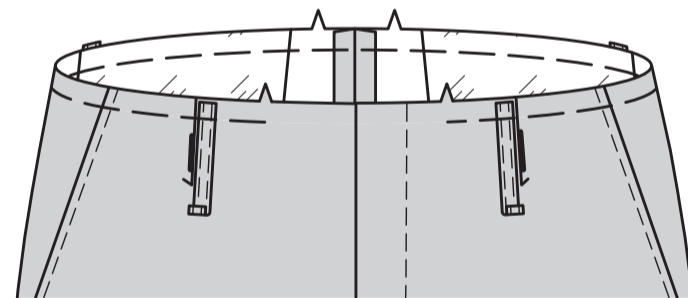
Pliez le passant en deux dans le sens de la longueur, en amenant les bords pressés l'un sur l'autre. Piquez près des deux longs bords.



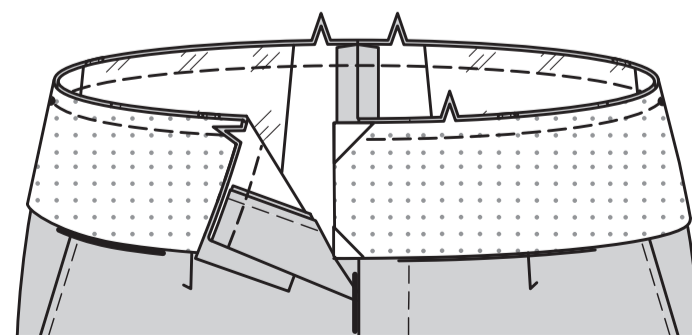
Coupez cinq passants de 9.2 cm de longueur chacun. Rentrez au fer 6 mm sur une extrémité des passants, Sur l'ENDROIT, épinglez les passants sur le bord supérieur du pantalon, en faisant coïncider les bords non finis et en centrant par-dessus les grands cercles. Bâissez.



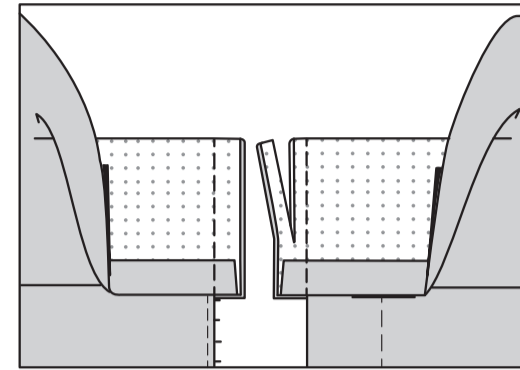
Faites une PIQÛRE DE SOUTIEN sur le bord supérieur du pantalon entre les encoches du devant.



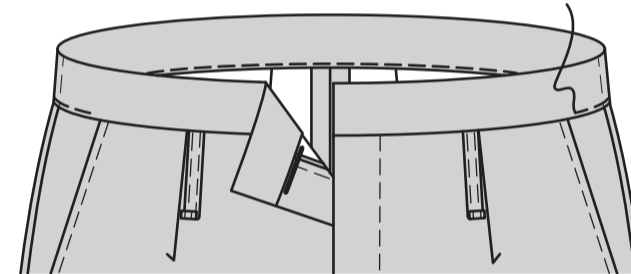
ENDROIT CONTRE ENDROIT, épinglez la ceinture sur le bord supérieur du pantalon, en faisant coïncider les encoches et les coutures du milieu du dos, en plaçant les petits cercles sur les coutures latérales. Bâissez. Piquez.



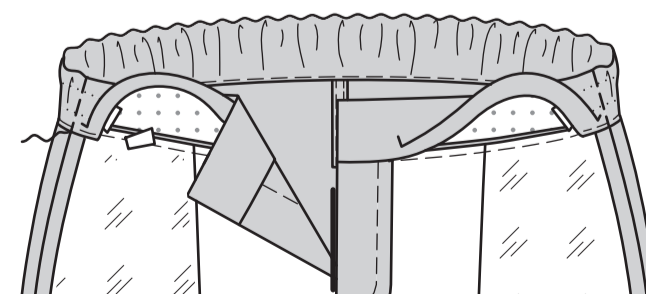
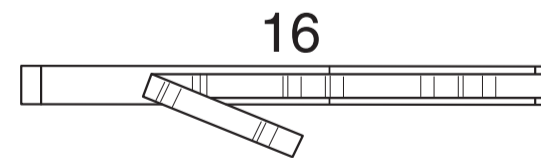
Pressez la couture vers la ceinture, en pressant la ceinture vers l'extérieur. Pliez les extrémités du devant de la ceinture ENDROIT CONTRE ENDROIT. Piquez à travers les extrémités de la bande, en veillant à ne pas saisir les dents de la fermeture, comme illustré. Égalisez les coutures.



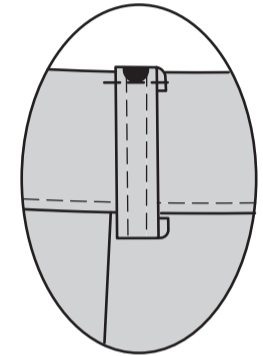
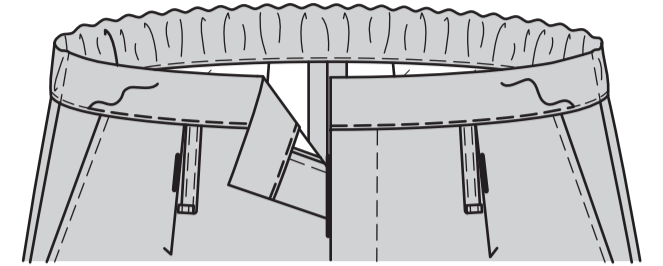
Retournez les extrémités à l'ENDROIT ; pressez. Sur l'ENVERS, épinglez le bord pressé de la ceinture par-dessus la couture. **PIQUEZ LE BORD** sur le bord du dos de la ceinture en arrêtant à 2.5 cm au-delà de la ligne de piqûre sur chaque couture latérale, comme illustré.



Coupez un morceau d'élastique de la mesure du GUIDE POUR ÉLASTIQUE (16). Attachez une épingle de sûreté sur une extrémité de l'élastique. Insérez l'élastique dans l'ouverture de la coulisse, en faisant coïncider la valeur de couture avec la ligne de piqûre, ayant les extrémités étendues 1.5 cm au-delà des lignes de piqûre, comme illustré. Piquez sur la ligne de piqûre à travers toute l'épaisseur, en consolidant l'élastique. Recoupez les extrémités de l'élastique près de la piqûre.

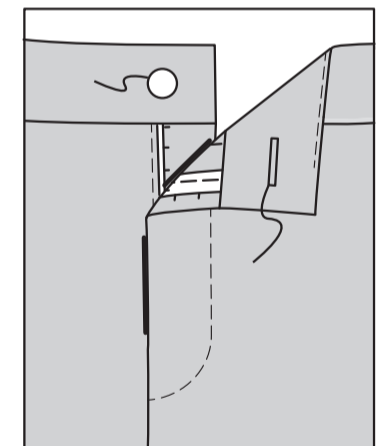


Épinglez le bord pressé restant de la ceinture par-dessus la couture. **PIQUEZ LE BORD** sur le bord inférieur de la ceinture, en raccordant avec la piqûre précédente, en veillant à ne pas saisir l'élastique dans la piqûre. Relevez au fer les extrémités libres du passant, en faisant coïncider les grands cercles. **PIQUEZ LE BORD** en place.



## FINITION

Cousez à la main le bouton sur la marque de la ceinture DROITE. Faites la boutonnière sur la marque de la ceinture GAUCHE.



Relevez l'ourlet du pantalon. Bâissez près de la pliure. Repliez 6 mm sur le bord non fini. Bâissez l'ourlet en place près du bord supérieur. Pressez. **SURPIQUEZ** l'ourlet le long du bâti supérieur.

