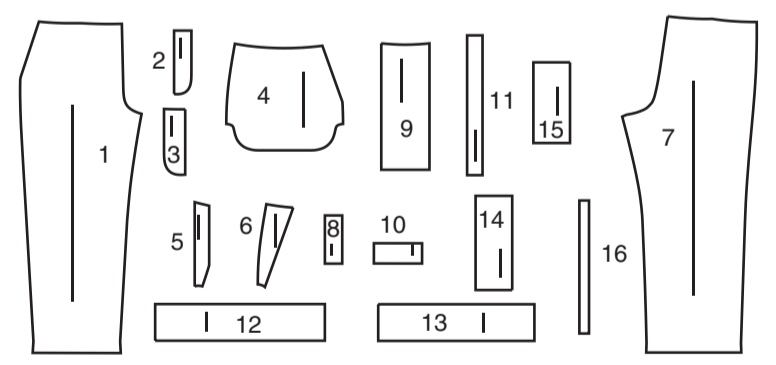




@norrisdantaford



**16 SCHNITTEILE**



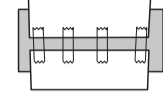
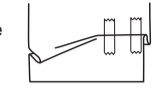
- 1 VORDERTEIL
- 2 RECHTER HOSENSCHLITZ
- 3 LINKER HOSENSCHLITZBESATZ
- 4 SEITL. VORDERTEIL UND TASCH
- 5 TASCHEBESATZ
- 6 VORDERE PASSE
- 7 RÜCKENTEIL
- 8 PASPELSTREIFEN
- 9 GESÄSSTASCHE
- 10 BESATZ DER GESÄSSTASCHE
- 11 TRÄGER
- 12 RECHTER BUND
- 13 LINKER BUND
- 14 RECHTE VORDERE EINLAGE
- 15 LINKE VORDERE EINLAGE
- 16 FÜHRUNG FÜR GUMMIBAND

**MUSTERMARKIERUNGEN**

- FADENLAUF:** Legen Sie die Linie auf den geraden Fadenlauf des Stoffes, parallel zur Webkante oder zum Stoffbruch.
- FALTLINE:** Legen Sie die Linie auf den Stoffbruch.
- KNOPFLOCHMARKIERUNG:** Gibt die genaue Länge und Platzierung der Knopflöcher an.
- KNOPFMARKIERUNG:** Zeigt die Platzierung der Knöpfe an.
- KERBEN UND SYMBOLE:** Für passende Nähte und Ausführungsdetails.
- Bezeichnet die Brustlinie, die Taillinie, die Hüfte und/oder den Bizeps. Die Maße beziehen sich auf den Umfang des fertigen Kleidungsstücks (Körpermaß + Trageerleichterung + Design-Erleichterung). Passen Sie das Schnittmuster bei Bedarf an. Die Maße schließen Falten, Biesen, Abnäher und Nahtzugaben aus.
- NAHTZUGABE:** 1.5 cm enthalten, sofern nicht anders angegeben, aber nicht auf dem Gewebe aufgedruckt.

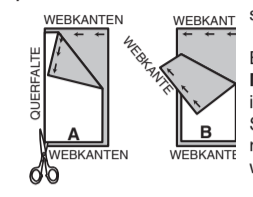
**GEGEBENENFALLS ANPASSEN**

- Verlängern oder verkürzen Sie an den Anpassungslinien (=) oder an den auf dem Muster angegebenen Stellen. Wenn eine größere Länge hinzugefügt wird, müssen Sie eventuell zusätzlichen Stoff kaufen.
- ZUM VERKÜRZEN:** Falten Sie entlang der Anpassungslinie. Machen Sie eine Falte mit der Hälfte der benötigten Menge. Aufkleben.
- ZUM VERLÄNGERN:** Schneiden Sie zwischen den Anpassungslinien. Verteilen Sie den Betrag nach Bedarf, halten Sie die Kanten parallel. Kleben Sie über das Papier.
- Wenn die Änderungslinien nicht auf dem Gewebe liegen, verlängern oder kürzen Sie an der unteren Kante.



**SCHNEIDEN UND MARKIEREN**

- SCHRUMPFEN** Sie den **STOFF**, wenn er nicht als vorgeschrumpt gekennzeichnet ist. Drücken Sie.
- KREISEN** Sie die **ZEICHNUNG** für Modell, Größe, Stoffbreite. Verwenden Sie das Auflageplan **MIT STRICHRICHTUNG** für Stoffe mit Einwegmustern, Strichrichtung, Flor oder Oberflächenschattierung. Da die meisten Maschenwaren Oberflächenschattierungen aufweisen, wird ein Auflageplan mit Strichrichtung verwendet.
- Für **DOPPELTE DICKE (MIT STOFFBRUCH)** - falten Sie den Stoff rechts auf rechts.
- \*DOPPELTE DICKE (OHNE STOFFBRUCH)** - Für Stoffe mit Strichrichtung falten Sie den Stoff quer, rechts auf rechts. Markieren Sie wie gezeigt. Schneiden Sie entlang der Querfalte des Stoffes (A). Drehen Sie die obere Lage um 180°, so dass die Pfeile in die gleiche Richtung zeigen, und legen Sie über die untere Lage, rechts auf rechts (B).
- Für **EINZELNE DICKE** - legen Sie den Stoff mit der rechten Seite nach oben. (Für Pelzflor-Stoffe legen Sie die Florseite nach unten.)
- ★ Schneiden Sie zuerst die anderen Teile aus, so dass genügend Stoff zum Zuschneiden dieses Teils vorhanden ist. Öffnen Sie den Stoff. Schneiden Sie bei "Schnitt 1"-Teilen das Teil einmal auf einer einzelnen Dicke mit der Stoffseite nach oben auf der rechten Seite des Stoffes zu.
- Das Schnittmuster kann Schnittlinien für mehrere Größen enthalten. Wählen Sie die richtige Schnittlinie oder die Schnittmusterlinie für Ihre Größe aus.
- Legen Sie vor dem **SCHNEIDEN** alle Teile entsprechend dem Auflageplan auf den Stoff. Stecken Sie. (**Die Auflagepläne zeigen die ungefähre Position der Schnittmusterlinie; die Position kann je nach Schnittmustergröße variieren.**) Schneiden Sie **GENAU** aus, indem Sie die Kerben nach außen schneiden.
- Bevor Sie das Schnittmuster entfernen, **ÜBERTRAGEN SIE DIE MARKIERUNGEN** und Konstruktionslinien auf die linke Seite des Stoffes, indem Sie die Methode mit Nadel und Kreidestift oder Pauspapier und Schneiderrad verwenden. Markierungen, die auf der rechten Seite des Stoffes benötigt werden, sollten Faden nachgezeichnet werden.
- HINWEIS:** Kästchen mit gestrichelten Linien (a1 bis c1) in den Auflageplänen stellen Teile dar, die nach den angegebenen Maßen geschnitten wurden.



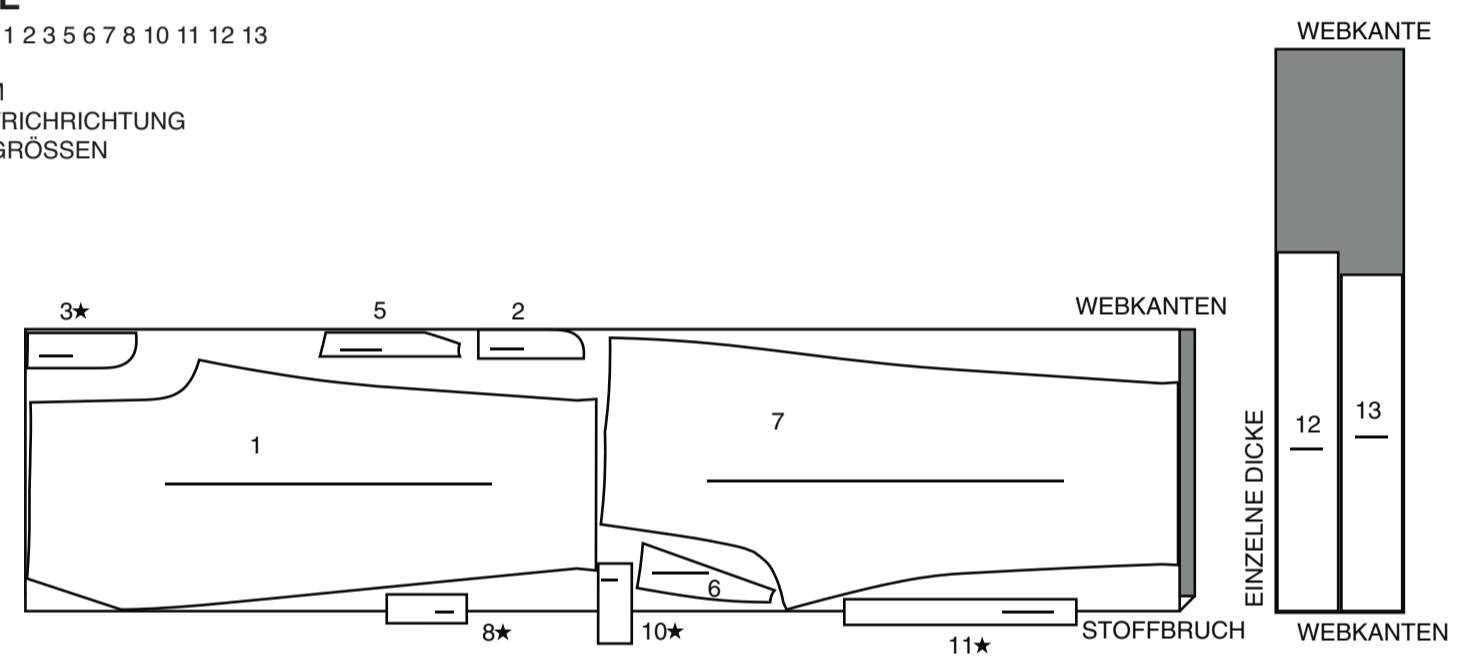
**ZUSCHNITTPLÄNE**

RECHTE MUSTERSEITE	LINKE MUSTERSEITE	RECHTE STOFFSEITE	LINKE STOFFSEITE

**HOSE**

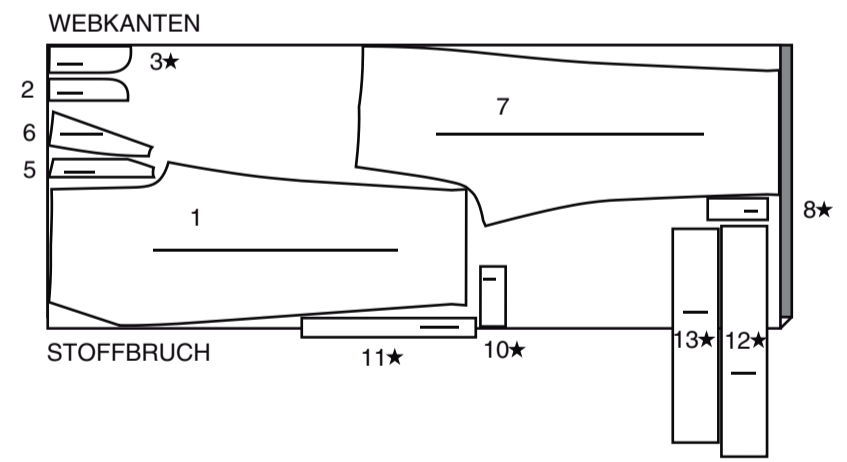
TEILE: 1 2 3 5 6 7 8 10 11 12 13

115 CM  
MIT STRICHRICHTUNG  
ALLE GRÖSSEN



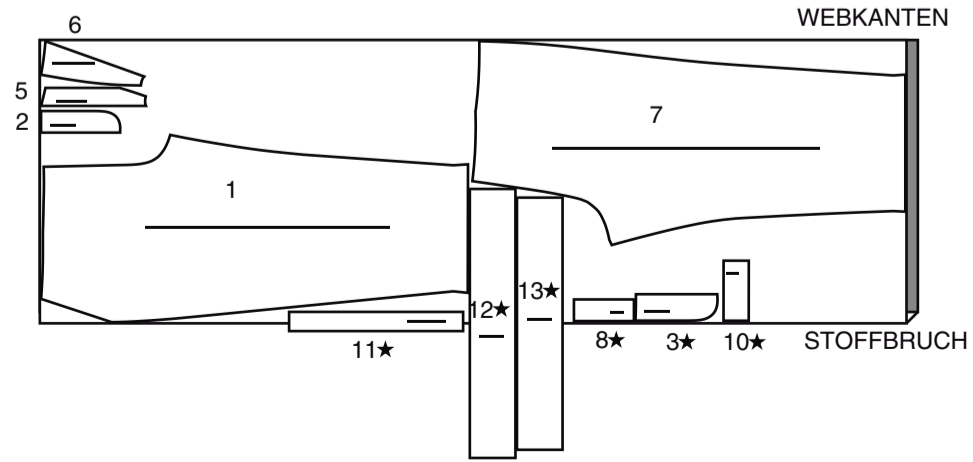
150 CM

MIT STRICHRICHTUNG  
GRÖSSEN 34 36-38-40-42-44



150 CM

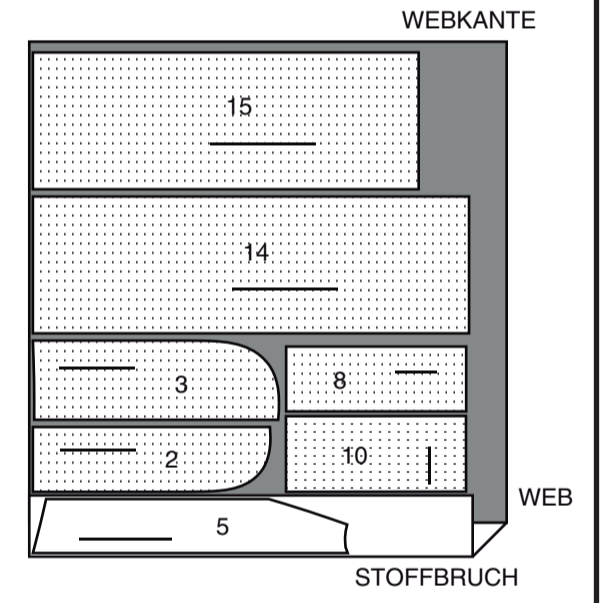
MIT STRICHRICHTUNG  
GRÖSSEN 46-48-50-52



**EINLAGE**

TEILE: 2, 3, 5, 8, 10 14 15

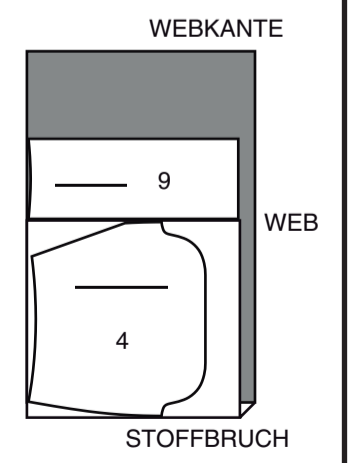
51 CM  
ALLE GRÖSSEN



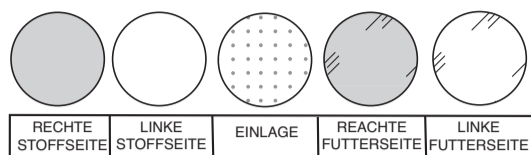
**FUTTER**

TEILE: 4 9

115 CM  
OHNE STRICHRICHTUNG  
ALLE GRÖSSEN

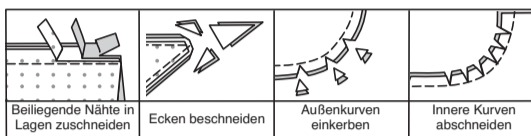


## NÄHINFORMATIONEN STOFFSCHLÜSSEL



### NAHTZUGABEN

Es sind 1.5 cm Nahtzugaben im Schnittmuster berücksichtigt, sofern nicht anders angegeben.



### STECKEN UND ANPASSEN

Stecken oder heften Sie die Nähte RECHTS AUF RECHTS, wobei die Kerben übereinstimmen. Passen Sie das Kleidungsstück an, bevor Sie die Hauptnähte nähen.

### BÜGELN.

Bügeln Sie die Nahtzugaben flach; öffnen Sie sie dann, sofern nicht anders angegeben. Schneiden Sie, wo nötig, ein, damit sie flach liegen.

## GLOSSAR

Für Nähmethoden in FETT gedruckter Schrift ist ein Video mit Nähanleitung verfügbar. Scannen Sie den QR CODE, um die Videos anzusehen:

**KNAPPKANTIG STEPPEN** - Nähen Sie dicht an der fertigen Kante oder Naht.

**VERSÄÜBERN** - Nähen Sie 6 mm von der Schnittkante entfernt und versäubern Sie mit einer der folgenden Methoden ab: (1) mit Hilfe einer Zickzackschere ODER (2) mit Overlockstichen ODER (3) entlang der Steppnaht wenden und dicht an der Falte nähen ODER (4) mit Hilfe einer Overlock-Maschine.

**OPTIONAL FÜR SÄUME:** Bringen Sie ein Nahtbindeband an.

**VERSTÄRKEN**- Mit kleinen Maschinenstichen nähen Sie entlang der Nahtlinie, wie in der Nähanleitung angegeben.

**FESTSTEBBEN** - Nähen Sie 1.3 mm von der Nahtlinie in der Nahtzugabe.

**ABSTEBBEN**- Nähen Sie auf der Außenseite 6 mm von der Kante, der Naht oder der vorherigen Naht entfernt, wobei Sie den Nähfuß als Führung verwenden, oder nähen Sie an den in der Anleitung angegebenen Stellen.

**UNTERSTEBBEN** - Öffnen Sie den Besatz oder die Unterseite des Kleidungsstücks; nähen Sie auf der Nahtzugabe dicht an der Naht.



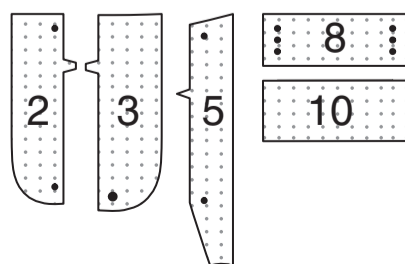
@norrisdantaford

## NÄHANLEITUNGEN

### HOSE

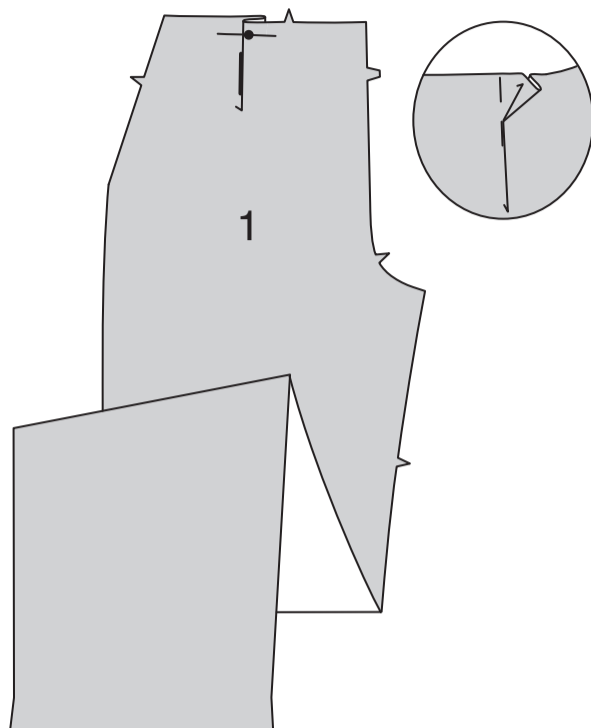
### EINLAGE

Stecken Sie die EINLAGE auf die linke Seite jedes passenden STOFFABSCHNITTES. Bügeln Sie gemäß den Anweisungen des Herstellers.

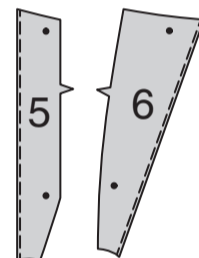


## VORDERTEIL

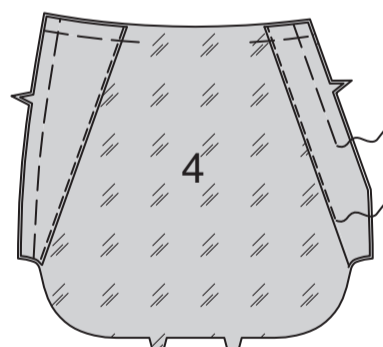
Für die Faltenbildung im VORDERTEIL (1) falten Sie auf der AUSSENSEITE entlang der durchgezogenen Linien. Bringen Sie die Falten zu den gestrichelten Linien; stecken Sie sie fest. Heften Sie über die Schnittkante.



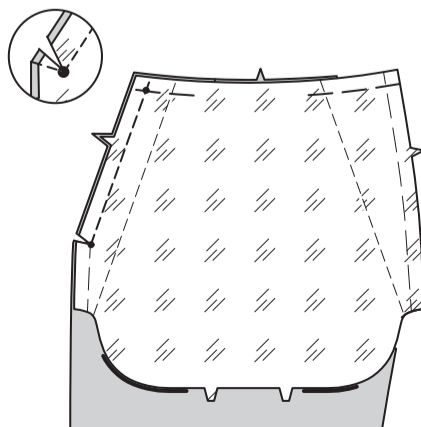
**VERSÄÜBERN** Sie die nicht markierte Kante der VORDEREN PASSE (6) und des TASCHEBESATZES (5).



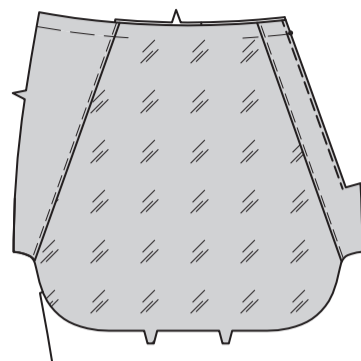
Stecken Sie auf der AUSSENSEITE die Abschnitte der vorderen Passe und des Taschenbesatzes an jeder Seite des SEITL. VORDERTEIL UND DER TASCHE (4), wobei die kleinen Punkte und Kerben übereinstimmen. **STEBBEN** Sie die fertige Kante der Besätze **KNAPPKANTIG**. Heften Sie die Schnittkanten zusammen.



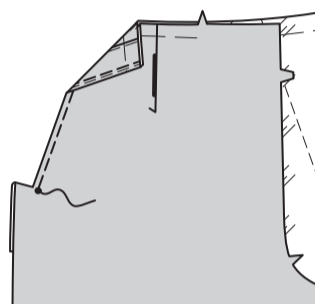
Stecken Sie das seitliche Vorderteil und die Tasche RECHTS AUF RECHTS auf das Vorderteil, wobei die kleinen und Kerben übereinstimmen und die Schnittkanten gerade sind. Nähen Sie die Kante des Taschenbesatzes. Beschneiden Sie die Naht.



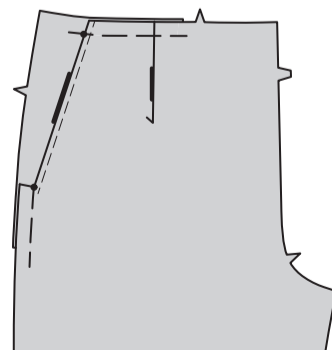
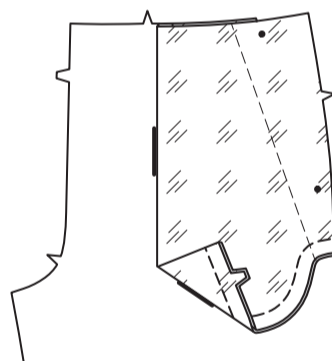
Wenden Sie die Tasche auf INNEN; bügeln Sie. **STEBBEN** Sie die Tasche **UNTER**. **STEBBEN** Sie auf der AUSSENSEITE die Taschenkante **AB**.



Falten Sie auf der INNENSEITE die Seite und die Tasche entlang der Falllinie RECHTS AUF RECHTS, so dass die oberen und unteren Schnittkanten gerade sind. Nähen Sie die doppelt gekerbte Kante wie gezeigt.



Legen Sie auf der AUSSENSEITE das Vorderteil der Hose über die Passe und das Taschenteil, wobei die kleinen Punkte übereinstimmen und die Schnittkanten gerade sind; heften Sie sie fest. Heften Sie die Seiten- und Oberkanten zusammen.



**HINWEIS:** Nähen Sie den Reißverschluss mit einem verstellbaren Reißverschlussfuß.

**A** - Nähen Sie die Vorderteile in der vorderen Mitte zwischen dem großen Punkt und der Kerbe zusammen.

**B** - Schlagen Sie die RECHTE vordere Öffnungskante entlang der Falllinie ein; bügeln.

**C** - Legen Sie den geschlossenen Reißverschluss (mit der Vorderseite nach oben) unter die RECHTE vordere Öffnungskante, so dass die gebügelte Kante dicht an den Reißverschlusszähnen und der Reißverschluss am kleinen Punkt anhält. Heften Sie mit einem Reißverschlussfuß dicht an der gebügelten Kante.

**D** - Stecken Sie die Teile des RECHTEN HOSENSCHLITZES (2) RECHTS AUF RECHTS, wobei die Schnittkanten gleichmäßig sind. Nähen Sie die gebogene Kante mit einer 1 cm langen Naht. Beschneiden. Wenden. Bügeln Sie. Heften Sie die Schnittkanten.

**E** - Stecken Sie den rechten Hosenschlitz auf der INNENSEITE an die rechte vordere Öffnungskante (über dem Reißverschluss), wobei die Kerben und kleinen Punkte übereinstimmen und die Schnittkanten gleichmäßig sind. Heften Sie entlang der vorherigen Heftung für den Reißverschluss.

**F** - Nähen Sie auf der AUSSENSEITE mit einem Reißverschlussfuß dicht an der gebügelten Kante des Vorderteils durch alle Lagen.

**G- VERSÄÜBERN** Sie die Außenkante des LINKEN HOSENSCHLITZBESATZES (3). Stecken Sie den Besatz des Hosenschlitzes an der linken vorderen Öffnungskante fest, wobei die Kerben und großen Punkte übereinstimmen. Nähen Sie, endend am großen Punkt. Beschneiden. **STEBBEN** Sie den Hosenschlitzbesatz **UNTER**. Wenden Sie den Besatz auf die INNENSEITE.

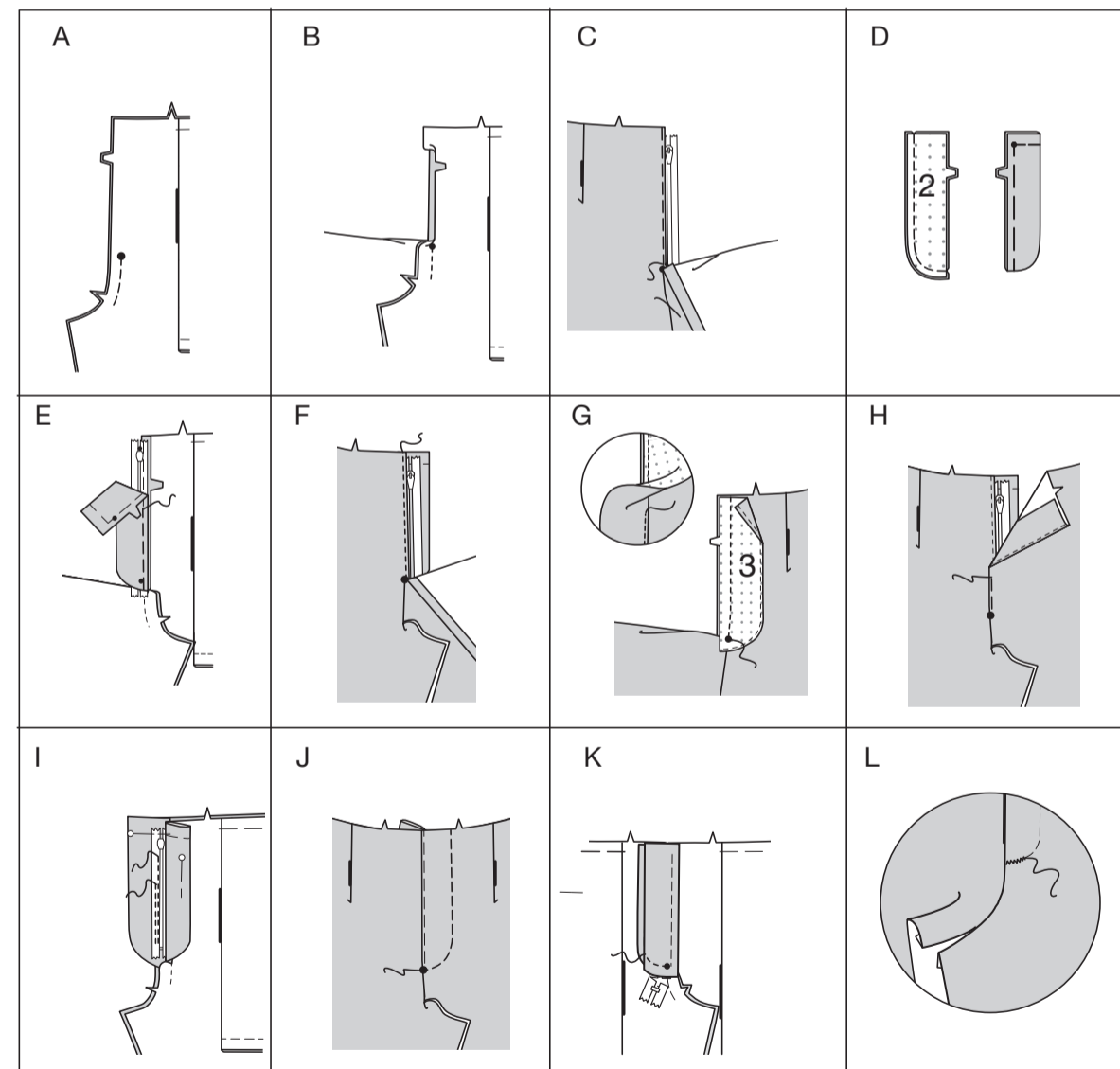
**H** - Lappen Sie das linke Vorderteil über das rechte, wobei die Mittelpunkte übereinstimmen. Heften Sie dicht an der Kante durch alle Dicken.

**I** - Stecken Sie den RECHTEN Hosenschlitz aus dem Weg. Öffnen Sie den Hosenschlitzbesatz. Stecken Sie das restliche Reißverschlussband an den Hosenschlitzbesatz, lassen Sie dabei das LINKE Vorderteil frei. Nähen Sie mit einem Reißverschlussfuß dicht an den Reißverschlusszähnen und entlang der Mitte des Reißverschlussbandes.

**J** - Wenden Sie den Besatz nach unten. Nähen Sie auf der AUSSENSEITE das LINKE Vorderteil entlang den Stepplinien, lassen Sie dabei den RECHTEN Hosenschlitz frei.

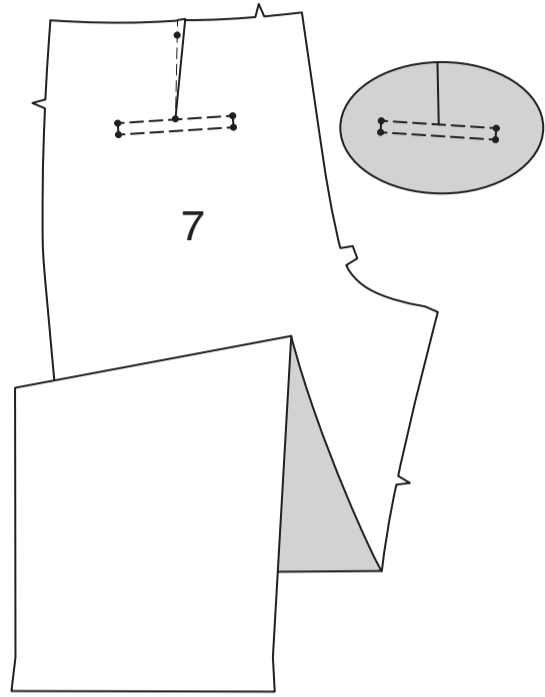
**K** - Wenden Sie den RECHTEN Hosenschlitz fest zurück. Heften Sie auf der INNENSEITE den Hosenschlitz und den Besatz an der unteren Kante zusammen, wie gezeigt. Schneiden Sie das überschüssige Reißverschlussband ggf. bis zur Unterkante der Schlitz zurück.

**L** - Wenn gewünscht, nähen Sie auf der AUSSENSEITE mit der Maschine einen Riegel über das untere Schlitzende durch alle Dicken.

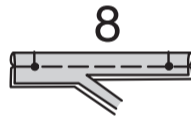


## RÜCKENTEIL

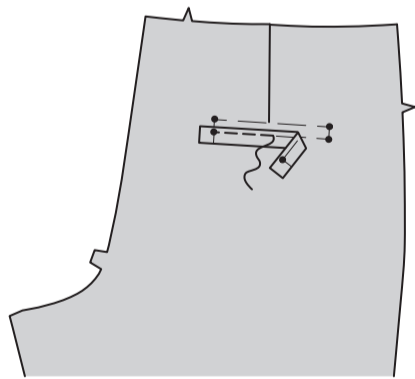
Nähen Sie den Abnäher im RÜCKENTEIL (7).  
**VERSTÄRKEN** Sie das Rückenteil entlang den Steplinien und drehen Sie dabei an den kleinen Punkten.



Falten Sie den PASPELSTREIFEN (8) entlang der Faltlinie LINKS AUF LINKS.  
Heften Sie die Schnittkanten zusammen. Beschneiden Sie die Nahtzugaben an der langen Kante auf knapp 6 mm.



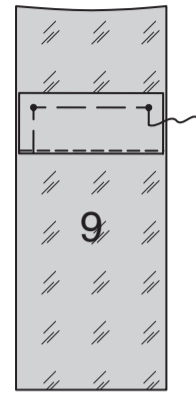
Stecken Sie den Paspelstreifen am Rückenteil, wobei die Nahtlinie entlang der unteren Nahtlinie liegt. Heften.



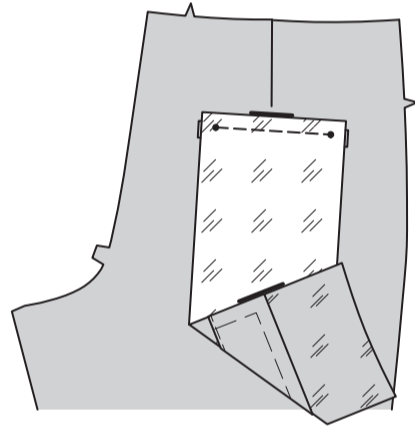
**VERSÄUBERN** Sie die lange nicht markierte Kante des RÜCKW. TASCHENBESATZES (10).



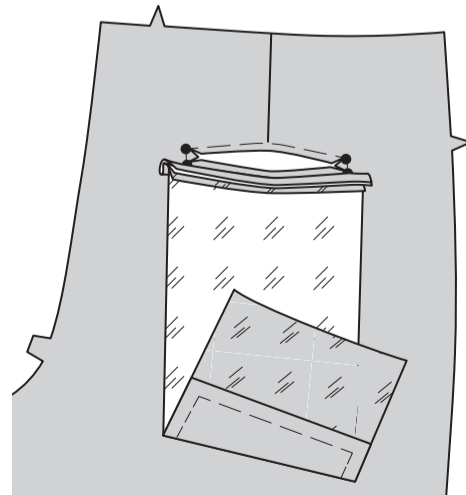
Stecken Sie die LINKE Seite des Taschenbesatzes auf die RECHTE Seite von GESÄSSTASCHE (9), wobei die inneren kleinen Punkte übereinstimmen und die Schnittkanten gleichmäßig sind. **STEPHEN** Sie die Unterkante fest **KNAPPKANTIG**. Heften Sie die Schnittkanten zusammen und entlang der oberen Nahtlinie des Besatzes, wie gezeigt.



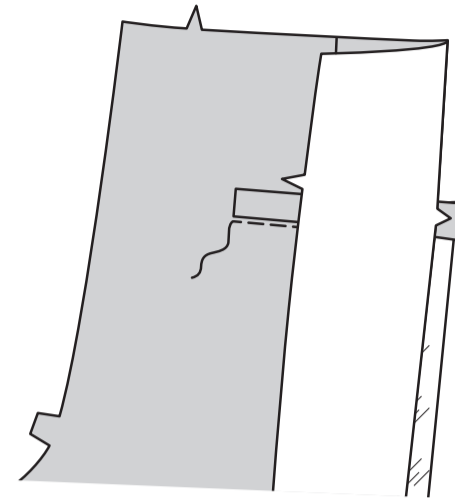
Stecken Sie das gerade Ende der Gesäßtasche rechts auf rechts entlang der unteren Nahtlinie auf das Rückenteil, wobei die Symbole übereinstimmen. Nähen Sie entlang der Nahtlinie zwischen den kleinen Punkten.



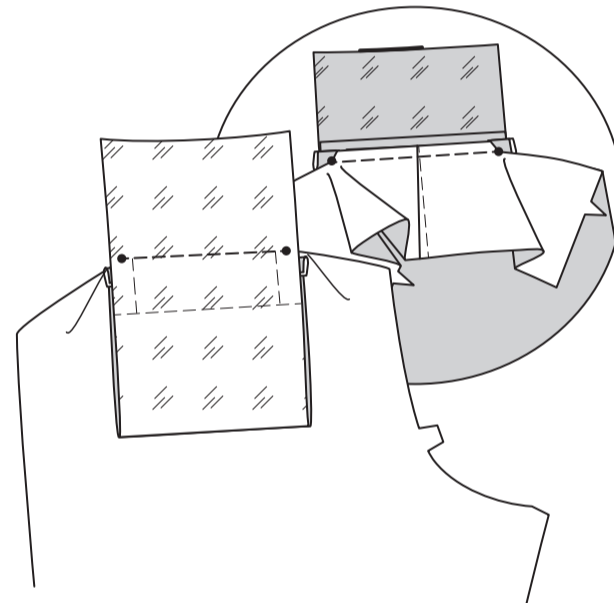
Schneiden Sie entlang der Linie diagonal zu den kleinen Punkten ein und achten Sie darauf, dass Sie den Paspelstreifen nicht zuschneiden.



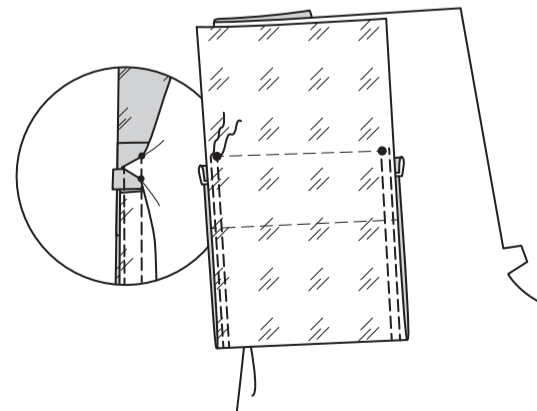
Wenden Sie die Tasche und die dreieckigen Enden nach innen und ziehen Sie die Enden des Paspelstreifens zwischen die dreieckigen Enden, wie gezeigt. Bügeln Sie. **STEPHEN** Sie das Rückenteil entlang der Unterkante des Paspelstreifens **KNAPPKANTIG**.



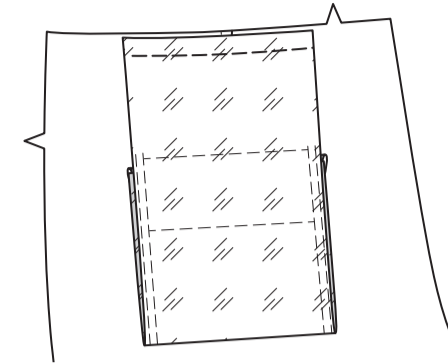
Falten Sie die Gesäßtasche rechts auf rechts entlang der Faltlinie, so dass die Schnittkanten an den Seiten gleichmäßig sind. Stecken Sie die Gesäßtasche auf das Rückenteil, wobei die Symbole übereinstimmen. Nähen Sie entlang der Nahtlinie zwischen den kleinen Punkten, lassen Sie dabei das Rückenteil frei.



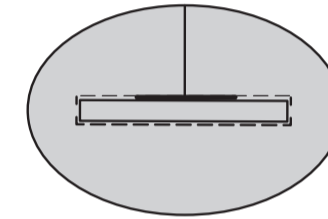
Nähen Sie die Taschenkanten zusammen, wobei die Paspelstreifen und die dreieckigen Enden mitgefasst werden, lassen Sie dabei das Rückenteil frei. Nähen Sie erneut 6 mm von der Nahtzugabe entfernt, wie gezeigt.



Stecken Sie die Gesäßtasche an der Oberkante auf das Rückenteil; heften Sie die Schnittkanten zusammen.

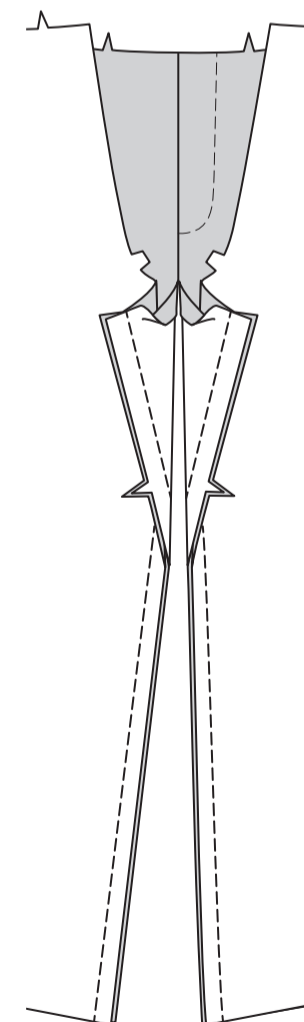


**STEPHEN** Sie auf der AUSSENSEITE die verbleibenden Außenkanten des Rückenteils um den Paspelstreifen **KNAPPKANTIG**.

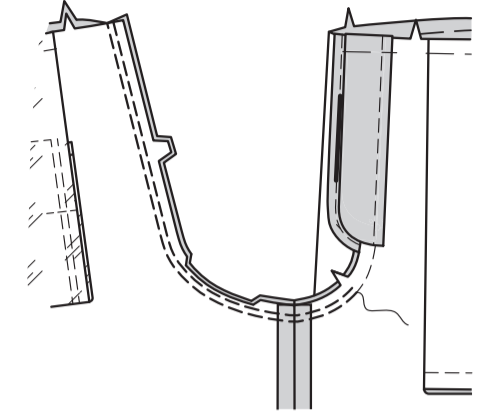


## INNERES BEIN UND SCHRITRNAHT

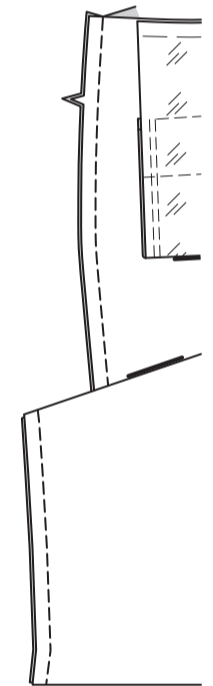
Nähen Sie Vorder- und Rückenteil an der inneren Bein- kante zusammen.



Nähen Sie den Rest der Schrittnaht an die vordere Kerbe. Nähen Sie erneut 1 cm von der Nahtzugabe entfernt entlang der Kurve, wie gezeigt. Beschneiden Sie dicht an der zweiten Naht.



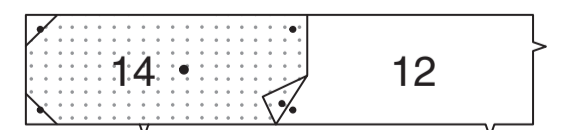
Nähen Sie RECHTS AUF RECHTS das Vorderteil an den Seitennähten auf das Rückenteil.



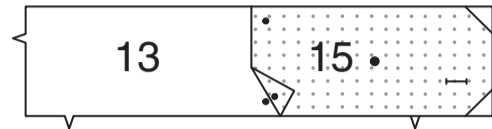
## BUND

Stecken Sie die RECHTE VORDERE EINLAGE (14) an der Vorderkante des RECHTEN BUNDES (12) fest, wobei die Schnittkanten gerade sind. Bügeln Sie sie gemäß den Anweisungen des Herstellers fest.

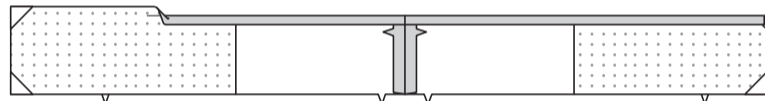
Schneiden Sie die Ecken der Einlage zurück, wie gezeigt.



Stecken Sie die LINKE VORDERE EINLAGE (15) an der Vorderkante des LINKEN BUNDES (13), wobei die Schnittkanten gerade sind. Bügeln Sie sie gemäß den Anweisungen des Herstellers fest. Schneiden Sie die Ecken der Einlage zurück, wie gezeigt.



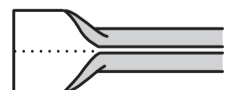
Nähen Sie RECHTS AUF RECHTS die rückwärtige Mittelnaht der Bundteile. Bügeln Sie unter 1.3 cm an der langen nicht markierten Kante des Bundes.



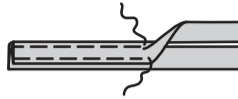
Falten Sie den Träger (11) LINKS AUF LINKS der Länge nach zur Hälfte. Bügeln und eine Falte eindrücken.



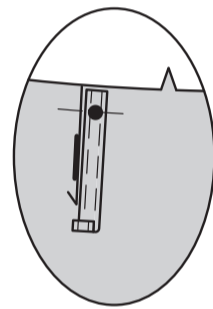
Öffnen Sie die langen Kanten des Trägers und drehen Sie sie auf die LINKE Seite, so dass sie sich an der Falte treffen. Bügeln Sie.



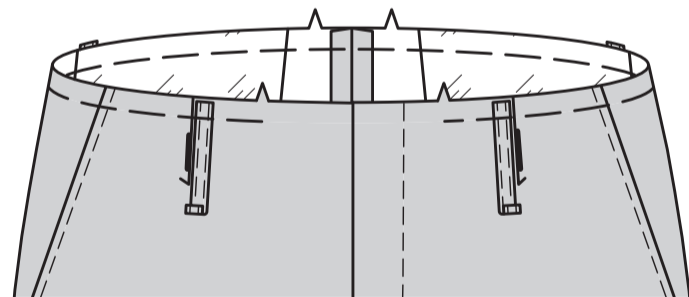
Falten Sie den Träger der Länge nach zur Hälfte und bringen Sie die gebügelten Kanten zusammen. Nähen Sie dicht an den beiden Längskanten.



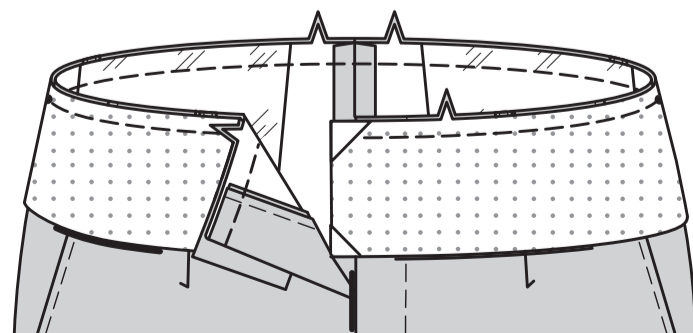
Schneiden Sie fünf Stücke mit einer Länge von je 9,2 cm. Bügeln Sie unter 6 mm an einem Ende der Träger. Stecken Sie auf der AUSSENSEITE die Träger an der oberen Hosenkante, wobei die Schnittkanten übereinstimmen, zentrieren Sie dabei die Enden über den großen Punkten. Heften.



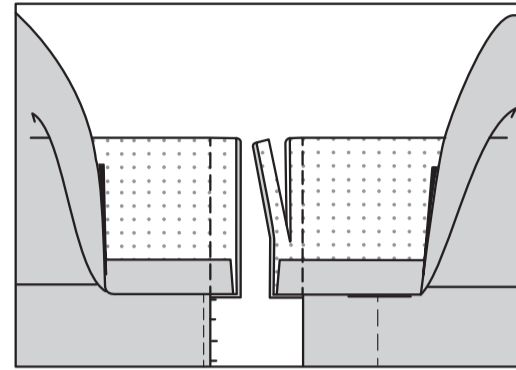
**STEPHEN** Sie die obere Kante der Hose zwischen den vord. Kerben **FEST**.



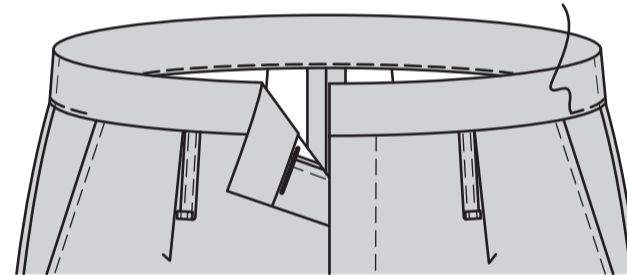
Stecken Sie den Bund RECHTS AUF RECHTS an die Oberkante der Hose, wobei die Kerben und die hinteren Mittelnähte übereinstimmen und legen Sie dabei die kleinen Punkte an den Seitennähten. Heften. Nähen Sie.



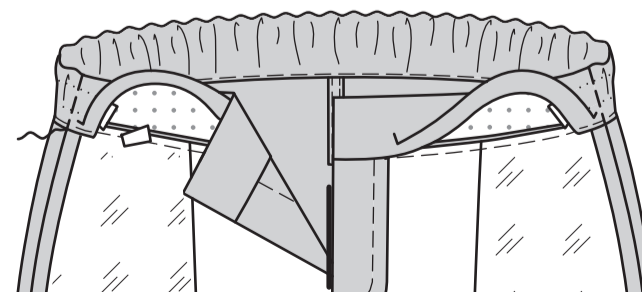
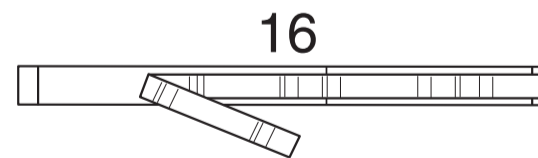
Bügeln Sie die Naht zum Bund hin und drücken Sie ihn nach außen. Falten Sie die vorderen Enden des Bundes RECHTS AUF RECHTS. Nähen Sie durch die Enden des Bandes, achten Sie dabei darauf, dass die Reißverschlusszähne nicht mitgefasst werden, wie gezeigt. Beschneiden Sie die Nähte.



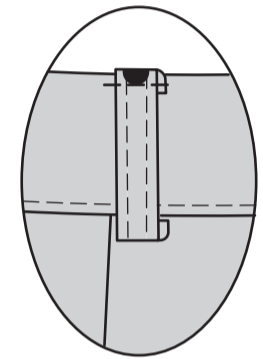
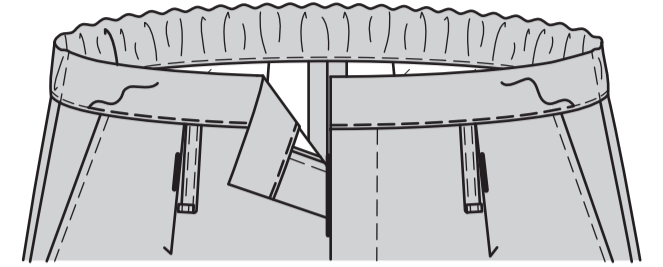
Wenden Sie die Enden RECHTS außen; bügeln Sie sie. Stecken Sie auf der INNENSEITE die gebügelte Kante des Bundes über die Naht. **STEPHEN** Sie die hintere Kante des Bundes bis 2.5 cm über die Nahtlinie an jeder Seitennaht hinaus **KNAPPKANTIG**, wie gezeigt.



Schneiden Sie ein Stück Gummiband in der Länge der FÜHRUNG FÜR GUMMIBAND (16) zu. Befestigen Sie eine Sicherheitsnadel an einem Ende des Gummibandes. Führen Sie das Gummiband durch die Öffnung im Tunnel, wobei die Nahtzugabe mit der Nahtlinie übereinstimmt und die Enden 1.5 cm über die Nahtlinien hinausragen, wie gezeigt. Nähen Sie entlang der Steplinie durch alle Dicken, sichern Sie das Gummiband. Schneiden Sie die Gummierenden dicht an der Naht weg.

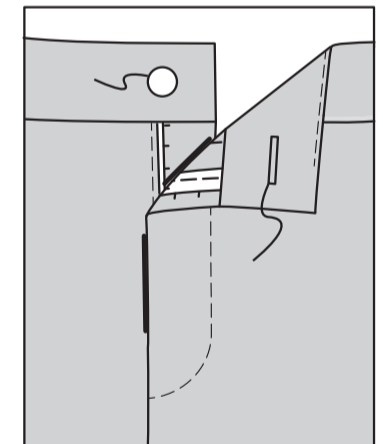


Stecken Sie die verbleibende gebügelte Kante des Taillebundes über die Naht. **STEPHEN** Sie die Unterkante des Bundes mit der vorherigen Naht zusammen **KNAPPKANTIG**, achten Sie darauf, dass beim Nähen das Gummiband mitgefasst wird. Bügeln Sie die freien Enden der Träger hoch, wobei die großen Punkte übereinstimmen. **STEPHEN** Sie fest **KNAPPKANTIG**.



## ABSCHLUSS

Nähen Sie den Knopf von Hand an der Markierung auf den RECHTEN Bund. Machen Sie ein Knopfloch im LINKEN vorderen Bund an der Markierung.



Drehen Sie den Hosensaum hoch. Heften Sie dicht an der Falte. Drehen Sie 6 mm an der Schnittkante ein. Heften Sie den Saum dicht an der Oberkante fest. Bügeln Sie. **STEPHEN** Sie den Saum entlang der oberen Heftung **AB**.

