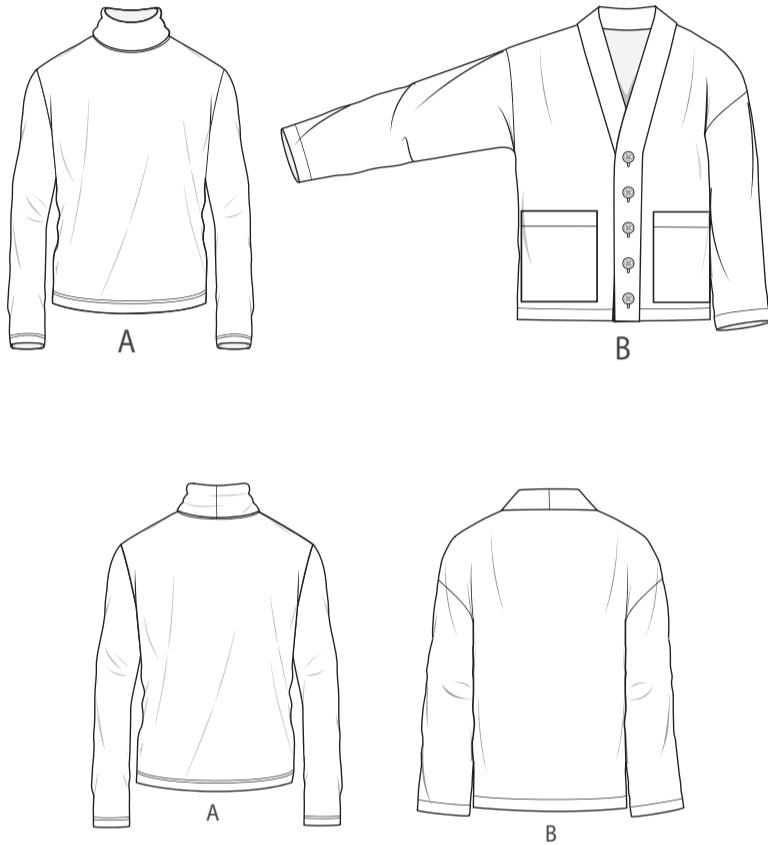
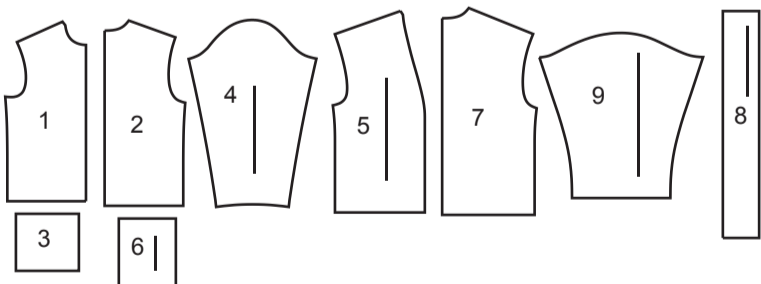




@norrisdantaford



9 PIÈCES DU PATRON



- 1 Devant – A
- 2 Dos – A
- 3 Pied de col – A
- 4 Manche – A
- 5 Devant – B
- 6 Poche – B
- 7 Dos – B
- 8 Bande – B
- 9 Manche – B

MARQUES DU PATRON

- FLÈCHE DU DROIT-FIL:** Posez sur le droit-fil du tissu parallèle à la lisière ou à la pliure.
- LIGNE DE PLIURE:** Placez la ligne sur la pliure du tissu.
- MARQUE DE BOUTONNIÈRE:** Indique la longueur exacte et l'emplacement des boutons.
- MARQUE DE BOUTON:** Indique l'emplacement du bouton.
- ENCOCHES ET SYMBOLES:** Pour faire coïncider les coutures et les détails d'assemblage.
- Indique la Ligne de Poitrine, Ligne de Taille, les Hanches et/ou le Tour de Bras. Les Mesures font référence à la circonférence du Vêtement Fini (Mesures du corps + Aisance du port + Aisance du design). Ajustez le patron si nécessaire. La mesure ne comprend pas les plis, les pinces et les valeurs de couture.
- VALEUR DE COUTURE COMPRISE:** 1.5cm, sauf différemment indiqué, mais pas imprimé sur le patron.

ADAPTER SI NÉCESSAIRE

- Allongez ou raccourcissez aux lignes d'ajustement (=) ou où il est indiqué sur le patron. S'il faut ajouter une longueur considérable, vous pouvez acheter du tissu supplémentaire.
- POUR RACCOURCIR:** Pliez le long de la ligne d'ajustement. Faire une pliure la moitié de la quantité nécessaire. Adhères en place.
- POUR ALLONGER:** Coupez entre les lignes d'ajustement. Étendez la quantité nécessaire, en tenant les bords parallèles. Adhères sur le papier.
- Lorsque les lignes de Modification ne se trouvent pas sur le patron, allongez ou raccourcissez au bord inférieur.

COUPER ET MARQUER

- RÉTRÉCISSEZ LE TISSU** qui n'est pas étiqueté pré-rétréci. Repassez.
- ENTOUREZ LE PLAN DE COUPE** pour le Modèle, la Taille, la Largeur du Tissu.
- Utilisez les plans de coupe **AVEC SENS** pour les tissus à motif ayant un sens, poil ou surfaces nuancées. Puisque la plupart de tissus de tricot ont la surface nuancée, on utilise un plan de coupe avec sens.
- Pour les **ÉPAISSEURS DOUBLES (AVEC PLIURE)**, pliez le tissu endroit contre endroit.
- * **ÉPAISSEURS DOUBLES (SANS PLIURE)** - Pour les tissus avec sens, pliez le tissu transversalement, endroit contre endroit. Marquez comme illustré. Coupez le long de la pliure transversale du tissu (A). Retournez l'épaisseur supérieure sur 180° pour que les flèches aillent dans la même direction et posez-la sur l'épaisseur inférieure, endroit contre endroit (B).
- Pour une **ÉPAISSEUR SIMPLE** - Posez le tissu, endroit vers le haut. (Pour les Tissus à Fourrure, placez le poil vers le bas).
- ★ Coupez d'abord les autres pièces, en laissant assez de tissu pour couper cette pièce. Ouvrez le tissu. Pour les pièces "Coupez 1", coupez la pièce une fois sur une épaisseur simple avec la pièce vers le haut sur l'endroit du tissu.
- La pièce du patron peut avoir des lignes de coupe pour plusieurs tailles. Choisissez la ligne de coupe correcte ou les pièces de patron pour votre taille.
- Avant de **COUPER**, placez toutes les pièces sur le tissu selon le plan de coupe. Épinglez. (Les plans montrent l'emplacement approximatif des pièces de patron, lequel peut varier selon la taille du patron). Coupez **EXACTEMENT**, en maintenant les encoches vers l'extérieur.
- Avant d'enlever le patron, **REPORTEZ LES MARQUES** et les lignes d'assemblage sur l'Envers du Tissu, en utilisant la méthode à Épingle et à Craie ou le Papier à Calquer et la Roulette de Couturière. Les marques nécessaires sur l'endroit du tissu doivent être faites au fil.
- NOTE:** Les parties encadrées avec des pointillées (a! b! c!) dans les plans représentent les pièces coupées selon les mesures données.

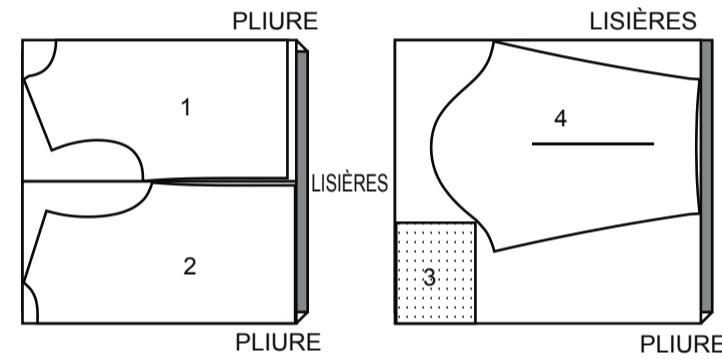
PLANS DE COUPE

| | | | |
|-------------------|------------------|------------------|-----------------|
| | | | |
| ENDROIT DU PATRON | ENVERS DU PATRON | ENDROIT DU TISSU | ENVERS DU TISSU |

COL ROULÉ A

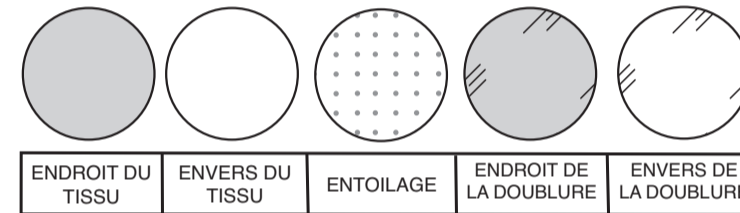
utilisez les pièces: 1 2 3 4

150 cm
avec sens
toutes les tailles



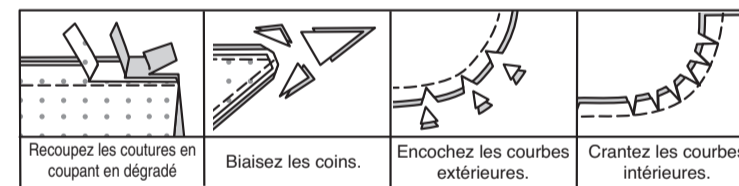
INFORMATION DE COUTURE

LÉGENDE DES CROQUIS



VALEURS DE COUTURE

Utilisez des valeurs de couture de 1.5 cm sauf indiqué différemment.



ÉPINGLER ET AJUSTER

Épinglez ou bâtissez les coutures, ENDROIT CONTRE ENDROIT, en faisant coïncider les encoches. Ajustez le vêtement avant de piquer les coutures principales.

PRESSER

Pressez les valeurs de couture ensemble; puis ouvrez-les au fer sauf indiqué différemment. Crantez-les si nécessaire de sorte qu'elles restent à plat.

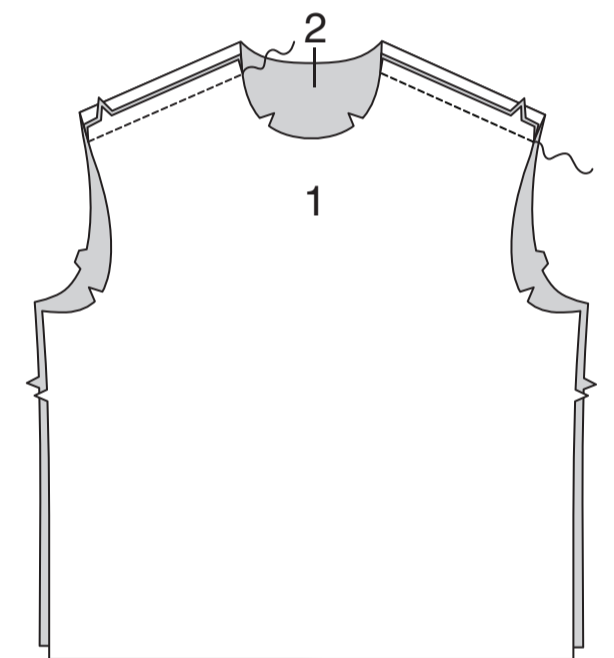
LES PIÈCES DU PATRON SERONT IDENTIFIÉES PAR DES NUMÉROS LA PREMIÈRE FOIS QU'ELLES SERONT UTILISÉES.

PIQUEZ DES COUTURES DE 1.5 CM ENDROIT CONTRE ENDROIT, SAUF INDIQUÉ DIFFÉREMMENT.

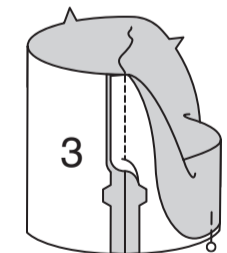
INSTRUCTIONS DE COUTURE

COL ROULÉ A

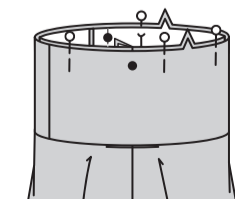
Épinglez le DEVANT (1) et le DOS (2) sur les bords de l'épaule. Piquez. Pressez la couture vers le dos.



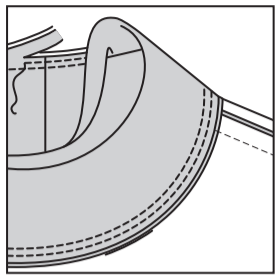
Piquez la couture du milieu dos du PIED DE COL (3). Pliez la bande en deux dans le sens de la longueur, ENVERS CONTRE ENVERS; pressez. Épinglez.



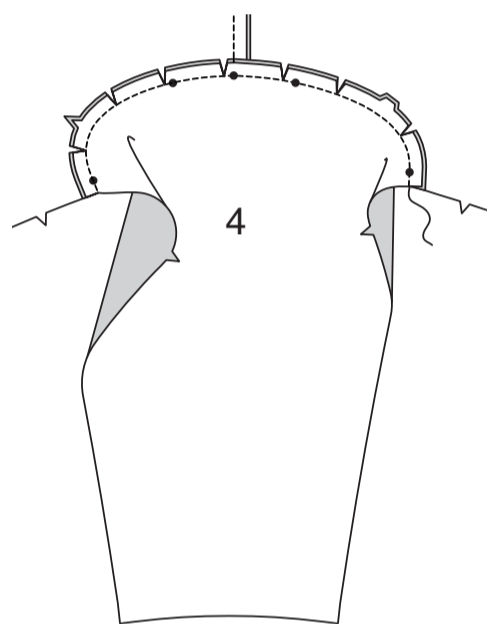
Sur l'ENDROIT, épinglez la bande sur le bord de l'encolure, en faisant coïncider les milieux et les encoches, en plaçant les petits cercles sur les coutures d'épaule et ayant les bords non finis au même niveau.



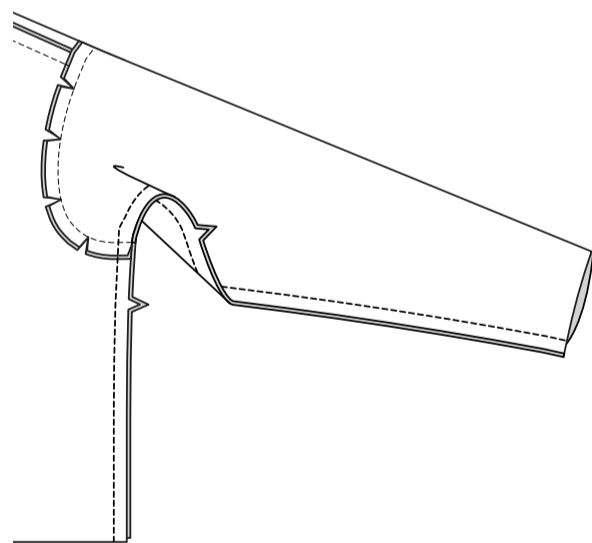
Piquez en étendant la bande pour ajuster. Piquez de nouveau à 6 mm de la première piqure à l'intérieur de la valeur de couture. Recoupez la couture près de la seconde piqure. Pressez la couture vers le vêtement, en pressant la bande vers l'extérieur.



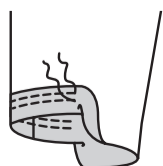
ENDROIT CONTRE ENDROIT, épinglez la MANCHE (4) sur le bord de l'emmanchure ayant le petit cercle du milieu sur la couture d'épaule, en faisant coïncider les encoches et les petits cercles restants. Piquez. Crantez les courbes. Pressez la couture vers le vêtement.



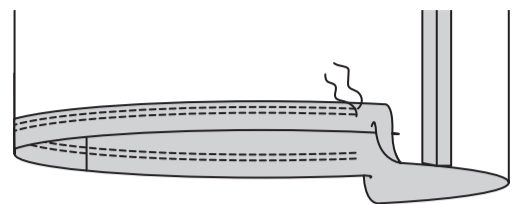
Piquez le devant et le dos sur toute la couture de dessous de bras, en faisant coïncider les coutures d'emmanchure.



Relevez au fer une valeur de couture d'ourlet de 2.5 cm sur le bord inférieur de la manche. Piquez à 6 mm du bord non fini et à 6 mm de la première piqure.

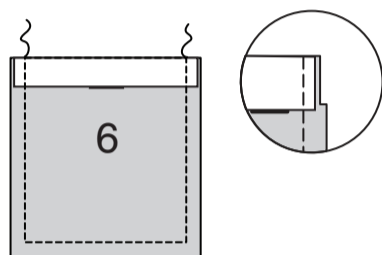


Relevez au fer une valeur de couture d'ourlet de 3.2 cm sur le bord inférieur du vêtement. Piquez à 6 mm du bord non fini et à 6 mm de la première piqure.

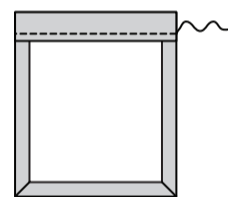


CARDIGAN B

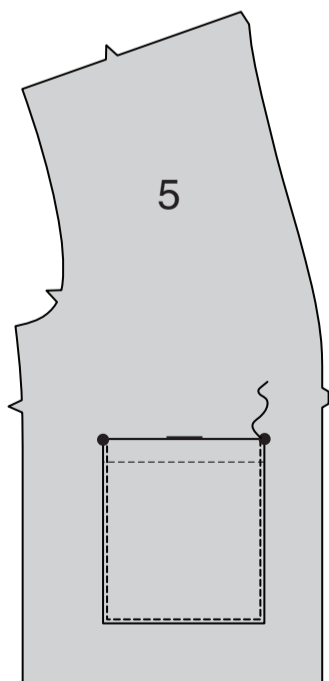
Retournez le bord supérieur de la POCHE (6) vers l'EXTÉRIEUR le long de la ligne de pliure, en formant la parementure. Piquez le long de la ligne de couture sur les bords non finis. Recoupez la valeur de couture dans la zone de la parementure à 6 mm.



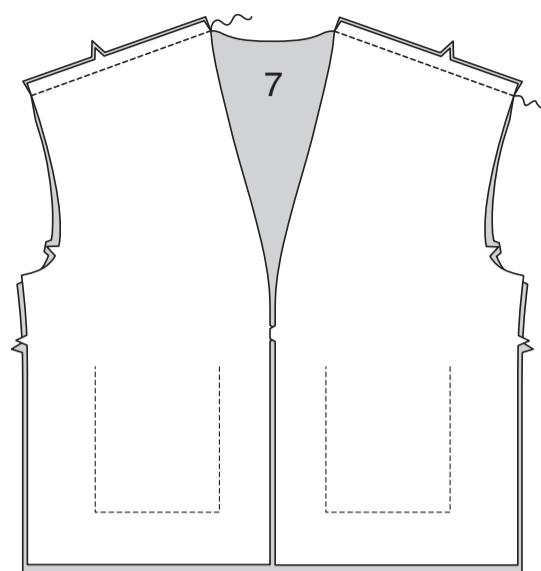
Retournez les coins à l'ENDROIT, en retournant la parementure vers l'ENVERS ; pressez, en rentrant au fer les bords non finis le long de la piqure. Piquez la parementure à 6 mm du bord non fini.



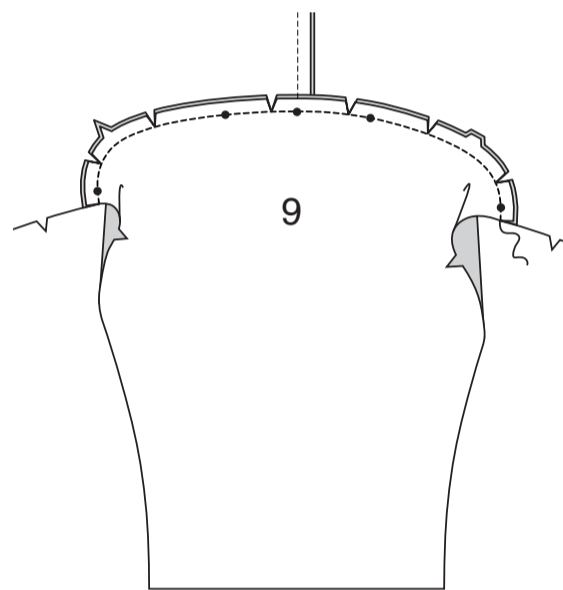
Sur l'ENDROIT, épinglez la poche sur le DEVANT (5), en faisant coïncider les grands cercles. Piquez près des bords du côté et inférieur.



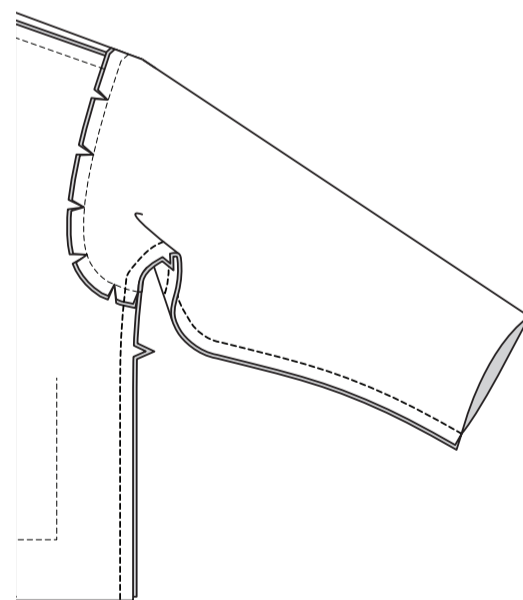
Épinglez le devant et le DOS (7) sur les bords de l'épaule. Piquez. Pressez la couture vers le dos.



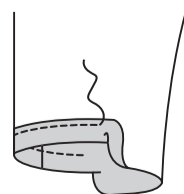
ENDROIT CONTRE ENDROIT, épinglez la MANCHE (9) sur le bord de l'emmanchure ayant le petit cercle du milieu sur la couture d'épaule, en faisant coïncider les encoches et les petits cercles restants. Piquez. Crantez les courbes. Pressez la couture vers le vêtement.



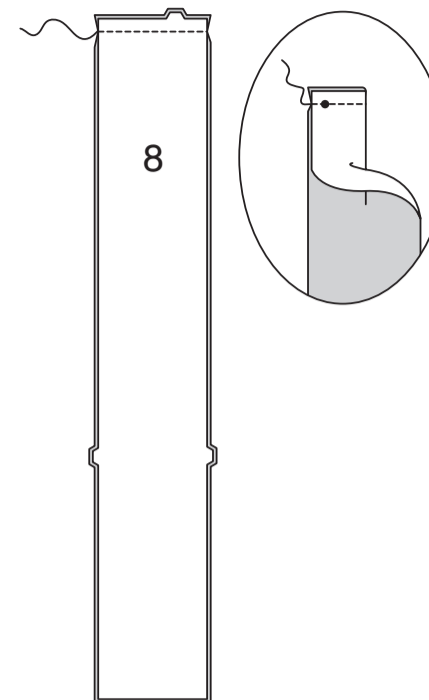
Piquez le devant et le dos sur toute la couture de dessous de bras, en faisant coïncider les coutures d'emmanchure.



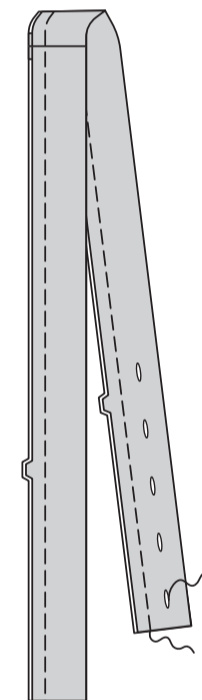
Relevez au fer une valeur de couture d'ourlet de 2.5 cm sur le bord inférieur de la manche. Piquez à 6 mm du bord non fini.



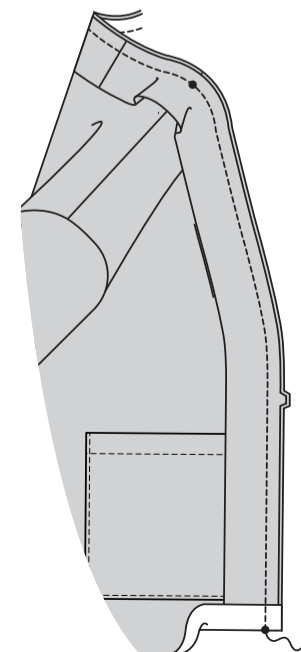
Piquez les bords du milieu dos de la BANDE (8). Pliez la bande le long de la ligne de pliure sur les extrémités ayant ENDROIT CONTRE ENDROIT et en faisant coïncider les petits cercles. Piquez à travers les extrémités. Recoupez la couture.



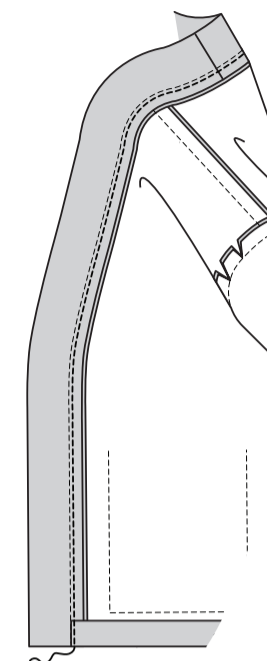
Retournez la bande ; pressez, en pressant le coin vers l'extérieur. Pliez la bande sur la ligne de pliure ENVERS CONTRE ENVERS. Bâtiissez. Faites les boutonnières sur les marques du devant GAUCHE de la bande.



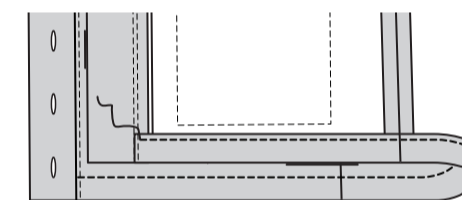
ENDROIT CONTRE ENDROIT et ayant les bords non finis au même niveau, épinglez la bande sur le devant et le bord de l'encolure du cardigan, en faisant coïncider les milieux, les petits cercles et les encoches. Relevez une valeur de couture d'ourlet de 3.2 cm sur le bord inférieur du devant (par-dessus la bande). Piquez le devant et le bord de l'encolure, en étendant la bande pour ajuster.



Pressez la bande vers l'extérieur ; en pressant la couture vers le cardigan, en relevant un ourlet. Piquez le cardigan près de la ligne de couture.



Relevez au fer une valeur de couture d'ourlet restante de 3.2 cm sur le bord inférieur du cardigan. Piquez à 6 mm du bord non fini entre les coutures de la bande.



Superposez le devant GAUCHE au DROIT, en faisant coïncider les milieux. Cousez les boutons sur le côté DROIT de la bande sous les boutonnières.

