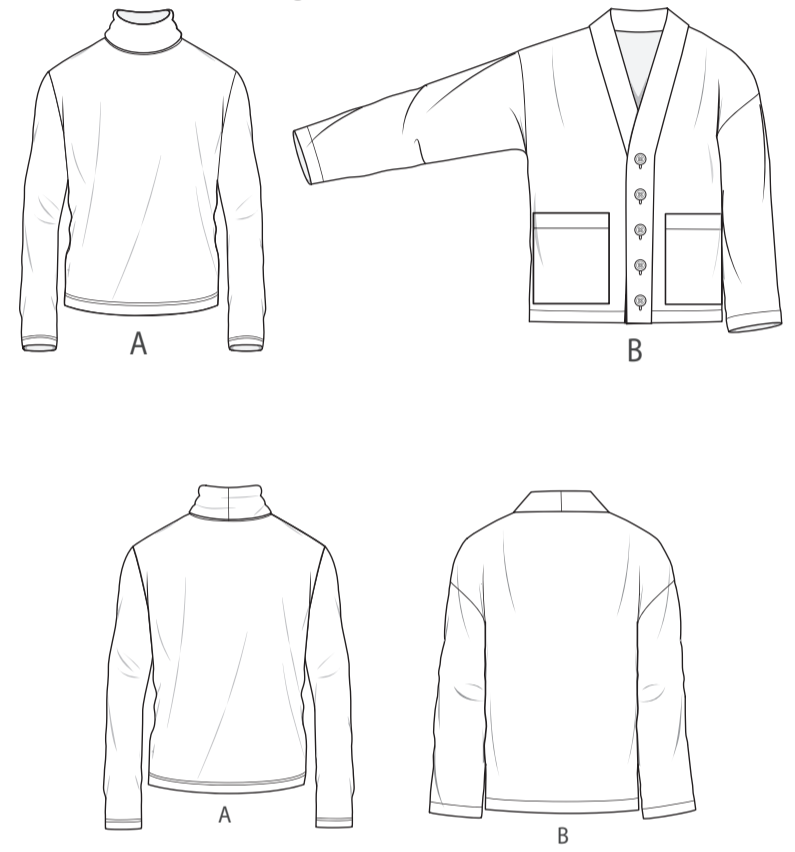
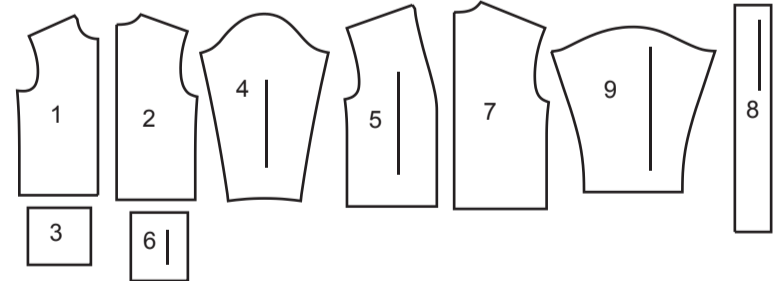




@norrisdantaford



9 SCHNITTEILE



- 1 VORDERTEIL - A
- 2 RÜCKENTEIL - A
- 3 NACKENBAND - A
- 4 ÄRMEL - A
- 5 VORDERTEIL - B
- 6 TASCHE - B
- 7 RÜCKENTEIL - B
- 8 BAND - B
- 9 ÄRMEL - B

MUSTERMARKIERUNGEN

- FADENLAUF:** Legen Sie die Linie auf den geraden Fadenlauf des Stoffes, parallel zur Webkante oder zum Stoffbruch.
- FALTLINE:** Legen Sie die Linie auf den Stoffbruch.
- KNOPFLOCHMARKIERUNG:** Gibt die genaue Länge und Platzierung der Knopflöcher an.
- KNOPFMARKIERUNG:** Zeigt die Platzierung der Knöpfe an.
- KERBEN UND SYMBOLE:** Für passende Nähte und Ausführendetails.
- Bezeichnet die Brustlinie, die Taillinie, die Hüfte und/oder den Bizeps. Die Maße beziehen sich auf den Umfang des fertigen Kleidungsstücks (Körpermaß + Trageerleichterung + Design-Erleichterung). Passen Sie das Schnittmuster bei Bedarf an. Die Maße schließen Falten, Biesen, Abnäher und Nahtzugaben aus.
- NAHTZUGABE:** 1.5 cm enthalten, sofern nicht anders angegeben, aber nicht auf dem Gewebe aufgedruckt.

GEGEBENENFALLS ANPASSEN

- Verlängern oder verkürzen Sie an den Anpassungslinien (=) oder an den auf dem Muster angegebenen Stellen. Wenn eine größere Länge hinzugefügt wird, müssen Sie eventuell zusätzlichen Stoff kaufen.
- ZUM VERKÜRZEN:** Falten Sie entlang der Anpassungslinie. Machen Sie eine Falte mit der Hälfte der benötigten Menge. Aufkleben.
- ZUM VERLÄNGERN:** Schneiden Sie zwischen den Anpassungslinien. Verteilen Sie den Betrag nach Bedarf, halten Sie die Kanten parallel. Kleben Sie über das Papier.
- Wenn die Änderungslinien nicht auf dem Gewebe liegen, verlängern oder kürzen Sie an der unteren Kante.

SCHNEIDEN UND MARKIEREN

- SCHRUMPFEN** Sie den **STOFF**, wenn er nicht als vorgeschrumpt gekennzeichnet ist. Drücken Sie.
- KREISEN** Sie die **ZEICHNUNG** für Modell, Größe, Stoffbreite. Verwenden Sie das Auflageplan **MIT STRICHRICHTUNG** für Stoffe mit Einwegmustern, Strichrichtung, Flor oder Oberflächenschattierung. Da die meisten Maschenwaren Oberflächenschattierungen aufweisen, wird ein Auflageplan mit Strichrichtung verwendet.
- Für **DOPPELTE DICKE (MIT STOFFBRUCH)** - falten Sie den Stoff rechts auf rechts.
- *DOPPELTE DICKE (OHNE STOFFBRUCH)** - Für Stoffe mit Strichrichtung falten Sie den Stoff quer, rechts auf rechts. Markieren Sie wie gezeigt. Schneiden Sie entlang der Querfalte des Stoffes (A). Drehen Sie die obere Lage um 180°, so dass die Pfeile in die gleiche Richtung zeigen, und legen Sie über die untere Lage, rechts auf rechts (B).
- Für **EINZELNE DICKE** - legen Sie den Stoff mit der rechten Seite nach oben. (Für Pelzflor-Stoffe legen Sie die Florseite nach unten.)
- ★ Schneiden Sie zuerst die anderen Teile aus, so dass genügend Stoff zum Zuschneiden dieses Teils vorhanden ist. Öffnen Sie den Stoff. Schneiden Sie bei "Schnitt 1"-Teilen das Teil einmal auf einer einzelnen Dicke mit der Stoffseite nach oben auf der rechten Seite des Stoffes zu.
- Das Schnittmuster kann Schnittlinien für mehrere Größen enthalten. Wählen Sie die richtige Schnittlinie oder die Schnittmusterstücke für Ihre Größe aus.
- Legen Sie vor dem **SCHNEIDEN** alle Teile entsprechend dem Auflageplan auf den Stoff. Stecken Sie. (**Die Auflagepläne zeigen die ungefähre Position der Schnittmusterstücke; die Position kann je nach Schnittmustergröße variieren.**) Schneiden Sie **GENAU** aus, indem Sie die Kerben nach außen schneiden.
- Bevor Sie das Schnittmuster entfernen, **ÜBERTRAGEN SIE DIE MARKIERUNGEN** und Konstruktionslinien auf die linke Seite des Stoffes, indem Sie die Methode mit Nadel und Kreidestift oder Pauspapier und Schneiderrad verwenden. Markierungen, die auf der rechten Seite des Stoffes benötigt werden, sollten Faden nachgezeichnet werden.
- HINWEIS:** Kästchen mit gestrichelten Linien (a1 bis c1) in den Auflageplänen stellen Teile dar, die nach den angegebenen Maßen geschnitten wurden.

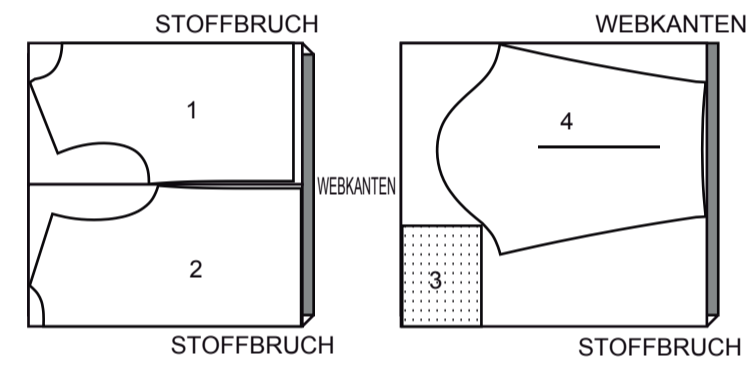
ZUSCHNITTPLÄNE

RECHTE MUSTERSEITE	LINKE MUSTERSEITE	RECHTE STOFFSEITE	LINKE STOFFSEITE

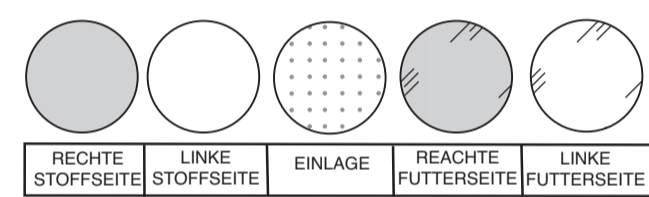
ROLLKRAGENPULLOVER A

Teile: 1-2-3-4

150 cm
mit Strichrichtung
alle Größen



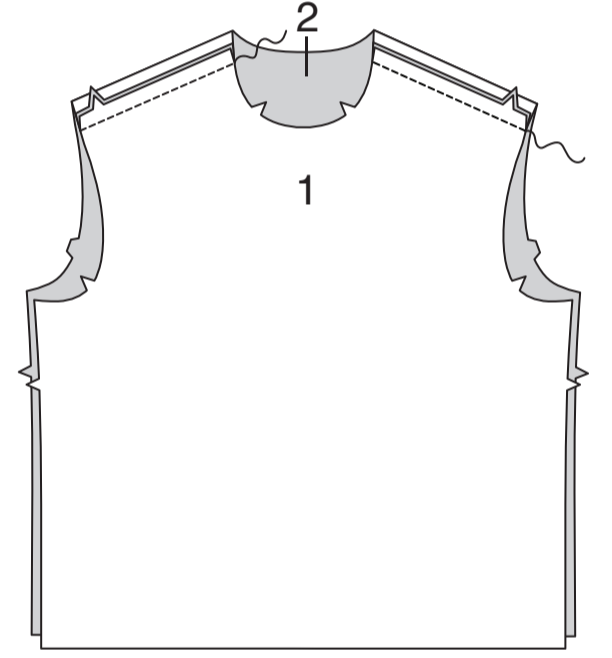
**NÄHINFORMATIONEN
STOFFSCHLÜSSEL**



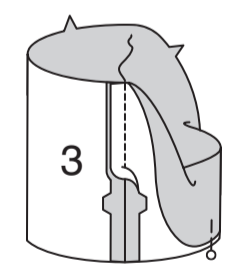
NÄHANLEITUNGEN

ROLLKRAGENPULLOVER A

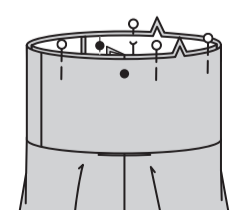
Stecken Sie das **VORDERTEIL (1)** an den Schulterkanten auf das **RÜCKENTEIL (2)**. Nähen Sie. Bügeln Sie die Naht zum Rückenteil hin.



Nähen Sie die hintere Mittelnaht des **NACKENBANDES (3)**. Falten Sie das Band der Länge nach in der Mitte **LINKS AUF LINKS**; bügeln Sie es. Stecken.



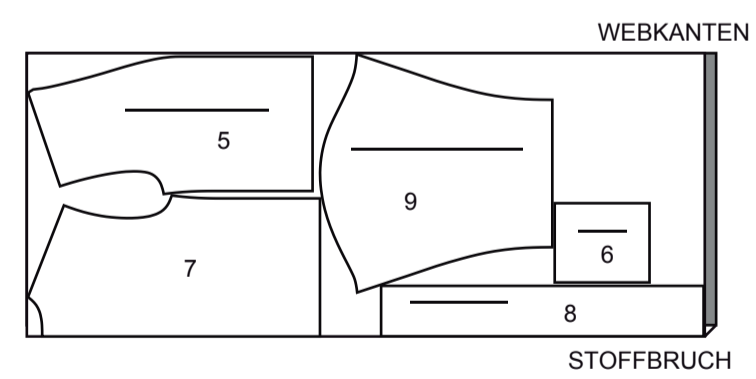
Stecken Sie auf der **AUSSENSEITE** das Band an der Halskante, wobei die Mitten und Kerben übereinstimmen, legen Sie dabei die kleinen Punkte an den Schulternähten, sodass die Schnittkanten gerade sind.



STRICKJACKE B

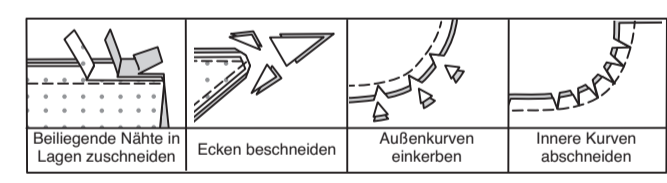
Teile: 5 6 7 8 9

150 cm
mit Strichrichtung
Größen 34-36-38-40-42-44



NAHTZUGABEN

Es sind 1.5 cm Nahtzugaben im Schnittmuster berücksichtigt, sofern nicht anders angegeben.



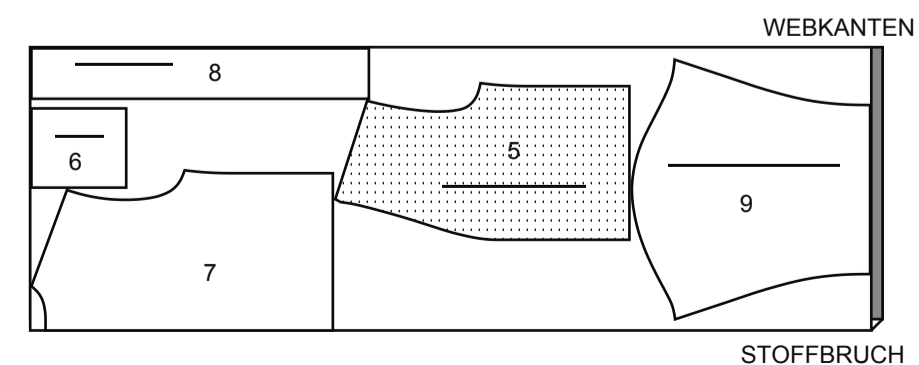
STECKEN UND ANPASSEN

Stecken oder heften Sie die Nähte **RECHTS AUF RECHTS**, wobei die Kerben übereinstimmen. Passen Sie das Kleidungsstück an, bevor Sie die Hauptnähte nähen.

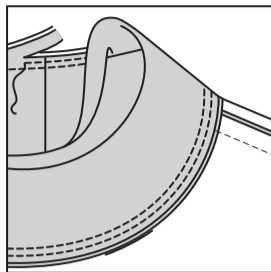
BÜGELN.

Bügeln Sie die Nahtzugaben flach; öffnen Sie sie dann, sofern nicht anders angegeben. Schneiden Sie, wo nötig, ein, damit sie flach liegen.

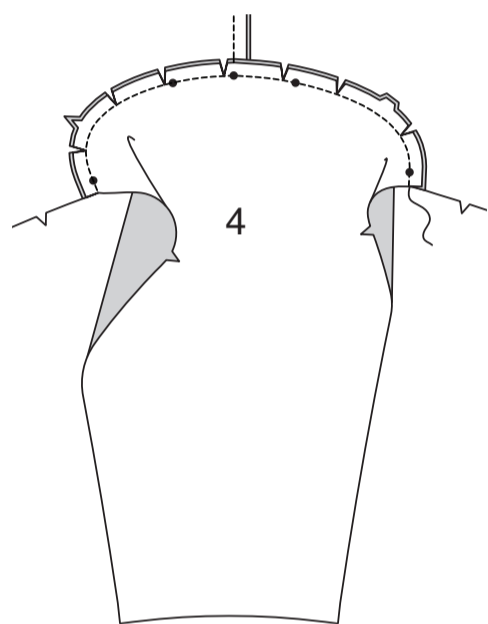
150 cm
mit Strichrichtung
Größen 46-48-50-52



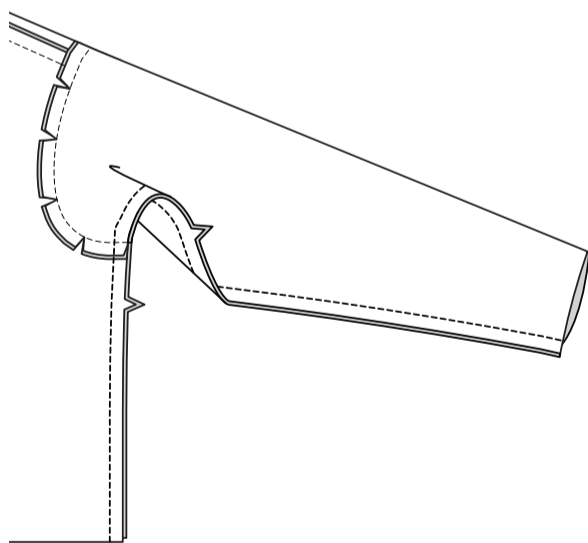
Nähen Sie, wobei Sie das Band dehnen, damit es passt. Nähen Sie innerhalb der Nahtzugabe noch einmal 6 mm von der ersten Naht entfernt. Beschneiden Sie die Naht dicht an der zweiten Naht. Bügeln Sie die Naht zum Kleidungsstück hin und bügeln Sie das Band heraus.



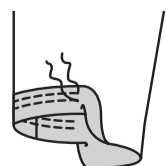
Stecken Sie den ÄRMEL (4) auf die Armausschnittkante RECHTS AUF RECHTS mit dem mittleren kleinen Punkt an der Schulternaht, wobei die Kerben und die restlichen kleinen Punkte übereinstimmen. Nähen Sie. Schneiden Sie die Kurven ein. Bügeln Sie die Naht zum Kleidungsstück hin.



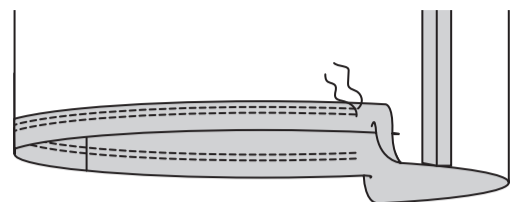
Nähen Sie das Vorder- und Rückenteil an der gesamten Achselnaht, wobei die Armausschnittnähte übereinstimmen.



Bügeln Sie eine 2.5 cm Saumzugabe an der Unterkante des Ärmels nach oben. Nähen 6 mm von der Schnittkante und 6 mm von der ersten Naht.

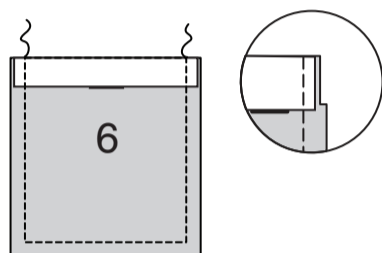


Bügeln Sie eine 3.2 cm Saumzugabe an der Unterkante des Kleidungsstücks nach oben. Nähen 6 mm von der Schnittkante und 6 mm von der ersten Naht.

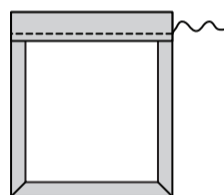


STRICKJACKE B

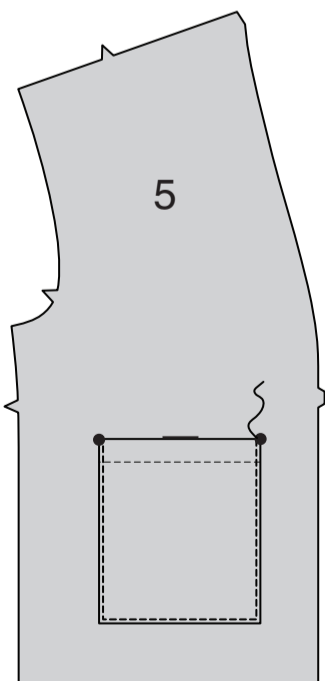
Wenden Sie die obere Kante der TASCHE (6) entlang der Faltlinie nach AUSSEN, so dass ein Besatz entsteht. Nähen Sie entlang der Nahtlinie an den Schnittkanten. Schneiden Sie die Nahtzugabe im Bereich des Besatzes auf 6 mm zurück.



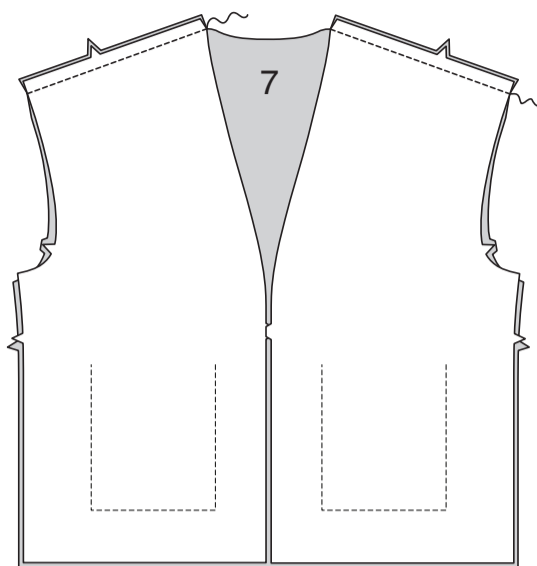
Drehen Sie die Ecken RECHTS nach außen und wenden Sie den Besatz auf die LINKE Seite; bügeln Sie, bügeln Sie unter die Schnittkanten entlang der Nähte. Nähen Sie den Besatz 6 mm von der Schnittkante entfernt.



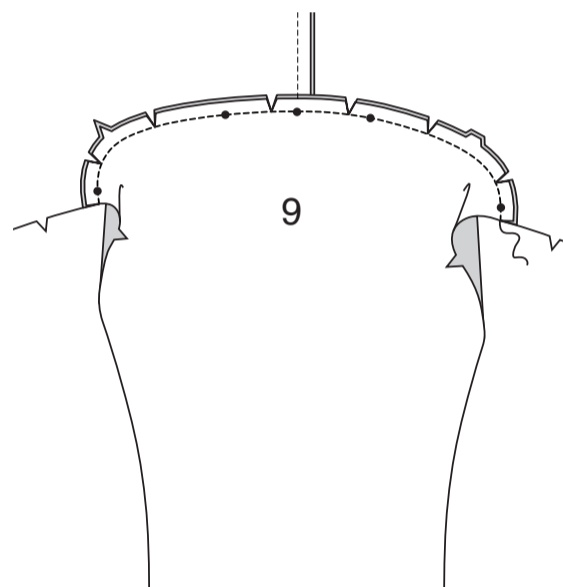
Stecken Sie auf der AUSSENSEITE die Tasche auf das VORDERTEIL (5), wobei die großen Punkte übereinstimmen. Nähen Sie dicht an den Seiten- und Unterkanten.



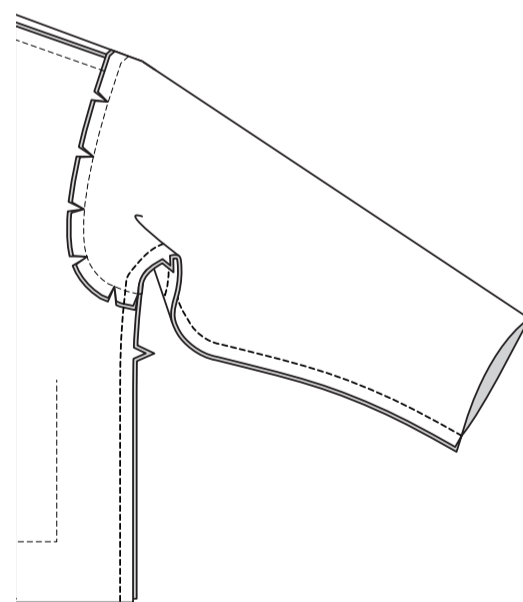
Stecken Sie das Vorderteil an den Schulterkanten auf das RÜCKENTEIL (7). Nähen Sie. Bügeln Sie die Naht zum Rückenteil hin.



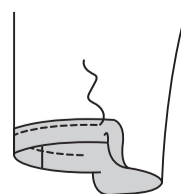
Stecken Sie den ÄRMEL (9) auf die Armausschnittkante RECHTS AUF RECHTS mit dem mittleren kleinen Punkt an der Schulternaht, wobei die Kerben und die restlichen kleinen Punkte übereinstimmen. Nähen Sie. Schneiden Sie die Kurven ein. Bügeln Sie die Naht zum Kleidungsstück hin.



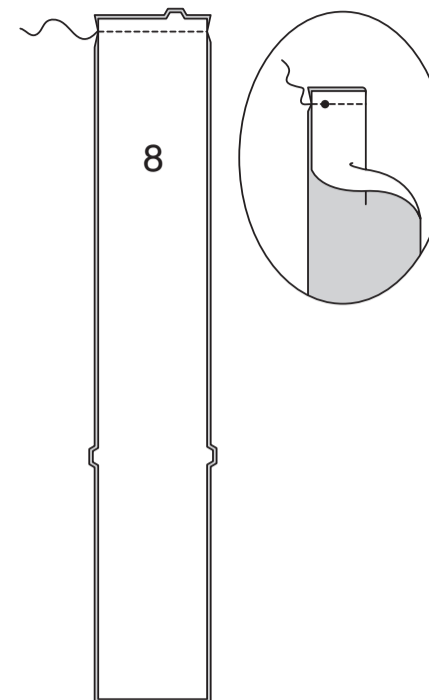
Nähen Sie das Vorder- und Rückenteil an der gesamten Achselnaht ab, wobei die Armausschnittnähte übereinstimmen.



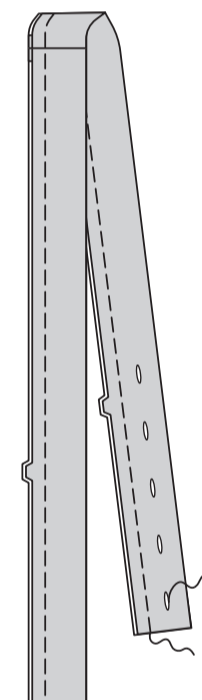
Bügeln Sie eine 2.5 cm Saumzugabe an der Unterkante des Ärmels nach oben. Nähen Sie 6 mm von der Schnittkante entfernt.



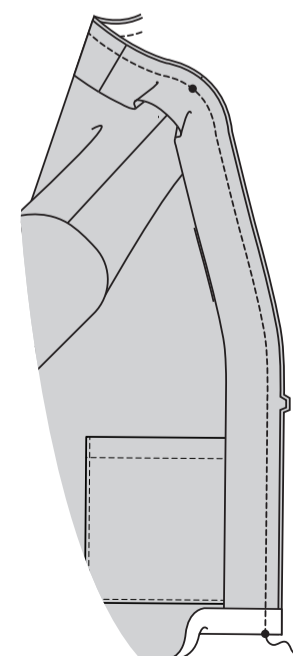
Nähen Sie die hinteren Mittelkanten des BANDES (8). Falten Sie das Band entlang der Faltlinie RECHTS AUF RECHTS an den Enden, wobei die kleinen Punkte übereinstimmen. Nähen Sie an den Enden. Beschneiden Sie die Naht.



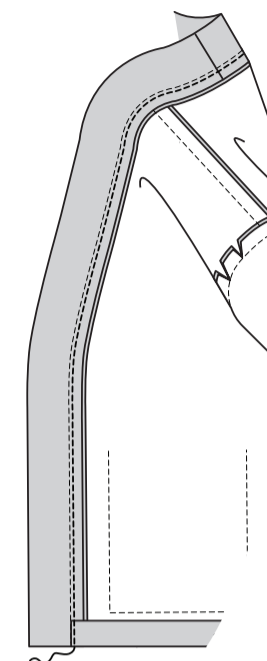
Wenden Sie das Band nach innen; bügeln Sie die Ecke heraus. Falten Sie das Band entlang der Faltlinie LINKS AUF LINKS. Heften. Stechen Sie Knopflöcher im LINKEN Vorderteil des Bandes an den Markierungen.



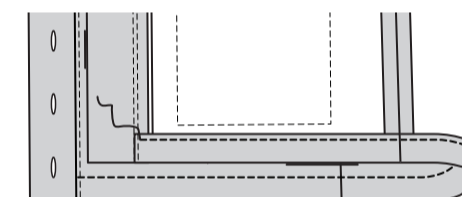
Stecken Sie das Band RECHTS AUF RECHTS an der Vorder- und Halskante der Strickjacke fest, wobei die Mitten, die kleinen Punkte und Kerben übereinstimmen. Wenden Sie die 3.2 cm Saumzugabe an der Unterkante des Vorderteils (über das Band) nach oben. Nähen Sie die Vorder- und Halskante und dehnen Sie dabei das Band, damit es passt.



Bügeln Sie das Band nach außen; bügeln Sie die Naht in Richtung der Strickjacke hin, drehen Sie den Saum nach oben. Nähen Sie die Strickjacke dicht an der Nahtlinie.



Bügeln Sie die restliche 3.2 cm Saumzugabe an der Unterkante der Strickjacke nach oben. Nähen Sie 6 mm von der Schnittkante zwischen den Bandnähten.



Lappen Sie das LINKE Vorderteil über das RECHTE, wobei die Mitten übereinstimmen. Nähen Sie die Knöpfe an die RECHTE Seite des Bandes unter den Knopflöchern.

