

Deutsch

BEAUTE' J'ADORE

ME2103

SEITE 1 SEITEN 4

BY mimi g

1-800-782-0323

SCANNEN SIE DEN QR-CODE FÜR EIN SCHRITT-FÜR-SCHRITT-VIDEO-TUTORIAL

@beautejadore

A

B

A

B

16 SCHNITTEILE

1 (1A) VORDERTEIL

2 PASPELSTREIFEN - A,B

3 OBERE TASCHE - A,B

4 (4A) SEITL. VORDERTEIL

5 KLASPE - A,B

6 (6A) RÜCKENTEIL

7 (7A) SEITL. RÜCKENTEIL

8 TASCHE - A,B

9 OBERKRAGEN - A,B

10 UNTERKRAGEN - A,B

11 OBERÄRMEL - A,B

12 UNTERÄRMEL - A,B

13 (13A) VORD. BESATZ

14 (14A) VORD. FUTTER

15 (15A) RECHTES RÜCKW. FUTTER

16 (16A) LINKES RÜCKW. FUTTER

MUSTERMARKIERUNGEN

GEGEBENENFALLS ANPASSEN

SCHNEIDEN UND MARKIEREN

FADENLAUF: Legen Sie die Linie auf den geraden Fadenlauf des Stoffes, parallel zur Webkante oder zum Stoffbruch.

FALTLINE: Legen Sie die Linie auf den Stoffbruch.

KNOPFLOCHMARKIERUNG: Gibt die genaue Länge und Platzierung der Knopflöcher an.

KNOPFMARKIERUNG: Zeigt die Platzierung der Knöpfe an.

KERBEN UND SYMBOLE: Für passende Nähte und Ausführungsdetails.

Bezeichnet die Brustlinie, die Taillenlinie, die Hüfte und/oder den Bizeps. Die Maße beziehen sich auf den Umfang des fertigen Kleidungsstücks (Körpermaß + Trageerleichterung + Design-Erleichterung). Passen Sie das Schnittmuster bei Bedarf an. Die Maße schließen Falten, Biesen, Abnäher und Nahtzugaben aus.

NAHTZUGABE: 1.5 cm enthalten, sofern nicht anders angegeben, aber nicht auf dem Gewebe aufgedruckt.

Verlängern oder verkürzen Sie an den Anpassungslinien (=) oder an den auf dem Muster angegebenen Stellen. Wenn eine größere Länge hinzugefügt wird, müssen Sie eventuell zusätzlichen Stoff kaufen.

ZUM VERKÜRZEN: Falten Sie entlang der Anpassungslinie. Machen Sie eine Falte mit der Hälfte der benötigten Menge. Aufkleben.

ZUM VERLÄNGERN: Schneiden Sie zwischen den Anpassungslinien. Verteilen Sie den Betrag nach Bedarf, halten Sie die Kanten parallel. Kleben Sie über das Papier.

Wenn die Änderungslinien nicht auf dem Gewebe liegen, verlängern oder kürzen Sie an der unteren Kante.

SCHRUMPFEN Sie den **STOFF**, wenn er nicht als vorgeschrumpt gekennzeichnet ist. Drücken Sie.

KREISEN Sie die **ZEICHNUNG** für Modell, Größe, Stoffbreite.

Verwenden Sie das Auflageplan **MIT STRICHRICHTUNG** für Stoffe mit Einwegmustern, Strichrichtung, Flor oder Oberflächenschattierung. Da die meisten Maschenwaren Oberflächenschattierungen aufweisen, wird ein Auflageplan mit Strichrichtung verwendet.

Für **DOPPELTE DICKE (MIT STOFFBRUCH)** - falten Sie den Stoff rechts auf rechts.

**\*DOPPELTE DICKE (OHNE STOFFBRUCH)** - Für Stoffe mit Strichrichtung falten Sie den Stoff quer, rechts auf rechts. Markieren Sie wie gezeigt. Schneiden Sie entlang der Querspalte des Stoffes (A). Drehen Sie die obere Lage um 180°, so dass die Pfeile in die gleiche Richtung zeigen, und legen Sie über die untere Lage, rechts auf rechts (B).

Für **EINZELNE DICKE** - legen Sie den Stoff mit der rechten Seite nach oben. (Für Pelzflor-Stoffe legen Sie die Florseite nach unten.)

★ Schneiden Sie zuerst die anderen Teile aus, so dass genügend Stoff zum Zuschneiden dieses Teils vorhanden ist. Öffnen Sie den Stoff. Schneiden Sie bei "Schnitt 1"-Teilen das Teil einmal auf einer einzelnen Dicke mit der Stoffseite nach oben auf der rechten Seite des Stoffes zu.

Das Schnittmuster kann Schnittlinien für mehrere Größen enthalten. Wählen Sie die richtige Schnittlinie oder die Schnittmusterteile für Ihre Größe aus.

Legen Sie vor dem **SCHNEIDEN** alle Teile entsprechend dem Auflageplan auf den Stoff. Stecken Sie. (**Die Auflagepläne zeigen die ungefähre Position der Schnittmusterteile; die Position kann je nach Schnittmustergröße variieren. Position kann je nach Größe des Schnittmusters variieren.**) Schneiden Sie **GENAU** aus, indem Sie die Kerben nach außen schneiden.

Bevor Sie das Schnittmuster entfernen, **ÜBERTRAGEN SIE DIE MARKIERUNGEN** und Konstruktionslinien auf die linke Seite des Stoffes, indem Sie die Methode mit Nadel und Kreidestift oder Pauspapier und Schneiderrad verwenden. Markierungen, die auf der rechten Seite des Stoffes benötigt werden, sollten Faden nachgezeichnet werden.

**HINWEIS:** Kästchen mit gestrichelten Linien (a! b! c!) in den Auflageplänen stellen Teile dar, die nach den angegebenen Maßen geschnitten wurden.

ZUSCHNITTPLÄNE

MANTEL A

EINLAGE A

MANTEL B

FUTTER A

FUTTER B

EINLAGE B

TEILE: 1 2 4 5 6 7 8 9 10 11 12 13

115 cm

MIT STRICHRICHTUNG

GRÖSSEN 8-10-12-14-16

115 cm

MIT STRICHRICHTUNG

GRÖSSEN 18-20-22-24-26

150 cm

MIT STRICHRICHTUNG

ALLE GRÖSSEN

Teile: 1, 2, 4, 5, 9, 10, 13

51 cm

ALLE GRÖSSEN

115 cm

MIT STRICHRICHTUNG

GRÖSSEN 8-10-12-14

115 cm

MIT STRICHRICHTUNG

GRÖSSEN 8-10-12-14

TEILE: 3 4 7 8 11 12 14 15 16

115 cm

OHNE STRICHTRICHTUNG

GRÖSSEN 8-10-12-14

115 cm

OHNE STRICHTRICHTUNG

GRÖSSEN 16 18-20-22-24-26

150 cm

MIT STRICHRICHTUNG

GRÖSSEN 8-10-12-14-16

TEILE: 3 4 (4A) 7 (7A) 8 11 12 14 (14A) 15 (15A) 16 (16A)

HINWEIS: Bevor Sie den Stoff zuschneiden verbinden Sie die Teile in Klammern mit den entsprechenden Teilen gemäß den Anweisungen auf dem Stoffmuster.

115 cm

MIT STRICHRICHTUNG

GRÖSSEN 8-10-12-14

115 cm

MIT STRICHRICHTUNG

GRÖSSEN 16 18-20-22-24-26

150 cm

MIT STRICHRICHTUNG

GRÖSSEN 8-10-12-14-16

TEILE: 3 4 (4A) 7 (7A) 8 11 12 14 (14A) 15 (15A) 16 (16A)

HINWEIS: Bevor Sie den Stoff zuschneiden verbinden Sie die Teile in Klammern mit den entsprechenden Teilen gemäß den Anweisungen auf dem Stoffmuster.

115 cm

MIT STRICHRICHTUNG

GRÖSSEN 16 18-20-22-24-26

115 cm

MIT STRICHRICHTUNG

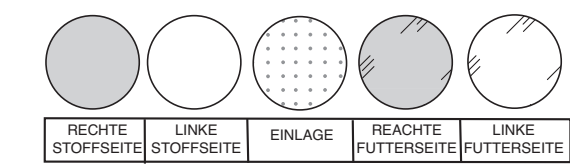
GRÖSSEN 16 18-20-22-24-26

150 cm

MIT STRICHRICHTUNG

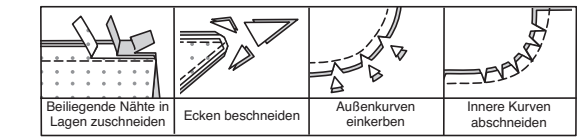
ALLE GRÖSSEN

NÄHINFORMATIONEN  
STOFFSCHLÜSSEL



NAHTZUGABEN

Es sind 1.5 cm Nahtzugaben im Schnittmuster berücksichtigt, sofern nicht anders angegeben.



**STECKEN UND ANPASSEN**  
Stecken oder heften Sie die Nähte RECHTS AUF RECHTS, wobei die Kerben übereinstimmen.  
Passen Sie das Kleidungsstück an, bevor Sie die Hauptnähte nähen.

**BÜGELN.**  
Bügeln Sie die Nahtzugaben flach; öffnen Sie sie dann, sofern nicht anders angegeben.  
Schneiden Sie, wo nötig, ein, damit sie flach liegen.

GLOSSAR

**EINHALTEN** - Nähen Sie entlang der Nahtlinie mit langen Maschinenstichen. Ziehen Sie die Fadenenden beim Anpassen an die Passform.  
**HINWEIS:** Machen Sie bei Schulteransätzen eine zweite Reihe langer Maschinenstiche in 6 mm Abstand von der Nahtzugabe, um mehr Kontrolle zu haben.  
**KNAPPKANTIG STEPPEN** - Nähen Sie dicht an der fertigen Kante oder Naht.  
**VERSTÄRKEN** - Mit kleinen Maschinenstichen nähen Sie entlang der Nahtlinie, wie in der Nähanleitung angegeben.  
**SÄUMEN** - Nadel durch eine gefaltete Kante schieben, dann einen Faden des darunter liegenden Stoffes aufnehmen.  
**FESTSTEPPEN** - Steppen Sie 3 mm von der Nahtlinie in der Nahtzugabe (normalerweise 13 mm von der Schnittkante).



@beautejadore

**DIE SCHNITTTEILE WERDEN BEI DER ERSTEN VERWENDUNG DURCH NUMMERN GEKENNZEICHNET.**

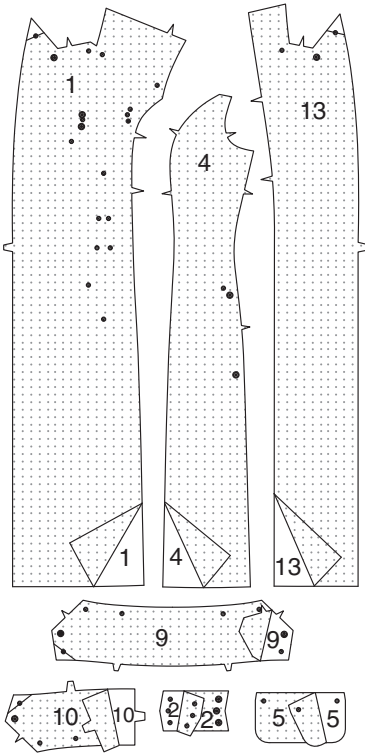
**NÄHEN SIE DIE NÄHTE RECHTS AUF RECHTS, SOFERN NICHT ANDERS ANGEGEBEN.**

**HINWEIS:** Unter jeder Unterüberschrift wird, sofern nicht anders angegeben, das erste Modell abgebildet.

MANTEL A,B

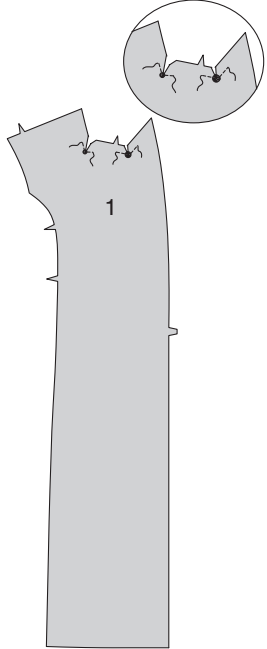
EINLAGE

Schneiden Sie die Ecken der EINLAGE wie gezeigt zu. Befestigen Sie die Einlage auf der linken Seite jedes passenden STOFFABSCHNITTS gemäß den Anweisungen des Herstellers.

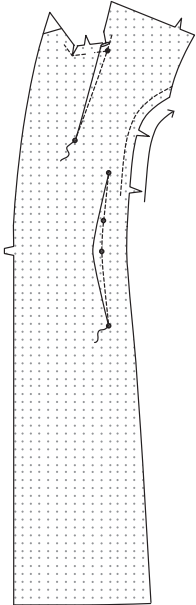


VORDERTEIL

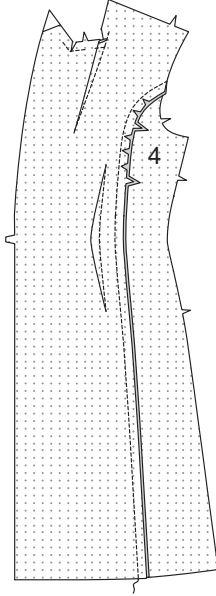
**VERSTÄRKEN** Sie das VORDERTEIL (1) an der Halskante durch den großen Punkt. Schneiden Sie zum großen Punkt ein. **VERSTÄRKEN** Sie die innere Ecke der Halskante des Vorderteils, indem Sie am kleinen Punkt drehen. Schneiden Sie diagonal zum kleinen Punkt ein.



Nähen Sie den Abnäher an der Halskante. Bügeln Sie die Falte zum Vorderteil hin. Nähen Sie den Taillenabnäher in das Vorderteil. Bügeln Sie die Falte zur Mitte. **STEPPEN** Sie die vordere Seitenkante des Vorderteils oberhalb der unteren Kerbe in der Pfeilrichtung **FEST**.

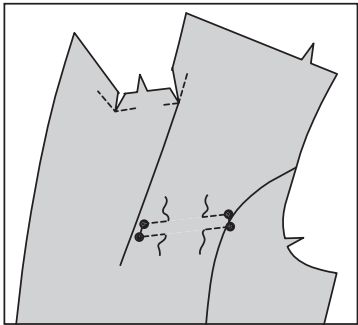


Stecken Sie das SEITL. VORDERTEIL (4) auf das Vorderteil an der vorderen Seitennaht RECHTS AUF RECHTS, schneiden Sie dabei das Vorderteil ein, wo nötig. Nähen Sie. Bügeln Sie die Naht zur Seite.



LINKER PASPELSTREIFEN UND TASCHE

**VERSTÄRKEN** Sie das linke Vorderteil entlang den Ecken der Nahtlinien und drehen Sie dabei an den kleinen Punkten.



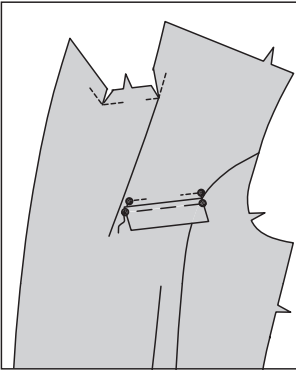
Falten Sie den PASPELSTREIFEN (2) der Länge nach in der Hälfte RECHTS AUF RECHTS, wobei die Punkte übereinstimmen. Nähen Sie die Enden; beschneiden Sie die Nähte.



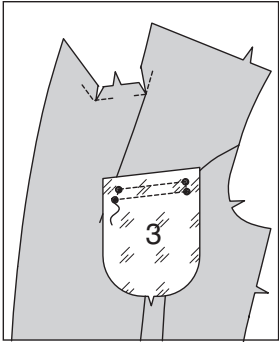
Drehen Sie den Paspelstreifen mit der RECHTEN Seite nach außen; bügeln Sie. Heften Sie die Schnittkanten zusammen. Schneiden Sie die Naht bis auf 6 mm zurück.



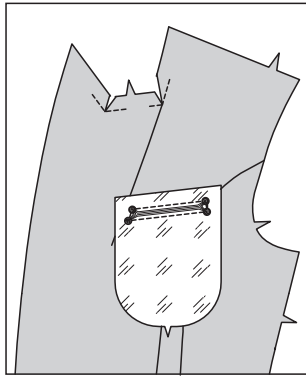
Stecken Sie den Paspelstreifen auf das linke Vorderteil, legen Sie dabei die 6 mm Nahtlinie entlang der unteren Stepplinie, wobei die kleinen und großen Punkte übereinstimmen. Heften.



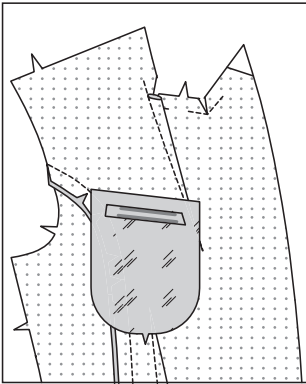
Stecken Sie ein Teil der OBEREN TASCHE (3) RECHTS AUF RECHTS auf das linke Vorderteil (über den Paspelstreifen), wobei die Stepplinien sowie die kleinen und großen Punkte übereinstimmen. Nähen Sie entlang den Stepplinien zwischen den kleinen und großen Punkten.



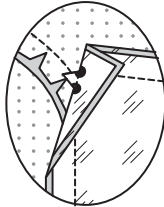
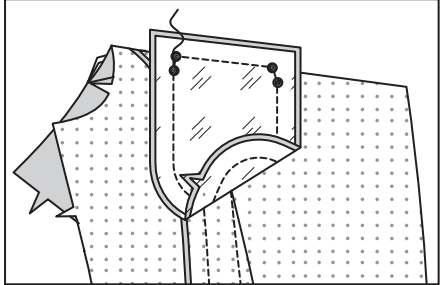
Schlitzten Sie das linke Vorderteil entlang der Schlitzlinie zwischen den Nähten ein und schneiden Sie es diagonal zu den kleinen und großen Punkten ein, wobei Sie darauf achten den Paspelstreifen nicht eingeschnitten werden.



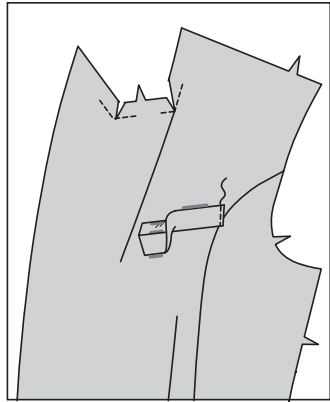
Wenden Sie die Taschen und die dreieckigen Enden nach innen, drehen Sie die Paspel nach oben; bügeln Sie.



Stecken Sie das verbleibende obere Taschenteil RECHTS AUF RECHTS an die Tasche. Nähen Sie die Taschenkanten unterhalb der oberen kleinen Punkte zusammen, wobei die Kerben übereinstimmen, fangen Sie dabei die dreieckigen Enden in der Naht auf und lassen Sie das linke Vorderteil frei. Falten Sie das linke Vorderteil nach unten und nähen Sie die oberen Kanten der oberen Tasche entlang der oberen Nahtlinie zusammen, lassen Sie dabei das Vorderteil frei.



Bügeln Sie den Paspelstreifen nach oben. **STEPPEN** Sie die Seitenkanten des Paspelstreifens **KNAPPKANTIG**, wie abgebildet.

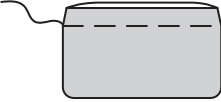


KLAPPEN

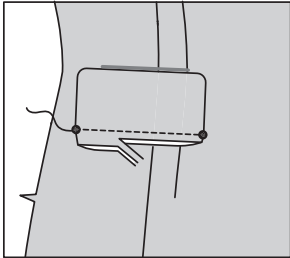
Stecken Sie für jede Klappe ein Teilstück ohne Einlage der Klappe (5) auf ein versehenes Klappenteil, wobei die Punkte übereinstimmen. Nähen Sie; lassen Sie dabei die obere Kante frei; beschneiden Sie die Nähte.



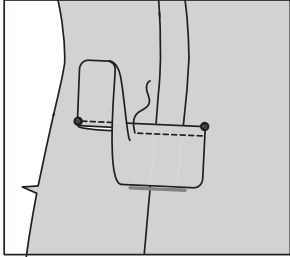
Drehen Sie die rechte Seite nach außen; bügeln Sie. Heften Sie die Schnittkanten zusammen.



Stecken Sie die Klappe (mit der Einlageseite nach oben) auf das Vorderteil und die vordere Seite, wobei die Nahtlinie entlang der Klappenlinie verläuft und die kleinen Punkte übereinstimmen. Heften. Nähen Sie entlang der Nahtlinie zwischen den kleinen Punkten. Beschneiden Sie die Klappennaht bis auf 6 mm und achten Sie darauf, dass Sie das Vorderteil/seitl. Vorderteil nicht zuschneiden.

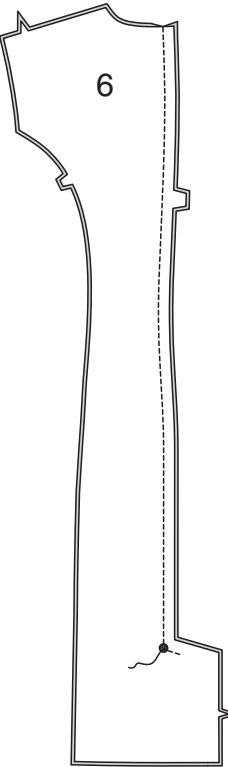
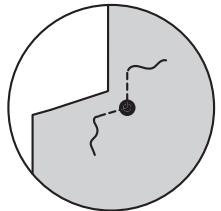


Schlagen Sie die Klappe um; bügeln. **STEPPEN** Sie die obere Kante der Klappe **AB**, sodass die beschnittene Kante eingefasst wird.

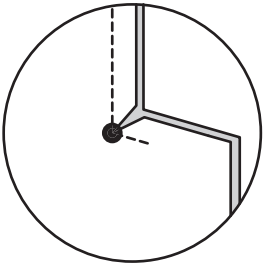


RÜCKENTEIL

**VERSTÄRKEN** Sie die untere Ecke des RÜCKENTEILS (6) durch den großen Punkt, wie gezeigt. Nähen Sie die hintere Mittelnäht von der Oberkante bis zum großen Punkt.

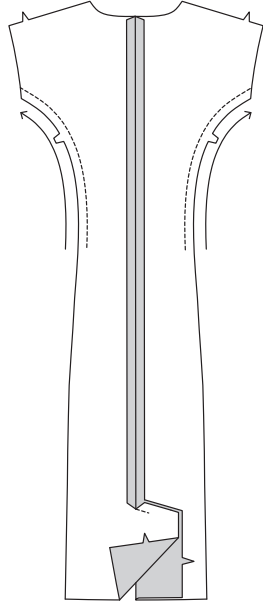


Schneiden Sie die Nahtzugabe am RECHTEN Rückenteil bis zum großen Punkt ein.

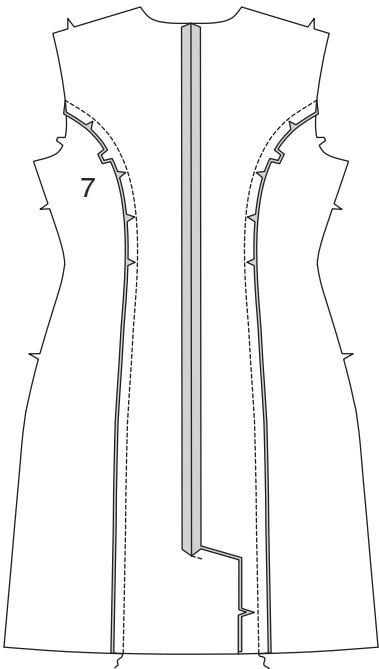




Bügeln Sie die Nahtzugaben auf, bügeln Sie die Verlängerungen in Richtung des LINKEN Rückenteils und bügeln Sie unter die Verlängerung des LINKEN Rückenteils an der Faltlinie. **STEPPEN** Sie die hinteren Seitenkanten des Rückenteils oberhalb der Taillenkante in Pfeilrichtung **FEST**.



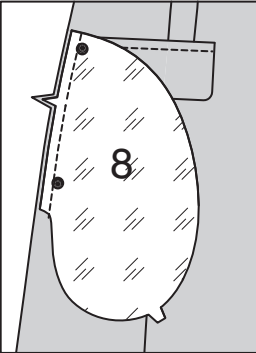
Stecken Sie jedes SEITL. RÜCKENTEIL (7) an den seitlichen Rückenkannten auf das Rückenteil und schneiden Sie es ein, wo nötig. Nähen Sie. Bügeln Sie die Nähte zur Seite.



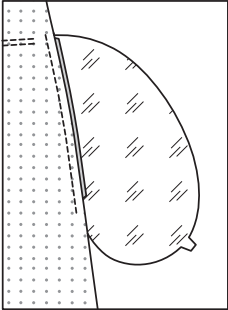
TASCHEN UND RESTLICHE NÄHTE

*HINWEIS: Bringen Sie die Taschen wie folgt an das Vorderteil und Rückenteil an:*

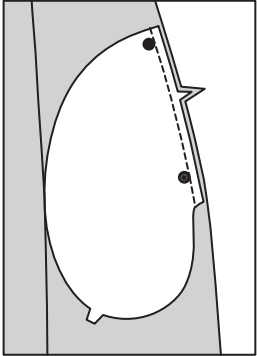
Stecken Sie die TASCHÉ (8) (Futter) RECHTS AUF RECHTS auf das seitr. Vorderteil, wobei die großen Punkte übereinstimmen und die Schnitkanten gerade sind. Nähen Sie eine 1 cm lange Naht ein.



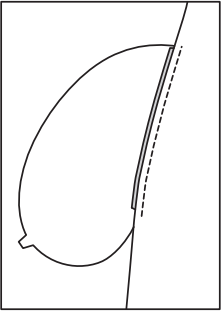
Bügeln Sie die Naht zum Taschenfutter hin und drücken Sie die Tasche nach außen.



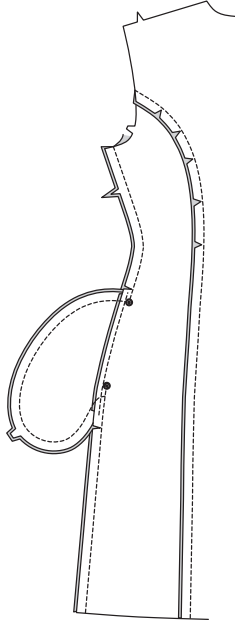
Stecken Sie die TASCHÉ (Stoff) auf das seitr. Rückenteil RECHTS AUF RECHTS, wobei die großen Punkte übereinstimmen und die Schnitkanten gerade sind. Nähen Sie eine 1 cm lange Naht ein.



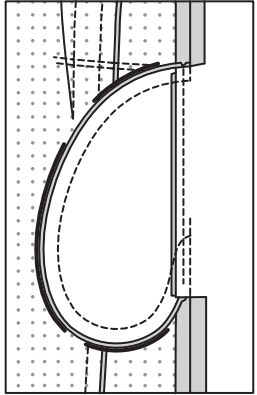
Bügeln Sie die Naht zur Tasche hin und drücken Sie die Tasche nach außen.



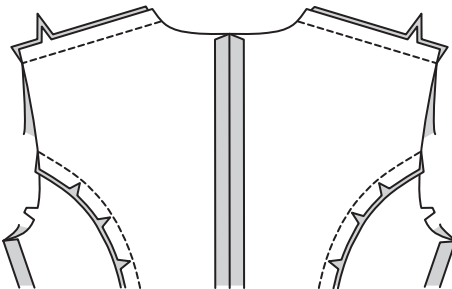
Stecken Sie das Vorderteil RECHTS AUF RECHTS an den Seiten auf das Rückenteil, wobei die großen Punkte übereinstimmen. Nähen Sie die Seiten, lassen Sie dabei eine Öffnung zwischen den großen Punkten. Nähen Sie die Taschenkannten zwischen den Seitennähten zusammen. Schneiden Sie die Nahtzugabe des Mantelrückenteils an den Taschenenden ein, wie gezeigt. Bügeln Sie die Naht oberhalb und unterhalb der Kerben auf.



Bügeln Sie die Tasche zum Vorderteil.

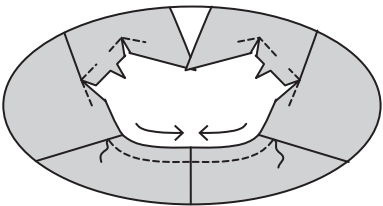


Nähen Sie das Rückenteil an den Schultern an das Vorderteil.

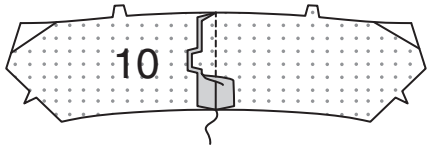


UNTERKRAGEN

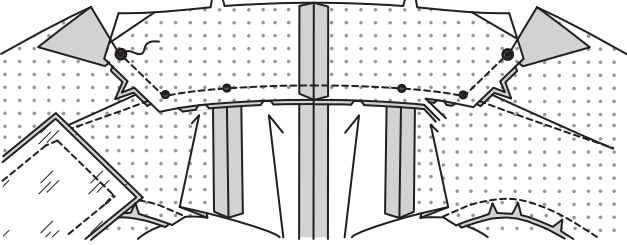
**STEPPEN** Sie die Halskante des Mantelrückenteils zwischen den Schulternähten in Pfeilrichtung **FEST**.



Nähen Sie die hintere Mittelnaht des UNTERKRAGENS (10), wobei die Kerben übereinstimmen.

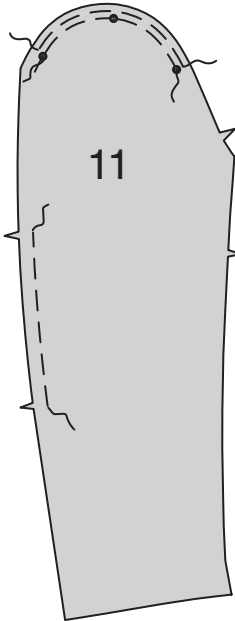


Stecken Sie den Unterkragen RECHTS AUF RECHTS an die Halskante, wobei die hinteren Mitten, die großen und die kleinen mittleren Punkte an die Schulternähte übereinstimmen, schneiden Sie die Halskante des Mantels ein, wo nötig. Nähen Sie zwischen den großen Punkten, drehen Sie dabei an den kleinen Punkten; beschneiden Sie die Naht.

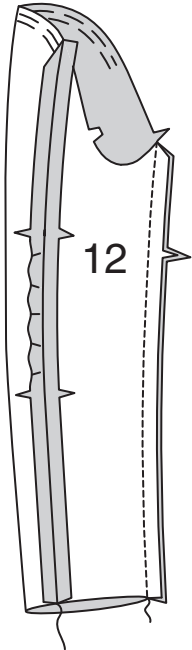


ÄRMEL

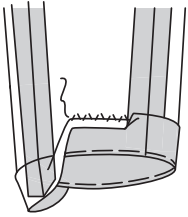
**HALTEN** Sie die Kappe des OBERÄRMELS (11) zwischen den äußeren kleinen Punkten **EIN**. **HALTEN** Sie die hintere Kante des Oberärmels zwischen den Kerben **EIN**.



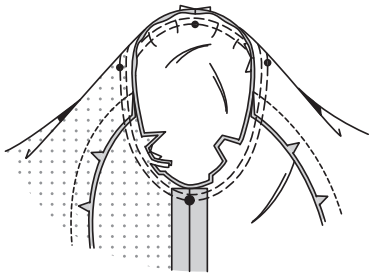
Stecken Sie den Oberärmel an der hinteren Kante an den UNTERÄRMEL (12) RECHTS AUF RECHTS. Passen Sie die Form an; heften Sie sie. Nähen Sie. Nähen Sie den Oberärmel an der vorderen Kante an den Unterärmel.



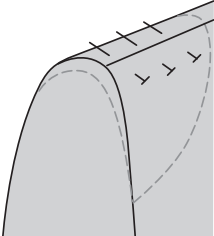
Schlagen Sie einen 3.8 cm Saum an der unteren Kante des Ärmels hoch. Heften Sie dicht an der Falte. Nähen Sie den Saum fest; bügeln.



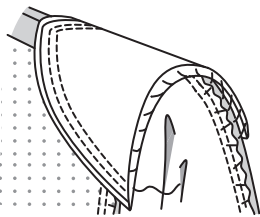
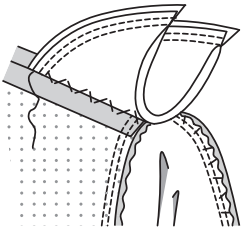
Stecken Sie den Ärmel RECHTS AUF RECHTS in den Armausschnitt, wobei der mittlere kleine Punkt an der Schulternaht und der große Punkt an der Seitennaht liegen und die Kerben und verbleibenden kleinen Punkte übereinstimmen. Passen Sie die Form an; heften Sie sie. Nähen Sie. Nähen Sie erneut mit 6 mm Abstand in der Nahtzugabe. Beschneiden Sie dicht an der zweiten Naht. Wenden Sie die Naht zum Ärmel hin.



Probieren Sie den Mantel an, um das Schulterpolster zu platzieren. Stecken Sie das Polster auf den Mantel, wobei die Außenkante etwa 1.5 cm über die Armlochnaht hinausragt.

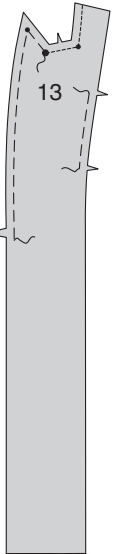


Nähen Sie das Polster an die Schulternahtzugabe; heften Sie die Enden an die Armlochnaht.

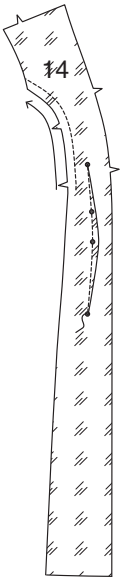


BESATZ UND FUTTER

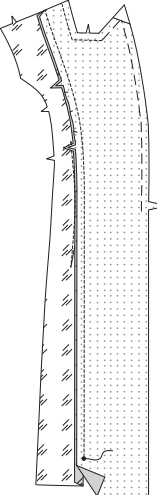
**VERSTÄRKEN** Sie die Halskante vom vord. BESATZ (13), drehen Sie dabei an den inneren Punkten, wie gezeigt. **HALTEN** Sie die obere und vordere Kante des vord. Besatzes **EIN**. **HALTEN** Sie die vordere Seitenkante des vord. Besatzes zwischen den Kerben **EIN**.



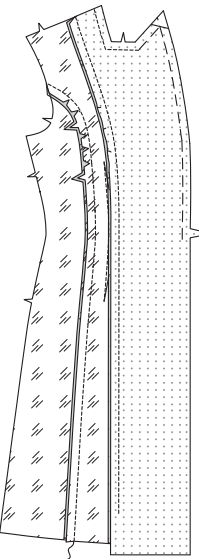
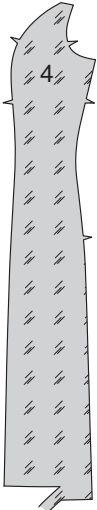
Nähen Sie Abnäher in das VORDERE FUTTER (14). Bügeln Sie die Falte zur Vorderkante hin. **STEPPEN** Sie die Seitenkante des vorderen Futters oberhalb der unteren Kerbe in der Pfeilrichtung **FEST**.



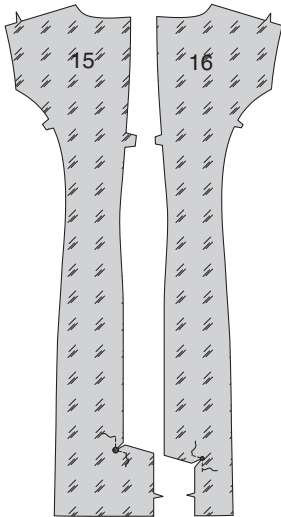
Stecken Sie das vordere Futter auf den vorderen Besatz, wobei die Kerben und kleinen Punkte übereinstimmen. Passen Sie an. Nähen Sie, lassen Sie dabei unterhalb der Punkte frei. Bügeln Sie die Nähte zum Futter hin.



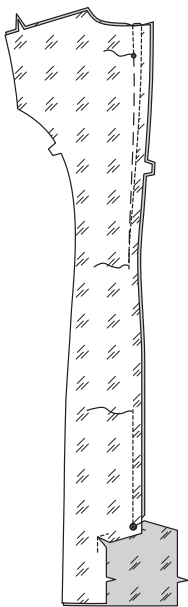
Schneiden Sie 2.5 cm von der unteren Kante des FUTTERS des seitlichen Vorderteils (4) weg. Stecken Sie das seitliche vordere Futter an das vordere Futter, wobei die Kerben übereinstimmen und schneiden Sie dabei das vordere Futter nach Bedarf an den Steppstichen ein. Nähen Sie. Wenden Sie die Naht zum seitr. vorderen Futter hin. Bügeln Sie.



**VERSTÄRKEN** Sie die innere Ecke des RECHTEN RÜCKW. FUTTERS (15) und des LINKEN RÜCKW. FUTTERS (16), indem Sie an den großen und kleinen Punkten drehen. Schneiden Sie diagonal zu den Punkten ein.



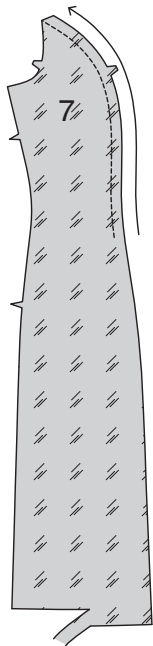
Stecken Sie die rückw. Futterteile RECHTS AUF RECHTS, wobei die Kerben und die großen und kleinen Punkte übereinstimmen. Nähen Sie von der Oberkante bis zum großen Punkt, lassen Sie dabei eine Öffnung zum Wenden. Bügeln Sie die Naht nicht auf. Um eine Falte im hinteren Futter zu bilden, heften Sie die Faltenlinien der hinteren Mitte zusammen. Nähen Sie entlang den Stepplinien über dem kleinen Punkt.



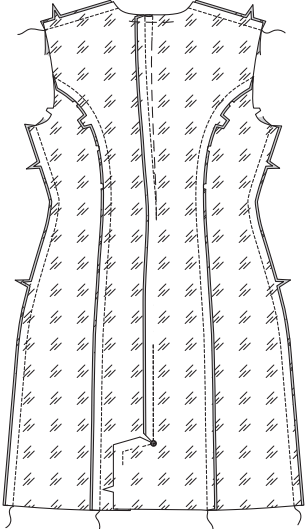
Bügeln Sie die Falte zum rechten Rückenteil. Heften Sie über die Oberkante.



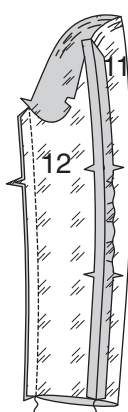
Schneiden Sie 2.5 cm von der unteren Kante des FUTTERS des seittl. Rückenteils (7) weg. **STEPHEN** Sie die hintere Seitenkante des Futters des seittl. Rückenteils oberhalb der Taillenkante in Pfeilrichtung **FEST**.



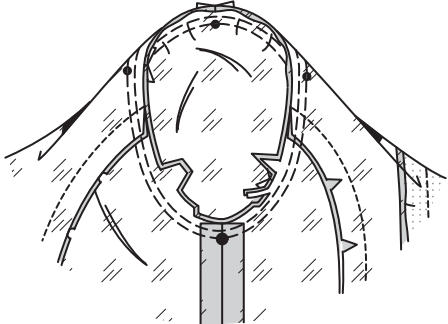
Stecken Sie jedes Futterteil des seittl. Rückenteils an den hinteren Seitenkanten auf das Rückenteil und schneiden Sie das Rückenteil ein, wo nötig. Nähen Sie. Bügeln Sie die Nähte zur Seite. Nähen Sie das rückw. Futter an den Schultern und an den Seiten an das vord. Futter.



Schneiden Sie 2.5 cm an der Unterkante des FUTTERS des Oberärmels (11) und des FUTTERS des Unterärmels (12) weg. Bereiten Sie das Ärmelfutter auf die gleiche Weise wie den Ärmel vor, lassen Sie dabei den Saum außer Acht.

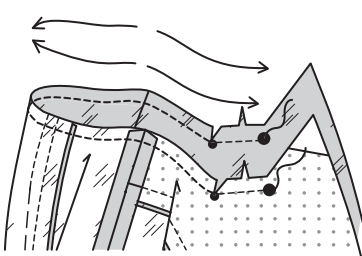


Stecken Sie das Ärmelfutter RECHTS AUF RECHTS in den Armausschnitt, wobei der mittlere kleine Punkt an der Schulternaht und der große Punkt an der Seitennaht liegen und die Kerben und verbleibenden kleinen Punkte übereinstimmen. Passen Sie die Form an; heften Sie sie. Nähen Sie. Nähen Sie erneut mit 6 mm Abstand in der Nahtzugabe. Beschneiden Sie dicht an der zweiten Naht. Wenden Sie die Naht zum Ärmelfutter.

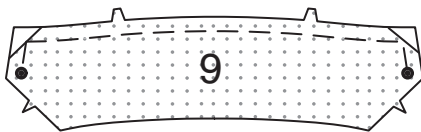


## OBERKRAGEN, BESATZ UND FUTTER

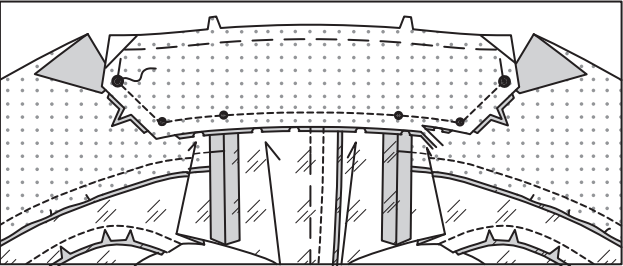
**STEPHEN** Sie die Halskante des Besatzes und Futters zwischen den großen Punkten in Pfeilrichtung **AB**, drehen Sie dabei an den kleinen Punkten.



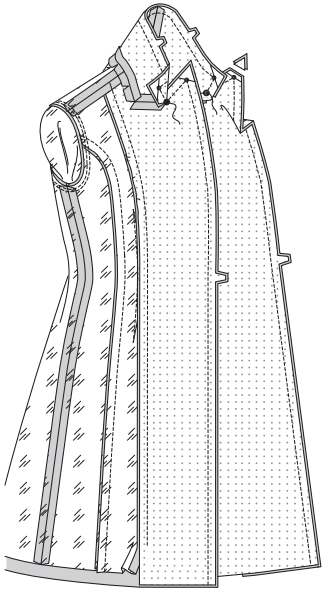
**HALTEN** Sie den OBERKRAGEN (9) zwischen den großen Punkten **EIN**.



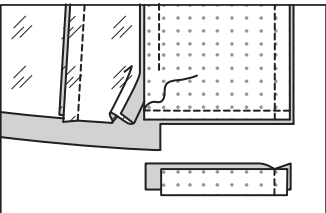
Stecken Sie den oberen Kragen RECHTS AUF RECHTS auf die Halskante des Besatzes und des Futters, wobei die hinteren Mitten und die kleinen mittleren Punkte an die Schulternahte übereinstimmen, schneiden Sie dabei die Halskante des Mantels ein, wo nötig, und schneiden Sie die großen und kleinen Punkte auf den Vorderteilen ein. Nähen Sie zwischen den großen Punkten, drehen Sie dabei an den kleinen Punkten; beschneiden Sie die Naht.



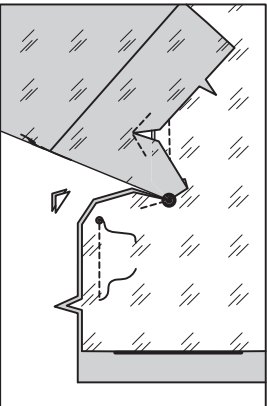
Stecken Sie den Oberkragen und den Besatz/das Futter RECHTS AUF RECHTS an den Unterkragen und den Mantel, wobei die hinteren Mitten und Punkte übereinstimmen. Passen Sie an. Nähen Sie die vordere Öffnung und die Reverskanten an den großen Punkt. Nähen Sie die Kragenkanten zwischen den großen Punkten zusammen; beschneiden Sie die Nähte.



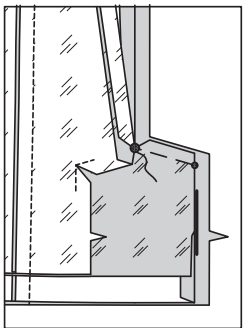
Nähen Sie quer zum Besatz 3.8 cm über der Unterkante. Beschneiden Sie wie gezeigt.



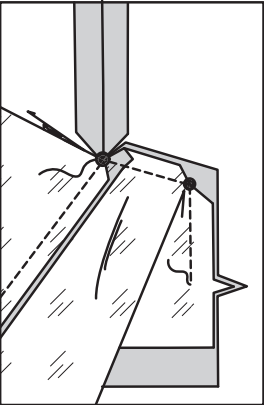
Stecken Sie die hinteren Schlitzkanten des rechten hinteren Futters und des rechten Rückenteils RECHTS AUF RECHTS, wobei die kleinen und großen Punkte übereinstimmen. Nähen Sie die RECHTEN hinteren Schlitzkanten zwischen dem kleinen Punkt und der Kerbe zusammen. Beschneiden Sie die Ecke, wie gezeigt.



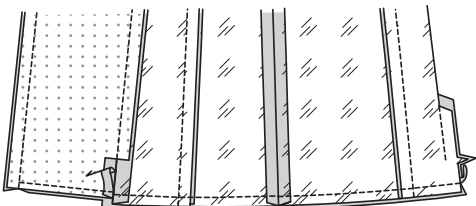
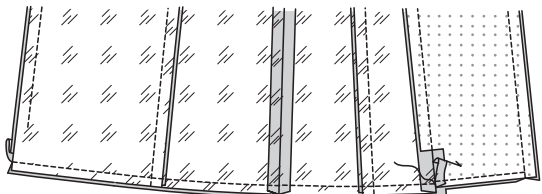
Drehen Sie die rechte Seite des Schlitzes mit der RECHTEN Seite nach außen. Stecken Sie die Oberkanten des rechten Rückenschlitzes und des Futterschlitzes an die Oberkante der linken Rückenverlängerung, wobei die Punkte übereinstimmen. Heften Sie zwischen den großen und kleinen Punkten, halten Sie dabei den Mantel und das linke Futter frei.



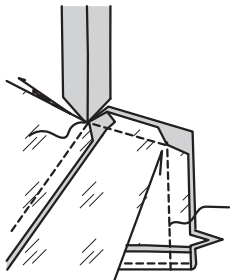
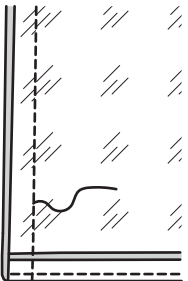
Stecken Sie die hinteren Schlitzkanten des Futters des linken Rückenteils über die obere Kante des rechten Schlitzes an der Mantelverlängerung des linken Rückenteils fest, wobei die kleinen und großen Punkte übereinstimmen. Nähen Sie, halten Sie dabei die fertige Kante des Schlitzes des linken Rückenteils frei.



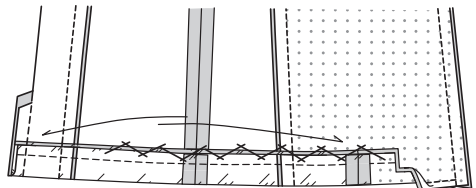
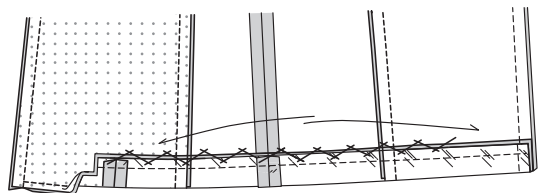
Stecken Sie die Unterkanten von Mantel und Futter RECHTS AUF RECHTS zusammen, wobei die Nähte übereinstimmen. Nähen Sie den RECHTEN Mantel und das Futter 1.3 cm von den unteren Schnittkanten zwischen der inneren vorderen Besatznaht und den Schnittkanten des hinteren Schlitzes zusammen, wie gezeigt. Nähen Sie den LINKEN Mantel und das Futter 1.3 cm von den unteren Schnittkanten zwischen der inneren vorderen Besatznaht und der Schlitznaht zusammen. Da der Mantel 2.5 cm länger ist als das Futter, entstehen an dieser Stelle Falten im Mantel.



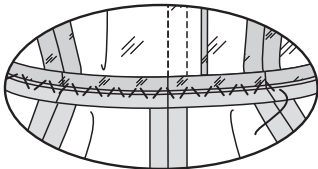
Drehen Sie die Saumzugabe entlang der Saumlinie am rechten und linken Schlitz nach oben. Nähen Sie die verbleibenden Kanten des hinteren Schlitzes zusammen und verbinden Sie sie mit den vorherigen Nähten. Beschneiden.



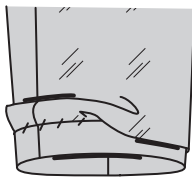
Drehen Sie die die Saumzugabe mit der LINKEN Seite des Mantels nach oben entlang der 3.8 cm Saumlinie. Nähen Sie mit **KETTELSTICHEN** den Mantelsaum auf der rechten und linken Seite zwischen der inneren Besatznaht und 10 cm vom Schlitz entfernt fest. Drehen Sie den Mantel RECHTS durch die Öffnung nach außen; bügeln Sie.



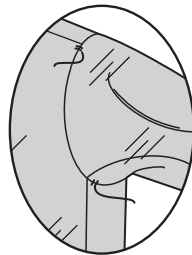
Heben Sie den Besatz/das Futter hoch; nähen Sie die Halssausschnittnähte von Hand locker zusammen.



Wenden Sie Besatz und Futter nach unten. Schieben Sie das Ärmelfutter ein. **SÄUMEN** Sie die Öffnung geschlossen. Säumen Sie die Vorderkanten des Futters an die vorderen Besätze. Wenden Sie die untere Kante des Ärmelfutters um 1.5 cm und legen Sie die gefaltete Kante 1.5 cm unterhalb der Schnittkante des Saums. **SÄUMEN**. Hinweis: An der unteren Kante bildet sich eine Falte, um das Tragen zu erleichtern.



Heften Sie den Ärmel an den Schultern und Unterarme.



## KNOPFLÖCHER UND KNÖPFE

Bringen Sie Knopflöcher im rechten Vorderteil an den Markierungen an. Lappen Sie das rechte Vorderteil über das linke, so dass die Mittelpunkte übereinstimmen. Verwenden Sie die Knopflöcher als Hilfslinien und machen Sie Knopfmarkierungen auf dem linken Vorderteil. Nähen Sie die Knöpfe an den Markierungen links und vorne. Machen Sie ein Knopfloch im linken vorderen Revers an der Markierung. Schneiden Sie nicht auf.

