

FRANÇAIS

ME2100

PAGE 1 DE 4

DUANA M. CHANDLER

knowME

BY mimi g

1-800-782-0323

SCANNEZ LE CODE QR POUR ACCÉDER AU TUTORIEL ÉTAPE PAR ÉTAPE EN VIDÉO

@duana_m_chandler

11 PIÈCES DU PATRON

1 Devant

2 Poche

3 Manche devant

4 Dos

5 Manche dos

6 Empiècement dos

7 Parementure de manche

8 Pied de col devant

9 Pied de col dos

10 Coulisse

11 Guide pour élastique

MARQUES DU PATRON

FLÈCHE DU DROIT-FIL: Posez sur le droit-fil du tissu parallèle à la lisière ou à la pliure.

LIGNE DE PLIURE: Placez la ligne sur la pliure du tissu.

MARQUE DE BOUTONNIÈRE: Indique la longueur exacte et l'emplacement des boutonsnières.

MARQUE DE BOUTON: Indique l'emplacement du bouton.

ENCOCHES ET SYMBOLES: Pour faire coïncider les coutures et les détails d'assemblage.

Indique la Ligne de Poitrine, Ligne de Taille, les Hanches et/ou le Tour de Bras. Les Mesures font référence à la circonférence du Vêtement Fini (Mesures du corps + Aisance du port + Aisance du design). Ajustez le patron si nécessaire. La mesure ne comprend pas les plis, les pinces et les valeurs de couture.

VALEUR DE COUTURE COMPRISE: 1.5cm, sauf différemment indiqué, mais pas imprimé sur le patron.

ADAPTER SI NÉCESSAIRE

Allongez ou Raccourcissez aux lignes d'ajustement (=) ou où il est indiqué sur le patron. S'il faut ajouter une longueur considérable, vous pouvez acheter du tissu supplémentaire.

POUR RACCOURCIR: Pliez le long de la ligne d'ajustement. Faire une pliure la moitié de la quantité nécessaire. Adhérez en place.

POUR ALLONGER: Coupez entre les lignes d'ajustement. Étendez la quantité nécessaire, en tenant les bords parallèles. Adhérez sur le papier.

Lorsque les lignes de Modification ne se trouvent pas sur le patron, allongez ou raccourcissez au bord inférieur.

COUPER ET MARQUER

★ Coupez d'abord les autres pièces, en laissant assez de tissu pour couper cette pièce. Ouvrez le tissu. Pour les pièces "Coupez 1", coupez la pièce une fois sur une épaisseur simple avec la pièce vers le haut sur l'endroit du tissu.

La pièce du patron peut avoir des lignes de coupe pour plusieurs tailles. Choisissez la ligne de coupe correcte ou les pièces de patron pour votre taille.

Avant de **COUPER**, placez toutes les pièces sur le tissu selon le plan de coupe. Épinglez. (Les plans montrent l'emplacement approximatif des pièces de patron, lequel peut varier selon la taille du patron). Coupez **EXACTEMENT**, en maintenant les encoches vers l'extérieur.

Avant d'enlever le patron, **REPORTEZ LES MARQUES** et les lignes d'assemblage sur l'Envers du Tissu, en utilisant la méthode à Épingles et à Craie ou le Papier à Calquer et la Roulette de Couturière. Les marques nécessaires sur l'endroit du tissu doivent être faites au fil.

NOTE: Les parties encadrées avec des pointillées (a! b! c!) dans les plans représentent les pièces coupées selon les mesures données.

PLANS DE COUPE

VESTE BOMBER

UTILISEZ LES PIÈCES : 1 2 3 4 5 6 7 8 9 10

115 CM

AVEC SENS

TAILLES 8 10 12 14 16

150 CM

AVEC SENS

TAILLES 22 24 26

DOUBLURE

UTILISEZ LES PIÈCES : 1 3 4 5 6

115 CM

SANS SENS

TOUTES LES TAILLES

ENTOILAGE

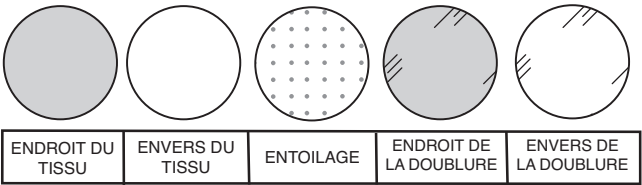
UTILISEZ LES PIÈCES : 2 7 8 9

51 CM

TOUTES LES TAILLES

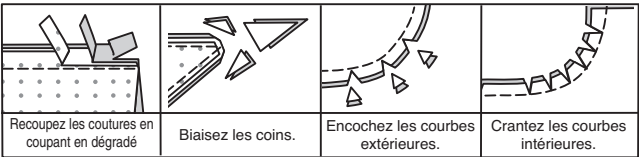
© 2024 KnowMe® an IG Design Group Americas, Inc. brand. All Rights Reserved. Imprimé aux États-Unis.

INFORMATION DE COUTURE
LÉGENDE DES CROQUIS



VALEURS DE COUTURE

Utilisez des valeurs de couture de 1.5 cm sauf indiqué différemment.



ÉPINGLER ET AJUSTER
Épinglez ou bâtissez les coutures, ENDROIT CONTRE ENDROIT, en faisant coïncider les encoches. Ajustez le vêtement avant de piquer les coutures principales.

PRESSER
Pressez les valeurs de couture ensemble; puis ouvrez-les au fer sauf indiqué différemment. Crantez-les si nécessaire de sorte qu'elles restent à plat.

GLOSSAIRE

Les termes de couture imprimés en **CARACTÈRES GRAS** ont l'aide d'une Vidéo de Tutoriel de couture. Scannez le **CODE QR** pour regarder les vidéos :

PIQUER LE BORD/PIQUER AU BORD – Piquer près du bord fini ou de la couture.

RENFORCER - Piquer à petits points sur la ligne de couture indiquée dans les instructions de couture.

PIQÛRE DE SOUTIEN - Piquer dans la valeur de couture à 1.3 mm de la ligne de couture.

PIQUER DANS LE SILLON - Sur l'ENDROIT, piquer dans le sillon de la couture.

SURPIQUER – Sur l'endroit, en utilisant le pied presseur comme un guide, piquer à 6 mm du bord, de la couture ou de la piqûre précédente, ou piquer comme indiqué dans les Instructions de couture.

SOUS-PIQUER – reportez-vous à la vidéo comment faire une sous-piqûre.

FINIR - Piquer à 6 mm du bord non fini et finir avec une des méthodes suivantes : (1) couper aux ciseaux à denteler OU (2) surfiler OU (3) replier le long de la piqûre et piquer près de la pliure OU (4) Finir à la surjeteuse.

FACULTATIF POUR LES OURLETS : Si désiré, poser un extra-fort (ruban bordure).

POINTS COULÉS - Glisser l'aiguille dans le bord plié et faire un point au-dessous dans le vêtement, ne prenant qu'un seul fil.

SCANNEZ LE CODE QR POUR ACCÉDER AU TUTORIEL ÉTAPE PAR ÉTAPE EN VIDÉO

@duana_m_chandler

INSTRUCTIONS DE COUTURE
VESTE BOMBER A
ENTOILAGE

Épinglez l'ENTOILAGE sur l'envers de chaque pièce correspondante en TISSU. Faites adhérer en suivant la notice d'utilisation.

DEVANT, DOS ET MANCHE

Faites une **PIQÛRE DE SOUTIEN** sur le bord extérieur de la **POCHE** (2).

RENFORCEZ la poche le long des lignes de piqûre. Coupez le long de la ligne entre la piqûre, en crantant en diagonale jusqu'aux petits cercles.

Retournez les bords de l'ouverture de la poche le long de la piqûre. Pressez.

Centrez la fermeture fermée, vers le haut, sous les bords de l'ouverture de la poche, en plaçant l'arrêt de fermeture sur l'extrémité inférieure, comme illustré. Bâissez.

PIQUEZ LE BORD le long du bâti, en utilisant un pied à fermeture.

Repliez les valeurs de couture le long du bord extérieur de la poche, en crantant les valeurs de couture de la poche si nécessaire. Pressez.

ENDROIT CONTRE ENDROIT, épinglez la poche sur le **DE-VANT** (1), comme illustré, en plaçant les bords pressés le long de la ligne de poche. **PIQUEZ LE BORD** sur les bords pressés.

ENDROIT CONTRE ENDROIT, épinglez la **MANCHE DE-VANT** (3) et le devant sur le bord de l'emmanchure, en faisant coïncider les encoches et les petits cercles. Piquez. Pressez la couture vers le devant. **SURPIQUEZ** la couture du devant.

Piquez les pièces du **DOS** (4) ensemble au niveau du milieu du dos.

SURPIQUEZ chaque côté de la couture du milieu du dos, comme illustré.

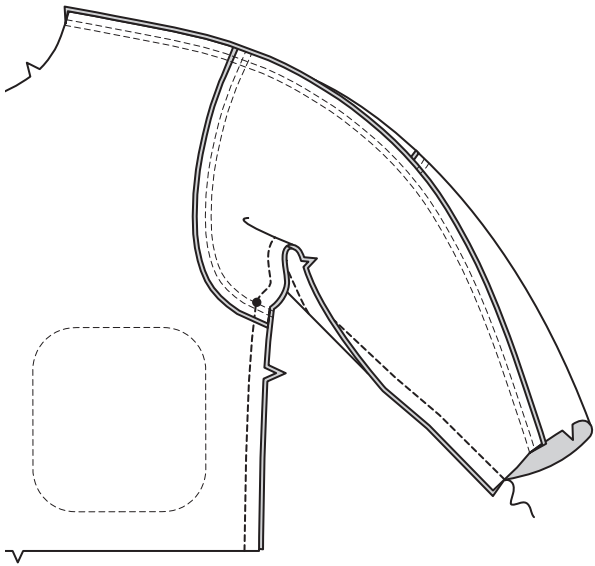
ENDROIT CONTRE ENDROIT, épinglez la **MANCHE DOS** (5) et le dos sur le bord de l'emmanchure, en faisant coïncider les encoches et les petits cercles. Piquez. Pressez la couture vers le dos. **SURPIQUEZ** la couture du dos

Faites une **PIQÛRE DE SOUTIEN** sur les bords inférieurs du côté de l'**EMPIÈCEMENT DOS** (6), comme illustré.

ENDROIT CONTRE ENDROIT, épinglez l'empiècement dos et le bord supérieur du dos et de la manche dos, en faisant coïncider les milieux, les encoches et les petits cercles, en crantant l'empiècement dos si nécessaire. Bâissez. Piquez. Pressez la couture vers l'empiècement dos. **SURPIQUEZ** la couture d'empiècement.

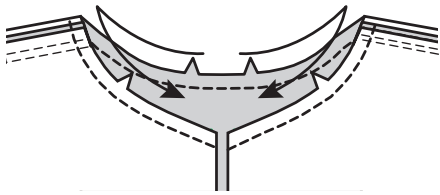
Piquez le devant et le dos sur le bord du dessus de bras. Pressez la couture vers le dos. **SURPIQUEZ** la couture du dos.

Épinglez le devant et le dos ensemble sur les côtés ; épinglez ensemble les bords de la manche. Piquez en couture continue, en pivotant au petit cercle.



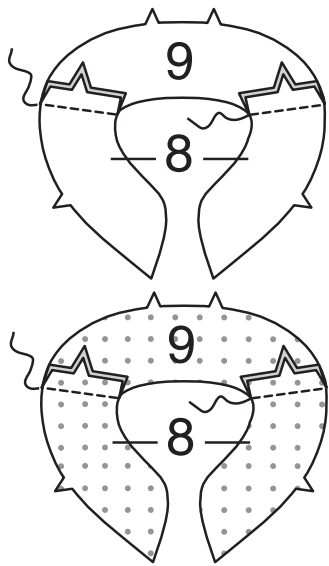
PIED DE COL ET FINITION

Faites une **PIQÛRE DE SOUTIEN** sur le bord de l'encolure, dans le sens des flèches.

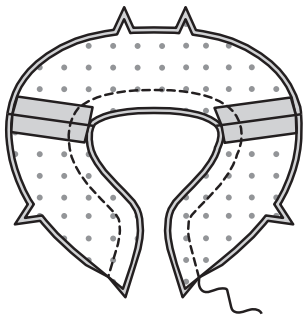


Piquez les pièces du **PIED DE COL DEVANT** (8) non entoilé et le **PIED DE COL DOS** (9) sur les bords de l'épaule.

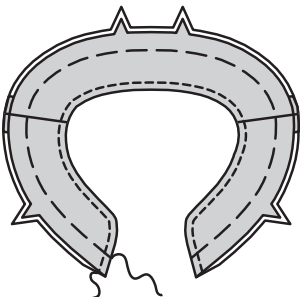
Pour la parementure, piquez de la même façon les pièces du pied de col entoilé ensemble.



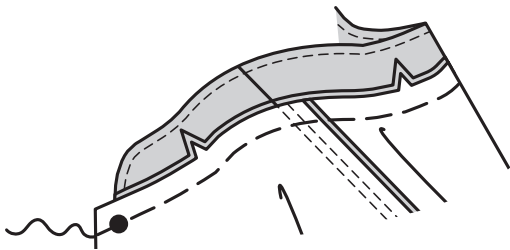
ENDROIT CONTRE ENDROIT, épinglez la parementure de pied de col sur le pied de col. Piquez le bord supérieur sans encoche. Égalisez.



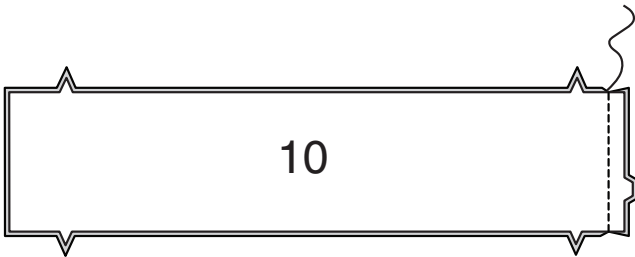
Retournez. Pressez. Bâissez les bords non finis. **SURPIQUEZ** le bord fini.



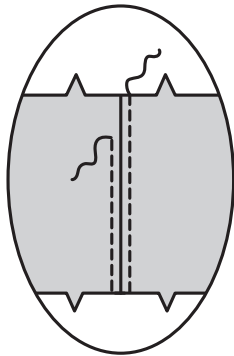
Épinglez le pied de col sur le bord de l'encolure de la veste, en faisant coïncider les milieux et les grands cercles. Bâissez.



Piquez les pièces de la **COULISSE** (10) ensemble au niveau du milieu du dos.



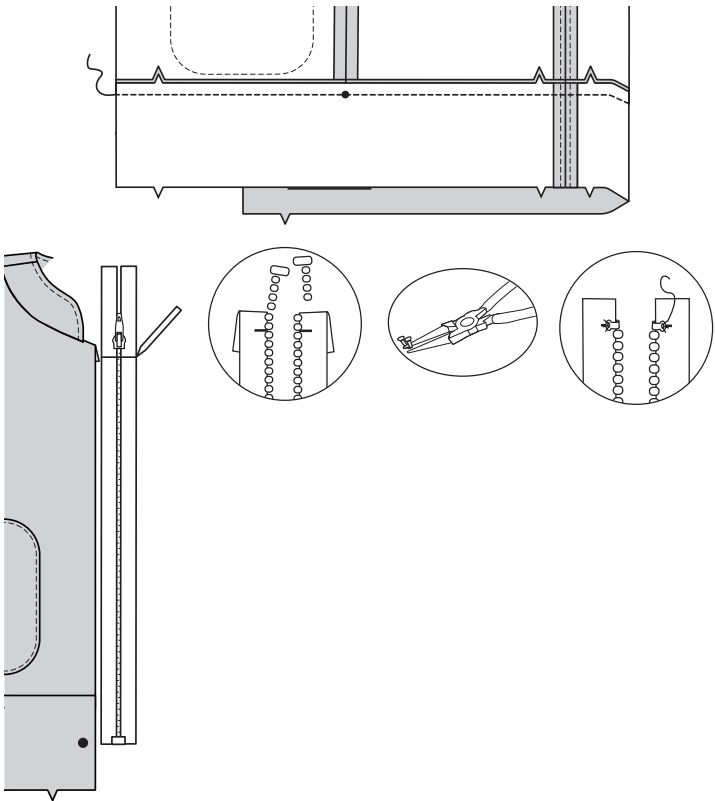
SURPIQUEZ chaque côté de la couture du milieu du dos, comme illustré.



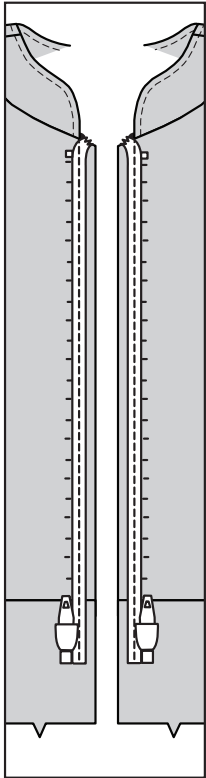
Épinglez la coulisse sur le bord inférieur de la veste, en faisant coïncider les milieux, en plaçant les petits cercles sur les coutures du côté. Piquez.

NOTE : Il peut être nécessaire de raccourcir la fermeture à glissière. Pour faire un nouvel arrêt de fermeture, placez la fermeture fermée le long du bord de l'ouverture, en plaçant l'arrêt de fermeture inférieur sur le grand cercle de la coulisse. Marquez l'emplacement du nouvel arrêt de fermeture à 3 mm au-dessous de la ligne de couture.

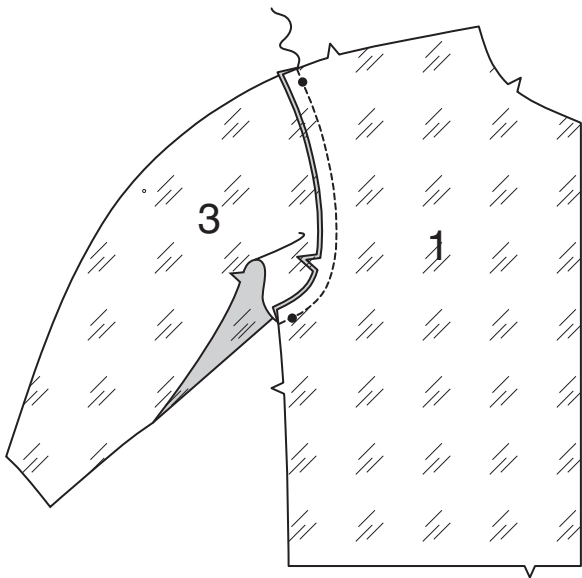
Enlevez les dents au-dessus de la marque pour le nouvel arrêt de fermeture. Courbez un œillet métallique droit avec des pinces et cousez solidement sur chaque ruban à la nouvelle marque.



Dépliez et séparez la fermeture. Sur l'endroit, épinglez la fermeture vers le bas, le long des bords de l'ouverture du devant, en plaçant les dents de la fermeture à un peu moins de 6 mm par-dessus la ligne de couture. Amenuisez la fermeture sur le bord supérieur. Piquez sur la ligne de couture.



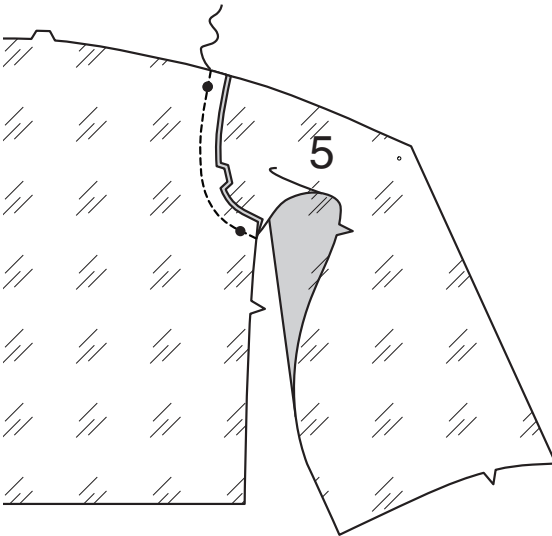
ENDROIT CONTRE ENDROIT, épinglez la **DOUBLURE** de manche devant (3) et la **DOUBLURE** devant (1) sur le bord de l'emmanchure, en faisant coïncider les encoches et les petits cercles. Piquez.



Piquez les pièces de la **DOUBLURE** dos (4) ensemble au niveau du milieu du dos.



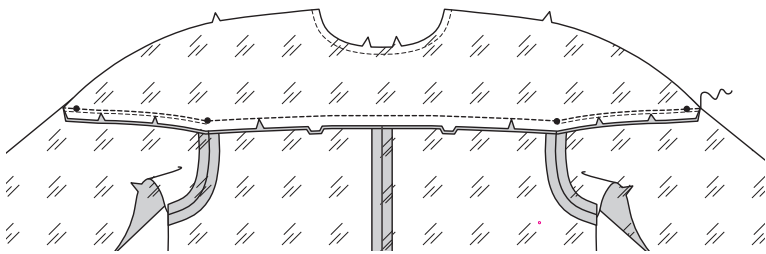
ENDROIT CONTRE ENDROIT, épinglez la **DOUBLURE DE MANCHE** DOS (5) et la doublure dos sur le bord de l'emmanchure, en faisant coïncider les encoches et les petits cercles. Piquez.



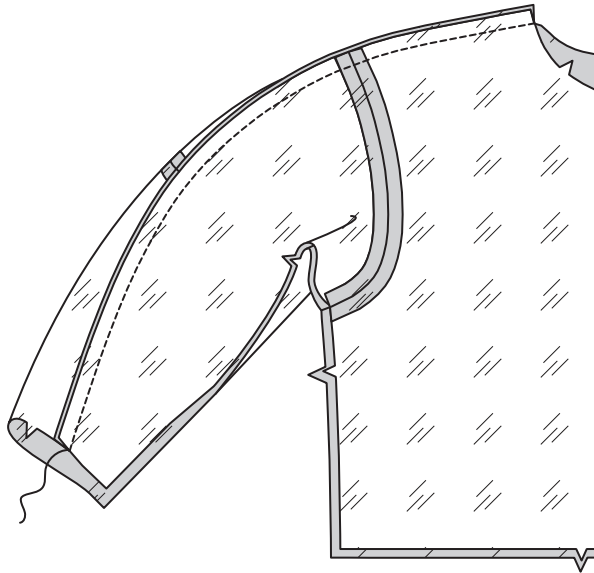
Faites une **PIQÛRE DE SOUTIEN** sur les bords inférieurs du côté de la **DOUBLURE** d'empiècement dos (6), comme illustré.



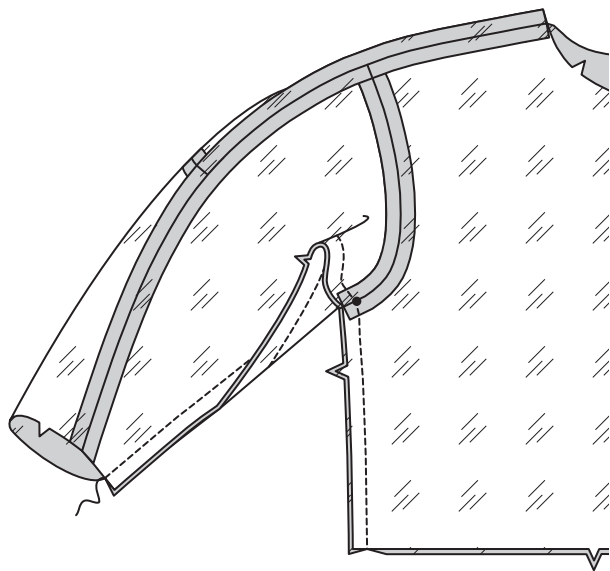
ENDROIT CONTRE ENDROIT, épinglez la doublure d'empiècement dos sur le bord supérieur de la doublure dos et doublure de manche dos, en faisant coïncider les milieux, les encoches et les petits cercles, en crantant la doublure d'empiècement dos si nécessaire. Bâissez. Piquez.



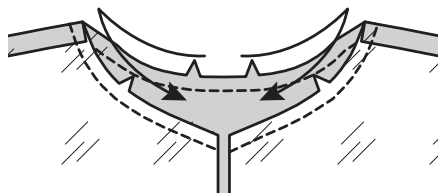
Piquez la doublure devant et la doublure dos sur le bord de dessus de bras.



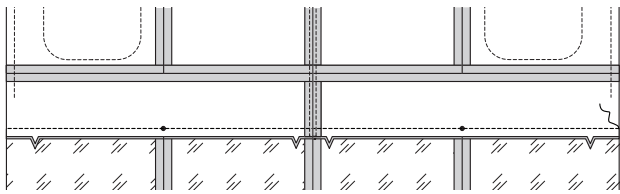
Épinglez la doublure devant et la doublure dos ensemble sur les côtés ; épinglez ensemble les bords de la manche. Piquez en couture continue, en pivotant au petit cercle.



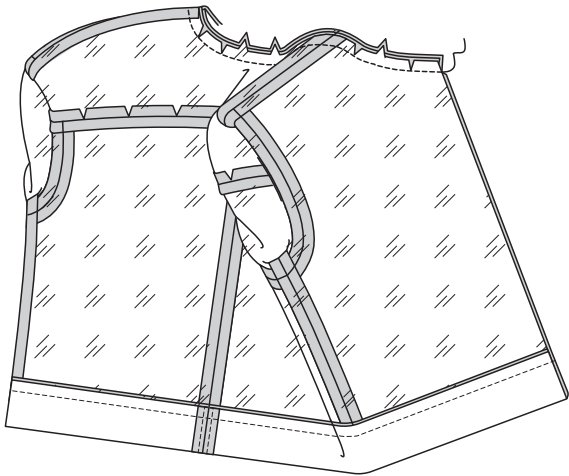
Faites une **PIQÛRE DE SOUTIEN** sur le bord de l'encolure de la doublure, dans le sens des flèches.



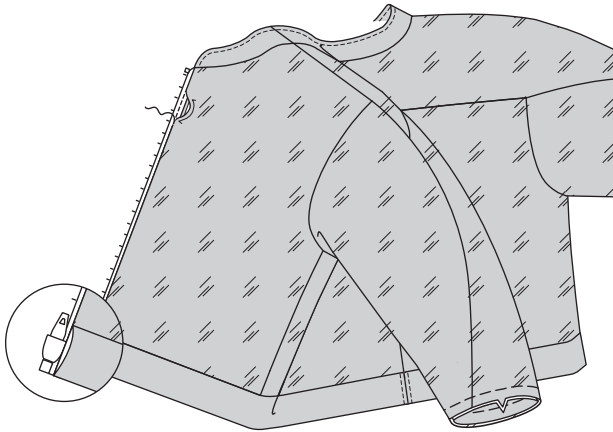
Épinglez la doublure sur le bord inférieur de la coulisse, comme illustré, en faisant coïncider les milieux et en plaçant les petits cercles sur les coutures du côté. Piquez.



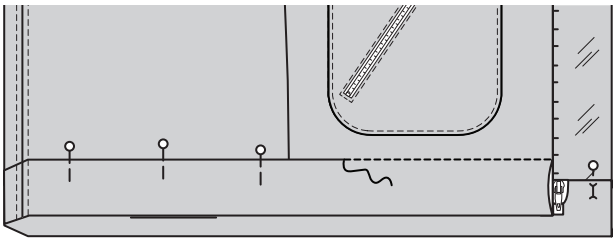
Endroit contre endroit, épinglez la doublure et la veste sur le bord de l'encolure, en faisant coïncider les milieux, en pliant la coulisse en deux. Épinglez les bords de l'ouverture du devant et de l'encolure, en crantant le bord de l'encolure de la doublure si nécessaire. Piquez le bord de l'encolure. Égalisez.



Retournez la doublure vers l'intérieur à travers le bord de l'ouverture du devant. Glissez la doublure de manche en place ; pressez. Bâissez le bord inférieur de la manche. Repliez les bords de l'ouverture du devant de la doublure et de la coulisse pour dégager les dents de la fermeture. Pressez. Cousez au ruban de la fermeture aux **POINTS COULÉS**, en arrêtant à la couture de la coulisse, comme illustré.

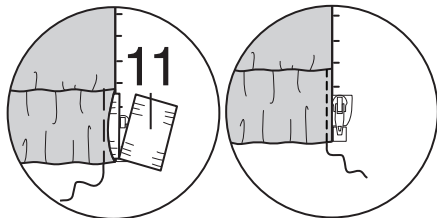


Sur l'ENDROIT, **PIQUEZ DANS LE SILLON** de la couture de la coulisse à travers toute l'épaisseur.

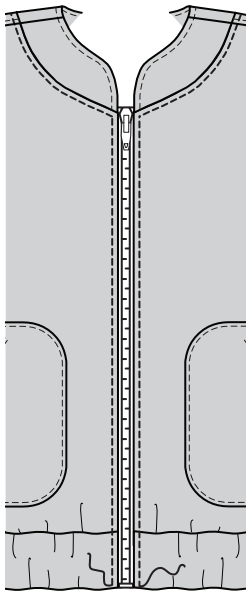


Coupez un morceau d'élastique de la longueur du GUIDE POUR ÉLASTIQUE (11). Insérez l'élastique dans la coulisse, les extrémités s'étendant 1.5 cm au-delà des bords de la coulisse. Bâissez. Égalisez les extrémités de l'élastique près du bâti.

PIQUEZ LE BORD sur les extrémités de la coulisse, en saisissant l'élastique dans la piqure.

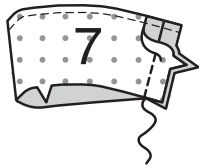


SURPIQUEZ les bords de l'ouverture du devant et de l'encolure.

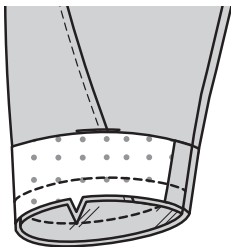


Piquez les extrémités de la PAREMENTURE DE MANCHE (7) ensemble.

FINISSEZ le bord supérieur sans encoche.



ENDROIT CONTRE ENDROIT, épinglez la parementure de manche sur le bord inférieur de la manche, en faisant coïncider les encoches et la couture avec la couture de dessous de bras. Piquez. Égalisez.



Retournez la parementure vers l'intérieur. Pressez. **SURPIQUEZ** la manche 2.5 cm au-dessus du bord inférieur, comme illustré.

