

Deutsch

ME2100

SEITE 1 SEITEN 4

DUANA M. CHANDLER

knowMETM

BY mimi:g

1-800-782-0323

SCANNEN SIE DEN QR-CODE FÜR EIN SCHRITT-FÜR-SCHRITT-VIDEO-TUTORIAL

@duana_m_chandler

11 SCHNITTEILE

1 VORDERTEIL

2 TASCHE

3 ÄRMELVORDERTEIL

4 RÜCKENTEIL

5 ÄRMELRÜCKENTEIL

6 RÜCKW. PASSE

7 ÄRMELBESATZ

8 VORDERES NACKENBAND

9 RÜCKW. NACKENBAND

10 TUNNEL

11 FÜHRUNG FÜR GUMMIBAND

MUSTERMARKIERUNGEN

GEGEBENENFALLS ANPASSEN

SCHNEIDEN UND MARKIEREN

FADENLAUF: Legen Sie die Linie auf den geraden Fadenlauf des Stoffes, parallel zur Webkante oder zum Stoffbruch.

FALTLINE: Legen Sie die Linie auf den Stoffbruch.

KNOPFLOCHMARKIERUNG: Gibt die genaue Länge und Platzierung der Knopflöcher an.

KNOPFMARKIERUNG: Zeigt die Platzierung der Knöpfe an.

KERBEN UND SYMBOLE: Für passende Nähte und Ausführungsdetails.

Bezeichnet die Brustlinie, die Taillenlinie, die Hüfte und/oder den Bizeps. Die Maße beziehen sich auf den Umfang des fertigen Kleidungsstücks (Körpermaß + Trageerleichterung + Design-Erleichterung). Passen Sie das Schnittmuster bei Bedarf an. Die Maße schließen Falten, Biesen, Abnäher und Nahtzugaben aus.

NAHTZUGABE: 1.5 cm enthalten, sofern nicht anders angegeben, aber nicht auf dem Gewebe aufgedruckt.

Verlängern oder verkürzen Sie an den Anpassungslinien (=) oder an den auf dem Muster angegebenen Stellen. Wenn eine größere Länge hinzugefügt wird, müssen Sie eventuell zusätzlichen Stoff kaufen.

ZUM VERKÜRZEN: Falten Sie entlang der Anpassungslinie. Machen Sie eine Falte mit der Hälfte der benötigten Menge. Aufkleben.

ZUM VERLÄNGERN: Schneiden Sie zwischen den Anpassungslinien. Verteilen Sie den Betrag nach Bedarf, halten Sie die Kanten parallel. Kleben Sie über das Papier.

Wenn die Änderungslinien nicht auf dem Gewebe liegen, verlängern oder kürzen Sie an der unteren Kante.

SCHRUMPFEN Sie den **STOFF**, wenn er nicht als vorgeschrumpt gekennzeichnet ist. Drücken Sie.

KREISEN Sie die **ZEICHNUNG** für Modell, Größe, Stoffbreite.

Verwenden Sie das Auflageplan **MIT STRICHRICHTUNG** für Stoffe mit Einwegmustern, Strichrichtung, Flor oder Oberflächenschattierung. Da die meisten Maschenwaren Oberflächenschattierungen aufweisen, wird ein Auflageplan mit Strichrichtung verwendet.

Für **DOPPELTE DICKE (MIT STOFFBRUCH)** - falten Sie den Stoff rechts auf rechts.

***DOPPELTE DICKE (OHNE STOFFBRUCH)** - Für Stoffe mit Strichrichtung falten Sie den Stoff quer, rechts auf rechts. Markieren Sie wie gezeigt. Schneiden Sie entlang der Querfalte des Stoffes (A). Drehen Sie die obere Lage um 180°, so dass die Pfeile in die gleiche Richtung zeigen, und legen Sie über die untere Lage, rechts auf rechts (B).

Für **EINZELNE DICKE** - legen Sie den Stoff mit der rechten Seite nach oben. (Für Pelzflor-Stoffe legen Sie die Florseite nach unten.)

★ Schneiden Sie zuerst die anderen Teile aus, so dass genügend Stoff zum Zuschneiden dieses Teils vorhanden ist. Öffnen Sie den Stoff. Schneiden Sie bei "Schnitt 1"-Teilen das Teil einmal auf einer einzelnen Dicke mit der Stoffseite nach oben auf der rechten Seite des Stoffes zu.

Das Schnittmuster kann Schnittlinien für mehrere Größen enthalten. Wählen Sie die richtige Schnittlinie oder die Schnittmusterteile für Ihre Größe aus.

Legen Sie vor dem **SCHNEIDEN** alle Teile entsprechend dem Auflageplan auf den Stoff. Stecken Sie. (**Die Auflagepläne zeigen die ungefähre Position der Schnittmusterteile; die Position kann je nach Schnittmustergröße variieren. Position kann je nach Größe des Schnittmusters variieren.**) Schneiden Sie **GENAU** aus, indem Sie die Kerben nach außen schneiden.

Bevor Sie das Schnittmuster entfernen, **ÜBERTRAGEN SIE DIE MARKIERUNGEN** und Konstruktionslinien auf die linke Seite des Stoffes, indem Sie die Methode mit Nadel und Kreidestift oder Pauspapier und Schneiderrad verwenden. Markierungen, die auf der rechten Seite des Stoffes benötigt werden, sollten Faden nachgezeichnet werden.

HINWEIS: Kästchen mit gestrichelten Linien (a! b! c!) in den Auflageplänen stellen Teile dar, die nach den angegebenen Maßen geschnitten wurden.

ZUSCHNITTPLÄNE

RECHTE
MUSTERSEITE

LINKE
MUSTERSEITE

RECHTE
STOFFSEITE

LINKE
STOFFSEITE

BOMBERJACKE

TEILE: 1 2 3 4 5 6 7 8 9 10

115 cm
MIT STRICHRICHTUNG
GRÖSSEN 8-10-12-14-16

WEBKANTEN

STOFFBRUCH

115 cm
MIT STRICHRICHTUNG
GRÖSSEN 18-20-22-24-26

WEBKANTEN

STOFFBRUCH

150 CM
MIT STRICHRICHTUNG
GRÖSSEN 22-24-26

WEBKANTEN

STOFFBRUCH

FUTTER

TEILE: 1 3 4 5 6

115 cm
OHNE STRICHTRICHTUNG
ALLE GRÖSSEN

WEBKANTEN

STOFFBRUCH

EINLAGE

TEILE: 2-7-8-9

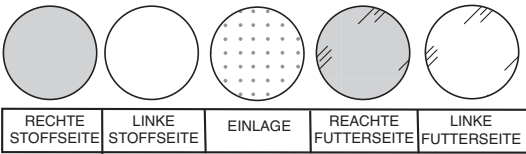
51 CM
ALLE GRÖSSEN

WEBKANTEN

STOFFBRUCH

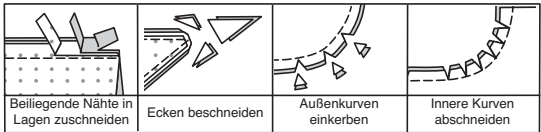
© 2024 KnowMe® an IG Design Group Americas, Inc. brand. Alle Rechten vorbehalten. In den USA gedruckt.

NÄHINFORMATIONEN
STOFFSCHLÜSSEL



NAHTZUGABEN

Es sind 1.5 cm Nahtzugaben im Schnittmuster berücksichtigt, sofern nicht anders angegeben.



STECKEN UND ANPASSEN
Stecken oder heften Sie die Nähte RECHTS AUF RECHTS, wobei die Kerben übereinstimmen.
Passen Sie das Kleidungsstück an, bevor Sie die Hauptnähte nähen.

BÜGELN.
Bügeln Sie die Nahtzugaben flach; öffnen Sie sie dann, sofern nicht anders angegeben.
Schneiden Sie, wo nötig, ein, damit sie flach liegen.

GLOSSAR

Für Nähmethoden in FETT gedruckter Schrift ist ein Video mit Nähanleitung verfügbar. Scannen Sie den QR CODE, um die Videos anzusehen:

KNAPPKANTIG STEPPEN - Nähen Sie dicht an der fertigen Kante oder Naht.

VERSTÄRKEN- Mit kleinen Maschinenstichen nähen Sie entlang der Nahtlinie, wie in der Nähanleitung angegeben.

FESTSTEPPEN - Nähen Sie 1.3 mm von der Nahtlinie in der Nahtzugabe.

IN DER RILLE NÄHEN - Nähen Sie auf der AUSSENSEITE im Graben oder in der "Rille der Naht".

ABSTEPPEN- Nähen Sie auf der Außenseite 6 mm von der Kante, der Naht oder der vorherigen Naht entfernt, wobei Sie den Nähfuß als Führung verwenden, oder nähen Sie an den in der Anleitung angegebenen Stellen.

UNTERSTEPPEN- siehe Video zum Untersteppen.

VERSÄÜBERN - Nähen Sie 6 mm von der Schnittkante entfernt und versäubern Sie mit einer der folgenden Methoden ab: (1) mit Hilfe einer Zickzackschere ODER (2) mit Overlockstichen ODER (3) entlang der Steppnaht wenden und dicht an der Falte nähen ODER (4) mit Hilfe einer Overlock-Maschine.

OPTIONAL FÜR SÄUME: Bringen Sie ein Nahtbindeband an.

SÄUMEN - Nadel durch eine gefaltete Kante schieben, dann einen Faden des darunter liegenden Stoffes aufnehmen.



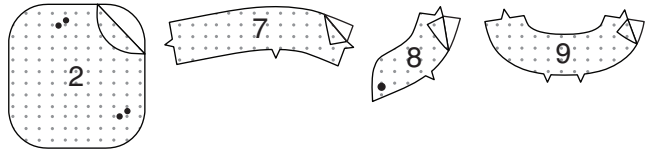
@duana_m_chandler

NÄHANLEITUNGEN

BOMBERJACKE A

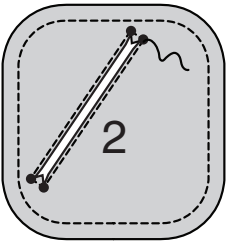
EINLAGE

Stecken Sie die EINLAGE auf die linke Seite jedes passenden STOFFABSCHNITTES. Bügeln Sie gemäß den Anweisungen des Herstellers.

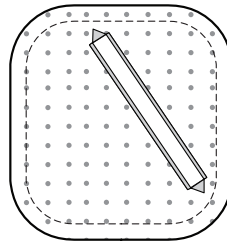


VORDERTEIL, RÜCKENTEIL UND ÄRMEL

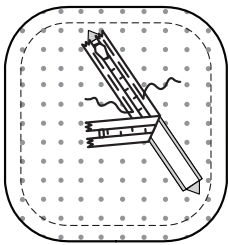
STEPPEN Sie die Außenkante der TASCHE (2) **FEST**.
VERSTÄRKEN Sie die Tasche entlang den Stepplinien. Schlitzen Sie entlang der Linie zwischen den Nähten ein und schneiden Sie diagonal zu den kleinen Punkten ein.



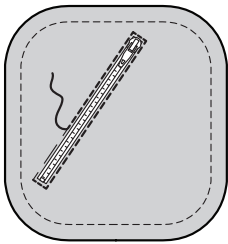
Wenden Sie die Öffnungskanten der Tasche entlang der Naht. Bügeln Sie.



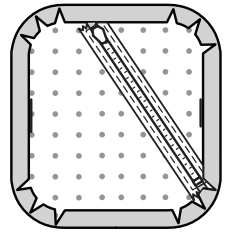
Legen Sie den geschlossenen Reißverschluss mit der Vorderseite nach oben mittig unter die Taschenöffnungskanten und platzieren Sie den Reißverschlussanschlag am unteren Ende, wie gezeigt. Heften.



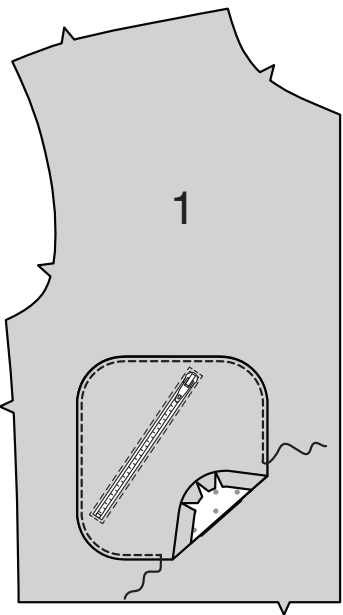
STEPPEN Sie mit einem Reißverschlussfuß entlang der Heftung **KNAPPKANTIG**.



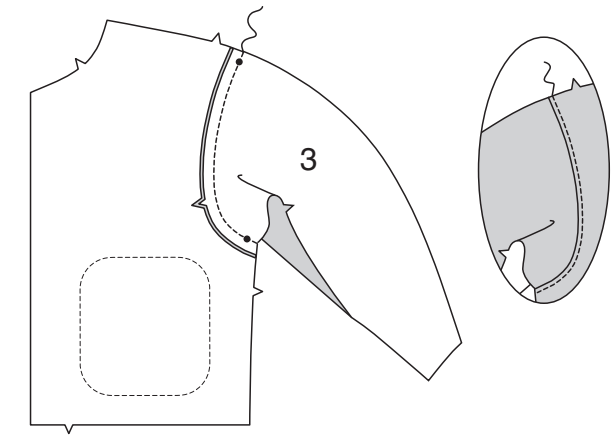
Schlagen Sie die Nahtzugaben entlang der Außenkante der Tasche ein und schneiden Sie die Nahtzugaben der Tasche ein, wo nötig. Bügeln Sie.



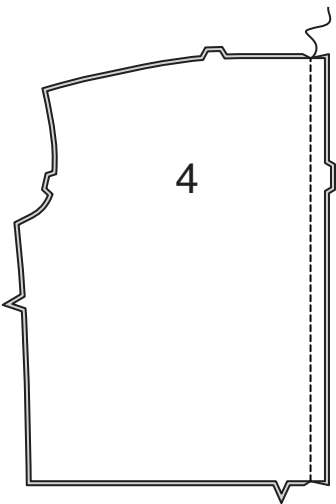
Stecken Sie die Tasche mit den RECHTEN Seiten nach oben wie abgebildet auf das VORDERTEIL (1) und legen Sie die gebügelten Kanten entlang der Taschenlinie.
STEPPEN Sie die gebügelten Kanten **KNAPPKANTIG**.



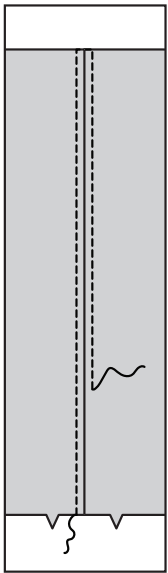
Stecken Sie das ÄRMELVORDERTEIL (3) RECHTS AUF RECHTS an der Armausschnittkante auf das Vorderteil, wobei die Kerben und kleinen Punkte übereinstimmen. Nähen Sie. Bügeln Sie die Naht zum Vorderteil hin.
STEPPEN Sie die vordere Naht **AB**.



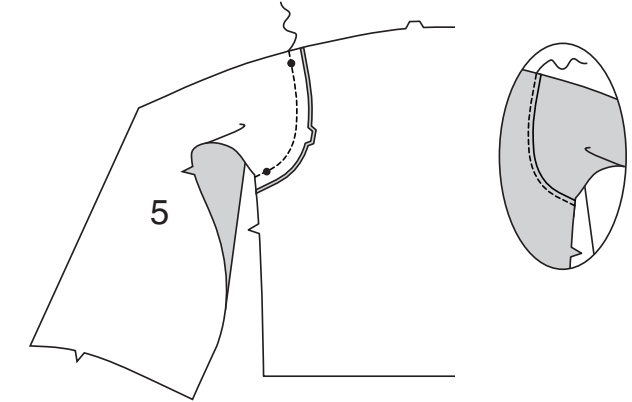
Nähen Sie die RÜCKENTEILE (4) in der hinteren Mitte zusammen.



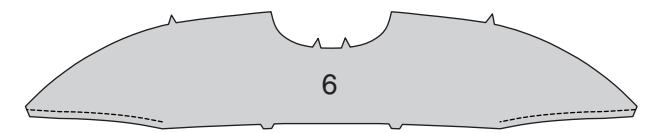
STEPPEN Sie jede Seite der hinteren Mittelnäht **AB**, wie gezeigt.



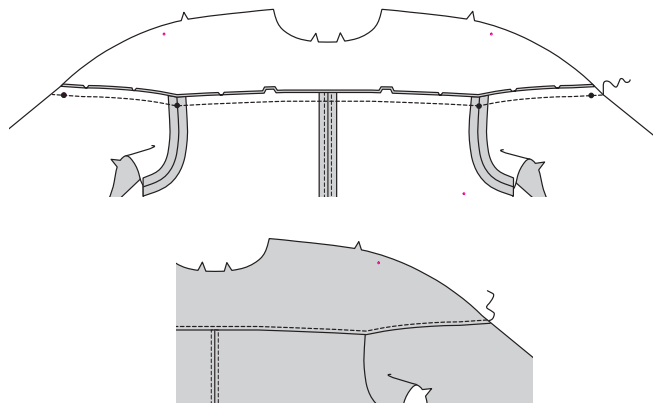
Stecken Sie das ÄRMELRÜCKENTEIL (5) RECHTS AUF RECHTS an der Armausschnittkante auf das Rückenteil, wobei die Kerben und kleinen Punkte übereinstimmen. Nähen Sie. Bügeln Sie die Naht zum Rückenteil hin.
STEPPEN Sie die hintere Naht **AB**.



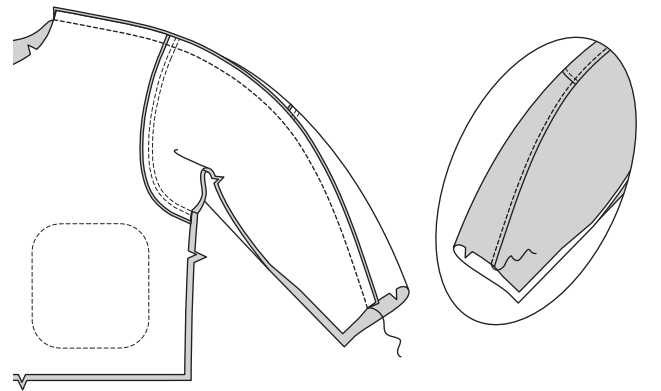
STEPPEN Sie die unteren Seitenkanten der RÜCKW. PASSE (6) **FEST**, wie gezeigt.



Stecken Sie die rückw. Passe RECHTS AUF RECHTS auf die Oberkante des Rückenteils und des Ärmelrückenteils, wobei die Mitten, die Kerben und die kleinen Punkte übereinstimmen, und schneiden Sie dabei die rückw. Passe gegebenenfalls ein. Heften.
Nähen Sie. Bügeln Sie die Naht zur rückw. Passe hin.
STEPPEN Sie die Passennaht **AB**.

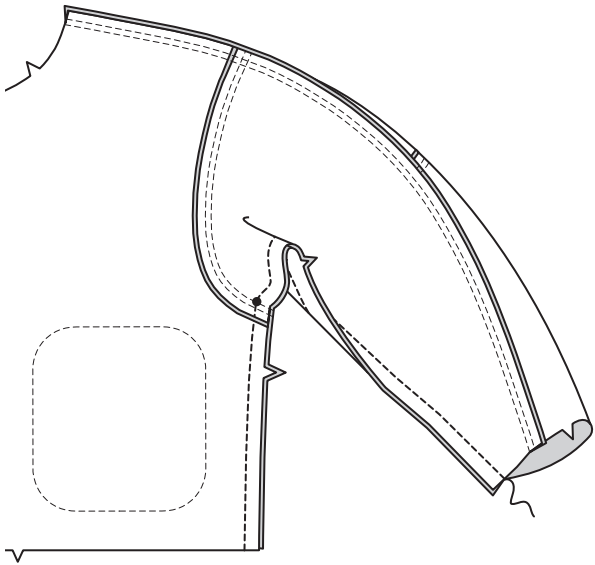


Nähen Sie das Vorderteil an das Rückenteil an der Überarmkante. Bügeln Sie die Naht zum Rückenteil hin. **STEPPEN** Sie die hintere Naht **AB**.



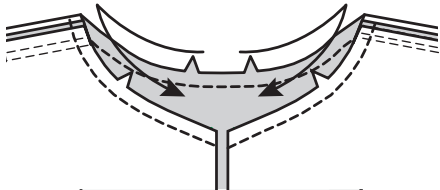
ME2100 - Seite 3 Seiten 4

Stecken Sie Vorder- und Rückenteil an den Seiten; stecken Sie die Ärmelkanten zusammen.
Nähen Sie in einer durchgehenden Naht, drehen Sie dabei am kleinen Punkt.

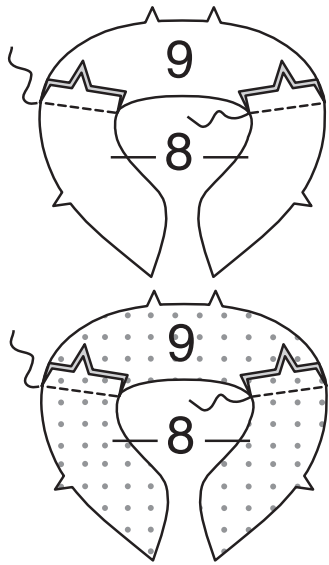


NACKENBAND UND ABSCHLUSS

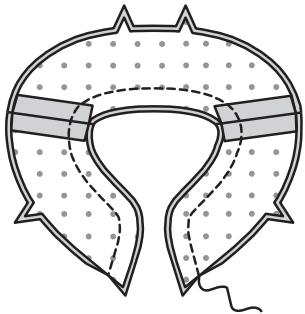
STEPPEN Sie die Halsausschnittkante in Pfeilrichtung **FEST**.



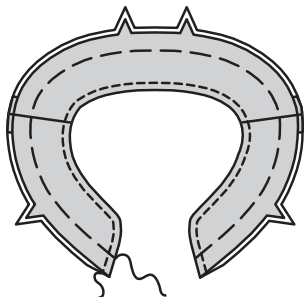
Nähen Sie die nicht versehenen Teile des VORDEREN NACKENBANDES (8) an den Schulterkanten an das RÜCKW. NACKENBAND (9).
Für den Besatz nähen Sie die versehenen Nackenbandteile auf die gleiche Weise zusammen.



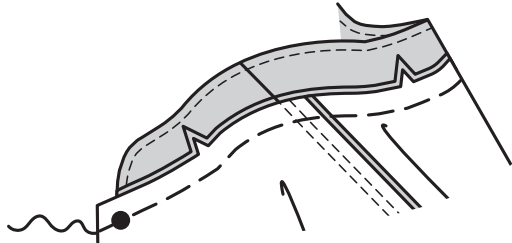
Stecken Sie den Besatz des Nackenbandes auf das Nackenband **RECHTS AUF RECHTS**.
Heften Sie die Oberkante, nicht eingekerbte. Beschneiden.



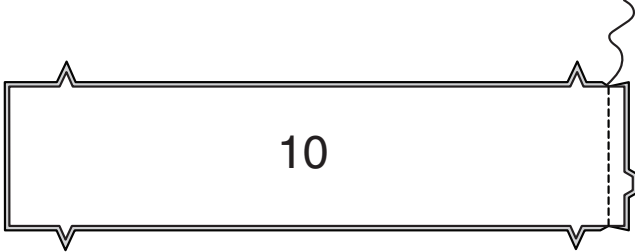
Wenden. Bügeln Sie. Heften Sie die Schnittkanten. **STEPPEN** Sie die fertige Kante **AB**.



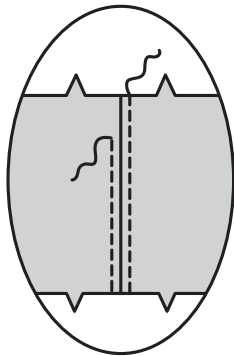
Stecken Sie das Nackenband an der Halskante der Jacke, wobei die Mitten und die großen Punkte übereinstimmen. Heften.



Nähen Sie die Teile des TUNNELS (10) an der hinteren Mitte zusammen.



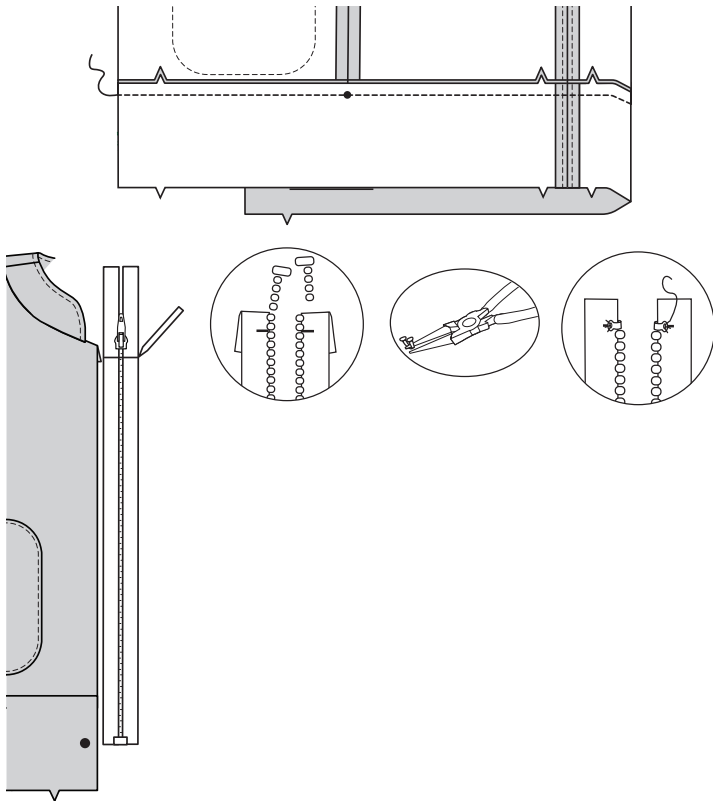
STEPPEN Sie jede Seite der hinteren Mittelnaht **AB**, wie gezeigt.



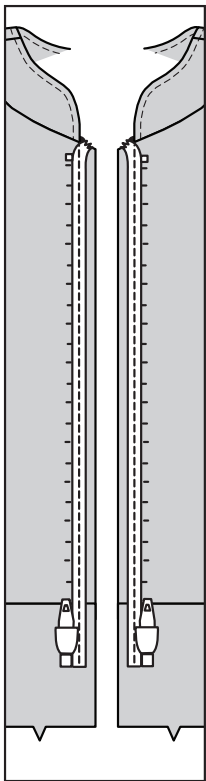
Stecken Sie den Tunnel auf die untere Kante der Jacke, wobei die Mitten übereinstimmen und legen Sie die kleinen Punkte an den Seitennähte. Nähen Sie.

HINWEIS: Es kann erforderlich sein, den Reißverschluss zu kürzen. Um einen neuen Reißverschlussanschlag anzufertigen, legen Sie den geschlossenen Reißverschluss entlang der Öffnungskante und setzen den unteren Reißverschlussanschlag am großen Punkt am Tunnel. Markieren Sie die Position des neuen Reißverschlussanschlags 3 mm unterhalb der Nahtlinie.

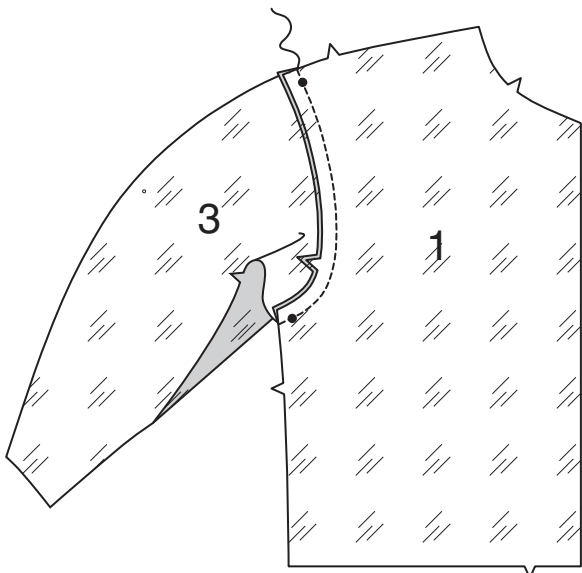
Entfernen Sie die Zähne oberhalb der Markierung für den neuen Reißverschlussanschlag. Biegen Sie mit einer Zange eine gerade Metallöse und nähen Sie sie an der neuen Markierung an jedem Band fest.



Öffnen und trennen Sie den Reißverschluss. Stecken Sie den Reißverschluss an der Außenseite mit der Vorderseite nach unten entlang der vorderen Öffnungskanten fest, wobei die Reißverschlusszähne knapp 6 mm über der Nahtlinie liegen.
Verjüngen Sie den Reißverschluss an der oberen Kante auf Null. Nähen Sie entlang der Nahtlinie.



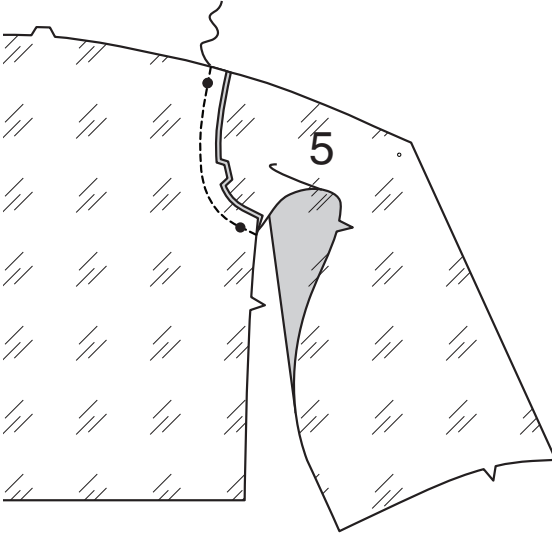
Stecken Sie das FUTTER von Ärmelvorderteil (3) **RECHTS AUF RECHTS** an der Armausschnittkante auf das FUTTER des Vorderteils, wobei die Kerben und kleinen Punkte übereinstimmen. Nähen Sie.



Nähen Sie die rückw. FUTTERTEILE (4) an der hinteren Mitte zusammen.



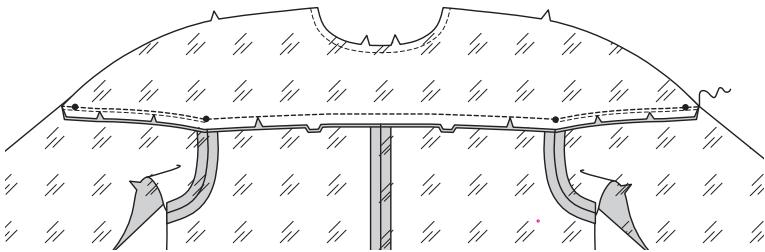
Stecken Sie das FUTTER DES ÄRMELRÜCKENTEILS (5) **RECHTS AUF RECHTS** an der Armausschnittkante auf das rückw. Futter, wobei die Kerben und kleinen Punkte übereinstimmen. Nähen Sie.



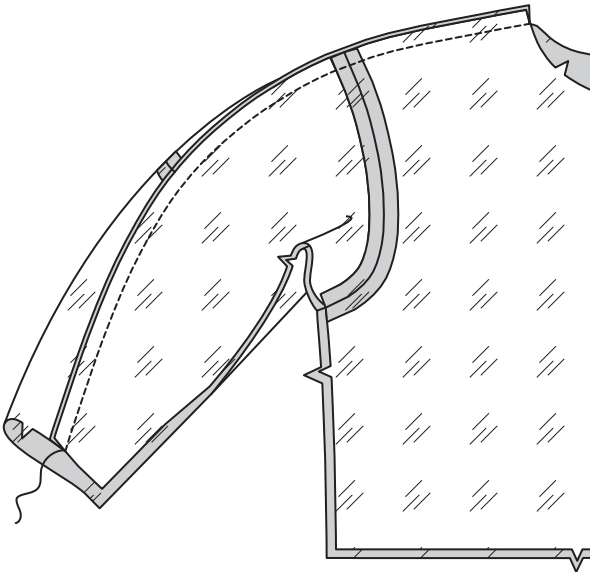
STEPPEN Sie die unteren Seitenkanten des FUTTERS der rückw. Passe (6) **FEST**, wie gezeigt.



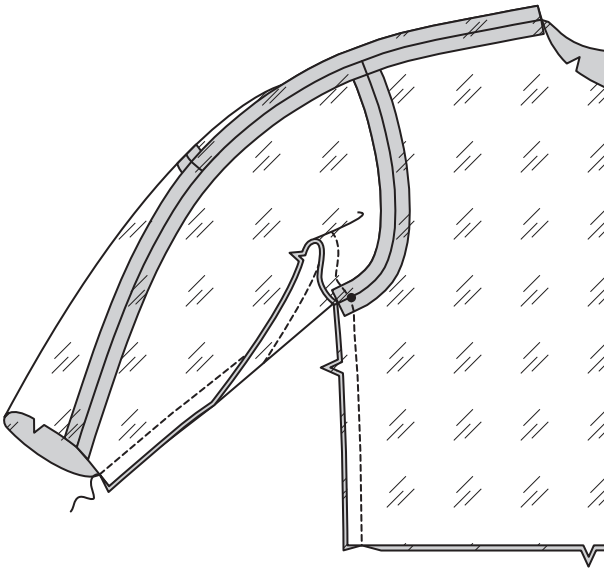
Stecken Sie das Futter der rückw. Passe **RECHTS AUF RECHTS** auf die Oberkante des rückw. Futters und das Futter des Ärmelrückenteils, wobei die Mitten, die Kerben und die kleinen Punkte übereinstimmen, und schneiden Sie dabei das Futter der rückw. Passe gegebenenfalls ein. Heften. Nähen Sie.



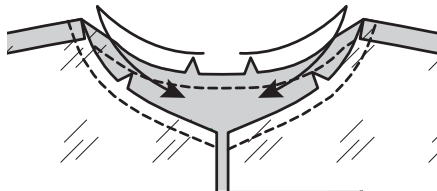
Nähen Sie das vordere Futter an der Oberarmkante an das hintere Futter.



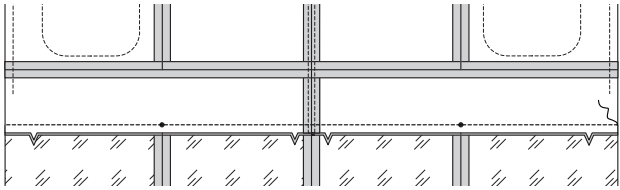
Stecken Sie das vordere und rückw. Futter an den Seiten zusammen; stecken Sie die Ärmelkanten zusammen. Nähen Sie in einer durchgehenden Naht, drehen Sie dabei am kleinen Punkt.



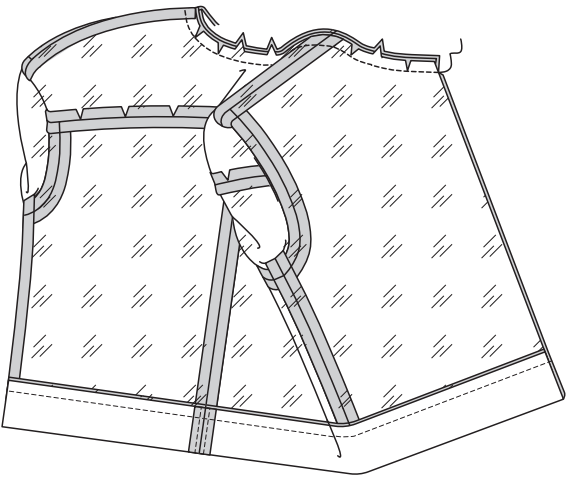
STEPPEN Sie die Halskante des Futters in Pfeilrichtung **FEST**.



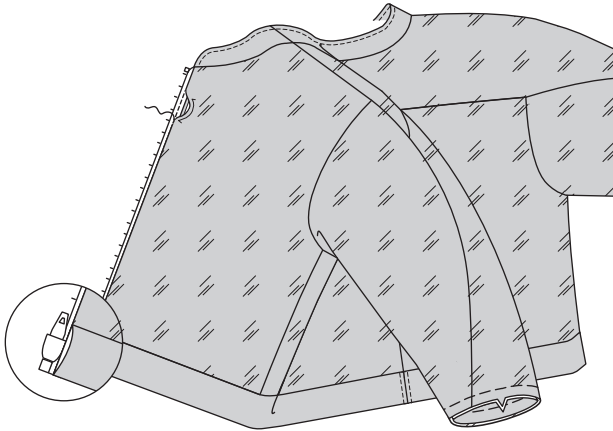
Stecken Sie das Futter auf die untere Kante des Tunnels, wie gezeigt, wobei die Mitten übereinstimmen und legen Sie die kleinen Punkte an den Seitennähte. Nähen Sie.



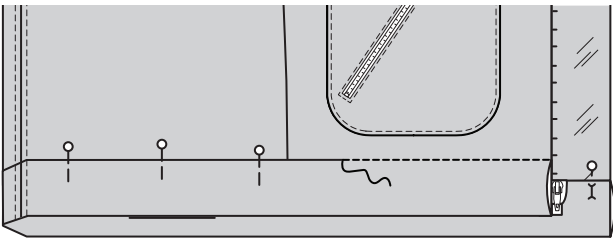
Stecken Sie das Futter auf die Jacke an der Halskante rechts auf rechts, wobei die Mitten übereinstimmen, falten Sie dabei den Tunnel in der Hälfte. Stecken Sie die vorderen Öffnungskanten und die Halskanten fest und schneiden Sie dabei die Halskante des Futters ein, wo nötig. Nähen Sie die Halsausschnittkante. Beschneiden.



Wenden Sie das Futter durch die vordere Öffnungskante nach innen. Stecken Sie das Ärmelfutter auf; bügeln. Heften Sie die Unterkante des Ärmels. Drehen Sie die vorderen Öffnungskanten des Futters und des Tunnels ein, um die Reißverschlusszähne freizulegen. Bügeln Sie. **SÄUMEN** Sie an das Reißverschlussband, das an der Tunnelnaht endet, wie gezeigt.

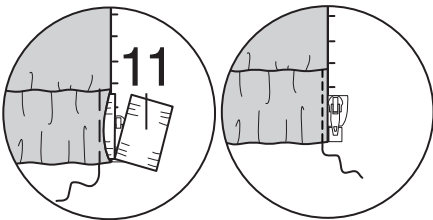


NÄHEN Sie auf der **AUSSENSEITE IN DER NAHTRILLE** der Tunnelnaht durch alle Lagen hindurch.

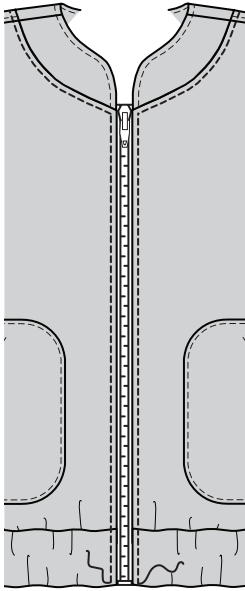


Schneiden Sie ein Stück Gummiband in der Länge der **FÜHRUNG FÜR GUMMIBAND (11)** zu. Führen Sie das Gummiband durch den Tunnel ein und verlängern Sie die Enden um 1.5 cm über die Tunnelkanten hinaus. Heften. Beschneiden Sie die Gummienenden dicht an der Heftnaht.

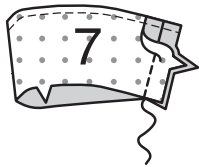
STEPPEN Sie die Enden des Tunnels **KNAPPKANTIG**, sodass das Gummiband in der Naht mitgefasst wird.



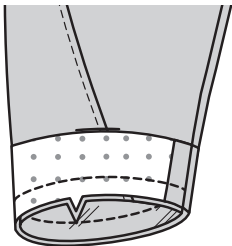
STEPPEN Sie die vordere Öffnungskanten und die Halskanten **AB**.



Nähen Sie die Enden des **ÄRMELBESATZES 7** zusammen. **VERSÄÜBERN** Sie die obere nicht eingekerbte Kante.



Stecken Sie den Ärmelbesatz **RECHTS AUF RECHTS** an der Unterkante des Ärmels, wobei die Kerben und die Naht an der Unterarmnaht übereinstimmen. Nähen Sie. Beschneiden.



Wenden Sie den Besatz nach innen. Bügeln Sie. **STEPPEN** Sie den Ärmel 2.5 cm von der Unterkante entfernt **AB**, wie gezeigt.

