

Deutsch

ME2099

SEITE 1 SEITEN 4

THE STITCH FITZ

knowMETM

BY **mimi.g**

1-800-782-0323

SCANNEN SIE DEN QR-CODE FÜR EIN SCHRITT-FÜR-SCHRITT-VIDEO-TUTORIAL

@thestitchfritz

13 SCHNITTEILE

1 VORDERE PASSE

2 VORD. BORTE

3 VORDERTEIL

4 POCKET

5 Klappe

6 RÜCKW. PASSE

7 RÜCKW. BORTE

8 RÜCKENTEIL

9 SLEEVE

10 ÄRMELLASCHE

11 KAPUZENMITTE

12 KAPUZENSEITE

13 KNOPFLEISTE

MUSTERMARKIERUNGEN

GEGEBENENFALLS ANPASSEN

SCHNEIDEN UND MARKIEREN

FADENLAUF: Legen Sie die Linie auf den geraden Fadenlauf des Stoffes, parallel zur Webkante oder zum Stoffbruch.

FALTLINE: Legen Sie die Linie auf den Stoffbruch.

KNOPFMARKIERUNG: Zeigt die Platzierung der Knöpfe an.

KERBEN UND SYMBOLE: Für passende Nähte und Ausführdetails.

Bezeichnet die Brustlinie, die Taillenlinie, die Hüfte und/oder den Bizeps. Die Maße beziehen sich auf den Umfang des fertigen Kleidungsstücks (Körpermaß + Trageerleichterung + Design-Erleichterung). Passen Sie das Schnittmuster bei Bedarf an. Die Maße schließen Falten, Biesen, Abnäher und Nahtzugaben aus.

NAHTZUGABE: 1.5 cm enthalten, sofern nicht anders angegeben, aber nicht auf dem Gewebe aufgedruckt.

Verlängern oder verkürzen Sie an den Anpassungslinien (=) oder an den auf dem Muster angegebenen Stellen. Wenn eine größere Länge hinzugefügt wird, müssen Sie eventuell zusätzlichen Stoff kaufen.

ZUM VERKÜRZEN: Falten Sie entlang der Anpassungslinie. Machen Sie eine Falte mit der Hälfte der benötigten Menge. Aufkleben.

ZUM VERLÄNGERN: Schneiden Sie zwischen den Anpassungslinien. Verteilen Sie den Betrag nach Bedarf, halten Sie die Kanten parallel. Kleben Sie über das Papier.

Wenn die Änderungslinien nicht auf dem Gewebe liegen, verlängern oder kürzen Sie an der unteren Kante.

SCHRUMPFEN Sie den **STOFF**, wenn er nicht als vorgeschrumpt gekennzeichnet ist. Drücken Sie.

KREISEN Sie die **ZEICHNUNG** für Modell, Größe, Stoffbreite. Verwenden Sie das Auflageplan **MIT STRICHRICHTUNG** für Stoffe mit Einwegmustern, Strichrichtung, Flor oder Oberflächenschattierung. Da die meisten Maschenwaren Oberflächenschattierungen aufweisen, wird ein Auflageplan mit Strichrichtung verwendet.

Für **DOPPELTE DICKE (MIT STOFFBRUCH)** - falten Sie den Stoff rechts auf rechts.

***DOPPELTE DICKE (OHNE STOFFBRUCH)** - Für Stoffe mit Strichrichtung falten Sie den Stoff quer, rechts auf rechts. Markieren Sie wie gezeigt. Schneiden Sie entlang der Querfalte des Stoffes (A). Drehen Sie die obere Lage um 180°, so dass die Pfeile in die gleiche Richtung zeigen, und legen Sie über die untere Lage, rechts auf rechts (B).

Für **EINZELNE DICKE** - legen Sie den Stoff mit der rechten Seite nach oben. (Für Pelzflor-Stoffe legen Sie die Florseite nach unten.)

★ Schneiden Sie zuerst die anderen Teile aus, so dass genügend Stoff zum Zuschneiden dieses Teils vorhanden ist. Öffnen Sie den Stoff. Schneiden Sie bei "Schnitt 1"-Teilen das Teil einmal auf einer einzelnen Dicke mit der Stoffseite nach oben auf der rechten Seite des Stoffes zu.

Das Schnittmuster kann Schnittlinien für mehrere Größen enthalten. Wählen Sie die richtige Schnittlinie oder die Schnittmusterteile für Ihre Größe aus.

Legen Sie vor dem **SCHNEIDEN** alle Teile entsprechend dem Auflageplan auf den Stoff. Stecken Sie. (**Die Auflagepläne zeigen die ungefähre Position der Schnittmusterteile; die Position kann je nach Schnittmustergröße variieren. Position kann je nach Größe des Schnittmusters variieren.**) Schneiden Sie **GENAU** aus, indem Sie die Kerben nach außen schneiden.

Bevor Sie das Schnittmuster entfernen, **ÜBERTRAGEN SIE DIE MARKIERUNGEN** und Konstruktionslinien auf die linke Seite des Stoffes, indem Sie die Methode mit Nadel und Kreidestift oder Pauspapier und Schneiderrad verwenden. Markierungen, die auf der rechten Seite des Stoffes benötigt werden, sollten Faden nachgezeichnet werden.

HINWEIS: Kästchen mit gestrichelten Linien (a! b! c!) in den Auflageplänen stellen Teile dar, die nach den angegebenen Maßen geschnitten wurden.

ZUSCHNITTPLÄNE			
RECHTE MUSTERSEITE	LINKE MUSTERSEITE	RECHTE STOFFSEITE	LINKE STOFFSEITE

JACKE

TEILE: 2 3 7 8 9 10

115 cm
MIT STRICHRICHTUNG
GRÖSSEN S M L

115 cm
MIT STRICHRICHTUNG
GRÖSSE XL

150 CM
MIT STRICHRICHTUNG
ALLE GRÖSSEN

FUTTER

TEILE: 1 3 6 8 9

115 cm
OHNE
STRICHRICHTUNG
GRÖSSEN S M L

115 cm
OHNE STRICHRICHTUNG
GRÖSSE XL

150 CM
MIT STRICHRICHTUNG
ALLE GRÖSSEN

GARNITURSTOFF (VORD. UND RÜCKW. PASSE, TASCHEN, KLAPPEN, KAPUZENMITTE, KAPUZENSEITE, KNOPFLEISTE)

TEILE: 1, 4, 5, 6, 11 12 13

115 cm
MIT STRICHRICHTUNG
ALLE GRÖSSEN

EINLAGE

TEILE: 5 10 13

51 CM
ALLE GRÖSSEN

NÄHINFORMATIONEN

STOFFSCHLÜSSEL

RECHTE
STOFFSEITE

LINKE
STOFFSEITE

EINLAGE

RECHTE
FUTTERSEITE

LINKE
FUTTERSEITE

NAHTZUGABEN

Es sind 1.5 cm Nahtzugaben im Schnittmuster berücksichtigt, sofern nicht anders angegeben.

Beiliegende Nähte in Lagen zuschneiden

Ecken beschneiden

Außenkurven einkerben

Innere Kurven abschneiden

STECKEN UND ANPASSEN

Stecken oder heften Sie die Nähte RECHTS AUF RECHTS, wobei die Kerben übereinstimmen. Passen Sie das Kleidungsstück an, bevor Sie die Hauptnähte nähen.

BÜGELN. Bügeln Sie die Nahtzugaben flach; öffnen Sie sie dann, sofern nicht anders angegeben. Schneiden Sie, wo nötig, ein, damit sie flach liegen.

GLOSSAR

NÄHBEGRIFFE, DIE IN DER NÄHANLEITUNG FETT GEDRUCKT SIND, WERDEN IM FOLGENDEN ERKLÄRT.

KNAPPKANTIG STEPPEN - Nähen Sie dicht an der fertigen Kante oder Naht.

SCHMALER SAUM - Schlagen Sie den Saum ein, bügeln und bei Bedarf die Fülle einhalten. Öffnen Sie den Saum. Wieder einschlagen, so dass die Schnittkante entlang der Falte liegt; bügeln. Entlang der Falte einschlagen; nähen.

VERSTÄRKEN- Mit kleinen Maschinestichen nähen Sie entlang der Nahtlinie, wie in der Nähanleitung angegeben.

SÄUMEN- Nadel durch eine gefaltete Kante schieben, dann einen Faden des darunter liegenden Stoffes aufnehmen.

FESTSTEPPEN- Steppen Sie 3 mm von der Nahtlinie in der Nahtzugabe (normalerweise 13 mm von der Schnittkante).

© 2024 KnowMe® an IG Design Group Americas, Inc. brand. Alle Rechten vorbehalten. In den USA gedruckt.

ABSTEPPEN- Nähen Sie auf der Außenseite 6 mm von der Kante, der Naht oder der vorherigen Naht entfernt, wobei Sie den Nähfuß als Führung verwenden, oder nähen Sie an den in der Anleitung angegebenen Stellen.

DIE SCHNITTEILE WERDEN BEI DER ERSTEN VERWENDUNG DURCH NUMMERN GEKENNZEICHNET.

NÄHEN SIE DIE NÄHTE RECHTS AUF RECHTS, SOFERN NICHT ANDERS ANGEGEBEN.



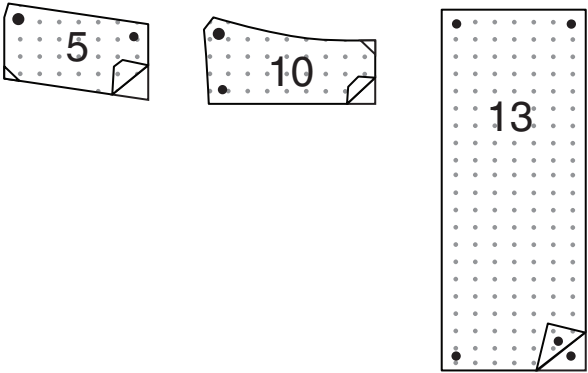
@thestitchfitz

NÄHANLEITUNGEN

JACKE

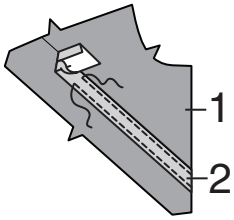
EINLAGE

Beschneiden Sie die Ecken der EINLAGE, wie gezeigt. Kleben Sie die EINLAGE auf die linke Seite jedes passenden STOFFABSCHNITTS gemäß den Anweisungen des Herstellers.

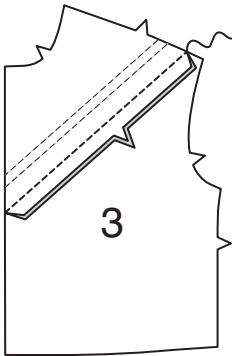


VORDERTEIL

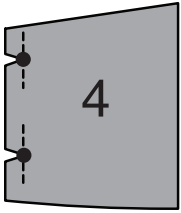
Wenden Sie 1 cm an den langen Kanten der VORD. BORTE (2) nach unten. Bügeln Sie.
Stecken Sie die Borte mit der RECHTEN Seite nach oben an die VORDERE PASSE (1), wobei die Oberkante der Borte entlang der Platzierungslinie liegt und die Schnittkanten gleichmäßig sind. **STEPPEN** Sie die langen Kanten der Borte **KNAPPKANTIG**.



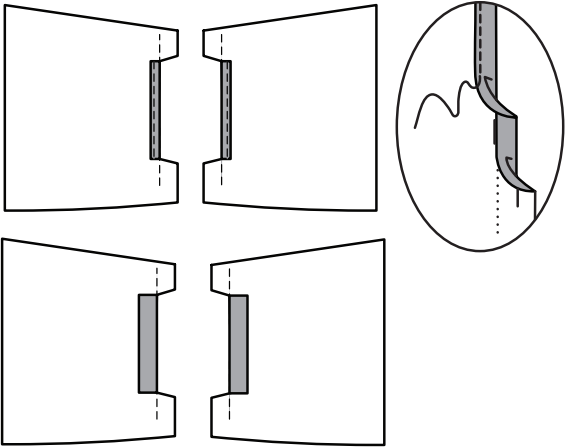
Stecken Sie die obere Kante des VORDERTEILS (3) auf die untere Kante der vorderen Passe, wobei die Kerben übereinstimmen. Nähen Sie.



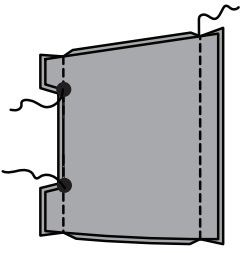
VERSTÄRKEN Sie die Seitenkante jeder TASCHE (4) durch die großen Punkte, wie gezeigt. Schneiden Sie zu den großen Punkten ein.



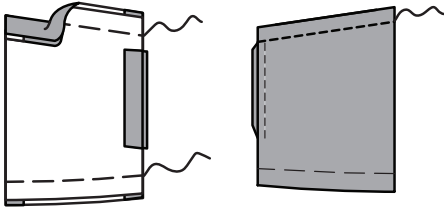
Für die Außentaschen einen 1.5 cm **SCHMALEN SAUM** zwischen den Einschnitten einer rechten und einer linken Tasche einarbeiten.
Für den BESATZ der Tasche die 1.5 cm Nahtzugabe zwischen den Einschnitten der verbleibenden beiden Taschen nach unten bügeln.



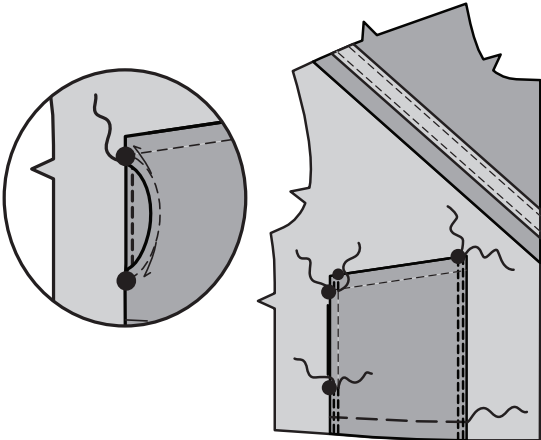
Stecken Sie den Besatz mit den RECHTEN Seiten nach oben auf die Außentasche, wobei die großen und kleinen Punkte übereinstimmen und die Schnittkanten gerade sind. Nähen Sie die Seitennähte, lassen Sie dabei eine Öffnung zwischen den großen Punkten auf der kürzeren Seite.



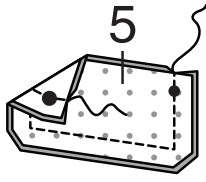
Wenden Sie den Besatz nach innen. Bügeln Sie. Heften Sie die Schnittkanten zusammen. Wenden Sie die obere Kante entlang der Faltlinie nach unten. Bügeln Sie. Nähen Sie an der AUSSENSEITE 1.3 cm von der Oberkante entfernt.



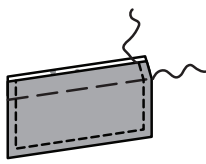
Stecken Sie die Tasche auf das Vorderteil, wobei die kleinen und großen Punkte übereinstimmen, sodass die Unterkanten gerade sind. **STEPPEN** Sie den Taschenbesatz zwischen den großen Punkten auf das Vorderteil **KNAPPKANTIG**, lassen Sie dabei die Außentasche frei.
STEPPEN Sie die Seitenkanten der Außentasche durch alle Lagen hindurch auf das Vorderteil **AB**, lassen Sie dabei zwischen den großen Punkten offen. Heften Sie die unteren Kanten zusammen.



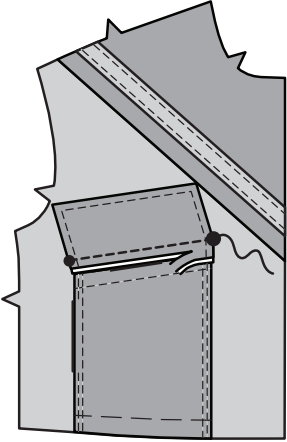
Stecken Sie für jede Klappe ein versehenes Teil der Klappe (5) auf ein Teil ohne Einlage, **RECHTS AUF RECHTS**, wobei die kleinen und großen Punkte übereinstimmen. Nähen Sie die Seiten und Unterkanten, lassen Sie die markierte Kante offen. Beschneiden Sie die Naht und die Ecken.



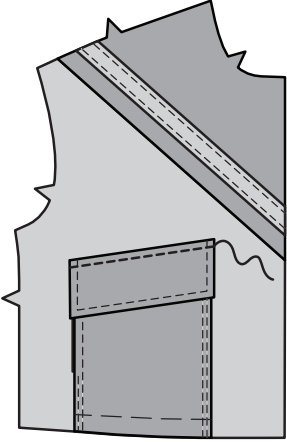
Drehen Sie die RECHTE Seite nach außen. Bügeln Sie. **STEPPEN** Sie die fertigen Kanten **AB**. Heften Sie die Schnittkanten zusammen.



Stecken Sie die Klappe auf das Vorderteil, wobei die Nahtlinie entlang der Platzierungslinie verläuft und die großen und kleinen Punkte übereinstimmen. Nähen Sie entlang der Nahtlinie. Beschneiden Sie die Naht bis auf 6 mm.

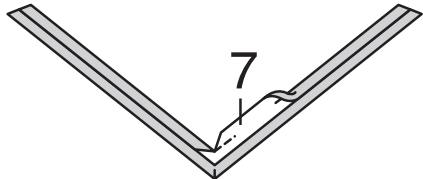


Wenden Sie die Klappe über die Nahtzugaben nach unten; bügeln. Bügeln Sie. **STEPPEN** Sie die Klappe 6 mm von der oberen Kante entfernt **AB**, sodass die Naht eingefasst wird. Bügeln Sie.

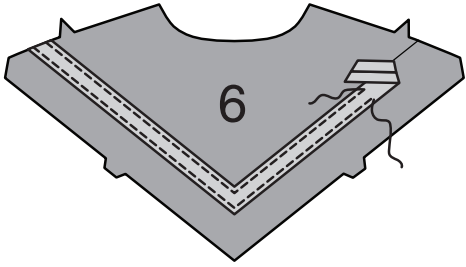


RÜCKENTEIL

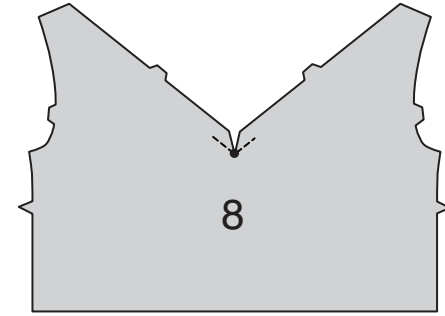
VERSTÄRKEN Sie die Innenecke von RÜCKW. BORTE 7. Schneiden Sie die Ecke nach innen.
Drehen Sie die Längskanten der Borte um 1 cm nach unten, falten Sie die Fülle an der Ecke ein.
Bügeln Sie.



Stecken Sie die Borte mit der RECHTEN Seite nach oben an die RÜCKW. PASSE (6), legen Sie dabei die Oberkante der Borte entlang der Platzierungslinie. **STEPPEN** Sie die langen Kanten der Borte **KNAPPKANTIG**.

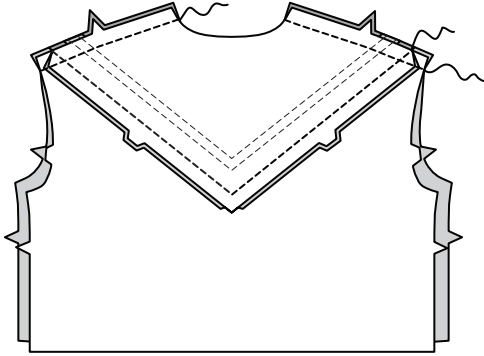


VERSTÄRKEN Sie die Innenecke von RÜCKENTEIL (8), wie gezeigt. Schneiden Sie die Ecke nach innen.



Stecken Sie die obere Kante des Rückenteils an die untere Kante der rückw. Passe **RECHTS AUF RECHTS**, wobei die Kerben und Mitten übereinstimmen. Nähen Sie. Bügeln Sie die Naht zum Rückenteil hin.

Nähen Sie das Rückenteil an den Schultern auf das Vorderteil, wobei die Passennähte und Borte übereinstimmen.

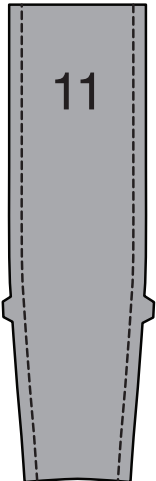


STEPPEN Sie die Halsausschnittkante der Jacke in Pfeilrichtung **FEST**.

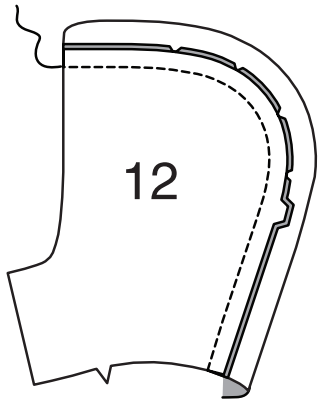


KAPUZE

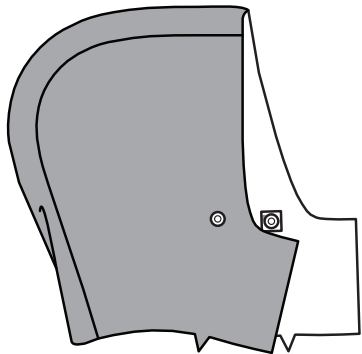
STEPPEN Sie die KAPUZENMITTE (11) 1.3 cm von den Seitenkanten entfernt **FEST**.



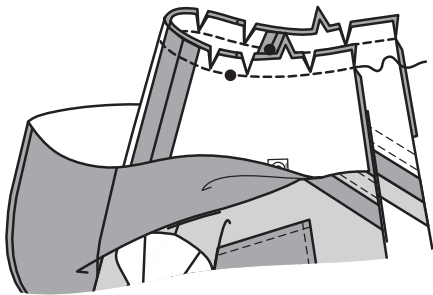
Stecken Sie zwei KAPUZEN-SEITENTEILE (12) an eine Kapuzenmitte RECHTS AUF RECHTS, wobei die Kerben übereinstimmen, schneiden Sie dabei die Kapuzenmitte wie nötig ein.
Nähen Sie. Für BESÄTZE nähen Sie die restlichen Kapuzenteile auf die gleiche Weise zusammen und legen Sie sie beiseite.



Um die Unterseite des kleinen Punktes auf der Kapuze zu verstärken, schneiden Sie zwei 2 cm x 2 cm große Stücke des Einlagerestes zu. Legen Sie die Einlage auf der LINKEN Seite mittig über die großen Punkte. Bügeln Sie sie gemäß den Anweisungen des Herstellers fest. Bringen Sie auf der AUSENSEITE Ösen an der Vorderkante der Kapuze an und zentrieren Sie sie über den großen Punkten, wobei Sie die Anweisungen des Herstellers befolgen.

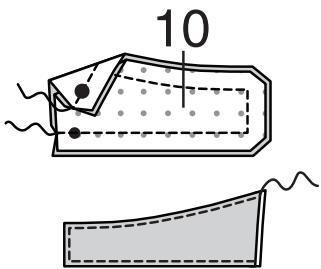


Stecken Sie die Kapuze RECHTS AUF RECHTS an die Halskante der Jacke, wobei die hinteren Mitten, die Kerben und die kleinen Punkte an die Schulternähte übereinstimmen und schneiden Sie die Halskante der Jacke ein, wo nötig. Heften. Nähen Sie. Beschneiden Sie die Naht, schneiden Sie die Kurven ein.



ÄRMEL

Für jede Lasche ein Teilstück von ÄRMELLASCHE (10) mit Einlage auf ein Teilstück ohne Einlage stecken. Nähen Sie die Außenkanten, lassen Sie dabei die markierte Kante offen. Beschneiden Sie die Naht und die Ecken.
Drehen Sie die Lasche RECHTS außen. Bügeln Sie. **STEPHEN** Sie die fertigen Kanten **KNAPPKANTIG**.

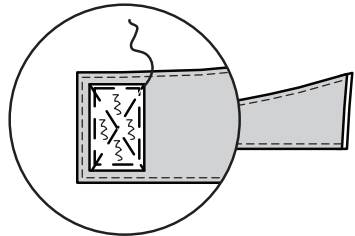


Schneiden Sie ein Stück 2.5 cm breites Klettband in den folgenden Längen zu.

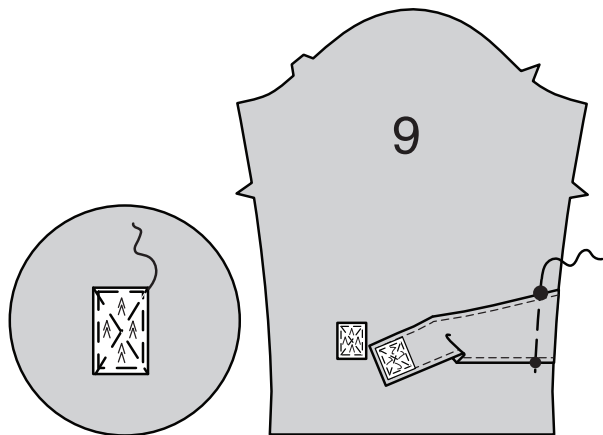
Für Misses 10 cm lang zuschneiden.

Für Kinder 2.5 cm lang zuschneiden.

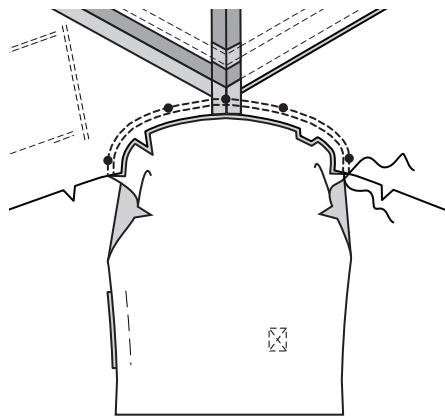
Trennen Sie das Band ab. Stecken Sie das Fluschband auf das Ende der Lasche. Nähen Sie dicht an den Kanten und diagonal durch die Mitte.



Stecken Sie die Lasche mit dem Haken- und Faluschband nach oben auf die RECHTE Seite von ÄRMEL (9), wobei die großen und kleinen Punkte übereinstimmen. Heften. Stecken Sie das Hakenband auf der RECHTEN Seite des Ärmels innerhalb den Platzierungslinien fest. Nähen Sie dicht an den Kanten und diagonal durch die Mitte.

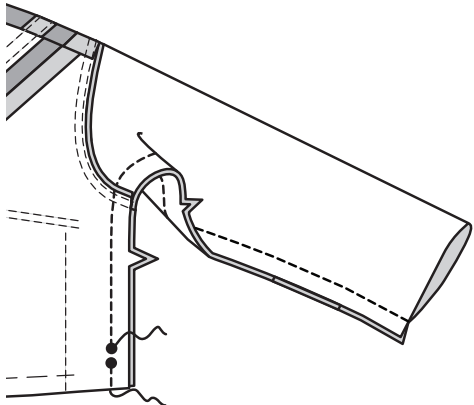


Stecken Sie den Ärmel mit dem mittleren kleinen Punkt an der Schulternaht RECHTS AUF RECHTS, wobei die Kerben und die restlichen kleinen Punkte übereinstimmen.
Heften. Nähen Sie. Nähen Sie erneut mit 6 mm Abstand in den Nahtzugaben. Beschneiden Sie die Nahtzugaben dicht an der zweiten Naht. Wenden Sie die Naht zum Ärmel hin.



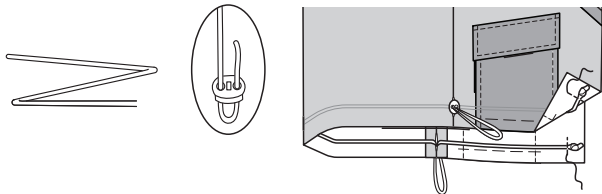
SEITENNÄHTE UND ELASTISCHE KORDEL

Stecken Sie das Vorderteil seitlich auf das Rückenteil. Stecken Sie die Ärmelkanten zusammen, wobei die Armlochnaht übereinstimmt. Nähen Sie die Seitenkanten so, dass zwischen den kleinen und den großen Punkten eine Öffnung bleibt, und fahren Sie mit dem Nähen bis zur Unterkante des Ärmels fort.



Schneiden Sie die elastische Kordel auf einen bequemen Hüftumfang zu, plus 51 cm.

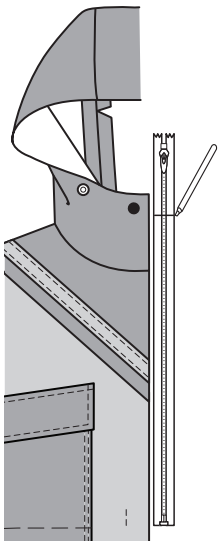
Knoten Sie ein Ende der Kordel und stecken Sie es auf die LINKE Seite der Jacke, knapp über der vorderen Platzierungslinie, 2.5 cm über der Unterkante. Fädeln Sie die Kordel durch die Öffnung an der Seitennaht, durch einen Kordelstopper und zurück in dieselbe Seitennahtöffnung, so dass eine Schlaufe auf der AUSENSEITE bleibt. Fädeln Sie die Kordel um das Rückenteil herum und durch die gegenüberliegende Seitennahtöffnung, durch den verbleibenden Kordelstopper und zurück durch dieselbe Seitennahtöffnung, so dass eine Schlaufe auf der Außenseite bleibt. Fädeln Sie die Kordel entlang der LINKEN Seite des verbleibenden Vorderteils. Knoten Sie das Ende und stecken Sie es an der Vorderkante fest, 2.5 cm oberhalb der Unterkante, knapp über der vorderen Platzierungslinie. Nähen Sie die Enden 2.5 cm von den Vorderkanten entfernt zusammen.



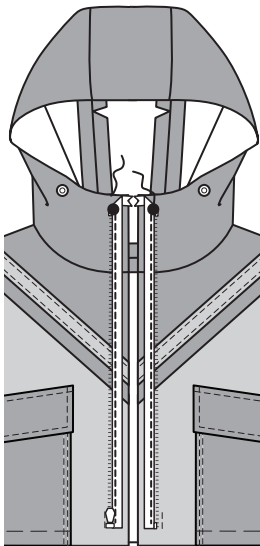
REISSVERSCHLUSS

HINWEIS: Es kann erforderlich sein, den Reißverschluss zu kürzen. Um einen neuen Reißverschlussanschlag zu machen, legen Sie den Reißverschluss entlang der vorderen Öffnungskante mit dem unteren Reißverschlussanschlag 2 cm über der Unterkante der Jacke an. Markieren Sie die Platzierung des neuen oberen Reißverschlussanschlags etwas unterhalb des großen Punktes auf der Kapuze. Entfernen Sie die Zähne oberhalb der Markierung für den neuen oberen Reißverschlussanschlag.

Verwenden Sie eine Zange, um eine gerade Metallöse für den neuen Reißverschlussanschlag zu biegen. Nähen Sie die Öse sicher an jedem Band an der neuen Markierung fest. Hinweis: Achten Sie darauf, dass die Öse groß genug ist, damit der Schieber nicht durchpasst.

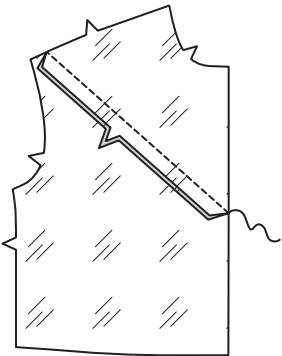


Öffnen und trennen Sie den Reißverschluss. Stecken Sie auf der AUSENSEITE den Reißverschluss (mit der Vorderseite nach unten) entlang der vorderen Öffnungskante auf das rechte Vorderteil, wobei der obere Anschlag am oberen großen Punkt und der untere Anschlag 3 mm über der unteren Nahtlinie liegen, platzieren Sie dabei die Reißverschlusszähne 6 mm über der Nahtlinie, wie gezeigt. Schlagen Sie die Oberkante des Reißverschlussbandes am oberen großen Punkt diagonal um und nähen Sie von Hand fest. Heften Sie den Reißverschluss fest.
Stecken/heften Sie die andere Seite des Reißverschlusses auf dieselbe Weise an das linke Vorderteil. Nähen Sie mit einem Reißverschlussfuß entlang der Nahtlinie.

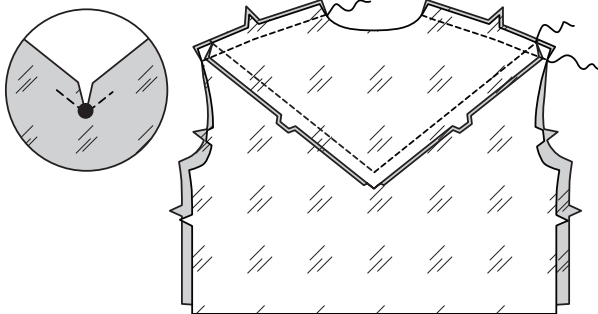


FUTTER UND KAPUZENBESATZ

Stecken Sie die obere Kante des vord. FUTTERS an die untere Kante des FUTTERS der vorderen Passe, wobei die Kerben übereinstimmen. Nähen Sie.



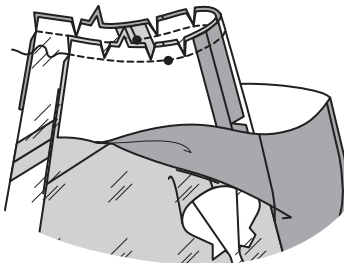
Verstärken und schneiden Sie die Innenecke des rückw. FUTTERS auf die gleiche Weise wie die Jacke ein. Stecken Sie die obere Kante des rückw. Futters an die untere Kante des FUTTERS der rückw. Passe RECHTS AUF RECHTS, wobei die Kerben und Mitten übereinstimmen. Nähen Sie. Bügeln Sie die Naht zum Rückenteil hin.
Nähen Sie das Futter der rückw. Passe Futter an den Schultern an das Futter der vord. Passe.



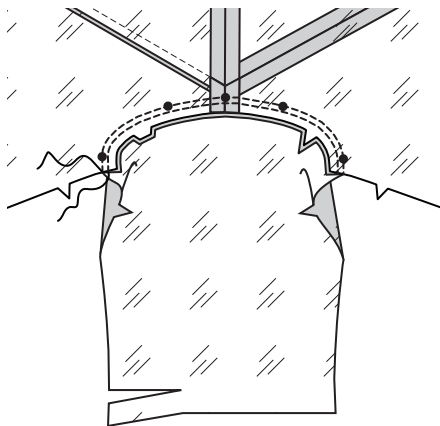
STEPHEN Sie die Halskante des Jackenfutters in Pfeilrichtung **FEST**.



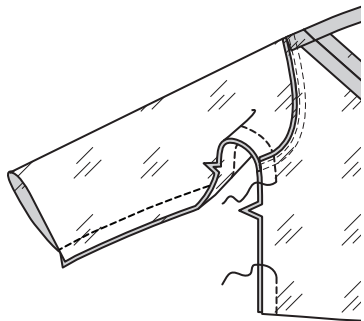
Stecken Sie den Kapuzenbesatz RECHTS AUF RECHTS an die Halskante des Futters, wobei die hinteren Mitten, die Kerben und die kleinen Punkte an die Schulternähte übereinstimmen und schneiden Sie die Halskante des Futters ein, wo nötig. Heften. Nähen Sie. Beschneiden Sie die Naht, schneiden Sie die Kurven ein.



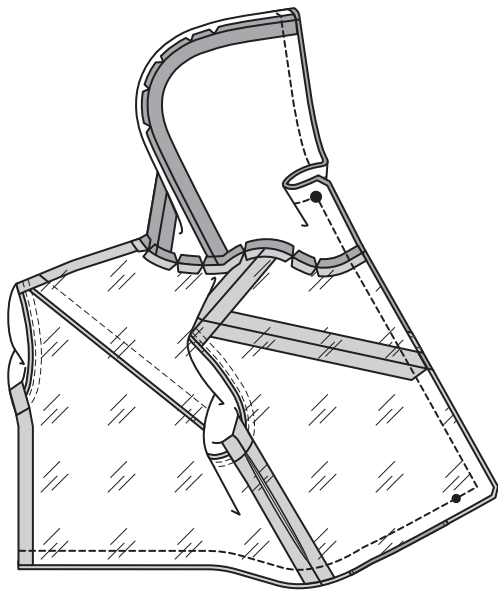
Schneiden Sie 2.5 cm von der Unterkante des FUTTERS des Ärmels weg. Stecken Sie das Ärmelfutter RECHTS AUF RECHTS auf den Armausschnitt mit dem mittleren kleinen Punkt an der Schulternaht, wobei die Kerben und die restlichen kleinen Punkte übereinstimmen. Heften. Nähen Sie. Nähen Sie erneut mit 6 mm Abstand in den Nahtzugaben. Beschneiden Sie die Nahtzugaben dicht an der zweiten Naht. Wenden Sie die Naht zum Ärmelfutter.



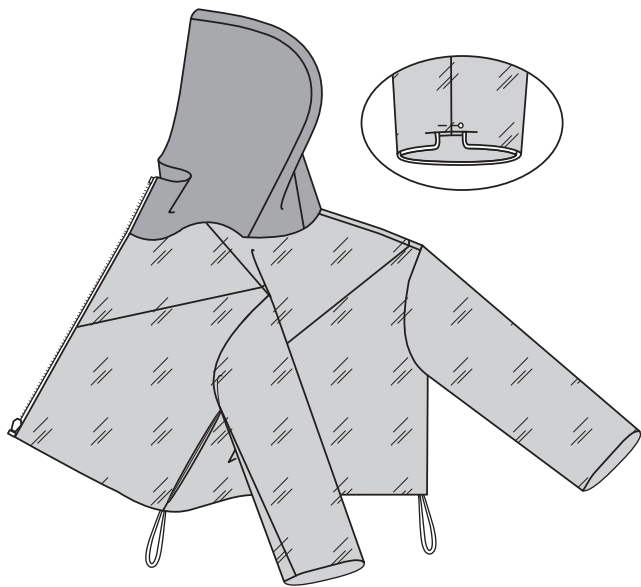
Stecken Sie das vordere Futter auf das hintere Futter an den Seiten. Stecken Sie die Ärmelkanten zusammen, wobei die Armlochnaht übereinstimmt. Nähen Sie die Seitenkanten, lassen Sie dabei auf einer Seite eine Öffnung und nähen Sie weiter bis zur Unterkante der Ärmel.



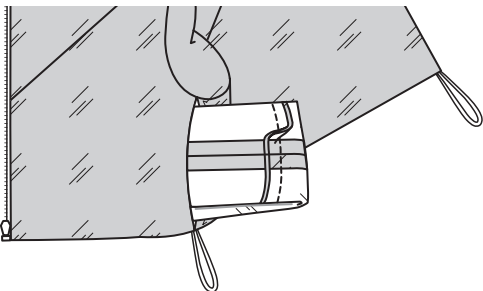
Stecken Sie den Kapuzenbesatz und das Futter RECHTS AUF RECHTS auf die Jacke, wobei die hinteren Mitte, Kerben, große Punkte und Nähte übereinstimmen. Nähen Sie die Vorder- und Unterkanten mit einem Reißverschlussfuß. Beschneiden Sie die Nähte und die Ecken. Beschneiden Sie das Reißverschlussband nicht.



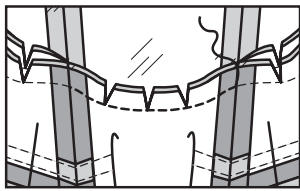
Wenden Sie die Jacke RECHTS nach außen. Bügeln Sie. Stecken Sie die untere Kante des Ärmels und des Ärmelfutters LINKS AUF LINKS zusammen, wobei die Nähte übereinstimmen. Um die Naht zu verankern, drehen Sie die Nahtzugabe an der Naht ein und stecken Sie sie so fest, dass die Nahtzugaben RECHTS aufeinander liegen.



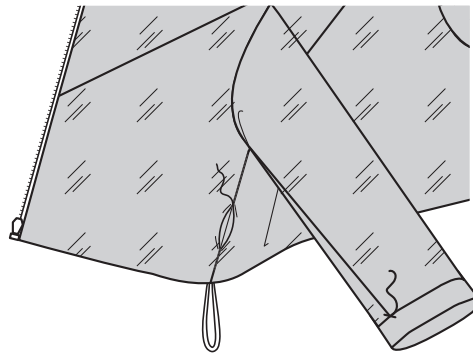
Ziehen Sie die Ärmel durch die seitliche Öffnung und stecken Sie die Schnittkanten von Ärmel und Futter RECHTS AUF RECHTS zusammen. Entfernen Sie die Verankerungsnadel. Nähen Sie. Beschneiden.



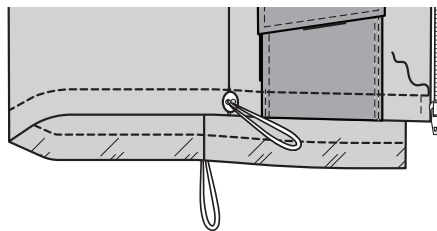
Greifen Sie durch die Öffnung und ziehen Sie die Halskanten der Jacke und des Futters nach außen. Nähen Sie die hinteren Halsnahtzugaben der Jacke und des Futters zwischen den Schulternähten zusammen.



Drehen Sie die Jacke RECHTS nach außen, stecken Sie das Ärmelfutter an seinen Platz. Heften Sie den Ärmelsaum an die Nahtzugabe. SÄUMEN Sie die Öffnung im Futter.

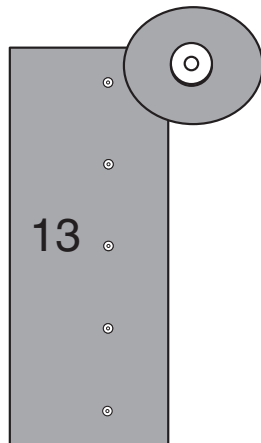


Um eine Tunnel an der Unterkante der Jacke zu bilden, nähen Sie 2.5 cm oberhalb der Unterkante zwischen den Reißverschlussnähten, achten Sie dabei darauf, dass die elastische Kordel nicht mitgefasst wird.

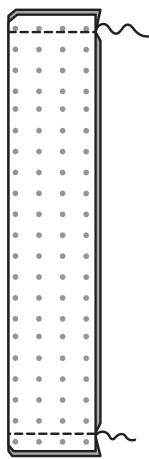


ABSCHLUSS

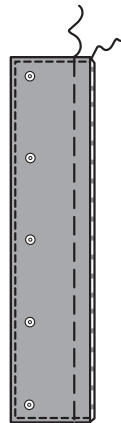
Bringen Sie den Kugelabschnitt der Druckknöpfe gemäß den Anweisungen des Herstellers auf der RECHTEN Seite der KNOPFLEISTE (13) an den Markierungen an.



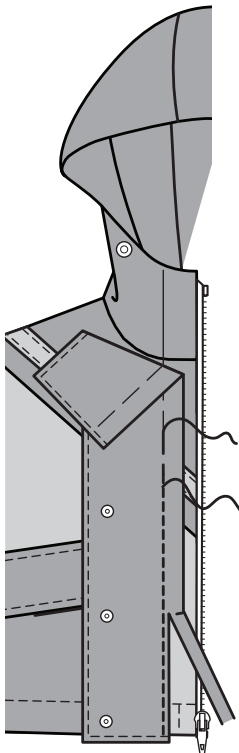
Falten Sie die Knopfleiste entlang der Faltlinie RECHTS AUF RECHTS. Nähen Sie die Enden. Beschneiden Sie die Ecken.



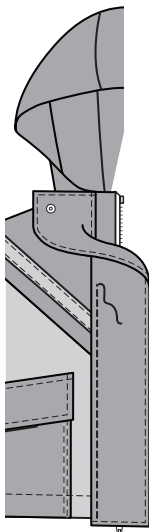
Drehen Sie die RECHTE Seite nach außen. Bügeln Sie. Heften Sie die Schnittkanten zusammen. STEPPEN Sie die fertigen Kanten KNAPPKANTIG.



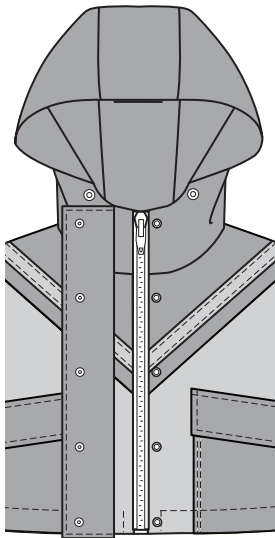
Stecken Sie die Leiste mit den Druckknöpfen nach oben auf das rechte Vorderteil, wobei die Nahtlinie entlang der Platzierungslinie und in Richtung Vorderkante verläuft und mit der Oberkante abschließt. Heften. Nähen Sie die Knopfleiste entlang der Nahtlinie. Beschneiden Sie die Naht auf knapp 6 mm und achten Sie darauf, dass Sie das Vorderteil nicht zuschneiden.



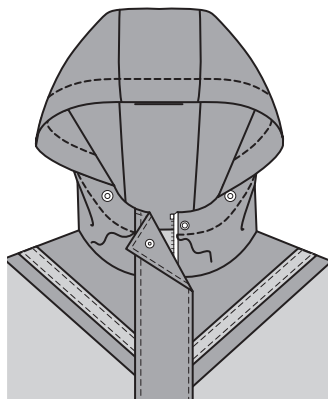
Schlagen Sie die Knopfleiste zum Vorderteil, so dass die Naht bedeckt ist. Bügeln Sie. STEPPEN Sie die Knopfleiste 6 mm von der Naht AB und nähen Sie dabei durch alle Lagen.



Bringen Sie die Ösenseite der Druckknöpfe auf dem linken Vorderteil unter dem Kugelabschnitt der Druckknöpfe an.



Nähen Sie für den Tunnel der Kapuze 2.5 cm von der fertigen Kante der Kapuze zwischen der Knopfleiste und der Reißverschlussnaht.



Messen Sie die vordere Öffnungskante der Kapuze. Schneiden Sie ein Stück Kordel in diesem Maß plus 26 cm zu. Führen Sie die Kordel durch die Tunnel und die Enden durch die Kordelanschläge, so dass die Schlaufen außen liegen. Verknoten Sie die Enden.

