

FRANÇAIS

ME2098

PAGE 1 DE 4

KEECHII B STYLE

knowME™

BY mimi g

1-800-782-0323

SCANNEZ LE CODE QR POUR ACCÉDER AU TUTORIEL ÉTAPE PAR ÉTAPE EN VIDÉO

@keechiibstyle

8 PIÈCES DU PATRON

1 Devant – A

1A Prolongement

2 Côté devant - A

2A Prolongement

3 Dos – A

3A Prolongement

4 Côté dos – A

4A Prolongement

5 Pied de col – A

6 Manche – A

7 Devant et dos – B

8 Poche – B

→

FLÈCHE DU DROIT-FIL:

Posez sur le droit-fil du tissu parallèle à la lisière ou à la pliure.

—

LIGNE DE PLIURE:

Placez la ligne sur la pliure du tissu.

X

MARQUE DE BOUTONNIÈRE:

Indique la longueur exacte et l'emplacement des boutonsnières.

●

MARQUE DE BOUTON:

Indique l'emplacement du bouton.

▽ ▽ ○ □ △

ENCOCHES ET SYMBOLES:

Pour faire coïncider les coutures et les détails d'assemblage.

⊕

Indique la Ligne de Poitrine, Ligne de Taille, les Hanches et/ou le Tour de Bras. Les Mesures font référence à la circonférence du Vêtement Fini (Mesures du corps + Aisance du port + Aisance du design). Ajustez le patron si nécessaire. La mesure ne comprend pas les plis, les pinces et les valeurs de couture.

VALEUR DE COUTURE COMPRISE:

1.5cm, sauf différemment indiqué, mais pas imprimé sur le patron.

ADAPTER SI NÉCESSAIRE

Allongez ou Raccourcissez aux lignes d'ajustement (=) ou où il est indiqué sur le patron. S'il faut ajouter une longueur considérable, vous pouvez acheter du tissu supplémentaire.

POUR RACCOURCIR:

Pliez le long de la ligne d'ajustement. Faire une pliure la moitié de la quantité nécessaire. Adhérez en place.

POUR ALLONGER:

Coupez entre les lignes d'ajustement. Étendez la quantité nécessaire, en tenant les bords parallèles. Adhérez sur le papier.

Lorsque les lignes de Modification ne se trouvent pas sur le patron, allongez ou raccourcissez au bord inférieur.

COUPER ET MARQUER

★ Coupez d'abord les autres pièces, en laissant assez de tissu pour couper cette pièce. Ouvrez le tissu. Pour les pièces "Coupez 1", coupez la pièce une fois sur une épaisseur simple avec la pièce vers le haut sur l'endroit du tissu.

La pièce du patron peut avoir des lignes de coupe pour plusieurs tailles. Choisissez la ligne de coupe correcte ou les pièces de patron pour votre taille.

Avant de COUPER, placez toutes les pièces sur le tissu selon le plan de coupe. Épinglez. (Les plans montrent l'emplacement approximatif des pièces de patron, lequel peut varier selon la taille du patron). Coupez EXACTEMENT, en maintenant les encoches vers l'extérieur.

Avant d'enlever le patron, REPORTEZ LES MARQUES et les lignes d'assemblage sur l'Envers du Tissu, en utilisant la méthode à Épingles et à Craie ou le Papier à Calquer et la Roulette de Couturière. Les marques nécessaires sur l'endroit du tissu doivent être faites au fil.

NOTE: Les parties encadrées avec des pointillées (a! b! c!) dans les plans représentent les pièces coupées selon les mesures données.

PLANS DE COUPE

ROBE A

UTILISEZ LES PIÈCES : 2 (2A) 4 (4A) 5 6

NOTE : AVANT DE COUPER LE TISSU, REJOIGNEZ LES PIÈCES ENTRE PARENTHÈSES AVEC LES PIÈCES CORRESPONDANTES, EN SUIVANT LES INSTRUCTIONS SUR LE PATRON.

150CM

AVEC SENS

TOUTES LES TAILLES

OUATINE

UTILISEZ LA PIÈCE : 7

115CM

AVEC SENS

TOUTES LES TAILLES

CONTRASTE A DEVANT, DOS

UTILISEZ LES PIÈCES :1 (1A) 3 (3A)

NOTE : AVANT DE COUPER LE TISSU, REJOIGNEZ LES PIÈCES ENTRE PARENTHÈSES AVEC LES PIÈCES CORRESPONDANTES, EN SUIVANT LES INSTRUCTIONS SUR LE PATRON.

150CM

AVEC SENS

TOUTES LES TAILLES

MANTEAU DUVETÉ B

UTILISEZ LES PIÈCES : 7 8

115CM À 150CM

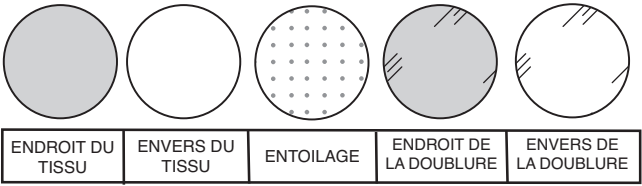
AVEC SENS

TOUTES LES TAILLES

© 2024 KnowMe® an IG Design Group Americas, Inc. brand. All Rights Reserved. Imprimé aux États-Unis.

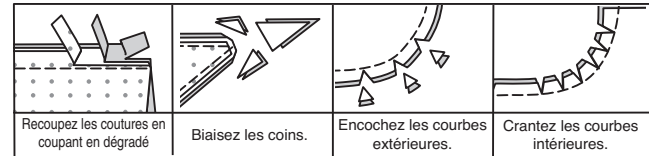
INFORMATION DE COUTURE

LÉGENDE DES CROQUIS



VALEURS DE COUTURE

Utilisez des valeurs de couture de 1.5 cm sauf indiqué différemment.



ÉPINGLER ET AJUSTER
Épinglez ou bâtissez les coutures, ENDROIT CONTRE ENDROIT, en faisant coïncider les encoches. Ajustez le vêtement avant de piquer les coutures principales.

PRESSER
Pressez les valeurs de couture ensemble; puis ouvrez-les au fer sauf indiqué différemment. Crantez-les si nécessaire de sorte qu'elles restent à plat.

GLOSSAIRE

Les termes de couture imprimés en **CARACTÈRES GRAS** ont l'aide d'une Vidéo de Tutoriel de couture. Scannez le **CODE QR** pour regarder les vidéos :

DOUBLE-PIQÛRE – reportez-vous à la vidéo **comment faire une double-piqûre**.

SOUTENIR/FRONCER – reportez-vous à la vidéo pour **coudre deux rangées de fronces**.

PIQUER LE BORD - reportez-vous à la vidéo **comment piquer le bord**.

FERMETURE À GLISSIÈRE INVISIBLE – reportez-vous à la vidéo pour **coudre une fermeture invisible**.

OURLET ÉTROIT – reportez-vous à la vidéo pour **coudre des ourlets étroits**.

RENFORCER – reportez-vous à la vidéo **comment renforcer les coutures**.

POINTS COULÉS – reportez-vous à la vidéo **comment coudre des points coulés**.

PIQÛRE DE SOUTIEN - reportez-vous à la vidéo **comment faire une piqûre de soutien**.

SURPIQUER - reportez-vous à la vidéo **comment faire une surpiqûre**.



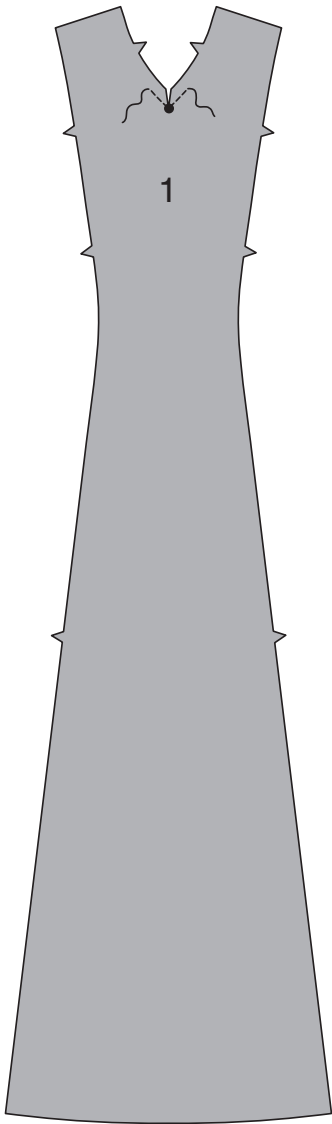
INSTRUCTIONS DE COUTURE

ROBE A

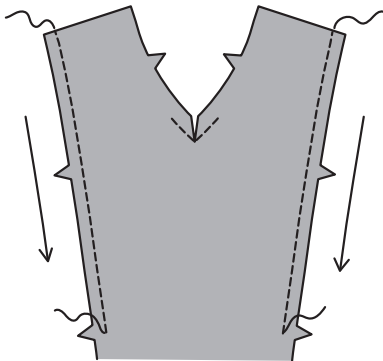
NOTE : Étendez uniformément le tissu devant et derrière l'aiguille au fur et à mesure une vous piquez.

DEVANT, DOS ET PIED DE COL

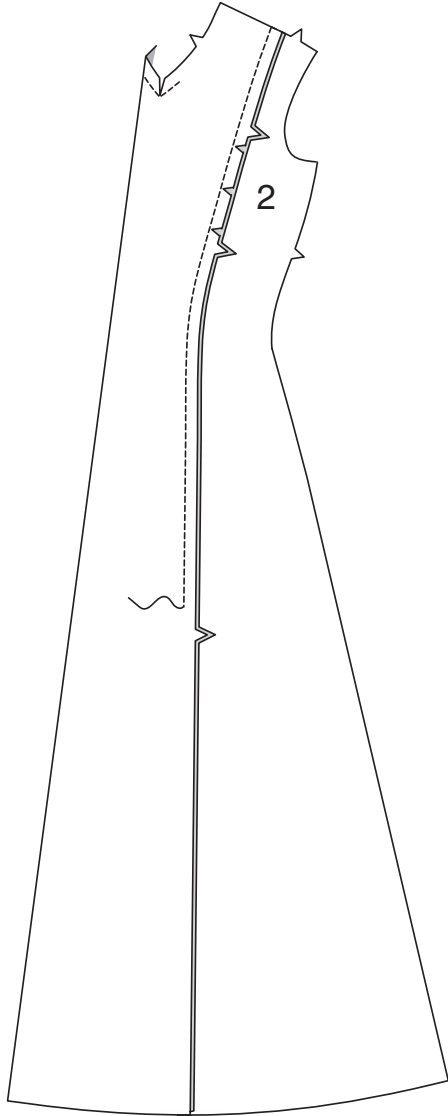
RENFORCEZ le bord de l'encolure du DEVANT (1) à travers le grand cercle, comme illustré. Crantez jusqu'au grand cercle.



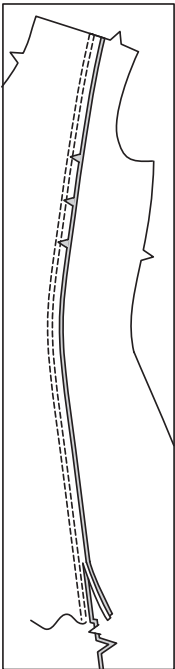
Faites une **PIQÛRE DE SOUTIEN** sur les bords du côté du devant au-dessus des encoches du milieu, comme illustré.



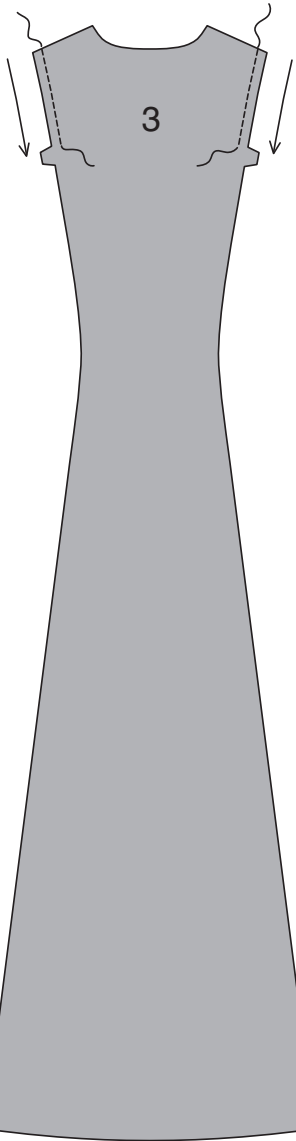
ENDROIT CONTRE ENDROIT, épinglez les pièces du CÔTÉ DEVANT (2) sur les bords du côté du devant, en crantant le devant si nécessaire. Bâtissez. Piquez, en laissant ouvert à 2.5 cm au-dessus de l'encoche inférieure jusqu'au bord inférieur.



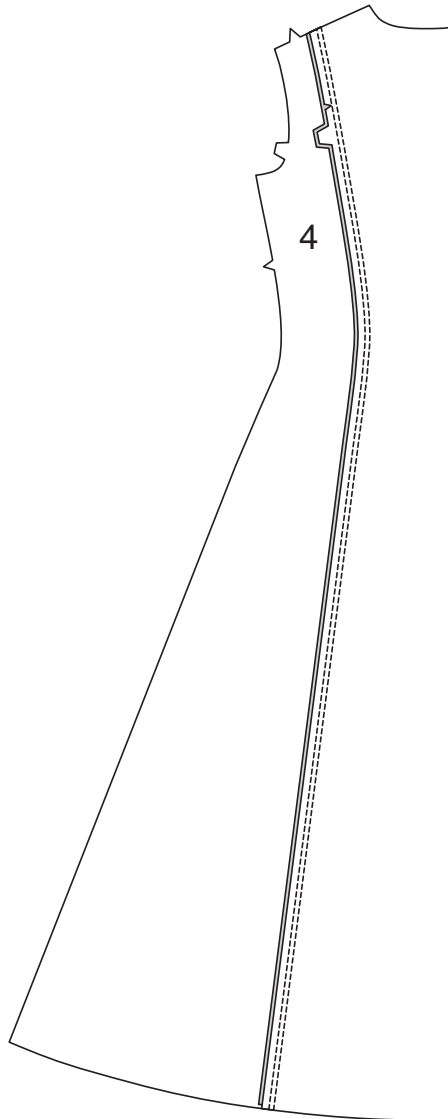
Crantez les valeurs de couture du côté devant à 1 cm au-dessus de l'encoche inférieure. Piquez de nouveau à 6 mm de la valeur de couture au-dessus du cran. Recoupez près de la seconde piqûre. Pressez les coutures vers les côtés.



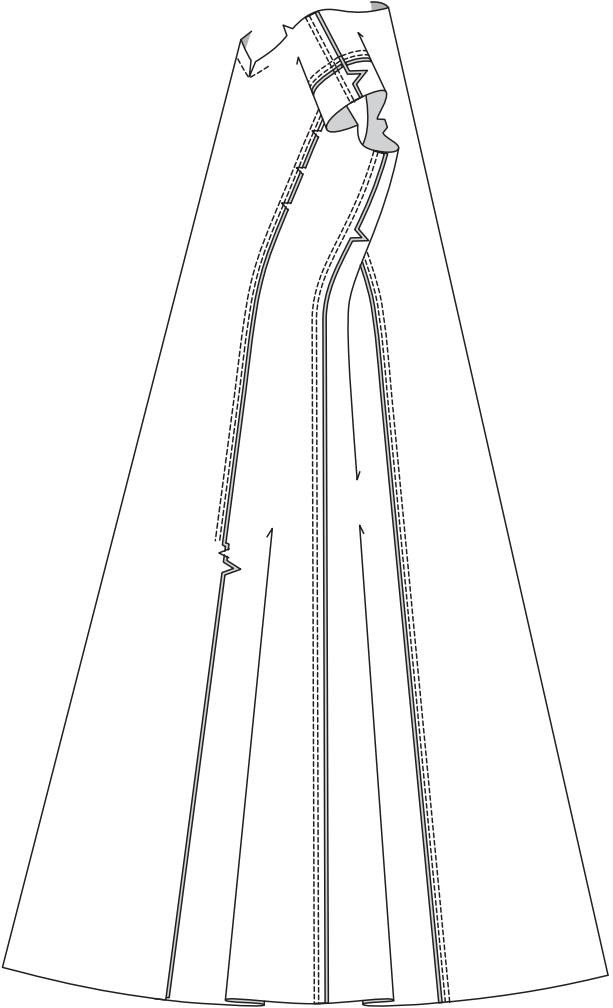
Faites une **PIQÛRE DE SOUTIEN** sur les bords du côté du DOS (3) au-dessus des encoches, comme illustré.



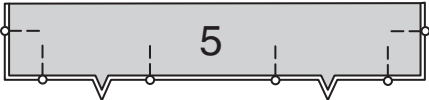
ENDROIT CONTRE ENDROIT, épinglez les pièces du CÔTÉ DOS (4) sur les bords du côté du dos, en crantant le dos si nécessaire. Bâtissez. Piquez en coutures à **DOUBLE-PIQÛRE**. Pressez les coutures vers les côtés.



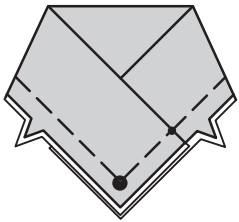
Piquez le devant et le dos sur les épaules et les côtés en coutures à **DOUBLE-PIQÛRE**. Pressez les coutures vers le dos.



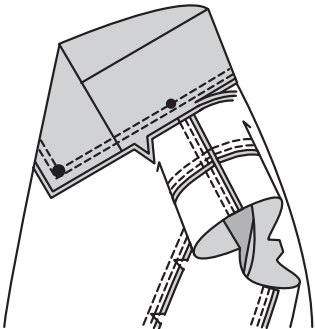
ENVERS CONTRE ENVERS, pliez le PIED DE COL (5) en deux dans le sens de la longueur et ayant les bords non finis au même niveau ; pressez légèrement. Épinglez ensemble les bords non finis.



Superposez le pied de col DROIT au GAUCHE, en faisant coïncider le cercles et ayant les bords non finis au même niveau. Bâtissez.

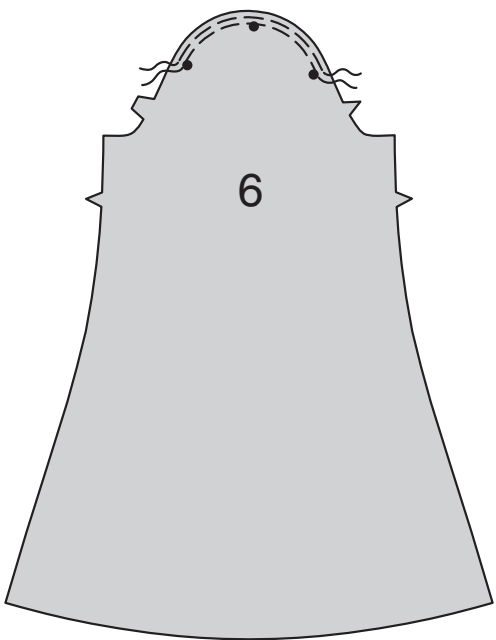


Épinglez le pied de col sur le bord de l'encolure, en faisant coïncider le milieu devant avec les grands cercles, en plaçant les petits cercles sur les coutures d'épaule. Piquez, en étendant le pied de col pour ajuster, en pivotant au grand cercle. Piquez de nouveau à 6 mm de la valeur de couture. Égalisez près de la piqûre. Pressez la couture vers le bas.

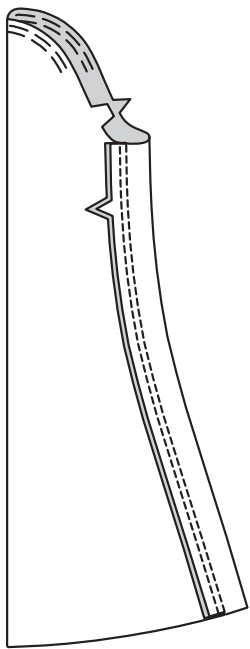


MANCHE ET FINITION

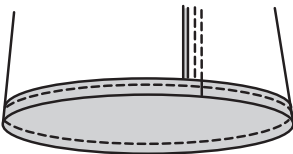
SOUTENEZ le bord supérieur de la MANCHE (6) entre les petits cercles extérieurs.



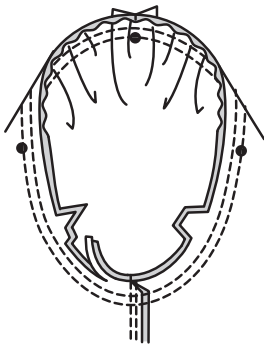
Piquez la couture de manche en couture à **DOUBLE-PIQÛRE**. Pressez la couture vers le dos.



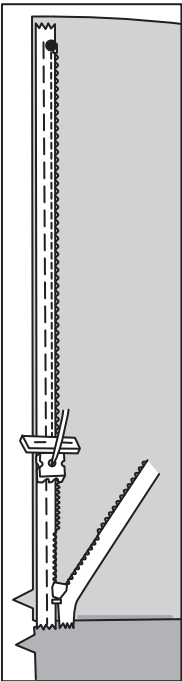
Formez un **OURLET ÉTROIT** sur le bord inférieur de la manche.



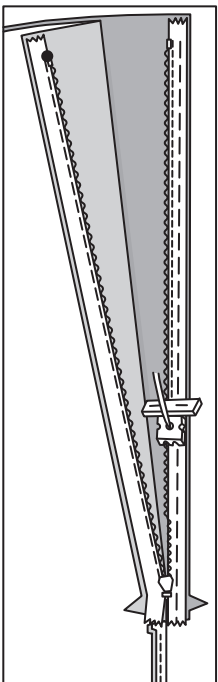
Endroit contre endroit, épinglez la manche sur l'emmanchure, en plaçant le petit cercle du milieu sur la couture d'épaule, en faisant coïncider les cercles restants. Distribuez l'ampleur ; bâtissez. Piquez, puis piquez à 6 mm des valeurs de couture. Recoupez près de la piqûre. Pressez les valeurs de couture ensemble, puis rretournez-les vers la manche.



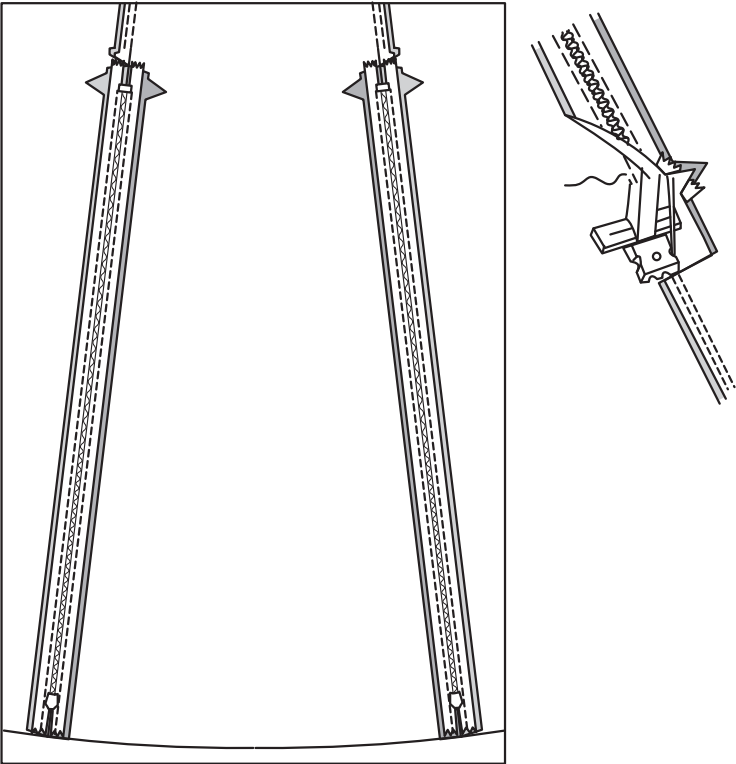
NOTE : Piquez la **FERMETURE À GLISSIÈRE INVISIBLE** en utilisant un pied à fermeture invisible. Si la fermeture est plus longue que l'ouverture correspondante, ajustez une fois posée. Pour chaque ouverture du côté devant, ouvrez la fermeture à glissière et pressez le ruban à basse température. Sur l'ENDROIT, épinglez le côté DROIT de la fermeture vers le bas sur le côté DROIT de l'ouverture de la fermeture. Ayez la spirale le long de la ligne de couture, le ruban à l'intérieur de la valeur de couture et l'arrêt supérieur au grand cercle, comme illustré. Bâtissez à la main au centre du ruban. Placez le pied à fermeture en haut de la fermeture avec la rainure DROITE du pied par-dessus la spirale. Piquez sur le ruban jusqu'à l'encoche. Piquez au point arrière pour renforcer.



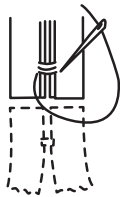
Épinglez de la même façon l'autre moitié de la fermeture sur le côté GAUCHE de l'ouverture de la fermeture. Bâtissez à la main au centre du ruban. Placez le pied à fermeture en haut de la fermeture avec la rainure GAUCHE par-dessus la spirale. Piquez sur le ruban jusqu'à l'encoche. Piquez au point arrière pour renforcer.



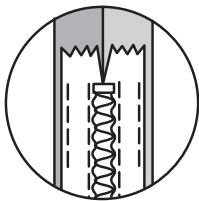
Fermez la fermeture et vérifiez qu'elle ne soit pas visible de l'ENDROIT. Tirez les extrémités libres du ruban de la fermeture à l'opposé de la valeur de couture. Épinglez la couture du côté devant restant ensemble au-dessus de la fermeture. Placez le pied à fermeture vers la GAUCHE de sorte que l'aiguille descende à travers l'encoche extérieure du pied. Commencez à piquer à 6 mm au-dessous du point le plus haut et légèrement vers la GAUCHE. Piquez le reste de la couture, en raccordant avec la piqûre précédente.



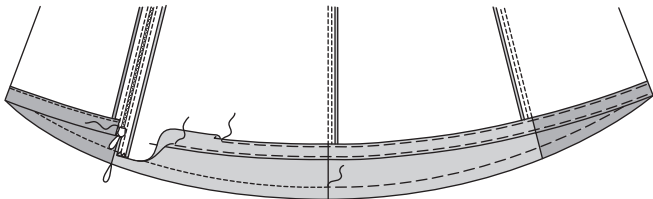
Si la fermeture est plus longue que l'ouverture, en utilisant un fil solide, cousez à la main quelques petits points à travers les extrémités des spirales au bas de l'ouverture. Recoupez l'extrémité inférieure du ruban de la fermeture jusqu'à 1.5 cm des points à la main.



Si vous préférez, dépliez chaque valeur de couture au bas de la fermeture et piquez le ruban sur celle-là.



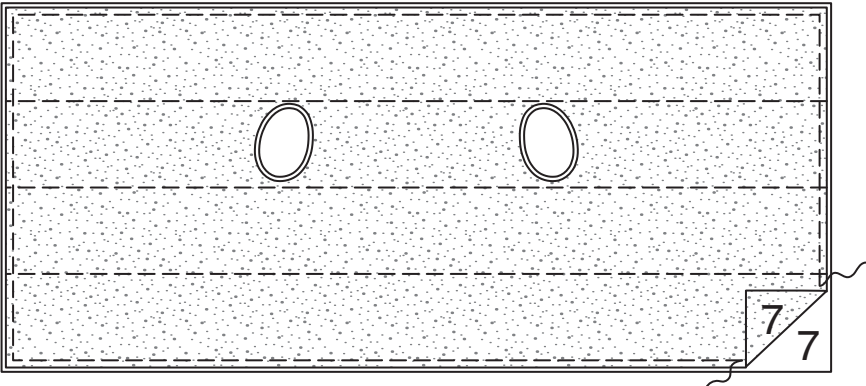
Relevez un ourlet sur les bords inférieurs de la robe. Bâtissez près de la pliure. Repliez 6 mm sur le bord non fini. Bâtissez l'ourlet en place près du bord supérieur. Pressez. **SURPIQUEZ** l'ourlet le long du bâti supérieur. Cousez les bords de l'ouverture de l'ourlet aux **POINTS COULÉS**, comme illustré.



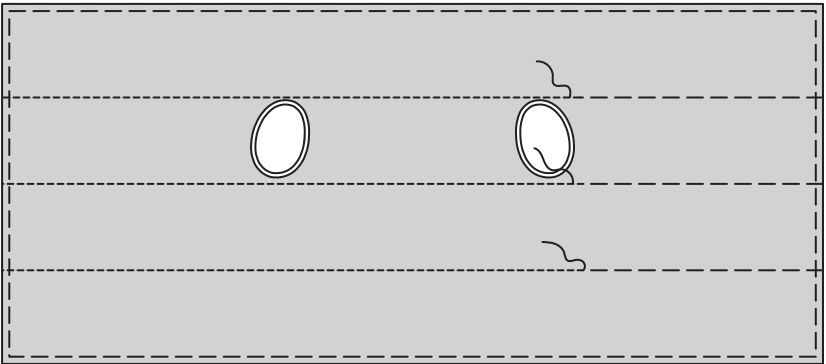
MANTEAU DUVETÉ B

DEVANT ET DOS

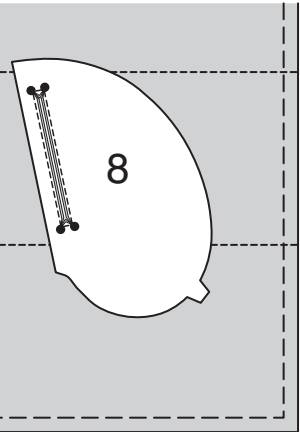
Ayant l'ENVERS vers le haut, épinglez la pièce du DEVANT ET DOS (7) (ouatine) sur la pièce du devant et dos (tissu). Bâtissez les bords non finis et le long des lignes de piqûre.



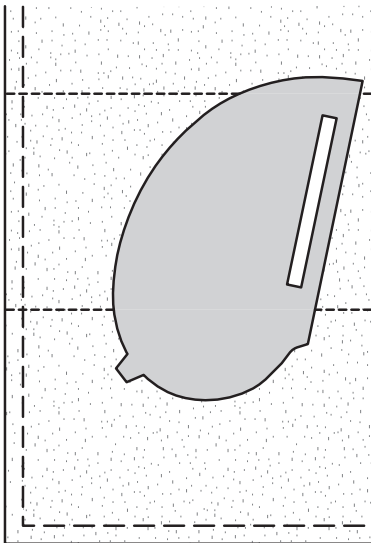
SURPIQUEZ le long des lignes de piqûre horizontales, comme illustré.



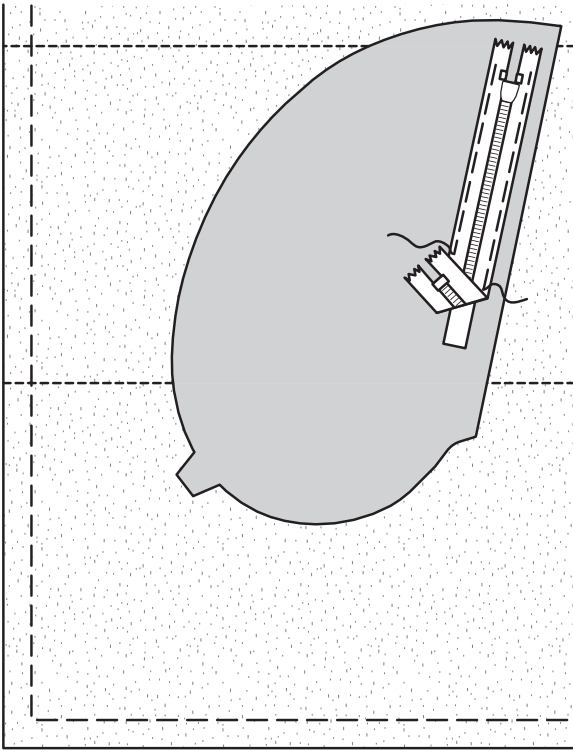
ENDROIT CONTRE ENDROIT, épinglez une POCHE (8) sur chaque côté du devant et dos, en faisant coïncider les lignes de piqûre. Piquez, en pivotant aux petits cercles. Coupez le long de la ligne entre la piqûre, en crantant en diagonale vers les petits cercles.



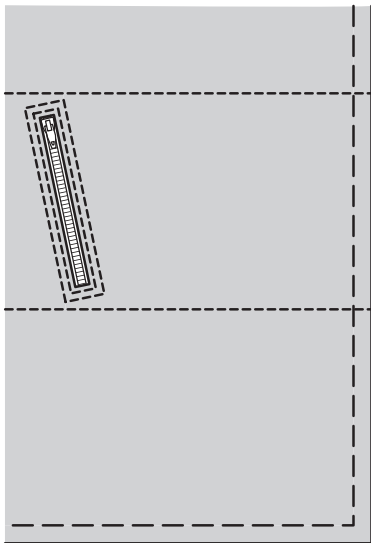
Retournez la poche vers l'intérieur ; pressez.



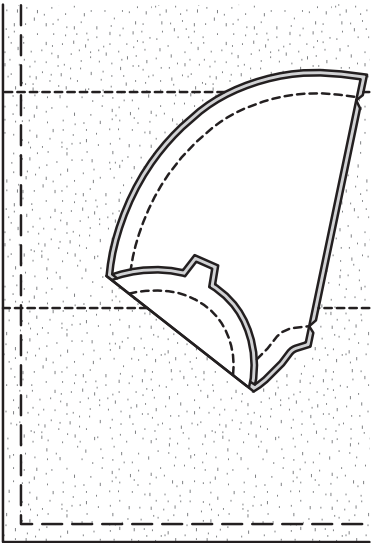
Centrez la fermeture fermée, vers le haut, sous les bords de l'ouverture de la poche, en plaçant l'arrêt de fermeture sur l'extrémité inférieure, comme illustré. Bâissez.



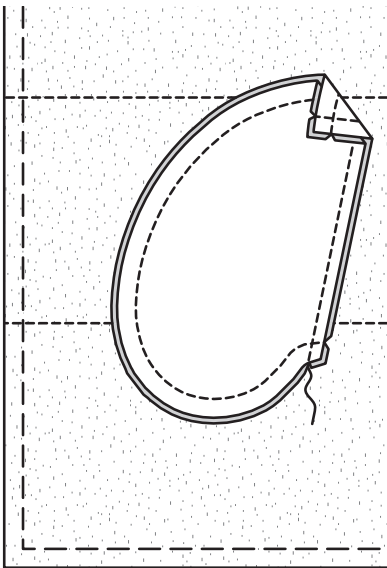
Sur l'ENDROIT, **PIQUEZ LE BORD** de l'ouverture de la fermeture en utilisant un pied à fermeture. **SURPIQUEZ** les bords du côté de la poche à 6 mm, comme illustré.



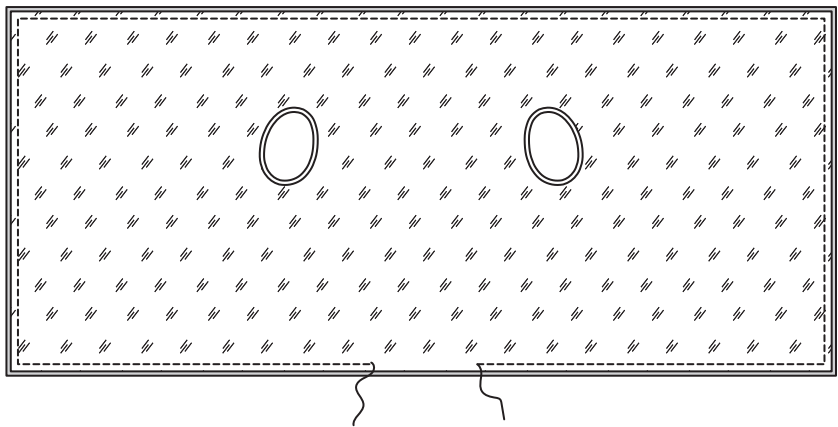
ENDROIT CONTRE ENDROIT, épinglez la pièce restante de la poche sur la poche. Piquez ensemble les bords extérieurs arrondis, en maintenant le devant libre.



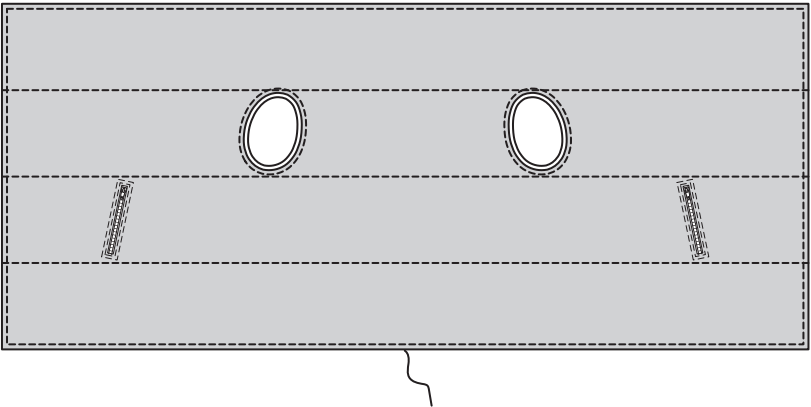
Piquez le bord droit de la poche en couture de 1.3 cm, en utilisant un pied à fermeture et en maintenant le devant libre.



ENDROIT CONTRE ENDROIT, épinglez le devant et dos (doublure) sur le devant et dos. Piquez les bords extérieurs, en laissant une ouverture sur le bord inférieur pour retourner. Égalisez.



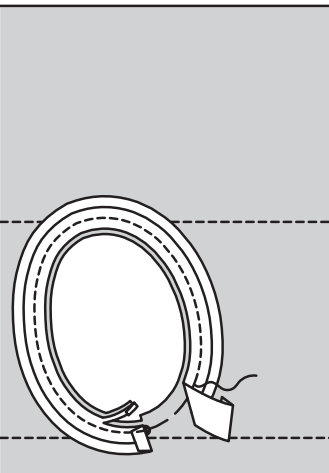
Retournez. Pressez. Cousez l'ouverture aux **POINTS COULÉS**. **SURPIQUEZ** à 1 cm des bords extérieurs. Bâissez les bords de l'emmanchure.



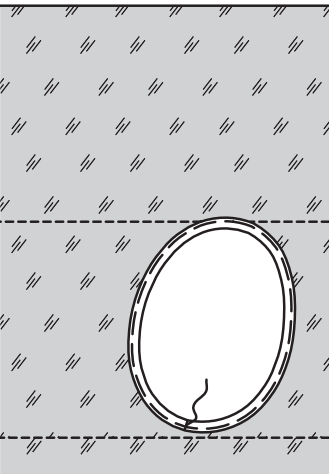
Dépliez un bord du ruban de biais ; ouvrez le pli au fer en pressant légèrement.



Sur l'ENDROIT, épinglez le ruban de biais sur le bord de l'emmanchure, ayant les bords non finis au même niveau, en repliant les extrémités pour les rejoindre sur le petit cercle, comme illustré. Piquez en couture de 1 cm. Recoupez la couture à un peu moins de 6 mm.



Retournez le ruban de biais vers l'intérieur le long de la couture. Pressez. Cousez les extrémités aux **POINTS COULÉS**. Bâissez en place.



Sur l'ENDROIT, piquez le long du bâti.

