

Deutsch

ME2098


SEITE 1 SEITEN 4

KEECHII B STYLE

knowMETM

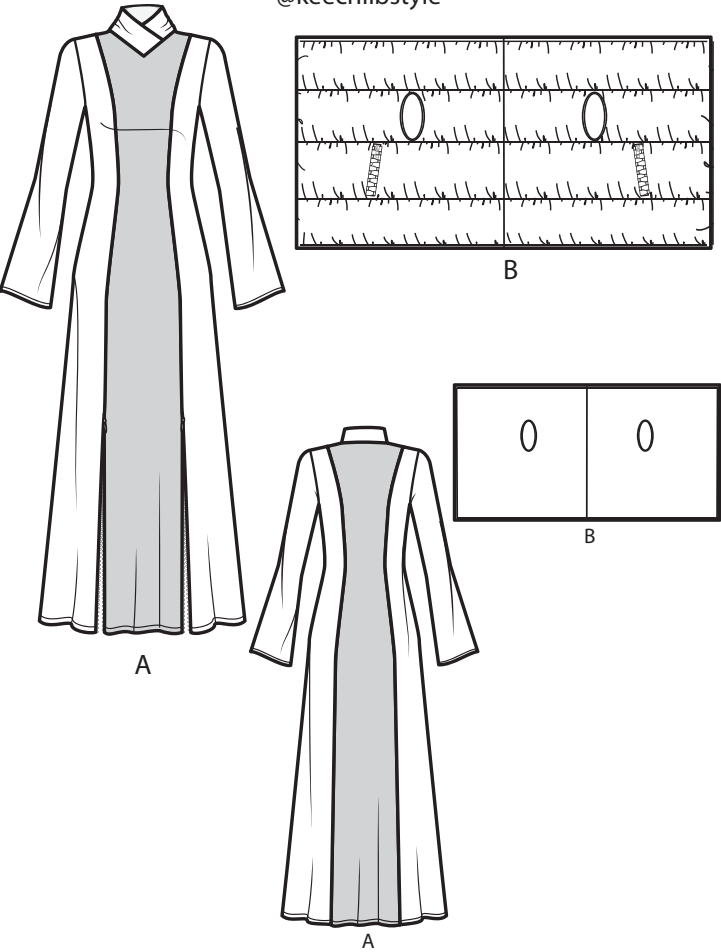
BY mimi g

1-800-782-0323

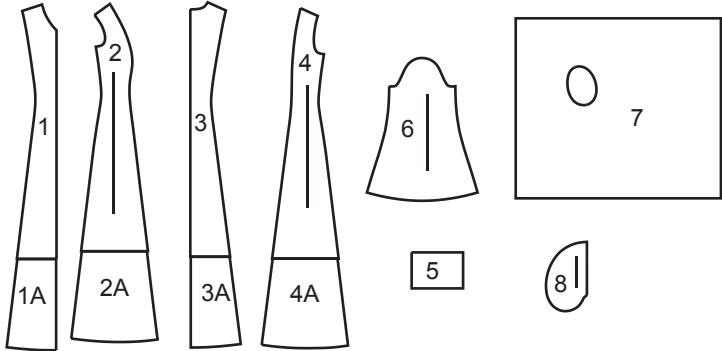


SCANNEN SIE DEN QR-CODE FÜR EIN SCHRITT-FÜR-SCHRITT-VIDEO-TUTORIAL

@keechiibstyle



8 SCHNITTEILE



1 VORDERTEIL - A

1A ZUSATZ

2 SEITL. VORDERTEIL-A

2A ZUSATZ

3 RÜCKENTEIL - A

3A ZUSATZ

4 SEITL. RÜCKENTEIL- A

4A ZUSATZ

5 NACKENBAND - A

6 ÄRMEL - A


7 VORDER- UND RÜCKENTEIL - B


8 TASCHE - B


MUSTERMARKIERUNGEN


GEGEBENENFALLS ANPASSEN


SCHNEIDEN UND MARKIEREN


**FADENLAUF:** Legen Sie die Linie auf den geraden Fadenlauf des Stoffes, parallel zur Webkante oder zum Stoffbruch.

**FALTLINE:** Legen Sie die Linie auf den Stoffbruch.

**KNOPFLOCHMARKIERUNG:** Gibt die genaue Länge und Platzierung der Knopflöcher an.

**KNOPFMARKIERUNG:** Zeigt die Platzierung der Knöpfe an.

**KERBEN UND SYMBOLE:** Für passende Nähte und Ausführungsdetails.

Bezeichnet die Brustlinie, die Taillenlinie, die Hüfte und/oder den Bizeps.
Die Maße beziehen sich auf den Umfang des fertigen Kleidungsstücks (Körpermaß + Trageerleichterung + Design-Erleichterung). Passen Sie das Schnittmuster bei Bedarf an. Die Maße schließen Falten, Biesen, Abnäher und Nahtzugaben aus.

NAHTZUGABE: 1.5 cm enthalten, sofern nicht anders angegeben, aber nicht auf dem Gewebe aufgedruckt.

Verlängern oder verkürzen Sie an den Anpassungslinien (=) oder an den auf dem Muster angegebenen Stellen.
Wenn eine größere Länge hinzugefügt wird, müssen Sie eventuell zusätzlichen Stoff kaufen.

ZUM VERKÜRZEN: Falten Sie entlang der Anpassungslinie. Machen Sie eine Falte mit der Hälfte der benötigten Menge. Aufkleben.

ZUM VERLÄNGERN: Schneiden Sie zwischen den Anpassungslinien. Verteilen Sie den Betrag nach Bedarf, halten Sie die Kanten parallel. Kleben Sie über das Papier.

Wenn die Änderungslinien nicht auf dem Gewebe liegen, verlängern oder kürzen Sie an der unteren Kante.

SCHRUMPFEN Sie den **STOFF**, wenn er nicht als vorgeschrumpft gekennzeichnet ist. Drücken Sie.

KREISEN Sie die **ZEICHNUNG** für Modell, Größe, Stoffbreite.
Verwenden Sie das Auflageplan **MIT STRICHRICHTUNG** für Stoffe mit Einwegmustern, Strichrichtung, Flor oder Oberflächenschattierung. Da die meisten Maschenwaren Oberflächenschattierungen aufweisen, wird ein Auflageplan mit Strichrichtung verwendet.

Für **DOPPELTE DICKE (MIT STOFFBRUCH)** - falten Sie den Stoff rechts auf rechts.

***DOPPELTE DICKE (OHNE STOFFBRUCH)** - Für Stoffe mit Strichrichtung falten Sie den Stoff quer, rechts auf rechts. Markieren Sie wie gezeigt. Schneiden Sie entlang der Querfalte des Stoffes (A). Drehen Sie die obere Lage um 180°, so dass die Pfeile in die gleiche Richtung zeigen, und legen Sie über die untere Lage, rechts auf rechts (B).

Für **EINZELNE DICKE** - legen Sie den Stoff mit der rechten Seite nach oben. (Für Pelzflor-Stoffe legen Sie die Florseite nach unten.)

★ Schneiden Sie zuerst die anderen Teile aus, so dass genügend Stoff zum Zuschneiden dieses Teils vorhanden ist. Öffnen Sie den Stoff. Schneiden Sie bei "Schnitt 1"-Teilen das Teil einmal auf einer einzelnen Dicke mit der Stoffseite nach oben auf der rechten Seite des Stoffes zu.

Das Schnittmuster kann Schnittlinien für mehrere Größen enthalten. Wählen Sie die richtige Schnittlinie oder die Schnittmusterteile für Ihre Größe aus.

Legen Sie vor dem **SCHNEIDEN** alle Teile entsprechend dem Auflageplan auf den Stoff. Stecken Sie. (**Die Auflagepläne zeigen die ungefähre Position der Schnittmusterteile; die Position kann je nach Schnittmustergröße variieren. Position kann je nach Größe des Schnittmusters variieren.**) Schneiden Sie **GENAU** aus, indem Sie die Kerben nach außen schneiden.

Bevor Sie das Schnittmuster entfernen, **ÜBERTRAGEN SIE DIE MARKIERUNGEN** und Konstruktionslinien auf die linke Seite des Stoffes, indem Sie die Methode mit Nadel und Kreidestift oder Pauspapier und Schneiderrad verwenden. Markierungen, die auf der rechten Seite des Stoffes benötigt werden, sollten Faden nachgezeichnet werden.

HINWEIS: Kästchen mit gestrichelten Linien (a! b! c!) in den Auflageplänen stellen Teile dar, die nach den angegebenen Maßen geschnitten wurden.

ZUSCHNITTPLÄNE

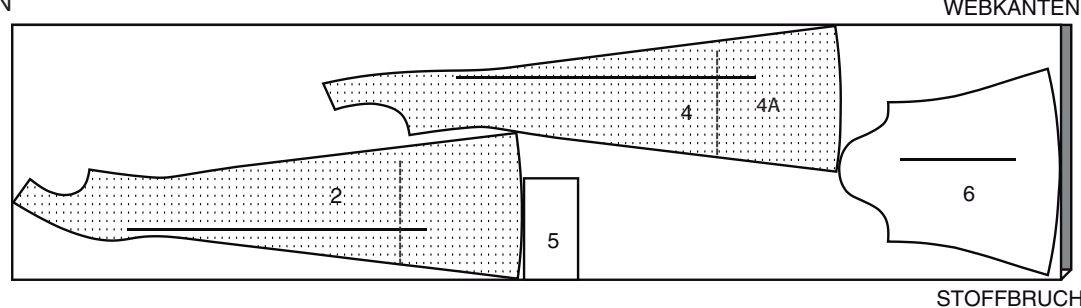
RECHTE MUSTERSEITE	LINKE MUSTERSEITE	RECHTE STOFFSEITE	LINKE STOFFSEITE

KLEID A

TEILE: 2 (2A) 4 (4A) 5 6

HINWEIS: VERBINDEN SIE VOR DEM ZUSCHNEIDEN DES STOFFES DIE STÜCKE IN KLAMMERN MIT DEN ENTSPRECHENDEN STÜCKEN, INDEM SIE DIE ANWEISUNGEN AUF DEN STOFFMUSTERN BEFOLGEN.

150 CM
MIT STRICHRICHTUNG
ALLE GRÖSSEN

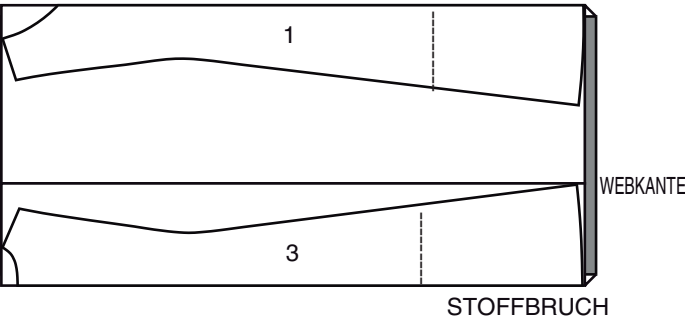


GARNITURSTOFF A VORDERTEIL, RÜCKENTEIL

TEILE: 1(1A) 3 (3A)

HINWEIS: VERBINDEN SIE VOR DEM ZUSCHNEIDEN DES STOFFES DIE STÜCKE IN KLAMMERN MIT DEN ENTSPRECHENDEN STÜCKEN, INDEM SIE DIE ANWEISUNGEN AUF DEN STOFFMUSTERN BEFOLGEN.

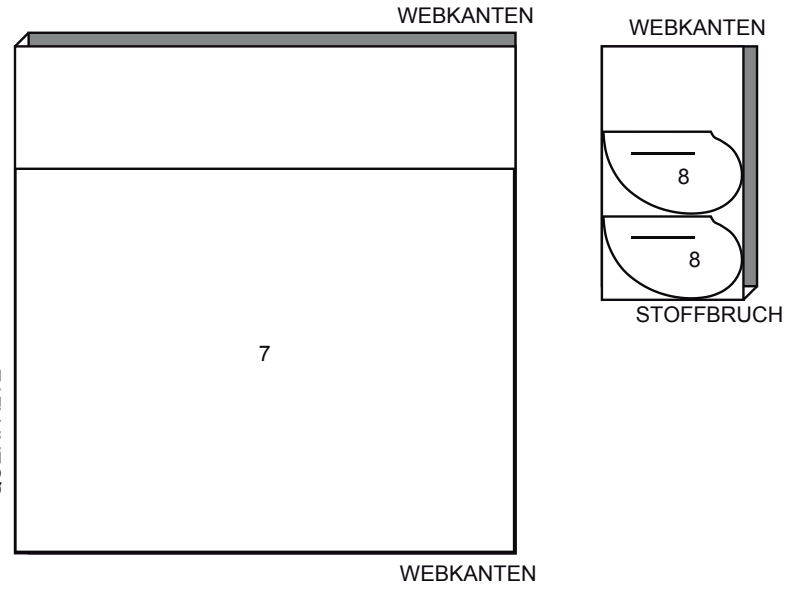
150 CM
MIT STRICHRICHTUNG
ALLE GRÖSSEN



PUFFER B

TEILE: 7 8

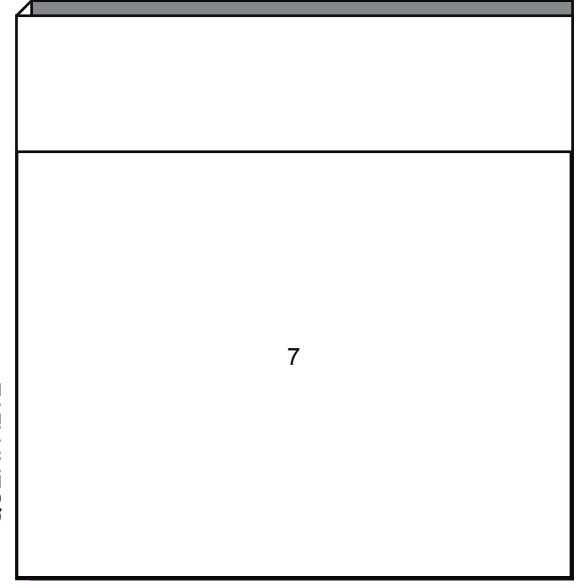
115 cm bis 150 cm
MIT STRICHRICHTUNG
ALLE GRÖSSEN



VOLUMENVLIES

TEILE: 7

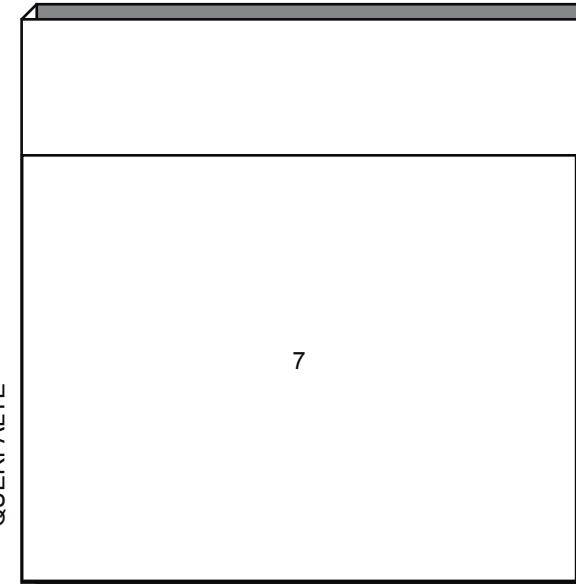
115 cm
MIT STRICHRICHTUNG
ALLE GRÖSSEN



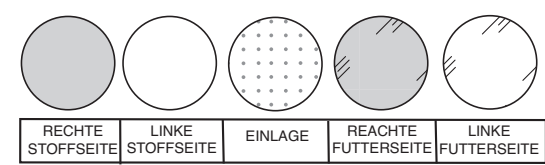
FUTTER

TEILE: 7

115 cm
MIT STRICHRICHTUNG
ALLE GRÖSSEN

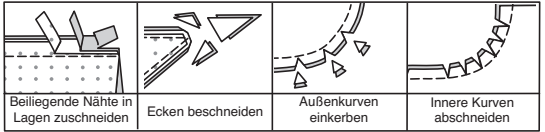


NÄHINFORMATIONEN
STOFFSCHLÜSSEL



NAHTZUGABEN

Es sind 1.5 cm Nahtzugaben im Schnittmuster berücksichtigt, sofern nicht anders angegeben.



STECKEN UND ANPASSEN
Stecken oder heften Sie die Nähte RECHTS AUF RECHTS, wobei die Kerben übereinstimmen.
Passen Sie das Kleidungsstück an, bevor Sie die Hauptnähte nähen.

BÜGELN.
Bügeln Sie die Nahtzugaben flach; öffnen Sie sie dann, sofern nicht anders angegeben.
Schneiden Sie, wo nötig, ein, damit sie flach liegen.

GLOSSAR

Für Nähmethoden in **FETT** gedruckter Schrift ist ein Video mit Nähanleitung verfügbar. Scannen Sie den **QR CODE**, um die Videos anzusehen:

DOPPELSTICHE - Siehe Video zum Doppelstich.

EINHALTEN/EINREIHEN - siehe Video zum Nähen von zweireihigen Kräuseln.

KNAPPKANTIG STEPPEN- Siehe Video zum knappkantig steppen.

UNSICHTBARER REISSVERSCHLUSS - siehe Video zum Nähen eines unsichtbaren Reißverschlusses.

SCHMALER SAUM- Siehe Video zum Nähen von schmalen Säumen.

VERSTÄRKEN- siehe Video zum Verstärken.

SÄUMEN- siehe Video zum Säumen.

FESTSTEPPEN - Siehe Video um einen Steppstich fest zu machen.

ABSTEPPEN- siehe Video zum Absteppen.



SCANNEN SIE DEN
QR-CODE FÜR EIN
SCHRITT-FÜR-
SCHRITT-VIDEO-
TUTORIAL



@keechiibstyle

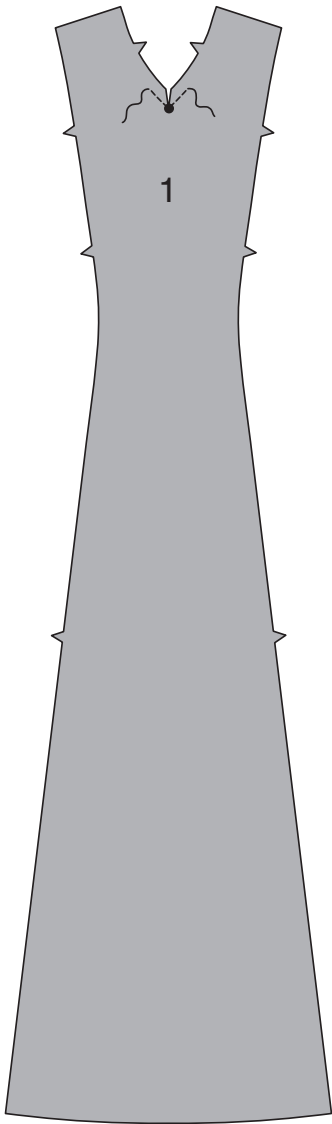
NÄHANLEITUNGEN

KLEID A

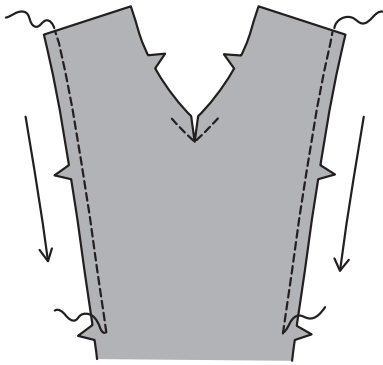
HINWEIS: Spannen Sie den Stoff beim Nähen gleichmäßig vor und hinter der Nadel.

VORDERTEIL, RÜCKENTEIL UND NACKENBAND

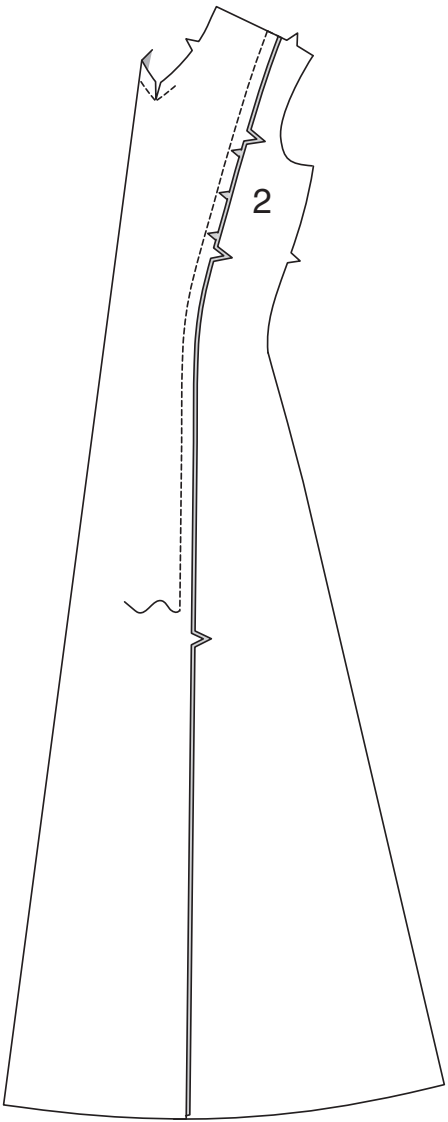
VERSTÄRKEN Sie die Halskante des VORDERTEILS (1) durch den großen Punkt, wie gezeigt. Schneiden Sie zum großen Punkt ein.



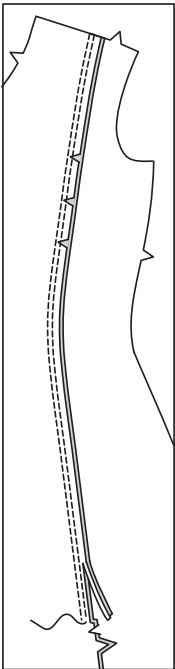
STEPPEN Sie die Seitenkanten des Vorderteils oberhalb der mittleren Kerben wie gezeigt **FEST**.



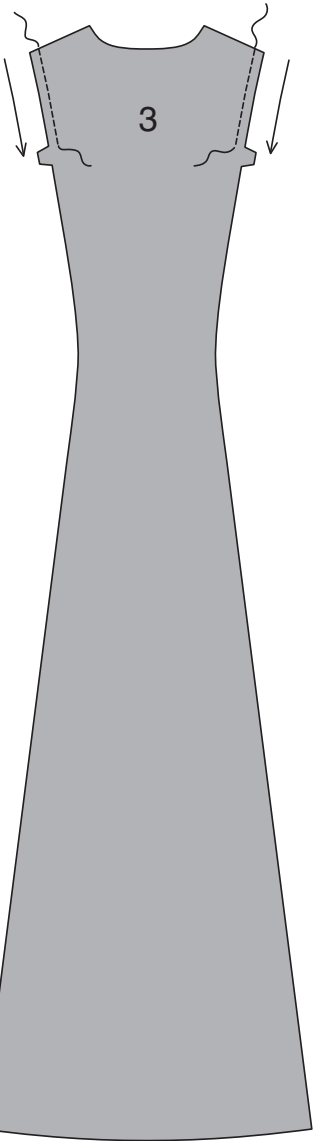
Stecken Sie die SEITL. VORDERTEILE (2) RECHTS AUF RECHTS auf die Seitenkanten des Vorderteils, schneiden Sie dabei das Vorderteil ein, wo nötig. Heften. Nähen Sie, lassen Sie dabei von 2.5 cm oberhalb der unteren Kerbe bis zur Unterkante offen.



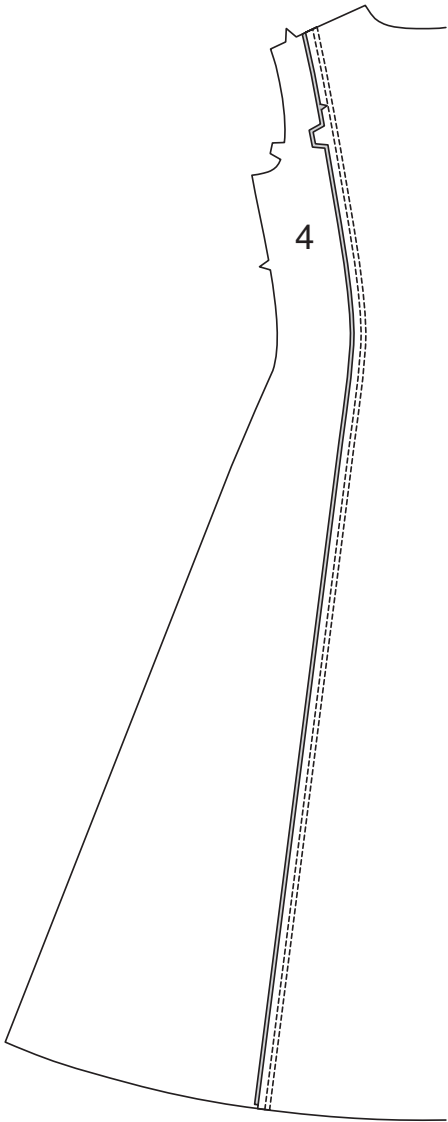
Schneiden Sie die Nahtzugaben des seitl. Vorderteils 1 cm oberhalb der unteren Kerbe ein. Nähen Sie erneut 6 mm von der Nahtzugabe oberhalb des Clips entfernt. Beschneiden Sie dicht an der zweiten Naht. Bügeln Sie die Nähte zu den Seiten.



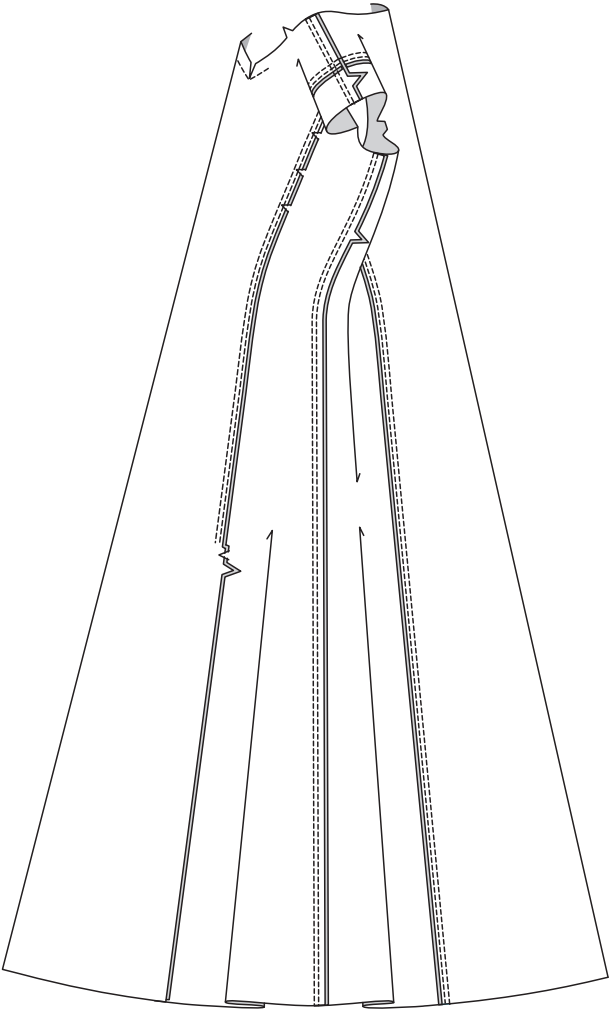
STEPPEN Sie die Seitenkanten des RÜCKENTEILS (3) oberhalb der Kerben **FEST**.



Stecken Sie die SEITL. RÜCKENTEILE (4) RECHTS AUF RECHTS auf die Seitenkanten des Rückenteils, schneiden Sie dabei das Rückenteil ein, wo nötig. Heften. Nähen Sie mit **DOPPELSTICHEN**. Bügeln Sie die Nähte zu den Seiten.



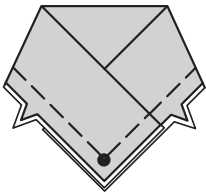
Nähen Sie das Vorderteil an das Rückenteil an den Schulter- und Seiten mit **DOPPELSTICHEN**. Bügeln Sie die Nähte zum Rückenteil hin.



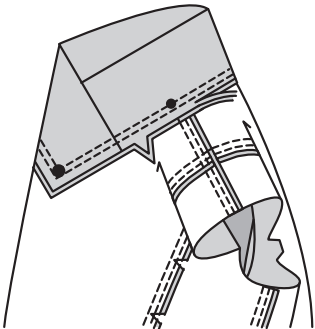
Falten Sie das NACKENBAND (5) der Länge nach in der Hälfte LINKS AUF LINKS, so dass die Schnittkanten gerade sind; bügeln Sie leicht. Stecken Sie die Schnittkanten zusammen.



Lappen Sie das RECHTE Nackenband über das LINKE, wobei die großen Punkte übereinstimmen und die Schnittkanten gerade sind. Heften.

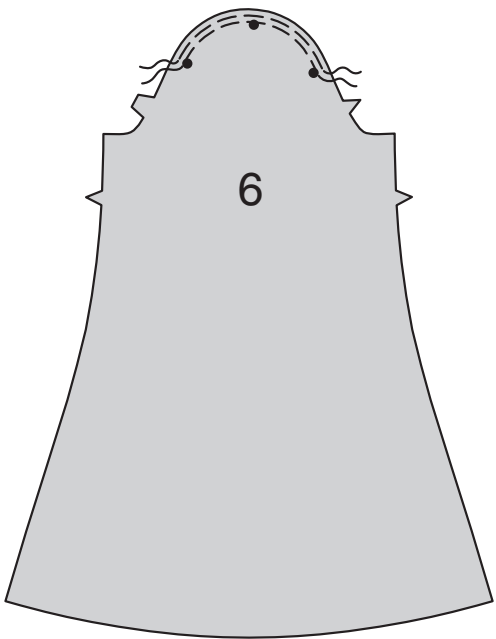


Stecken Sie das Nackenband an die Halskante, wobei die vordere Mitte an die großen Punkte übereinstimmen und legen Sie die kleinen Punkte an den Schulternähten. Nähen Sie, dehnen Sie dabei das Nackenband so es passt, drehen Sie am großen Punkt. Nähen Sie erneut mit 6 mm Abstand in der Nahtzugabe. Beschneiden Sie neben der Naht. Bügeln Sie die Naht nach unten.

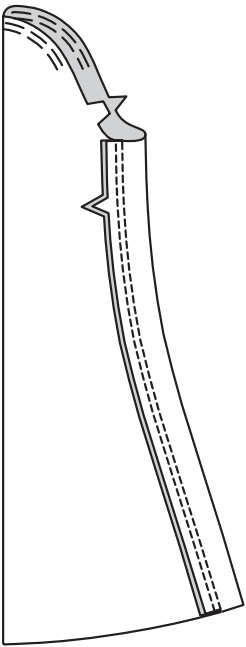


ÄRMEL UND ABSCHLUSS

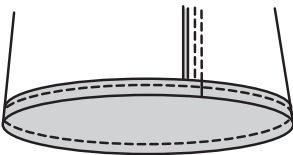
HALTEN Sie die Oberkante des ÄRMELS (6) zwischen den äußeren kleinen Punkten **EIN**.



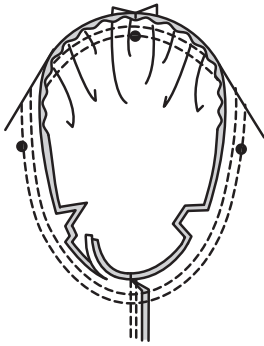
Nähen Sie die Ärmelnaht mit **DOPPELSTICHEN**. Bügeln Sie die Naht zum Rückenteil hin.



Nähen Sie einen **SCHMALEN SAUM** an der Unterkante des Ärmels.

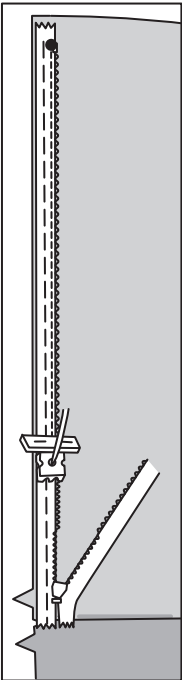


Stecken Sie den Ärmel rechts auf rechts in den Armausschnitt, setzen Sie den mittleren kleinen Punkt auf die Schulternaht, sodass die restlichen Punkte übereinstimmen. Passen Sie die Form an; heften Sie sie. Nähen Sie. Nähen Sie erneut mit 6 mm Abstand in der Nahtzugabe. Beschneiden Sie neben der Naht. Bügeln Sie die Nahtzugaben flach. Wenden Sie die Nahtzugaben zum Ärmel hin.

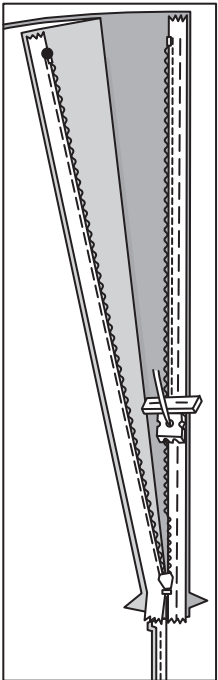


HINWEIS: Nähen Sie den **UNSICHTBAREN REISSVERSCHLUSS** mit einem unsichtbaren Reißverschlussfuß. Wenn der Reißverschluss länger ist als die Reißverschlussöffnung, passen Sie ihn nach dem Einsetzen an.

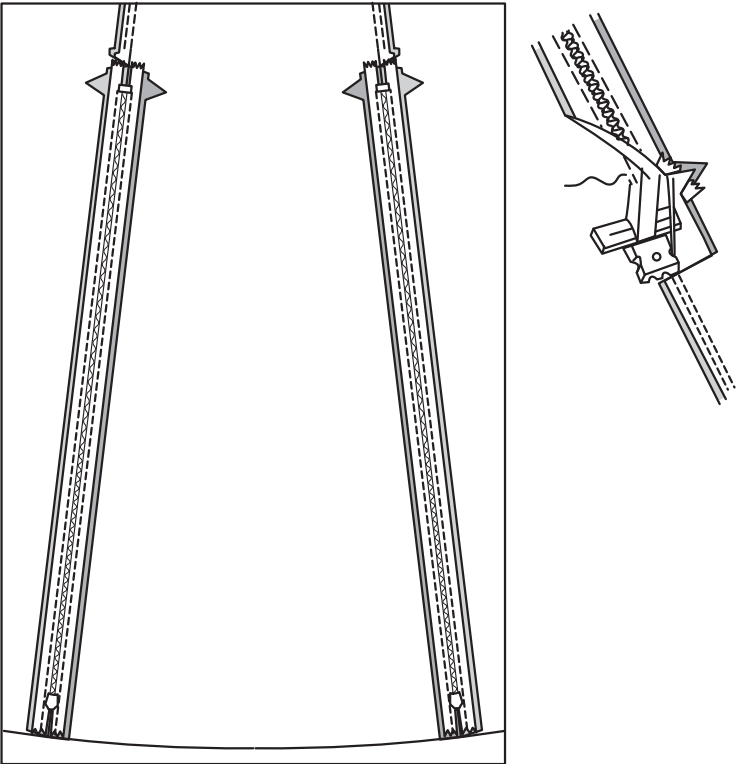
Öffnen Sie für jede vordere Seitenöffnung den Reißverschluss und bügeln Sie das Band mit einem kühlen Bügeleisen. Stecken Sie auf der **AUSSENSEITE** die **RECHTE** Seite des Reißverschlusses mit der Vorderseite nach unten auf die **RECHTE** Seite der Reißverschlussöffnung. Legen Sie die Spule entlang der Nahtlinie an, das Band innerhalb der Nahtzugabe und den oberen Anschlag an den großen Punkt, wie gezeigt. Heften Sie mit der Hand entlang der Mitte des Bandes. Positionieren Sie den Reißverschlussfuß am oberen Ende des Reißverschlusses mit der **RECHTEN** Nut des Fußes über der Spule. Nähen Sie entlang des Bandes bis zur Kerbe. Steppen Sie mit Rückstichen zur Verstärkung.



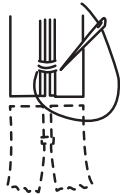
Stecken Sie die verbleibende Hälfte des Reißverschlusses auf der **LINKEN** Seite der Reißverschlussöffnung auf die gleiche Weise fest. Heften Sie mit der Hand entlang der Mitte des Bandes. Positionieren Sie den Reißverschlussfuß am oberen Ende des Reißverschlusses mit der **LINKEN** Rille über der Spule. Nähen Sie entlang des Bandes bis zur Kerbe. Steppen Sie mit Rückstichen zur Verstärkung.



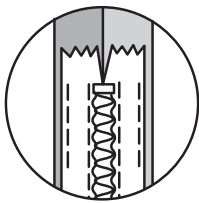
Schließen Sie den Reißverschluss und prüfen Sie, ob er von **AUSSEN** unsichtbar ist. Ziehen Sie die freien Enden des Reißverschlussbandes von der Nahtzugabe weg. Stecken Sie die verbleibende vordere Seitennaht oberhalb des Reißverschlusses zusammen. Positionieren Sie den Reißverschlussfuß ganz nach **LINKS**, sodass die Nadel durch die äußere Kerbe des Fußes nach unten geht. Beginnen Sie mit dem Nähen der Naht 6 mm unterhalb des höchsten Stichs und leicht nach **LINKS**. Nähen Sie den Rest der Naht und schließen Sie dabei an die vorherigen Nähte an.



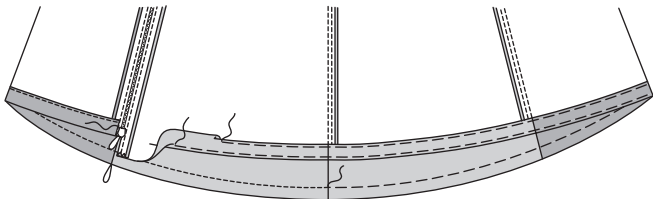
Wenn der Reißverschluss länger als die Öffnung ist, nähen Sie mit einem starken Faden ein paar kleine Stiche über die Enden der Spulen am Ende der Öffnung. Schneiden Sie das untere Ende des Reißverschlussbandes bis auf 1.5 cm an die Handstiche heran ab.



Wenn Sie es bevorzugen, öffnen Sie jede Nahtzugabe am Ende des Reißverschlusses und nähen Sie das Band auf die Nahtzugabe.



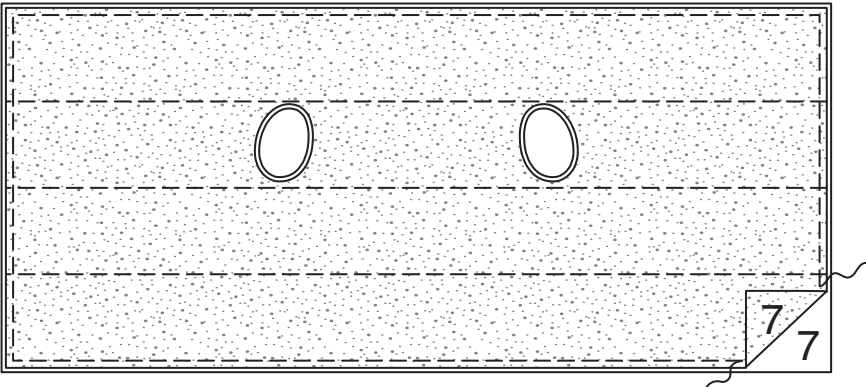
Schlagen Sie den Saum an den Unterkanten des Kleides nach oben. Heften Sie dicht an der Falte. Drehen Sie 6 mm an der Schnittkante ein. Heften Sie den Saum dicht an der Oberkante fest. Bügeln Sie. **STEPPEN** Sie den Saum entlang der oberen Heftung **AB**. **SÄUMEN** Sie die Öffnungskanten des Saums, wie gezeigt.



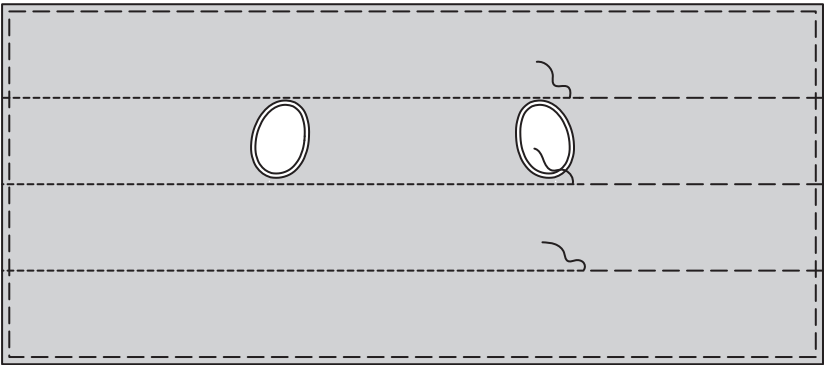
PUFFER B

VORDER- UND RÜCKENTEIL

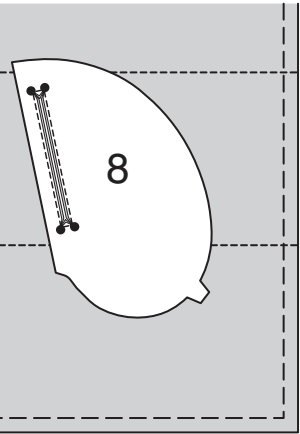
Stecken Sie das **VORDER- UND RÜCKENTEIL** (7) (Vlies) mit der **LINKEN** Seite nach oben auf das Vorder- und Rückenteil (Stoff). Heften Sie die Schnittkanten entlang den Steplinien.



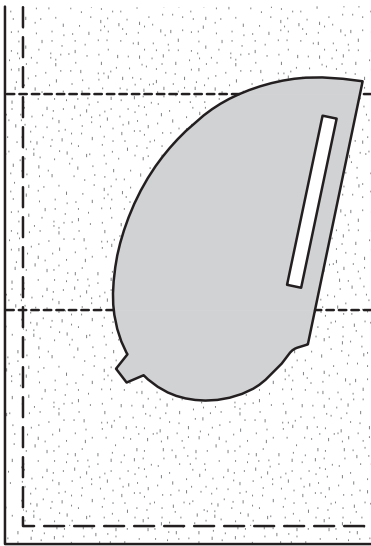
STEPPEN Sie entlang den horizontalen Nahtlinien **AB**, wie gezeigt.



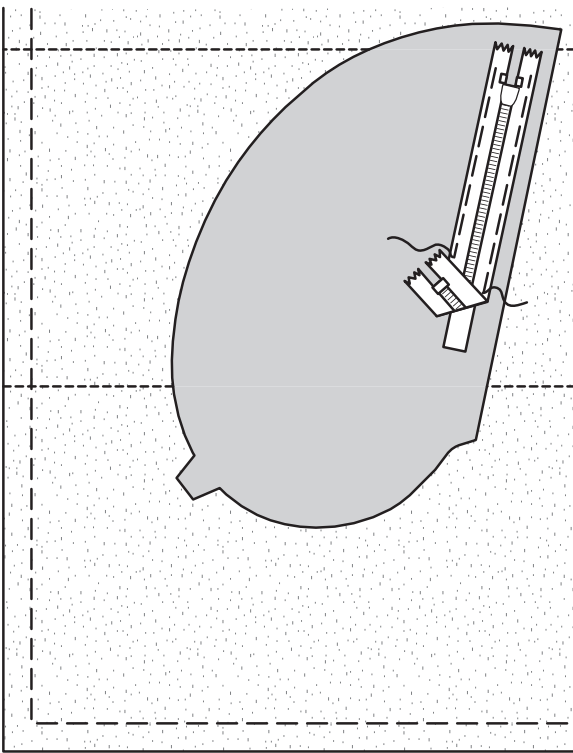
Stecken Sie eine **TASCHE** (8) **RECHTS AUF RECHTS** auf jede Seite des Vorder- und Rückenteils, wobei die Steplinien übereinstimmen. Nähen Sie bis zu den kleinen Punkten. Schlitzen Sie entlang der Linie zwischen den Nähten ein und schneiden Sie diagonal zu den kleinen Punkten ein.



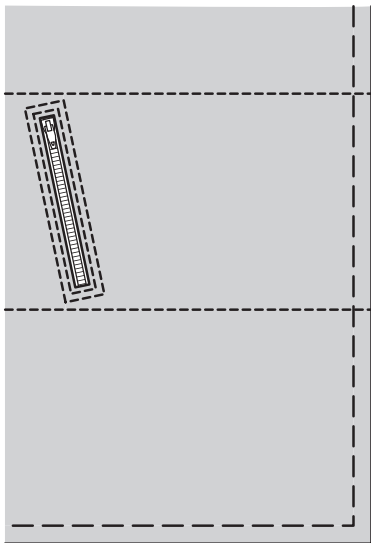
Wenden Sie die Tasche auf innen; bügeln Sie.



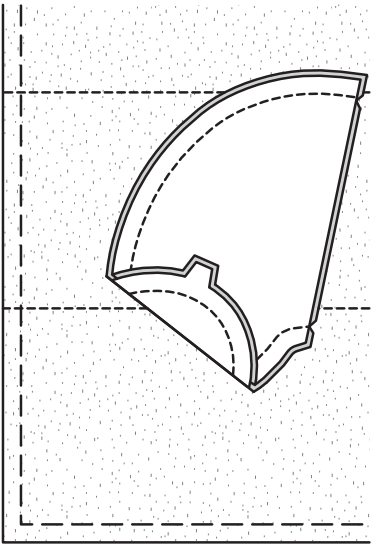
Legen Sie den geschlossenen Reißverschluss mit der Vorderseite nach oben mittig unter die Taschenöffnungskanten und platzieren Sie den Reißverschlussanschlag am unteren Ende, wie gezeigt. Heften.



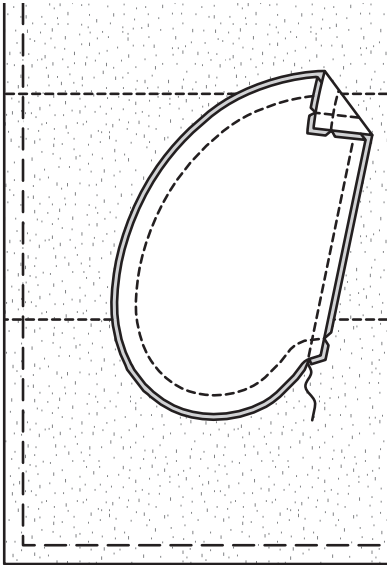
STEPPEN Sie auf der AUSSENSEITE die Reißverschlussöffnung mit einem Reißverschlussfuß **KNAPPKANTIG**. **STEPPEN** Sie die seittl. Taschenkanten mit einem Abstand von 6 mm **AB**, wie gezeigt.



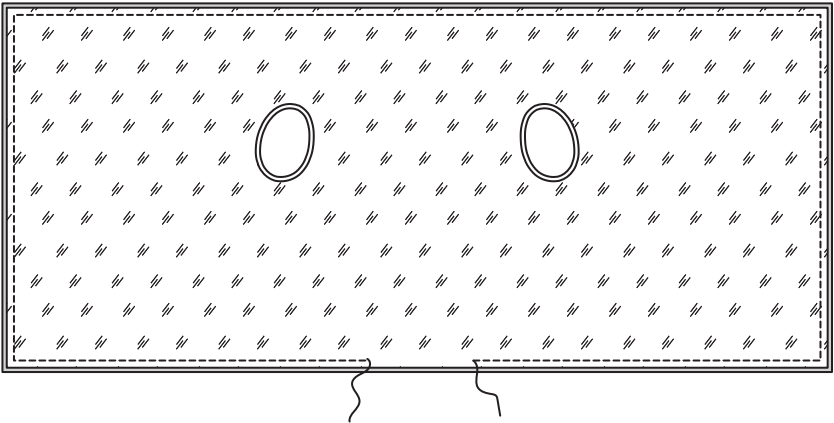
Stecken Sie das verbleibende Taschenteil **RECHTS AUF RECHTS** auf die Tasche. Nähen Sie die äußeren gebogenen Kanten zusammen, lassen Sie dabei das Vorderteil frei.



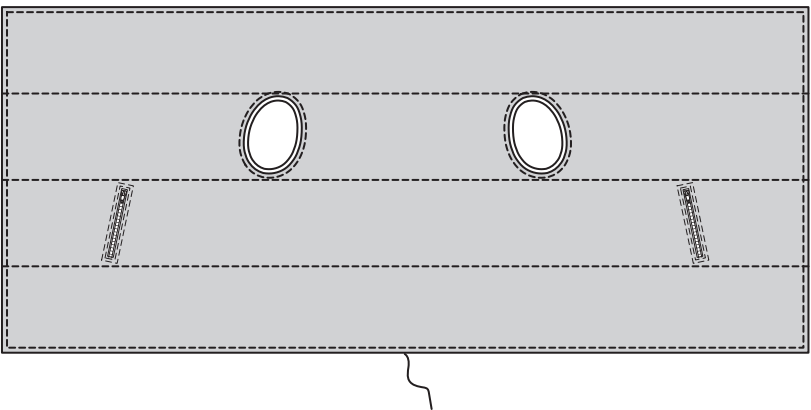
Nähen Sie die gerade Kante der Tasche mit einer 1.3 cm langen Naht, verwenden Sie dabei einen Reißverschlussfuß und halten Sie das Vorderteil frei.



Stecken Sie das Vorderteil und Rückenteil (Futter) auf das Vorderteil und Rückenteil **RECHTS AUF RECHTS**. Nähen Sie die Außenkanten, lassen Sie dabei eine Öffnung an der Unterkante zum Wenden. Beschneiden.



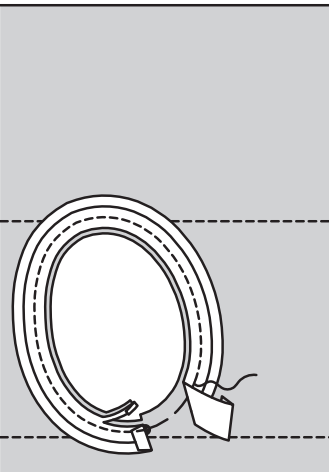
Wenden. Bügeln Sie. **SÄUMEN** Sie die Öffnung. **STEPPEN** Sie 1 cm von den Außenkanten entfernt **AB**. Heften Sie die Armausschnittkanten.



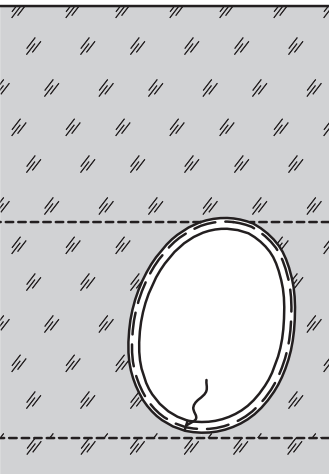
Öffnen Sie eine gefaltete Kante des Schrägbandes; drücken Sie die Falte durch leichtes Drücken aus.



Stecken Sie auf der AUSSENSEITE, das Schrägband an der Armausschnittkante, so dass die Schnittkanten gerade sind und drehen Sie die Enden ein, so dass sie sich an einem kleinen Punkt treffen, wie gezeigt. Nähen Sie eine 1 cm lange Naht. Beschneiden Sie die Naht bis auf 6 mm.



Wenden Sie das Schrägband entlang der Naht nach innen. Bügeln Sie. **SÄUMEN** Sie die Enden. Heften Sie fest.



Nähen Sie auf der AUSSENSEITE entlang der Heftnaht.

