

FRANÇAIS

ME2097

PAGE 1 DE 3

DONNY Q

knowME™

BY mimi g

1-800-782-0323

SCANNEZ LE CODE QR POUR ACCÉDER AU TUTORIEL ÉTAPE PAR ÉTAPE EN VIDÉO

@_donnyQ

8 PIÈCES DU PATRON

1

3

5

8

6

2

4

7

1 Devant

2 Poche devant

3 Dos

4 Poche

5 Manche devant

6 Manche dos

7 Col

8 Guide pour boutonnière

MARQUES DU PATRON

→

FLÈCHE DU DROIT-FIL:

Posez sur le droit-fil du tissu parallèle à la lisière ou à la pliure.

—

LIGNE DE PLIURE:

Placez la ligne sur la pliure du tissu.

×

MARQUE DE BOUTONNIÈRE:

Indique la longueur exacte et l'emplacement des boutonnières.

●

MARQUE DE BOUTON:

Indique l'emplacement du bouton.

▽

ENCOCHES ET SYMBOLES:

Pour faire coïncider les coutures et les détails d'assemblage.

⊕

Indique la Ligne de Poitrine, Ligne de Taille, les Hanches et/ou le Tour de Bras. Les Mesures font référence à la circonférence du Vêtement Fini (Mesures du corps + Aisance du port + Aisance du design). Ajustez le patron si nécessaire. La mesure ne comprend pas les plis, les pinces et les valeurs de couture.

+

VALEUR DE COUTURE COMPRISE:

1.5cm, sauf différemment indiqué, mais pas imprimé sur le patron.

ADAPTER SI NÉCESSAIRE

Allongez ou Raccourcissez aux lignes d'ajustement (=) ou où il est indiqué sur le patron. S'il faut ajouter une longueur considérable, vous pouvez acheter du tissu supplémentaire.

POUR RACCOURCIR:

Pliez le long de la ligne d'ajustement. Faire une pliure la moitié de la quantité nécessaire. Adhérez en place.

POUR ALLONGER:

Coupez entre les lignes d'ajustement. Étendez la quantité nécessaire, en tenant les bords parallèles. Adhérez sur le papier.

Lorsque les lignes de Modification ne se trouvent pas sur le patron, allongez ou raccourcissez au bord inférieur.

COUPER ET MARQUER

★ Coupez d'abord les autres pièces, en laissant assez de tissu pour couper cette pièce. Ouvrez le tissu. Pour les pièces "Coupez 1", coupez la pièce une fois sur une épaisseur simple avec la pièce vers le haut sur l'endroit du tissu.

La pièce du patron peut avoir des lignes de coupe pour plusieurs tailles. Choisissez la ligne de coupe correcte ou les pièces de patron pour votre taille.

Avant de COUPER, placez toutes les pièces sur le tissu selon le plan de coupe. Épinglez. (Les plans montrent l'emplacement approximatif des pièces de patron, lequel peut varier selon la taille du patron). Coupez EXACTEMENT, en maintenant les encoches vers l'extérieur.

Avant d'enlever le patron, REPORTEZ LES MARQUES et les lignes d'assemblage sur l'Envers du Tissu, en utilisant la méthode à Épingles et à Craie ou le Papier à Calquer et la Roulette de Couturière. Les marques nécessaires sur l'endroit du tissu doivent être faites au fil.

NOTE: Les parties encadrées avec des pointillées (a! b! c!) dans les plans représentent les pièces coupées selon les mesures données.

PLANS DE COUPE

150 CM

AVEC SENS

TAILLES 46 48 50 52

VESTES

UTILISEZ LES PIÈCES : 1 2 3 4 5 6 7

115 CM

AVEC SENS

TOUTES LES TAILLES

LISIÈRES

4

5

1

2

6

3

7★

PLIURE

LISIÈRE

7

2

6

1

5

3

4

LIS

PLIURE

DOUBLURE

UTILISEZ LES PIÈCES: 1 2 3 4 5 6 7

115 CM

SANS SENS

TOUTES LES TAILLES

LISIÈRES

4

6

2

5

1

3

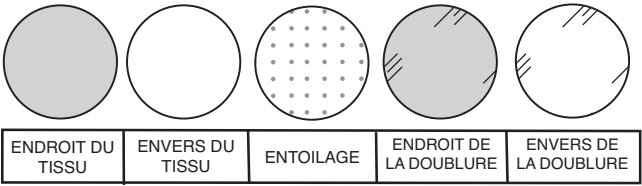
7★

PLIURE

© 2024 KnowMe® an IG Design Group Americas, Inc. brand. All Rights Reserved. Imprimé aux États-Unis.

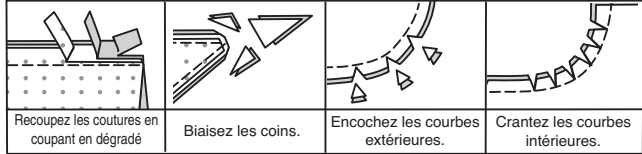
INFORMATION DE COUTURE

LÉGENDE DES CROQUIS



VALEURS DE COUTURE

Utilisez des valeurs de couture de 1.5 cm sauf indiqué différemment.



ÉPINGLER ET AJUSTER
Épinglez ou batissez les coutures, ENDROIT CONTRE ENDROIT, en faisant coïncider les encoches. Ajustez le vêtement avant de piquer les coutures principales.

PRESSER
Pressez les valeurs de couture ensemble; puis ouvrez-les au fer sauf indiqué différemment. Crantez-les si nécessaire de sorte qu'elles restent à plat.

GLOSSAIRE

Les termes de couture imprimés en **CARACTÈRES GRAS** ont l'aide d'une Vidéo de Tutoriel de couture. Scannez le **CODE QR** pour regarder les vidéos :

Les termes techniques, imprimés en **CARACTÈRES GRAS** au cours de l'assemblage, sont expliqués ci-dessous.

POINTS COULÉS - Glisser l'aiguille dans le bord plié et faire un point au-dessous dans le vêtement, ne prenant qu'un seul fil.

PIQÛRE DE SOUTIEN - Piquer dans la valeur de couture à 3 mm de la ligne de couture, soit à 13 mm du bord non fini, sauf indiqué différemment dans les instructions de couture.

PIQUER DANS LE SILLON – Sur l'ENVERS, épinglez le bord pressé de la parementure à 3 mm par-dessus la couture, en plaçant les épingles sur l'ENDROIT. Sur l'ENDROIT, piquer dans le "sillon" formé par la couture, en prenant le bord pressé de la parementure sur l'ENVERS.

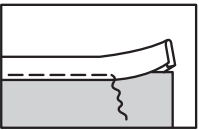
ASTUCE : pour intégrer les points dans le sillon de la couture, essayez en utilisant un pied à fermeture, en étendant aux doigts la jupe et la bande à l'opposé de la couture.

COUPER LES COUTURES – Couper et cranter les valeurs de couture pour réduire le volumen, en recoupant les coutures en épaisseurs et en coupant en dégradé les valeurs de couture le long des courbes. Biaisiez les coins.

SOUS-PIQUER – Déplier la parementure ou au-dessous du vêtement ; piquer sur la valeur de couture près de la couture.

INSTRUCTIONS GÉNÉRALES POUR APPLIQUER DU RUBAN DE BIAIS DOUBLE

Le ruban de biais double est livré avec un côté légèrement plus large que l'autre. Le côté plus large est utilisé sur l'ENVERS de sorte que lorsque le ruban est piqué en place de l'ENDROIT, les deux bords sont pris dans la piqûre.



Courbes :
Si vous appliquez le ruban sur une surface arrondie, d'abord, donnez-le forme avec un fer à repasser à la vapeur.

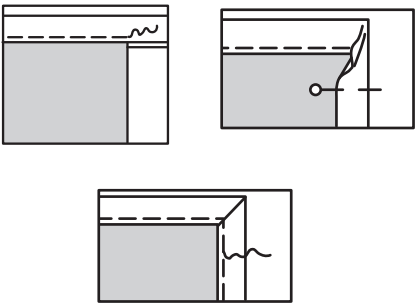
Pour une courbe intérieure, étendez les bords doubles et pressez ; pour une courbe extérieure, étendez le bord plié et pressez.

ASTUCE POUR DONNER FORME AU GALON – placez le galon le long du patron en papier de soie et puis suivez les instructions ci-dessus.



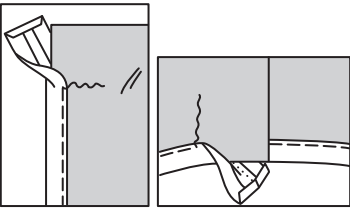
Coins :
Enfermez un bord jusqu'au bord non fini du tissu. Soulevez le pied-de-biche et coupez le fil.

Retournez le ruban autour du coin et épinglez en place. Pliez le ruban en diagonale sur les deux côtés du coin ; abaissez l'aiguille dans la pliure en diagonale et piquez l'autre côté.



Extrémités :
Rentrez les extrémités du ruban pour finir un bord ou enfermez sur la couture si possible.

Lorsque le ruban enferme complètement un bord, disposez pour avoir les extrémités rejointes sur une couture ; puis rentrez les deux extrémités là où ils se rejoignent et fixez ensemble de façon invisible après piquer sur le ruban. OU ayez une extrémité étendue 1.3 cm au-delà de la couture ; puis rentrez et superposez l'extrémité restante sur la couture.



@_donnyQ

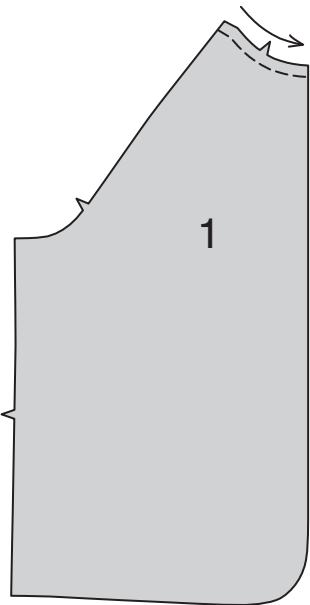
LES PIÈCES DU PATRON SERONT IDENTIFIÉES PAR DES NUMÉROS LA PREMIÈRE FOIS QU'ELLES SERONT UTILISÉES.

PIQUEZ DES COUTURES DE 1.5 CM ENDROIT CONTRE ENDROIT, SAUF INDIQUÉ DIFFÉREMMENT.

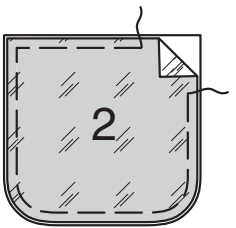
INSTRUCTIONS DE COUTURE

VESTE

Faites une **PIQÛRE DE SOUTIEN** sur le bord de l'encolure des pièces du DEVANT (1), piquez à 1.3 cm du bord coupé dans le sens des flèches. Cette piqûre reste de façon permanente et aide à empêcher que les bords arrondis se déforment. (Montrée seulement dans le premier croquis).



Pour chaque poche, épinglez une **POCHE** (2) sur une pièce en doublure le long des bords extérieurs, **ENVERS CONTRE ENVERS** et ayant les bords non finis au même niveau. Bâtissez à 1 cm du bord non fini.

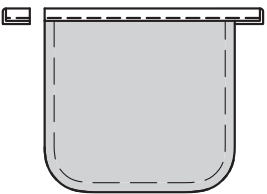


Pour finir le bord supérieur de la poche, coupez un morceau de ruban de biais double d'environ 2.5 cm de plus que la largeur de la poche.

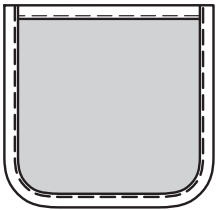
Glissez le bord non fini entre les pliures du ruban, en plaçant le bord non fini sur le pli du milieu et le bord plié plus large du ruban sur l'ENVERS de la poche. Piquez le ruban en place de l'ENDROIT, en vous assurant de saisir le bord plié sur l'ENVERS.

Coupez les extrémités du ruban au même niveau que les bords non finis de la poche.

Reportez-vous aux **INSTRUCTIONS GÉNÉRALES POUR LE RUBAN DE BIAIS DOUBLE**.

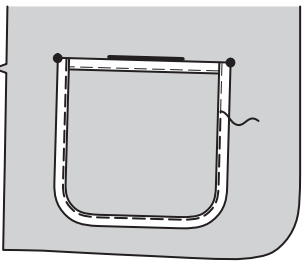


Posez le ruban de biais sur les bords du côté et inférieur de la poche, en rentrant les extrémités du ruban sur le bord supérieur.

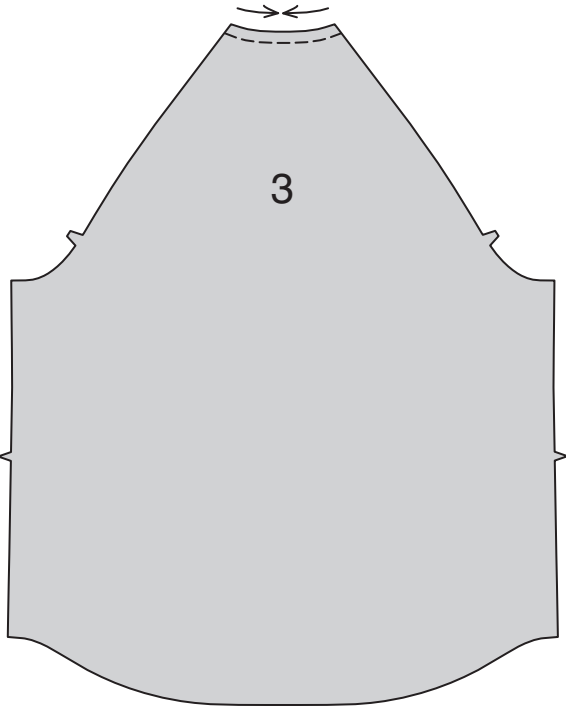


Sur l'ENDROIT, épinglez une poche sur chaque devant, en plaçant les coins sur les grands cercles.

Piquez le long de la piqûre précédente sur le ruban à travers toute l'épaisseur.



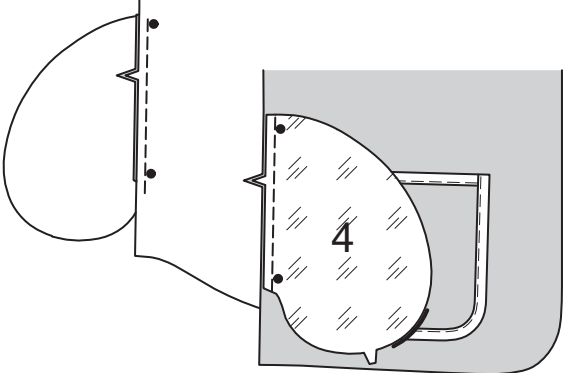
Faites une **PIQÛRE DE SOUTIEN** sur le bord de l'encolure du DOS (3) dans le sens des flèches.



Posez les poches sur les bords du côté du devant et dos comme suit :

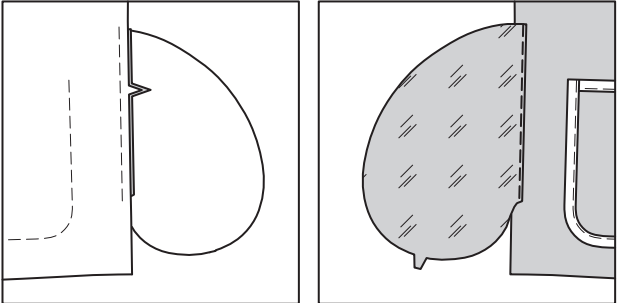
ENDROIT CONTRE ENDROIT, épinglez la **POCHE** (4) coupée en doublure sur chaque devant, en faisant coïncider les grands cercles et ayant les bords non finis au même niveau.

Piquez en couture de 1 cm. Piquez de la même façon les poches coupées en tissu sur le dos.



Pressez la couture vers la poche, en pressant la poche vers l'extérieur.

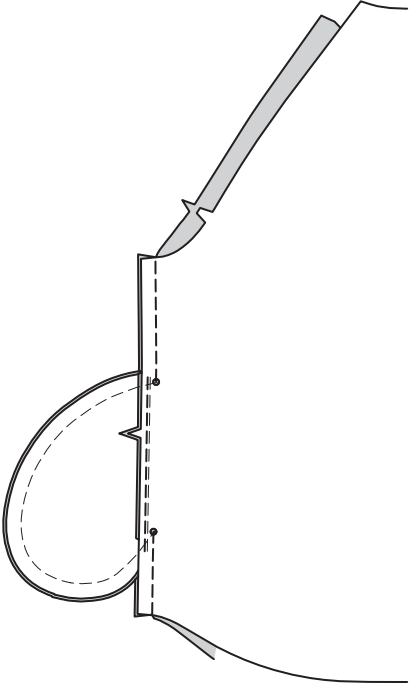
SOUS-PIQUEZ la poche devant.



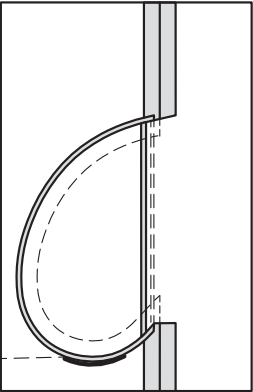
Épinglez le dos et le devant sur les coutures latérales, en faisant coïncider les grands cercles.

Piquez les coutures latérales, en laissant une ouverture entre les grands cercles ; piquez au point arrière sur les grands cercles pour renforcer la couture.

Piquez les bords de la poche ensemble entre les coutures.



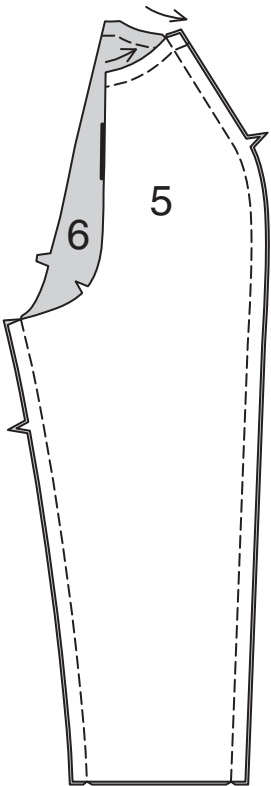
Crantez la valeur de couture de la veste dos sur les extrémités de la poche. Ouvrez la couture au fer au-dessus et au-dessous des crans. Pressez la poche vers le devant.



Faites une **PIQÛRE DE SOUTIEN** sur le bord de l'encolure des pièces de la MANCHE DEVANT (5) et de la MANCHE DOS (6) dans le sens des flèches.

Piquez la couture de dessus de bras.

Piquez la couture de dessous de bras

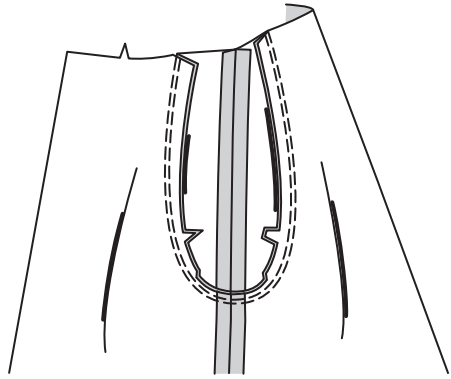


ENDROIT CONTRE ENDROIT, épinglez la manche sur l'emmanchure, en faisant coïncider les encoches et les coutures de dessous de bras. Piquez.

Piquez de nouveau à 3 mm de la première piqûre à l'intérieur de la couture.

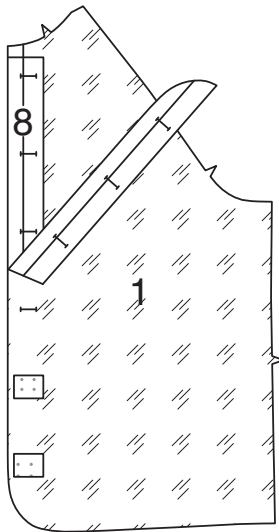
Recoupez la couture au-dessous des encoches près de la piqûre.

Pressez la couture vers la manche.



FACULTATIF – pour stabiliser la doublure DEVANT GAUCHE (1) pour les boutonsnières, coupez six rectangles d'entoilage thermocollant de vos coupons, chacun juste assez large pour recouvrir les boutonsnières finies. Marquez les boutonsnières sur l'ENVERS de la doublure en utilisant le GUIDE POUR BOUTONNIÈRE (8).

Centrez et faites adhérer un rectangle par-dessus chaque marque, en suivant la notice d'utilisation.

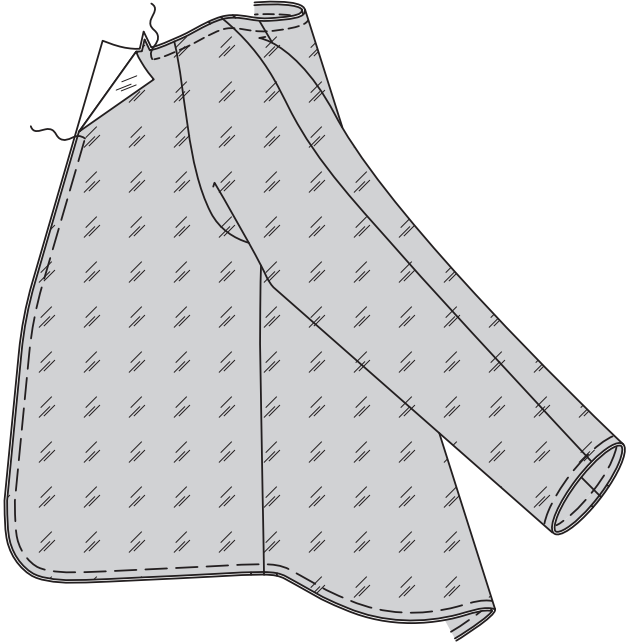


Piquez les coutures des pièces de la doublure devant, dos et de manche comme décrit pour la veste.

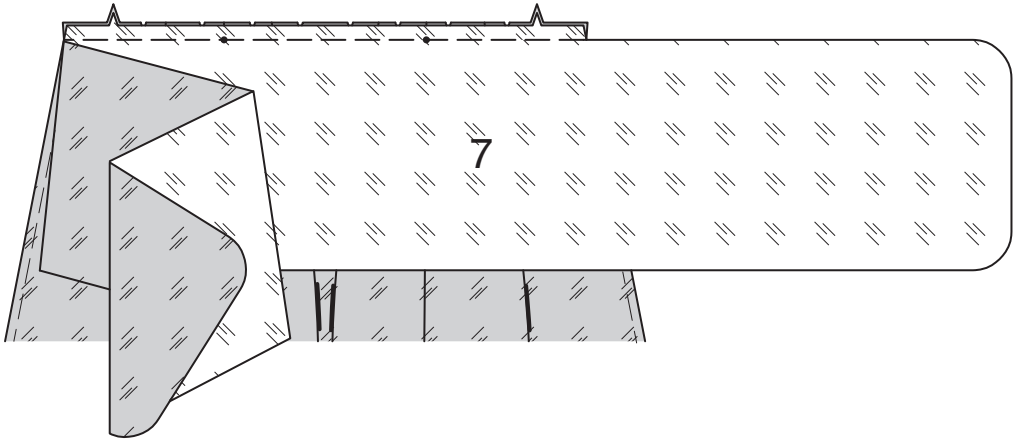
ENVERS CONTRE ENVERS et ayant les bords non finis au même niveau, épinglez ensemble les bords extérieurs de la doublure et de la veste, en faisant coïncider les milieux du dos et les coutures. Glissez la manche dans la doublure de manche, en faisant coïncider les coutures et ayant les bords non finis au même niveau ; épinglez.

Piquez à 1.3 cm du bord de l'encolure.

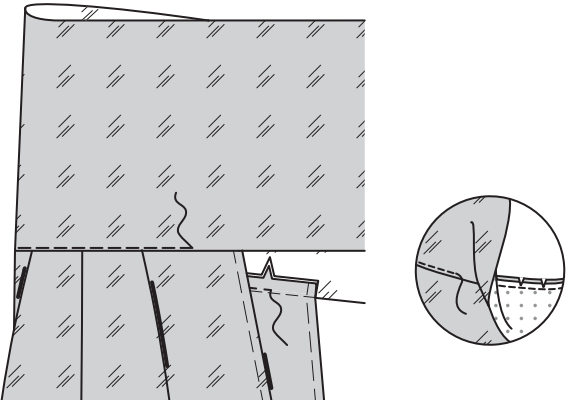
Bâtissez à 1 cm des bords non finis restants.



ENDROIT CONTRE ENDROIT et ayant les bords non finis au même niveau, épinglez la doublure de col et le côté à doublure de la veste sur le bord de l'encolure, en faisant coïncider les milieux du dos et en plaçant les petits cercles sur les coutures d'épaule, en crantant le bord de l'encolure de la veste si nécessaire. Bâtissez.

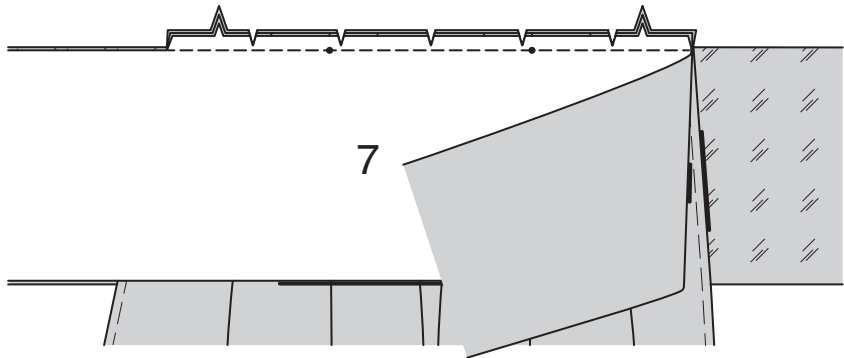


SOUS-PIQUEZ le bord de l'encolure de la doublure de col entre les encoches.



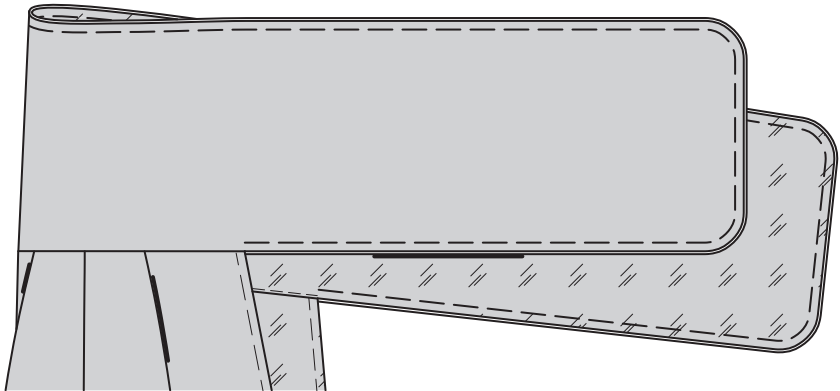
ENDROIT CONTRE ENDROIT et ayant les bords non finis au même niveau, épinglez le col sur le bord de l'encolure de la doublure de col (en prenant en sandwich la veste), en faisant coïncider les milieux du dos et en plaçant les petits cercles sur les coutures d'épaule. Piquez.

ÉGALISEZ la couture. Crantez les courbes si nécessaire.



Épinglez ensemble les bords libres du col et de la doublure de col, ayant ENVERS CONTRE ENVERS, en faisant coïncider les milieux et ayant les bords non finis au même niveau.

Bâtissez à 1 cm des bords non finis, en maintenant le manteau libre.

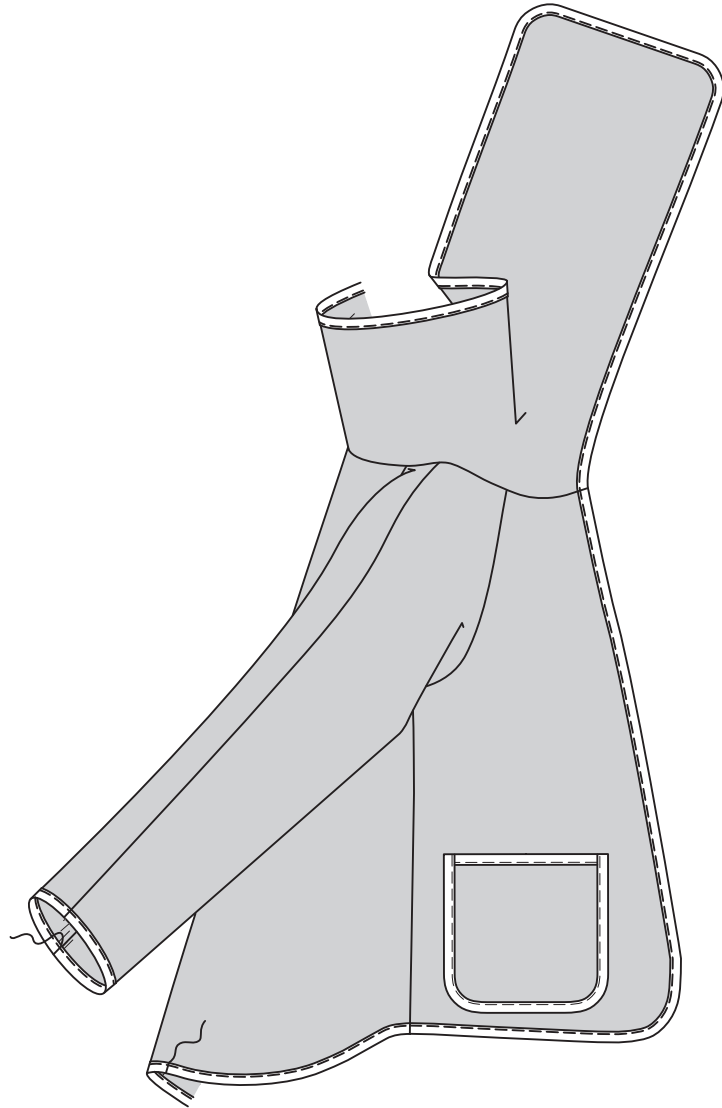


Glissez le bord non fini de la manche entre les pliures du ruban de biais comme décrit pour la poche, en rentrant les extrémités sur la couture de dessous de bras.

Piquez près du bord intérieur du ruban.

Cousez les extrémités du ruban ensemble aux **POINTS COULÉS**.

Épinglez le ruban de biais sur les bords non finis restants de la veste, en redressant le col sur la couture d'encolure (une petite pliure se formera sur les bords de l'encolure), en rentrant les extrémités au niveau de la couture du milieu du dos ou sur une couture latérale de la même façon.



Reportez les marques de boutonsnière sur le devant GAUCHE sur l'ENDROIT, en utilisant le GUIDE POUR BOUTONNIÈRE (8) ou les marques sur la doublure. Faites les boutonsnières.

Superposez le devant GAUCHE au DROIT, en faisant coïncider les milieux du devant.

Cousez les boutons sur le devant DROIT sous les boutonsnières.

