

Deutsch

ME2097

SEITE 1 SEITEN 3

DONNY Q

knowME™

BY mimi g

1-800-782-0323

SCANNEN SIE DEN QR-CODE FÜR EIN SCHRITT-FÜR-SCHRITT-VIDEO-TUTORIAL

@_donnyQ

8 SCHNITTEILE

8 SCHNITTEILE

1 VORDERTEIL

2 VORDERE TASCHE

3 RÜCKENTEIL

4 TASCHE

5 ÄRMELVORDERTEIL

6 ÄRMELRÜCKENTEIL

7 KRAGEN

8 VORLAGE FÜR KNOPFLÖCHLER

MUSTERMARKIERUNGEN

FADENLAUF: Legen Sie die Linie auf den geraden Fadenlauf des Stoffes, parallel zur Webkante oder zum Stoffbruch.

FALTLINE: Legen Sie die Linie auf den Stoffbruch.

KNOPFLOCHMARKIERUNG: Gibt die genaue Länge und Platzierung der Knopflöcher an.

KNOPFMARKIERUNG: Zeigt die Platzierung der Knöpfe an.

KERBEN UND SYMBOLE: Für passende Nähte und Ausführungsdetails.

Bezeichnet die Brustlinie, die Taillenlinie, die Hüfte und/oder den Bizeps. Die Maße beziehen sich auf den Umfang des fertigen Kleidungsstücks (Körpermaß + Trageerleichterung + Design-Erleichterung). Passen Sie das Schnittmuster bei Bedarf an. Die Maße schließen Falten, Biesen, Abnäher und Nahtzugaben aus.

NAHTZUGABE: 1.5 cm enthalten, sofern nicht anders angegeben, aber nicht auf dem Gewebe aufgedruckt.

GEGEBENENFALLS ANPASSEN

Verlängern oder verkürzen Sie an den Anpassungslinien (=) oder an den auf dem Muster angegebenen Stellen. Wenn eine größere Länge hinzugefügt wird, müssen Sie eventuell zusätzlichen Stoff kaufen.

ZUM VERKÜRZEN: Falten Sie entlang der Anpassungslinie. Machen Sie eine Falte mit der Hälfte der benötigten Menge. Aufkleben.

ZUM VERLÄNGERN: Schneiden Sie zwischen den Anpassungslinien. Verteilen Sie den Betrag nach Bedarf, halten Sie die Kanten parallel. Kleben Sie über das Papier.

Wenn die Änderungslinien nicht auf dem Gewebe liegen, verlängern oder kürzen Sie an der unteren Kante.

SCHNEIDEN UND MARKIEREN

SCHRUMPFEN Sie den **STOFF**, wenn er nicht als vorgeschrumpft gekennzeichnet ist. Drücken Sie.

KREISEN Sie die **ZEICHNUNG** für Modell, Größe, Stoffbreite. Verwenden Sie das Auflageplan **MIT STRICHRICHTUNG** für Stoffe mit Einwegmustern, Strichrichtung, Flor oder Oberflächenschattierung. Da die meisten Maschenwaren Oberflächenschattierungen aufweisen, wird ein Auflageplan mit Strichrichtung verwendet.

Für **DOPPELTE DICKE (MIT STOFFBRUCH)** - falten Sie den Stoff rechts auf rechts.

***DOPPELTE DICKE (OHNE STOFFBRUCH)** - Für Stoffe mit Strichrichtung falten Sie den Stoff quer, rechts auf rechts. Markieren Sie wie gezeigt. Schneiden Sie entlang der Querfalte des Stoffes (A). Drehen Sie die obere Lage um 180°, so dass die Pfeile in die gleiche Richtung zeigen, und legen Sie über die untere Lage, rechts auf rechts (B).

Für **EINZELNE DICKE** - legen Sie den Stoff mit der rechten Seite nach oben. (Für Pelzflor-Stoffe legen Sie die Florseite nach unten.)

★ Schneiden Sie zuerst die anderen Teile aus, so dass genügend Stoff zum Zuschneiden dieses Teils vorhanden ist. Öffnen Sie den Stoff. Schneiden Sie bei "Schnitt 1"-Teilen das Teil einmal auf einer einzelnen Dicke mit der Stoffseite nach oben auf der rechten Seite des Stoffes zu.

Das Schnittmuster kann Schnittlinien für mehrere Größen enthalten. Wählen Sie die richtige Schnittlinie oder die Schnittmusterteile für Ihre Größe aus.

Legen Sie vor dem **SCHNEIDEN** alle Teile entsprechend dem Auflageplan auf den Stoff. Stecken Sie. (**Die Auflagepläne zeigen die ungefähre Position der Schnittmusterteile; die Position kann je nach Schnittmustergröße variieren. Position kann je nach Größe des Schnittmusters variieren.**) Schneiden Sie **GENAU** aus, indem Sie die Kerben nach außen schneiden.

Bevor Sie das Schnittmuster entfernen, **ÜBERTRAGEN SIE DIE MARKIERUNGEN** und Konstruktionslinien auf die linke Seite des Stoffes, indem Sie die Methode mit Nadel und Kreidestift oder Pauspapier und Schneiderrad verwenden. Markierungen, die auf der rechten Seite des Stoffes benötigt werden, sollten Faden nachgezeichnet werden.

HINWEIS: Kästchen mit gestrichelten Linien (a! b! c!) in den Auflageplänen stellen Teile dar, die nach den angegebenen Maßen geschnitten wurden.

ZUSCHNITTPLÄNE

JACKE

TEILE: 1, 2, 3, 4, 5 6 7

115 CM

MIT STRICHRICHTUNG

ALLE GRÖSSEN

150 CM

MIT STRICHRICHTUNG

GRÖSSEN 46-48-50-5

FUTTER

TEILE: 1, 2, 3, 4, 5 6 7

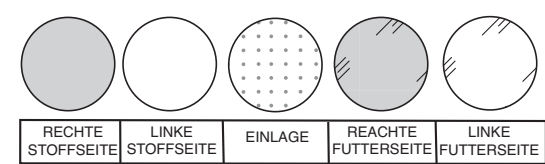
115 CM

OHNE STRICHTRICHTUNG

ALLE GRÖSSEN

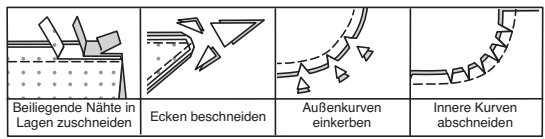
© 2024 KnowMe® an IG Design Group Americas, Inc. brand. Alle Rechten vorbehalten. In den USA gedruckt.

NÄHINFORMATIONEN
STOFFSCHLÜSSEL



NAHTZUGABEN

Es sind 1.5 cm Nahtzugaben im Schnittmuster berücksichtigt, sofern nicht anders angegeben.



STECKEN UND ANPASSEN
Stecken oder heften Sie die Nähte RECHTS AUF RECHTS, wobei die Kerben übereinstimmen.
Passen Sie das Kleidungsstück an, bevor Sie die Hauptnähte nähen.

BÜGELN.
Bügeln Sie die Nahtzugaben flach; öffnen Sie sie dann, sofern nicht anders angegeben.
Schneiden Sie, wo nötig, ein, damit sie flach liegen.

GLOSSAR

Für Nähmethoden in FETT gedruckter Schrift ist ein Video mit Nähanleitung verfügbar. Scannen Sie den QR CODE, um die Videos anzusehen:
Nähbegriffe, die in der Nähanleitung in FETTDRUCK erscheinen, werden im Folgenden erklärt.

SÄUMEN- Nadel durch eine gefaltete Kante schieben, dann einen Faden des darunter liegenden Stoffes aufnehmen.

FESTSTEPPEN– Steppen Sie 3 mm von der Nahtlinie in der Nahtzugabe (normalerweise 13 mm von der Schnittkante), sofern in der Anleitung nicht anders angegeben.

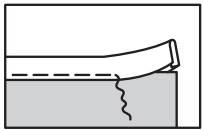
IN DER NAHTRILLE NÄHEN - Stecken Sie auf der INNEN-SEITE die gebügelte Kante des Besatzes 3 mm über der Naht, legen Sie dabei die Stecknadeln auf der AUSSEN-SEITE.
Nähen Sie auf der AUSSENSEITE den Graben oder die „Rille der Naht“, sodass die gebügelte Kante des Besatzes auf der INNENSEITE mitgefasst wird.

TIPP - Um die Stiche im Nahtgraben oder in der Nahtrille zu verbergen, verwenden Sie einen Reißverschlussfuß und spreizen Sie den Rock und den Band mit den Fingern von der Naht weg.

BESCHNEIDEN - Beschneiden und schneiden Sie die Nahtzugaben ein, um das Volumen zu reduzieren, indem Sie die Nähte in Lagen beschneiden und die Nahtzugaben entlang der Kurven einkerben. Beschneiden Sie die Ecken.

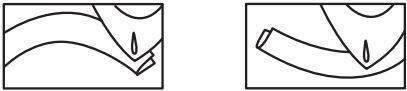
UNTERSTEPPEN - Öffnen Sie den Besatz oder die Unterseite des Kleidungsstücks; nähen Sie auf der Nahtzugabe dicht an der Naht.

ALLGEMEINE ANWEISUNGEN FÜR DAS ANBRINGEN VON DOPPELT GEFALTETES SCHRÄGBAND
Doppelt gefaltetes Schrägband ist auf einer Seite etwas breiter als auf der anderen. Die breitere Seite wird auf der INNENSEITE verwendet, so dass beim Annähen des Bandes von AUSSEN beide Kanten von der Naht erfasst werden.



Kurven:
Wenn das Band auf einer gebogenen Oberfläche angebracht wird, formen Sie es zunächst mit einem Dampfbügeleisen vor.
Bei einer nach innen gerichteten Kurve spannen Sie die Doppelkanten und bügeln, bei einer nach außen gerichteten Kurve spannen Sie die Faltkante und bügeln.

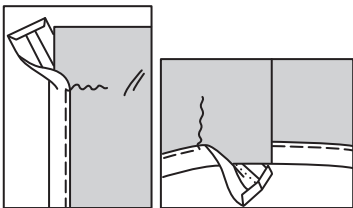
TIPP ZUM FORMEN DES BANDES: Legen Sie das Band entlang des Mustergewebes und befolgen Sie dann die obigen Anweisungen.



Ecken:
Fassen Sie eine Kante bis zur Schnittkante des Stoffes ein. Heben Sie den Nähfuß an und schneiden Sie den Faden ab. Drehen Sie das Band um die Ecke und stecken Sie es fest. Falten Sie das Band diagonal auf beiden Seiten der Ecke; senken Sie die Nadel in die diagonale Falte und nähen Sie die verbleibende Seite.



Enden:
Drehen Sie die Bandenden um, um eine Kante abzuschließen oder wenn möglich an der Naht zu schließen.
Wenn das Band eine Kante vollständig umschließt, sorgen Sie dafür, dass sich die Enden an einer Naht treffen; drehen Sie dann beide Enden dort um, wo sie sich treffen, und heften Sie sie nach dem Annähen des Bands unsichtbar zusammen. ODER lassen Sie ein Ende 1.3 cm über die Naht hinausragen; drehen Sie es dann um und lappen Sie das verbleibende Ende an der Naht.



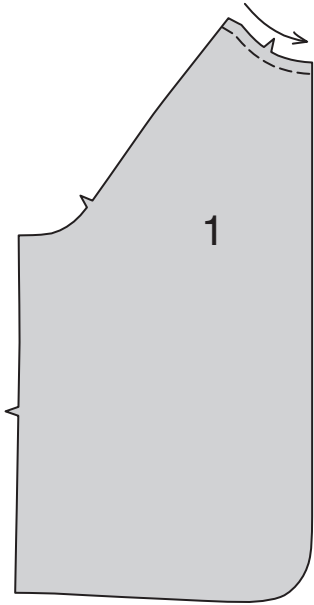
@_donnyQ

DIE SCHNITTTEILE WERDEN BEI DER ERSTEN VERWENDUNG DURCH NUMMERN GEKENNZEICHNET.
NÄHEN SIE DIE 1.5 CM NÄHTE RECHTS AUF RECHTS, SOFERN NICHT ANDERS ANGEGBEN.

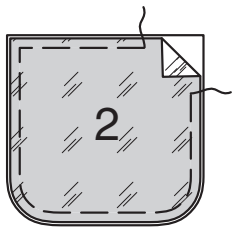
NÄHANLEITUNGEN

JACKE

Um die Halsausschnittkante des VORDERTEILS (1) 1.3 cm **FESTZUSTEPPEN**, nähen Sie 1.3 cm von der Schnittkante entfernt in Richtung der Pfeile.
Diese Naht verbleibt dauerhaft, um ein Dehnen an gebogenen Kanten zu verhindern. (Wird nur in der ersten Abbildung gezeigt).



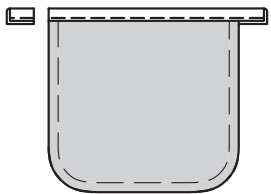
Stecken Sie für jede Tasche eine TASCHE (2) an einem Futterteil entlang der Außenkanten LINKS AUF LINKS, sodass die Schnittkanten gerade sind. Heften Sie 1 cm von der Schnittkante entfernt.



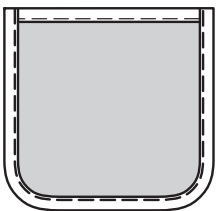
Um die Oberkante der Tasche zu versäubern, schneiden Sie ein Stück doppelt gefaltetes Schrägband zu, das etwa einen Zoll länger ist als die Breite der Tasche.

Schieben Sie die Schnittkante zwischen die Falten des Bandes, so dass die Schnittkante an der Mittelfalte anliegt und die breitere gefaltete Kante des Bandes an der INNENSEITE der Tasche anliegt. Nähen Sie das Band von der AUSSEN-SEITE fest, achten Sie dabei darauf, dass die gefaltete Kante auf der INNENSEITE mitgefasst wird.
Beschneiden Sie die Enden des Bandes gleichmäßig mit den Schnittkanten der Tasche.

Siehe **ALLGEMEINE ANLEITUNG FÜR DAS ANBRINGEN VOM DOPPELT GEFALTETEN SCHRÄGBAND.**

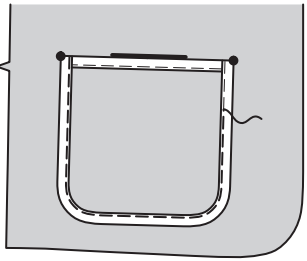


Bringen Sie Schrägband an den Seiten- und Unterkanten der Tasche an und wenden Sie die Enden des Bandes an der Oberkante.

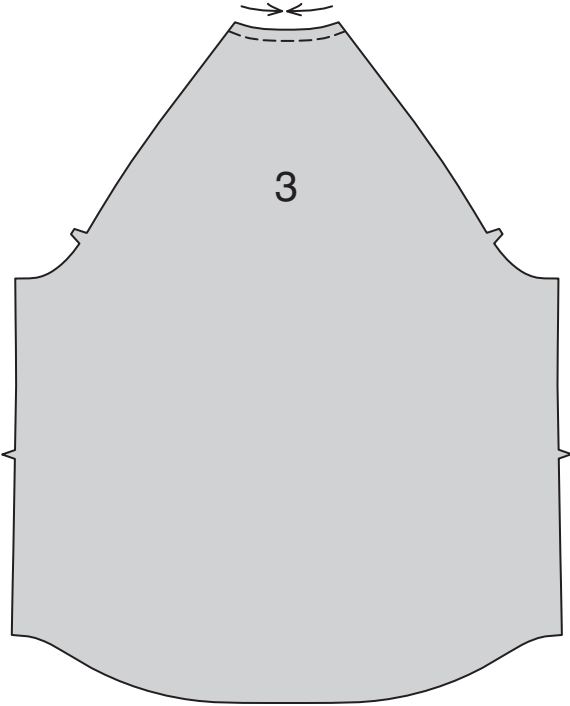


Stecken Sie eine Tasche auf der AUSSENSEITE auf jedes Vorderteil, platzieren Sie die Ecken an den großen Punkten.

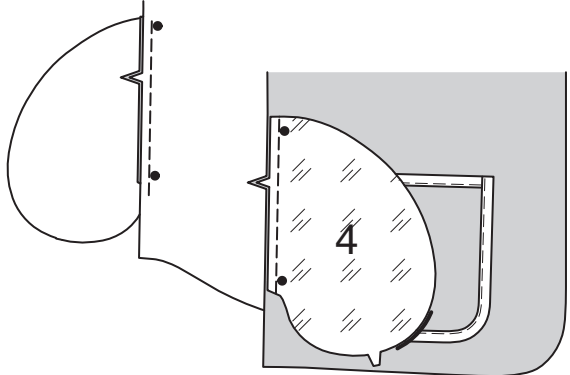
Nähen Sie entlang der vorherigen Naht auf dem Band durch alle Dicken.



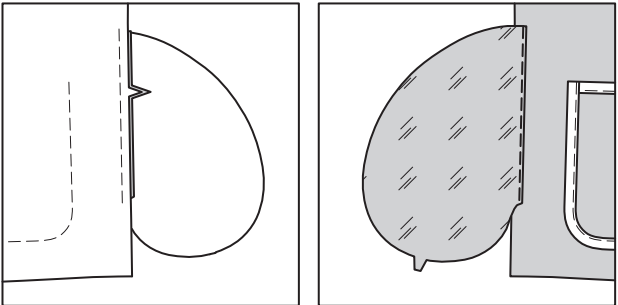
STEPPEN Sie die Halsausschnittkante des RÜCKENTEILS (3) in der Pfeilrichtung **FEST**.



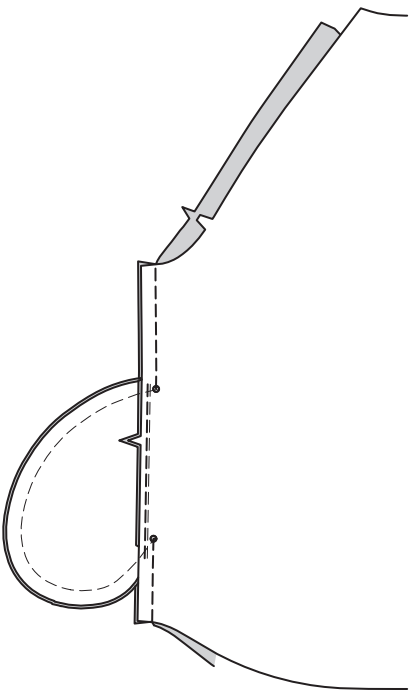
Bringen Sie die Taschen wie folgt an den Seitenkanten des Vorder- und Rückenteils an:
Stecken Sie die aus Futter zugeschnittene TASCHE (4) auf jedes Vorderteil RECHTS AUF RECHTS, wobei die großen Punkte übereinstimmen und die Schnittkanten gerade sind. Nähen Sie eine 1 cm lange Naht.
Nähen Sie die aus Stoff zugeschnittene Tasche auf dieselbe Weise an das Rückenteil.



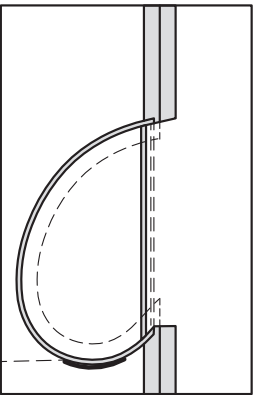
Bügeln Sie die Naht zur Tasche hin und drücken Sie die Tasche nach außen. **STEPPEN** Sie die vordere Tasche **UNTER**.



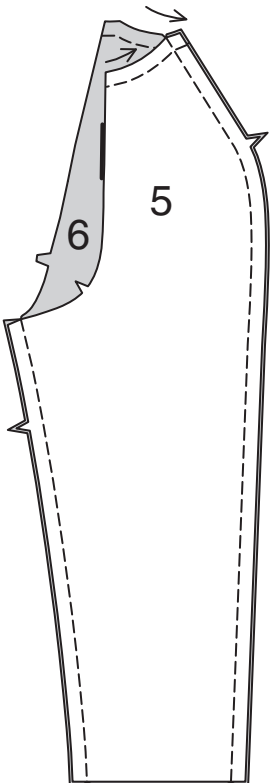
Stecken Sie das Rückenteil an der Seitennaht auf das Vorderteil, wobei die großen Punkte übereinstimmen.
Nähen Sie die Seitennähte, lassen Sie dabei eine Öffnung zwischen den großen Punkten, steppen Sie am großen Punkt mit Rückstichen, um die Naht zu verstärken.
Nähen Sie die Taschenkanten zwischen den Nähten zusammen.



Schneiden Sie die Nahtzugabe des Rückenteils der Jacke an den Enden der Tasche ein.
Bügeln Sie die Naht oberhalb und unterhalb der Kerben auf. Bügeln Sie die Tasche zum Vorderteil.



STEPPEN Sie die Halsausschnittkante der ÄRMELVORDERTEILE (5) und ÄRMELRÜCKENTEILE (6) in Pfeilrichtung **FEST**.
Steppen Sie die Überarmnaht.
Nähen Sie die Unterarmnaht.

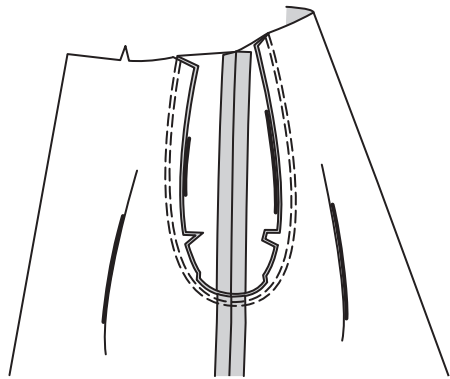


Stecken Sie den Ärmel RECHTS AUF RECHTS auf den Armausschnitt, wobei die Kerben und Unterarmnähte übereinstimmen. Nähen Sie.

Nähen Sie erneut 3 mm von der ersten Naht innerhalb der Naht.

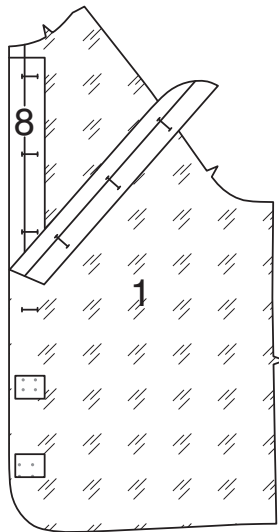
Beschneiden Sie die Naht unterhalb der Kerben dicht an der Naht.

Bügeln Sie die Naht zum Ärmel hin.

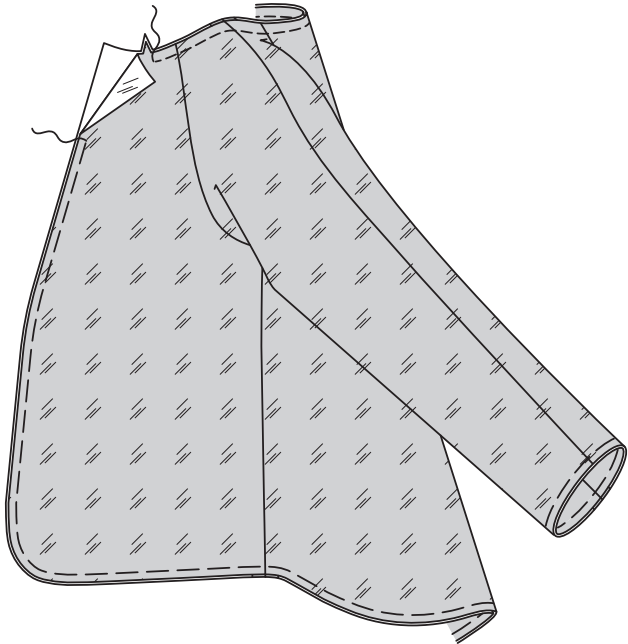


OPTIONAL- Schneiden Sie zur Stabilisierung des Futters für die Knopflöcher auf dem LINKEN VORDERTEIL (1) sechs Rechtecke aus der aufbügelbaren Einlage zu, die jeweils gerade groß genug sind, um die fertigen Knopflöcher abzudecken. Markieren Sie die Knopflöcher auf der LINKEN Seite des Futters mithilfe der VORLAGE FÜR KNOPFLÖCHER (8).

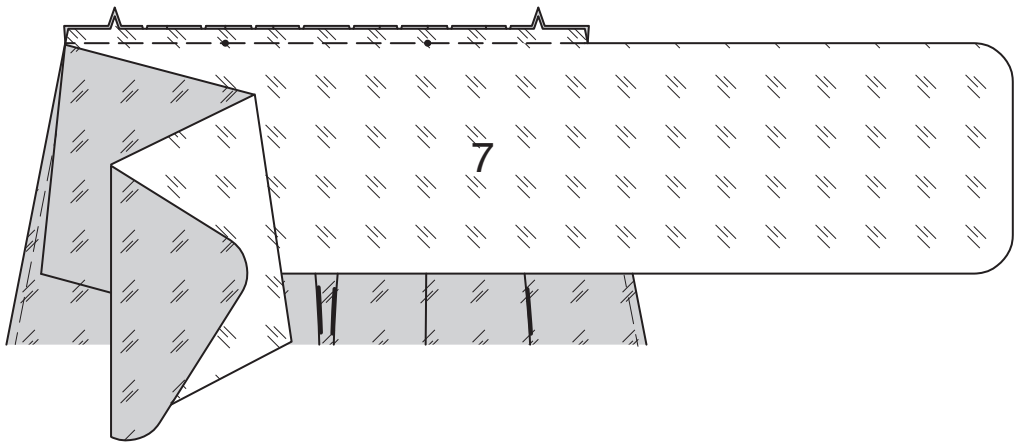
Zentrieren und fixieren Sie ein Rechteck über jeder Markierung gemäß den Anweisungen des Herstellers.



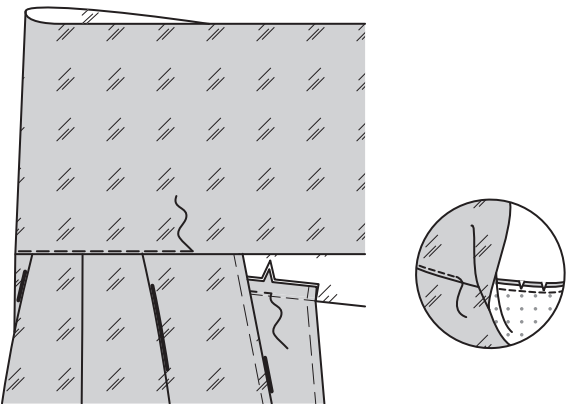
Nähen Sie die Nähte der Vorder-, Rücken- und Ärmelfutterteile wie bei der Jacke.
Stecken Sie die Außenkanten des Futters und der Jacke LINKS AUF LINKS, wobei die hintere Mitte und die Nähte übereinstimmen. Stecken Sie den Ärmel in das Ärmelfutter, wobei die Nähte übereinstimmen und die Schnittkanten gerade sind; stecken Sie sie fest.
Nähen Sie mit der Maschine 1.3 cm von der Halskante entfernt.
Heften Sie 1 cm von den verbleibenden Schnittkanten entfernt.



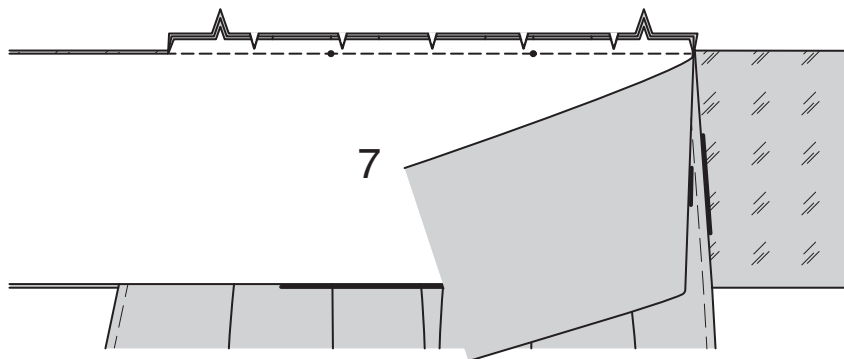
Stecken Sie das Kragenfutter RECHTS AUF RECHTS und mit ebenen Schnittkanten an der Halskante an das Futter, wobei die hinteren Mitten übereinstimmen und kleine Punkte an den Schulternähten gesetzt werden, schneiden Sie dabei die Halskante der Jacke ein, wo nötig. Heften.



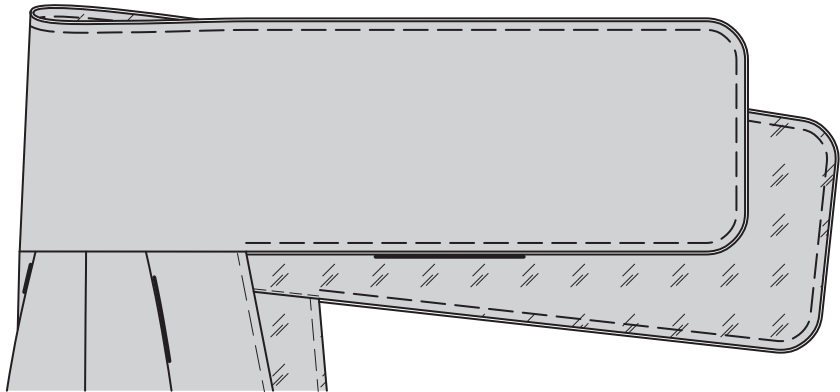
STEPPEN Sie die Halskante des Kragenfutters zwischen den Punkten **FEST**.



Stecken Sie den Kragen RECHTS AUF RECHTS und mit gleichmäßigen Schnittkanten auf die Halskante des Kragenfutters (Jacke dazwischen liegt), wobei die hinteren Mitten übereinstimmen und die kleinen Punkte an den Schulternähten liegen. Nähen Sie.
BESCHNEIDEN Sie die Naht. Schneiden Sie Kurven ein, falls erforderlich.



Stecken Sie die freien Kanten des Kragens und des Kragenfutters zusammen LINKS AUF LINKS, wobei die Mitten übereinstimmen und die Schnittkanten gerade sind.
Heften Sie 1 cm von den Schnittkanten entfernt und halten Sie den Mantel frei.

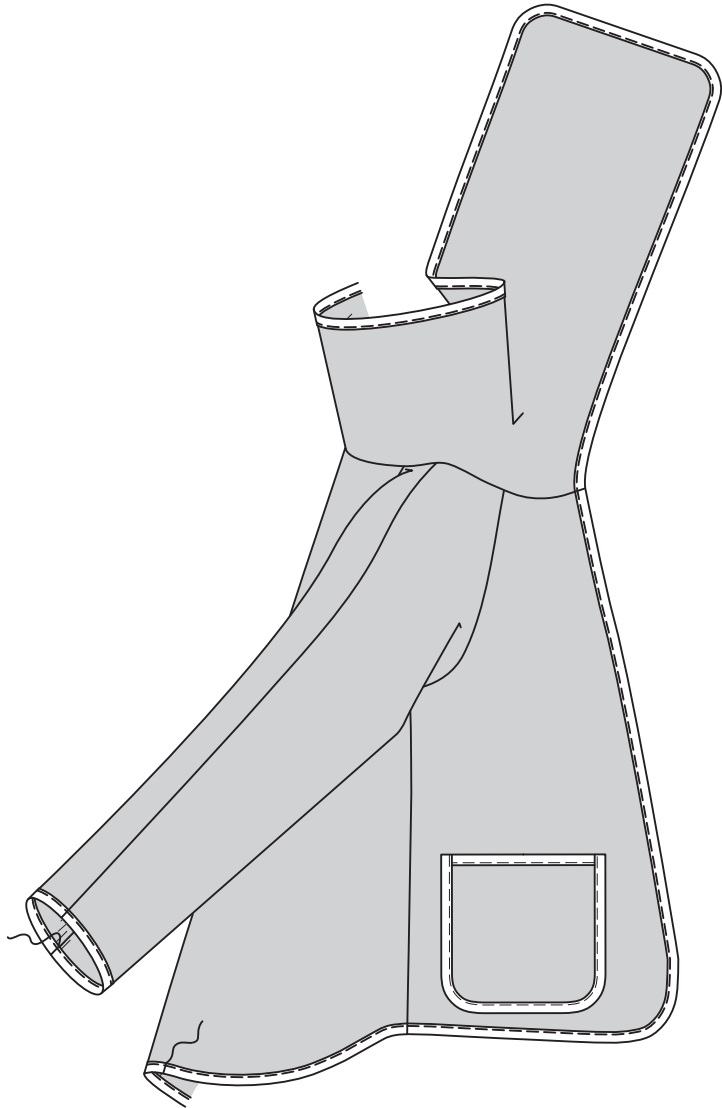


Schieben Sie die Schnittkante des Ärmels zwischen die Falten des Schrägbandes, wie bei der Tasche, und wenden Sie die Enden an der Unterarmnaht.

Nähen Sie dicht an der Innenkante des Bandes.

SÄUMEN Sie die Bandenden zusammen.

Stecken Sie das Schrägband an den verbleibenden Schnittkanten der Jacke, begradigen Sie dabei den Kragen an der Halsnaht (an den Halskanten bildet sich eine kleine Falte), schlagen Sie dabei die Enden an der hinteren Mittelnäht oder an einer Seitennaht auf die gleiche Weise nach unten.



Übertragen Sie die Knopflochmarkierungen auf das LINKE Vorderteil auf der AUSSENSEITE mit Hilfe Ihrer VORLAGE FÜR KNOPFLÖCHER (8) oder der Markierungen auf dem Futter.

Nähen Sie die Knopflöcher.

Lappen Sie das LINKE Vorderteil über das RECHTE, wobei die vorderen Mitten übereinstimmen.

Nähen Sie Knöpfe unter den Knopflöchern an das RECHTE Vorderteil.

