

- 1 CORSAGE DEVANT – A, B
- 2 CORSAGE CÔTÉ DEVANT – A, B
- 3 CORSAGE DOS – A, B
- 4 CORSAGE CÔTÉ DOS – A, B
- 5 SOUTIEN-GORGE DEVANT – A, B
- 6 SOUTIEN-GORGE (CÔTÉ) – A, B
- 7 BANDE DE SOUTIEN-GORGE – A, B
- 8 BANDE – A, B
- 9 BRETELLE – A, B
- 10 BOUCLE – A, B
- 11 JUPE DEVANT – A, B
- 12 JUPE CÔTÉ DEVANT – A, B
- 13 JUPE DOS – A, B
- 14 JUPE CÔTÉ DOS – A, B

**VALEUR DE COUTURE COMPRISE:** 1.5cm, sauf différemment indiqué, mais pas imprimé sur le patron.

Lorsque les lignes de Modification ne se trouvent pas sur le patron, allongez ou raccourcissez au bord inférieur.

Pour une **ÉPAISSEUR SIMPLE** - Posez le tissu, endroit vers le haut. (Pour les Tissus à Fourrure, placez le poil vers le bas).

**NOTE:** Les parties encadrées avec des pointillées (a! b! c!) dans les plans représentent les pièces coupées selon les mesures données.

PLIURE

PLIURE

PLIURE

## PLIURE

7 PLIURE

8 PLIURE

## PLIURE

PLIURE

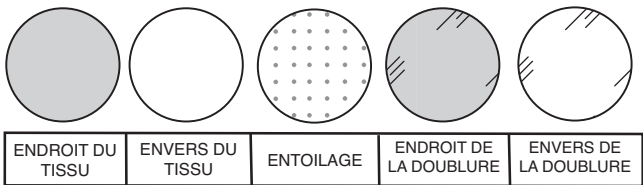
PLIURE

## PLIURE

PIURE

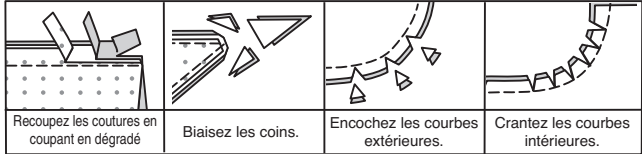
INFORMATION DE COUTURE

LÉGENDE DES CROQUIS



VALEURS DE COUTURE

Utilisez des valeurs de couture de 1.5 cm sauf indiqué différemment.



ÉPINGLER ET AJUSTER

Epinglez ou bâtissez les coutures, ENDROIT CONTRE ENDROIT, en faisant coïncider les encoches. Ajustez le vêtement avant de piquer les coutures principales.

PRESSER

Pressez les valeurs de couture ensemble; puis ouvrez-les au fer sauf indiqué différemment. Crantez-les si nécessaire de sorte qu'elles restent à plat.

GLOSSAIRE

Les termes techniques, imprimés en **CARACTÈRES GRAS** au cours de l'assemblage, sont expliqués ci-dessous.

**PIQUER LE BORD/PIQUER AU BORD** – Piquer près du bord fini ou de la couture.

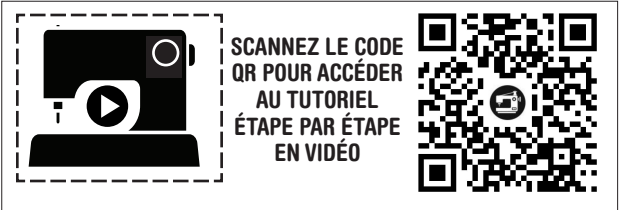
**OURLET ÉTROIT** – Replier l'ourlet, presser en répartissant l'ampleur si nécessaire. Déplier l'ourlet. Replier de nouveau en faisant coïncider le bord non fini avec la pliure ; presser. Replier le long du pli ; piquer.

**POINTS COULÉS** - Glisser l'aiguille dans le bord plié et faire un point au-dessous dans le vêtement, ne prenant qu'un seul fil.

**PIQÛRE DE SOUTIEN** - Piquer dans la valeur de couture à 3 mm de la ligne de couture, soit à 13 mm du bord non fini.

**SURPIQUER** – Sur l'endroit, en utilisant le pied presseur comme un guide, piquer à 6 mm du bord, de la couture ou de la piqûre précédente, ou piquer comme indiqué dans les Instructions de couture.

**SOUS-PIQUER** – Déplier la parementure ou au-dessous du vêtement ; piquer sur la valeur de couture près de la couture.



@beautejadore

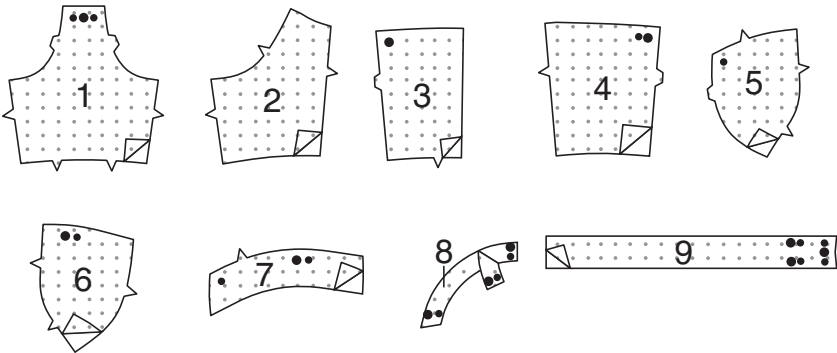
LES PIÈCES DU PATRON SERONT IDENTIFIÉES PAR DES NUMÉROS LA PREMIÈRE FOIS QU'ELLES SERONT UTILISÉES.

PIQUER LES COUTURES ENDROIT CONTRE ENDROIT, SAUF INDIQUÉ DIFFÉREMMENT.

ROBE A, B

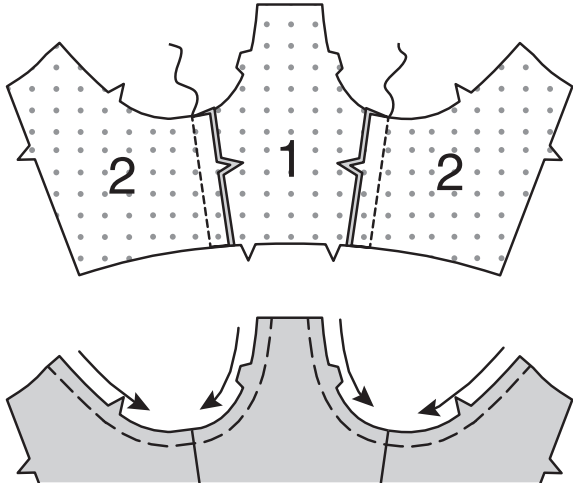
ENTOILAGE

Faites adhérer l'ENTOILAGE sur l'ENVERS de chaque pièce correspondante en TISSU, comme illustré, en suivant la notice d'utilisation.

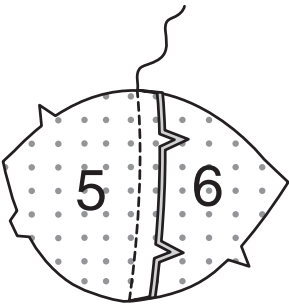


CORSAGE

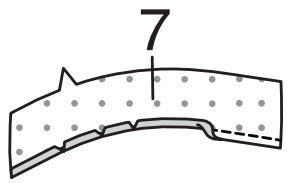
Piquez le CORSAGE CÔTÉ DEVANT (2) et les bords du côté du CORSAGE DE-VANT (1), en faisant coïncider les encoches. Faites une **PIQÛRE DE SOUTIEN** sur les bords arrondis, comme illustré.



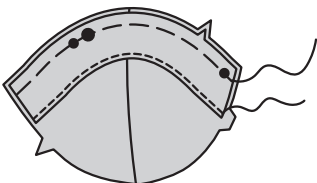
Piquez le SOUTIEN-GORGE DEVANT (5) sur le SOUTIEN-GORGE (CÔTÉ) (6), en faisant coïncider les encoches. Égalisez.



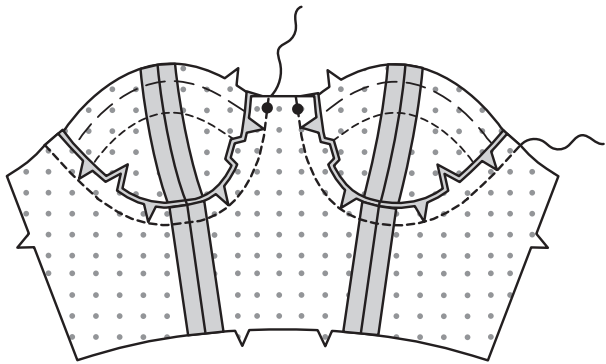
Piquez à 6 mm du bord inférieur du SOUTIE-GORGE (BANDE) (7). Rentrez le bord inférieur le long de la piqûre, en crantant si nécessaire. Pressez.



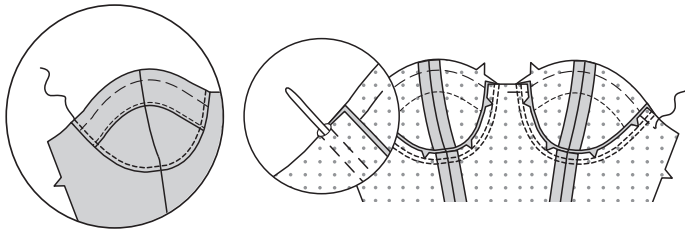
Épinglez la bande de soutien-gorge sur le bord supérieur du soutien-gorge, ayant les ENDROITS vers le haut, en faisant coïncider les encoches et les grands et les petits cercles. Bâtissez les bords non finis. **PIQUEZ LE BORD** sur le bord pressé de la bande de soutien-gorge.



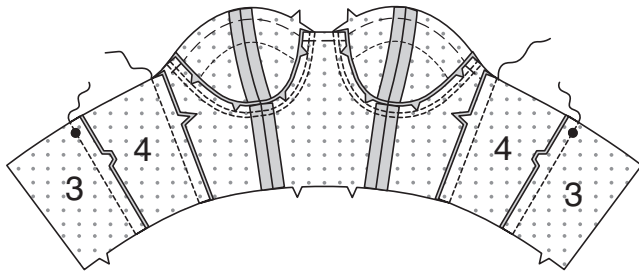
Épinglez le soutien-gorge sur le corsage devant en faisant coïncider les encoches, les coutures et les petits cercles, en crantant le corsage, si nécessaire. Piquez. Pressez la couture vers le soutien-gorge.



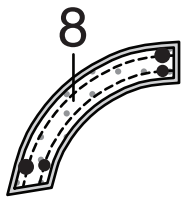
Pour former la coulisse à armature, **SURPIQUEZ** le soutien-gorge à 6 mm de la couture. Insérez l'armature dans la coulisse. Bâtissez les bords supérieurs.



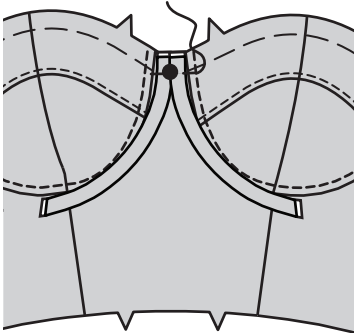
Piquez le CORSAGE CÔTÉ DOS (4) et le CORSAGE DOS (3) sur les coutures du côté dos, en faisant coïncider les encoches et les grands cercles. Piquez le corsage côté dos et le corsage devant sur les côtés.



Piquez deux pièces de la BANDE (8), ENDROIT CONTRE ENDROIT, en faisant coïncider les grands et les petits cercles et en laissant les extrémités ouvertes. Égalisez.



Retournez à l'ENDROIT. Pressez. Sur l'ENDROIT, épinglez une extrémité de chaque bande sur le soutien-gorge au niveau du milieu devant en faisant coïncider les grands cercles. Bâtissez.



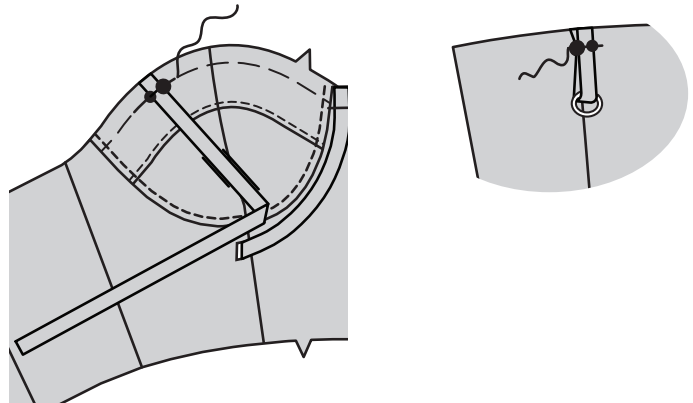
ENDROIT CONTRE ENDROIT, pliez la BRETELLE (9) et la BOUCLE (10) en deux dans le sens de la longueur et ayant les bords non finis au même niveau. Piquez les longs bords et l'extrémité non marquée de la bretelle en couture de 1 cm, en laissant ouvert entre les grands et les petits cercles, comme illustré. Piquez les longs bords de la boucle en couture de 1 cm, en laissant les extrémités ouvertes. Égalisez.



Retournez à l'ENDROIT. Pressez. Bâtissez l'extrémité de la bretelle. Glissez une extrémité de la boucle dans le joint torique en amenant les extrémités l'une sur l'autre. Bâtissez.

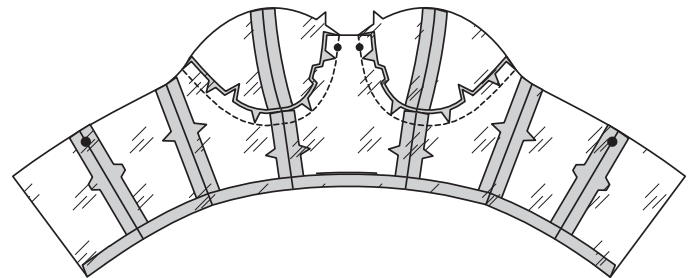


Sur l'ENDROIT, épinglez la bretelle sur le soutien-gorge devant en faisant coïncider les grands et les petits cercles. Bâtissez. Sur l'ENDROIT, épinglez la boucle sur le corsage dos en faisant coïncider les grands et les petits cercles. Bâtissez.

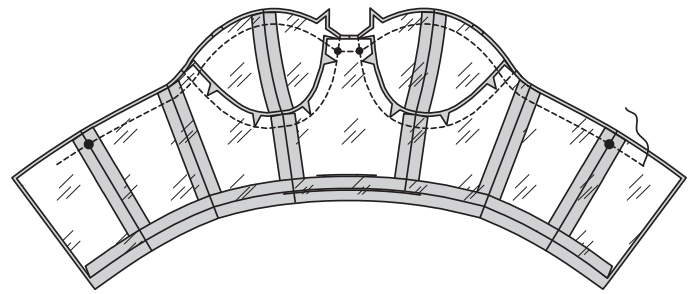


DOUBLURE

Piquez ensemble les coutures de la DOUBLURE de corsage comme décrit pour le corsage, sans considérer la bande de soutien-gorge, en insérant l'armature et les bandes. Rentrez 1.5 cm sur le bord inférieur de la doublure. Pressez.



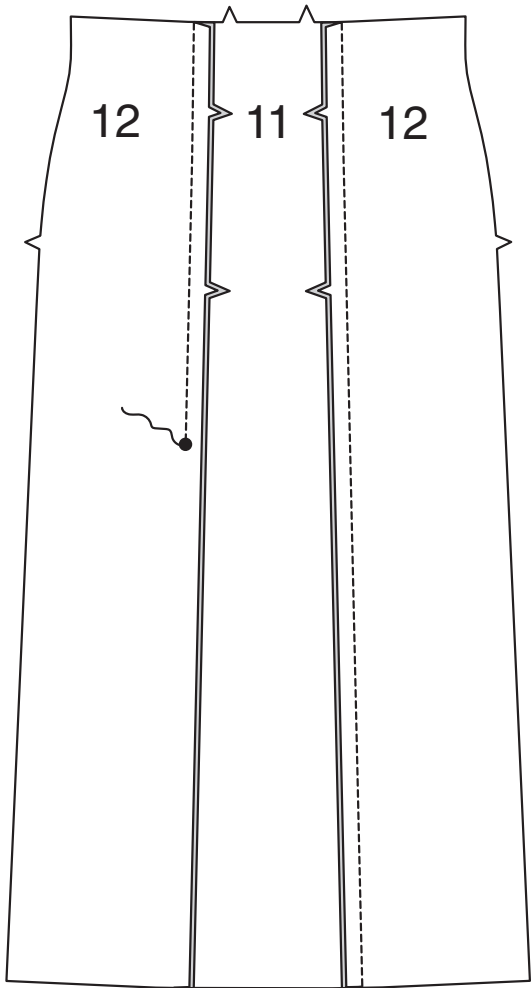
ENDROIT CONTRE ENDROIT, épinglez la doublure sur le corsage, en faisant coïncider les coutures, les milieux devant et les symboles et ayant les bords non finis au même niveau. Bâtissez. Piquez le bord supérieur jusqu'à 2.5 cm des bords du dos, en veillant à ne pas saisir les extrémités libres des bandes. Recoupez, mais ne recoupez pas les bords sans piquer.



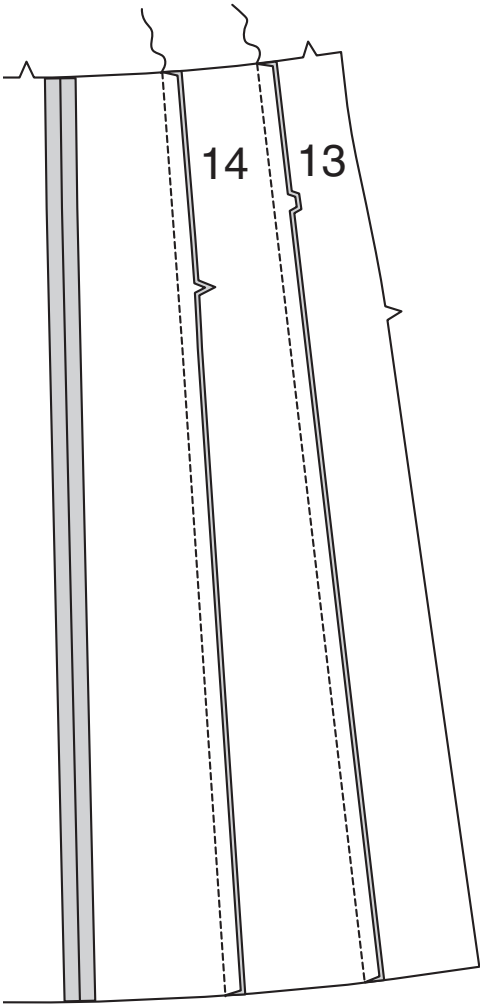


JUPE

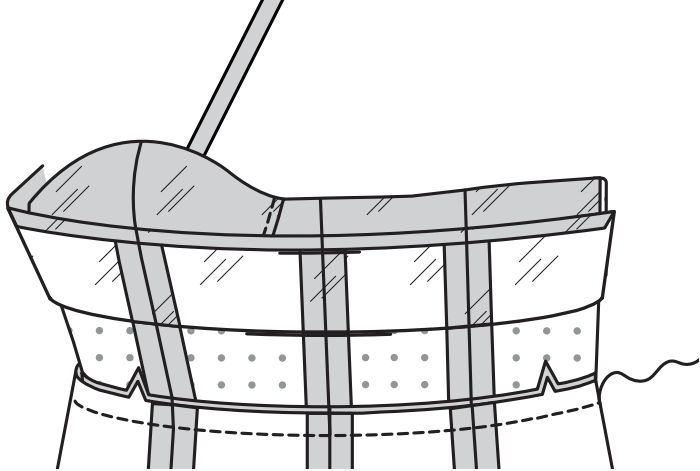
Épinglez les pièces de la JUPE CÔTÉ DEVANT (12) sur les bords du côté de la JUPE DEVANT (11). Piquez, en laissant ouvert au-dessous du grand cercle sur le côté GAUCHE, en piquant au point arrière au grand cercle pour renforcer.



Piquez la JUPE DOS (13) et la JUPE CÔTÉ DOS (14) sur le bord du côté dos, en faisant coïncider les encoches doubles. Piquez la jupe côté dos et la jupe devant sur les côtés.



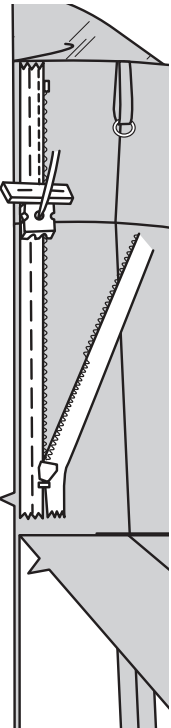
ENDROIT CONTRE ENDROIT, épinglez la jupe sur le corsage en faisant coïncider les coutures, les milieux et les encoches. Piquez, en maintenant la doublure libre. Retournez la couture vers le corsage. Pressez.



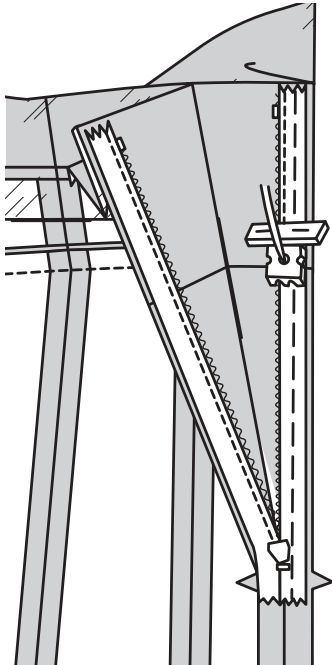
FERMETURE À GLISSIÈRE INVISIBLE

**NOTE :** Piquez la fermeture à glissière en utilisant un pied à fermeture à glissière invisible. Si la fermeture est plus longue que l'ouverture correspondante, ajustez-la une fois posée.

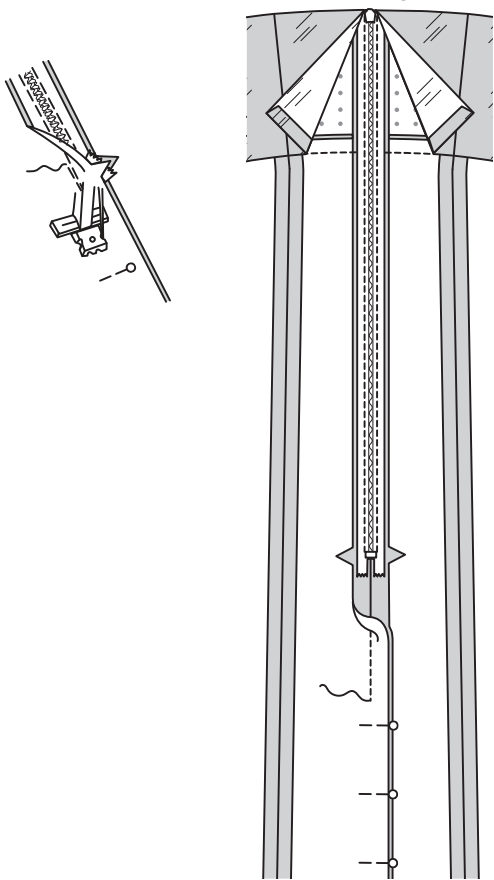
Dépliez la doublure de corsage. Ouvrez la fermeture et pressez le ruban en utilisant un fer réglé à basse température. Sur l'ENDROIT, épinglez le côté DROIT de la fermeture vers le bas sur le côté DROIT de l'ouverture de la fermeture. Ayez la spirale le long de la ligne de couture, le ruban sur la valeur de couture et l'arrêt supérieur à 2 cm au-dessous du bord supérieur, comme illustré. Bâissez à la main au centre du ruban. Placez le pied à fermeture en haut de la fermeture avec la rainure DROITE du pied par-dessus la spirale. Piquez sur le ruban jusqu'à l'encoche. Piquez au point arrière pour renforcer.



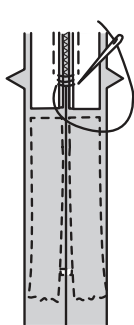
Épinglez de la même façon l'autre moitié de la fermeture sur le côté GAUCHE de l'ouverture de la fermeture. Assurez-vous que les bords supérieur et inférieur du vêtement soient au même niveau. Bâissez à la main au centre du ruban. Placez le pied à fermeture en haut de la fermeture avec la rainure GAUCHE par-dessus la spirale. Piquez sur le ruban jusqu'à l'encoche. Piquez au point arrière pour renforcer.



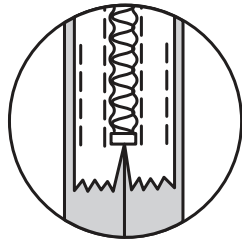
Fermez la fermeture et vérifiez qu'elle ne soit pas visible de l'ENDROIT. Tirez les extrémités libres du ruban de la fermeture à l'opposé de la valeur de couture. Épinglez la couture restante du milieu dos ensemble au-dessous de la fermeture. Placez le pied à fermeture vers la GAUCHE de sorte que l'aiguille descende à travers l'encoche extérieure du pied. Commencez à piquer à 6 mm au-dessus du point le plus bas et légèrement vers la GAUCHE. Piquez la couture sur environ 7.5 cm. Piquez le reste de la couture en utilisant un pied-de-biche régulier.



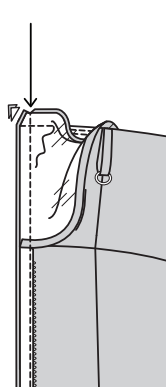
Si la fermeture est plus longue que l'ouverture, en utilisant du fil solide, cousez à la main quelques petits points à travers les spirales au bas de l'ouverture. Découpez l'extrémité inférieure du ruban à 1.5 cm des points à la main.



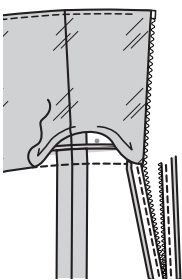
Si vous préférez, dépliez chaque valeur de couture au bas de la fermeture et piquez le ruban sur celle-là.



Ouvrez l'ouverture du dos de la robe, en déroulant les dents de la fermeture à l'opposé du bord de l'ouverture. Retournez la doublure corsage dos vers l'EXTÉRIEUR. ENDROIT CONTRE ENDROIT, épinglez ensemble le dos et les bords supérieurs du dos de la robe et de la doublure. Piquez le reste du bord supérieur du dos, en raccordant avec la piqure précédente. Égalisez la couture. Piquez à travers la doublure à 1.3 cm des bords du dos, en maintenant les dents de la fermeture libres. Biaisiez le coin. NE recoupez PAS les bords du milieu dos. **SOUS-PIQUEZ** la doublure aussi loin que possible.

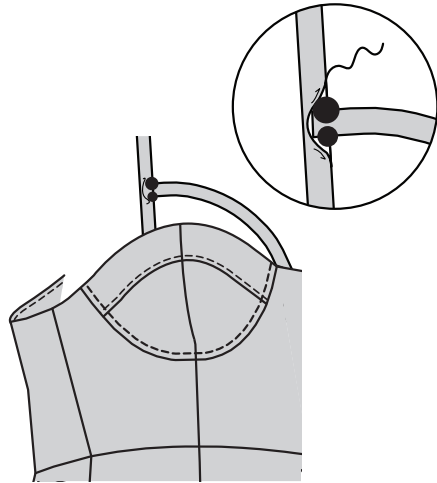


Retournez la doublure de corsage vers l'intérieur. Pressez. Épinglez le bord pressé de la doublure par-dessus la couture de taille, en recouvrant la piqure. Cousez en place aux **POINTS COULÉS**.

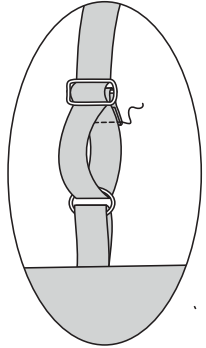


FINITION

Insérez l'extrémité non finie de la bande dans l'ouverture de la bretelle. Cousez en fermant l'ouverture aux **POINTS COULÉS**.

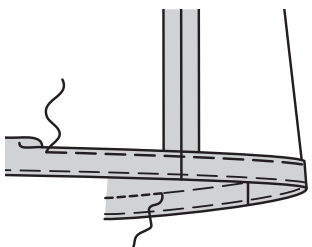


Enfilez l'extrémité de la bretelle dans le curseur et à travers le joint torique sur la boucle. Enfilez l'extrémité de la bande par-dessus la barrette du milieu du curseur derrière la bande. Retournez l'extrémité et piquez sur le dessous de la bande, en laissant la bande supérieure libre pour ajuster.



Relevez un ourlet de 3.2 cm sur le bord inférieur de la robe. Bâissez près de la pliure. Recoupez l'ourlet à une largeur uniforme. Rentrez 6 mm sur le bord non fini. Pressez. Bâissez près du bord supérieur pressé.

**SURPIQUEZ** l'ourlet en place le long du bâti supérieur, comme illustré.



Faites un **OURLET ÉTROIT** de 1.5 cm sur les bords de l'ouverture au-dessous du grand cercle, en piquant à angle droit au grand cercle.

