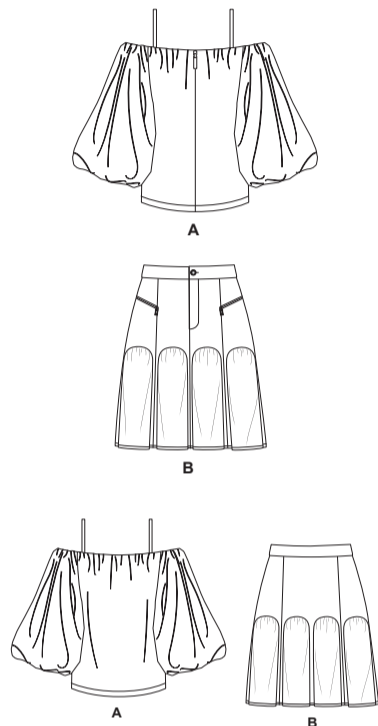
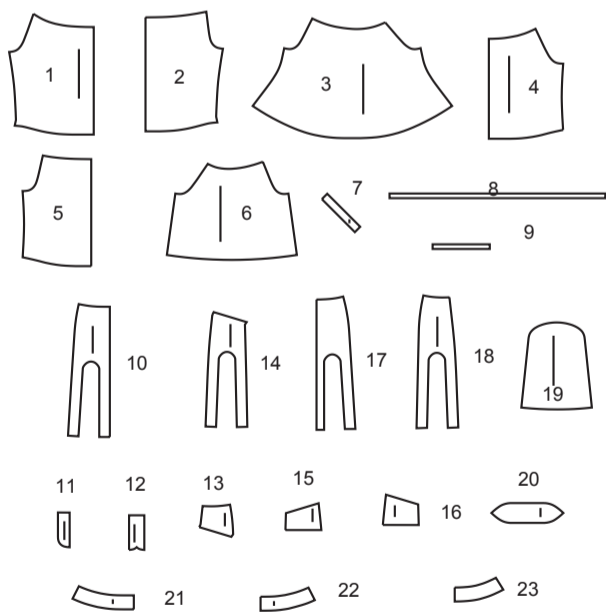




@keechibstyle



**23 PIÈCES DU PATRON**



- 1 DEVANT - A
- 2 DOS - A
- 3 MANCHE - A
- 4 DOUBLURE DEVANT - A
- 5 DOUBLURE DOS - A
- 6 DOUBLURE DE MANCHE - A
- 7 BRETELLE - A
- 8 GUIDE POUR ÉLASTIQUE DE L'ENCOLURE - A
- 9 GUIDE POUR ÉLASTIQUE DE LA MANCHE - A
- 10 DEVANT - B
- 11 PAREMENTURE DE BRAGUETTE
- GAUCHE - B
- 12 BRAGUETTE DROITE - B
- 13 CÔTÉ DEVANT SUPÉRIEUR - B
- 14 CÔTÉ DEVANT INFÉRIEUR - B
- 15 PAREMENTURE DE POCHE - B
- 16 POCHE - B
- 17 DOS - B
- 18 CÔTÉ DOS - B
- 19 GODET - B
- 20 SOUTIEN - B
- 21 CEINTURE DEVANT DROIT - B
- 22 CEINTURE DEVANT GAUCHE - B
- 23 CEINTURE DOS - B

**MARQUES DU PATRON**

- FLÈCHE DU DROIT-FIL:** Posez sur le droit-fil du tissu parallèle à la lisière ou à la pliure.
- LIGNE DE PLIURE:** Placez la ligne sur la pliure du tissu.
- MARQUE DE BOUTONNIÈRE:** Indique la longueur exacte et l'emplacement des boutons.
- MARQUE DE BOUTON:** Indique l'emplacement du bouton.
- ENCOCHES ET SYMBOLES:** Pour faire coïncider les coutures et les détails d'assemblage.
- Indique la Ligne de Poitrine, Ligne de Taille, les Hanches et/ou le Tour de Bras. Les Mesures font référence à la circonférence du Vêtement Fini (Mesures du corps + Aisance du port + Aisance du design). Ajustez le patron si nécessaire. La mesure ne comprend pas les plis, les pinces et les valeurs de couture.
- VALEUR DE COUTURE COMPRISE:** 1.5cm, sauf différemment indiqué, mais pas imprimé sur le patron.

**ADAPTER SI NÉCESSAIRE**

- ALLONGEZ OU RACCOURCISSEZ** aux lignes d'ajustement (=) ou où il est indiqué sur le patron. S'il faut ajouter une longueur considérable, vous pouvez acheter du tissu supplémentaire.
- POUR RACCOURCIR:** Pliez le long de la ligne d'ajustement. Faire une pliure la moitié de la quantité nécessaire. Adhère en place.
- POUR ALLONGER:** Coupez entre les lignes d'ajustement. Étendez la quantité nécessaire, en tenant les bords parallèles. Adhère sur le papier.
- Lorsque les lignes de Modification ne se trouvent pas sur le patron, allongez ou raccourcissez au bord inférieur.

**RÉTRÉCISSEZ LE TISSU** qui n'est pas étiqueté pré-rétréci. Repassez.  
**ENTOUREZ LE PLAN DE COUPE** pour le Modèle, la Taille, la Largeur du Tissu.  
Utilisez les plans de coupe **AVEC SENS** pour les tissus à motif ayant un sens, sens, poil ou surfaces nuancées. Puisque la plupart de tissus de tricot ont la surface nuancée, on utilise un plan de coupe avec sens.  
Pour les **ÉPAISSEURS DOUBLES (AVEC PLIURE)**, pliez le tissu droit contre droit.  
\* **ÉPAISSEURS DOUBLES (SANS PLIURE)** - Pour les tissus avec sens, pliez le tissu transversalement, droit contre droit. Marquez comme illustré. Coupez le long de la pliure transversale du tissu (A). Retournez l'épaisseur supérieure sur 180° pour que les flèches aillent dans la même direction et posez-la sur l'épaisseur inférieure, droit contre droit (B).

Pour une **ÉPAISSEUR SIMPLE** - Posez le tissu, droit vers le haut. (Pour les Tissus à Fourrure, placez le poil vers le bas).

**COUPER ET MARQUER**

- ★ Coupez d'abord les autres pièces, en laissant assez de tissu pour couper cette pièce. Ouvrez le tissu. Pour les pièces "Coupez 1", coupez la pièce une fois sur une épaisseur simple avec la pièce vers le haut sur l'endroit du tissu.
- La pièce du patron peut avoir des lignes de coupe pour plusieurs tailles. Choisissez la ligne de coupe correcte ou les pièces de patron pour votre taille.
- Avant de **COUPER**, placez toutes les pièces sur le tissu selon le plan de coupe. Épinglez. (Les plans montrent l'emplacement approximatif des pièces de patron, lequel peut varier selon la taille du patron). Coupez **EXACTEMENT**, en maintenant les encoches vers l'extérieur.
- Avant d'enlever le patron, **REPORTEZ LES MARQUES** et les lignes d'assemblage sur l'Envers du Tissu, en utilisant la méthode à Épingles et à Craie ou le Papier à Calquer et la Roulette de Couturière. Les marques nécessaires sur l'endroit du tissu doivent être faites au fil.
- NOTE:** Les parties encadrées avec des pointillées (a! b! c!) dans les plans représentent les pièces coupées selon les mesures données.

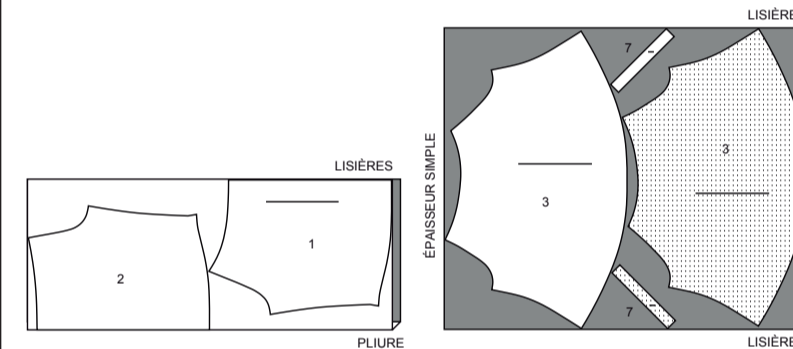
**PLANS DE COUPE**

ENDROIT DU PATRON	ENVERS DU PATRON	ENDROIT DU TISSU	ENVERS DU TISSU
-------------------	------------------	------------------	-----------------

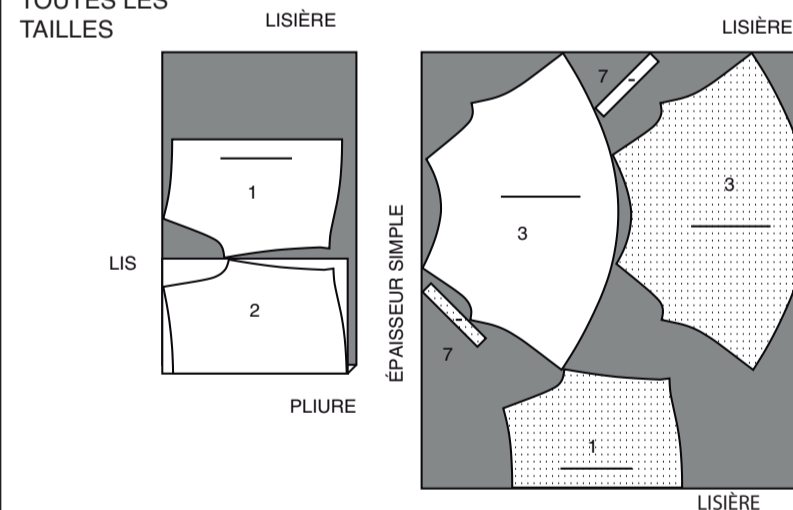
**HAUT A**

UTILISEZ LES PIÈCES : 1 2 3 7

115 CM  
AVEC SENS  
TOUTES LES TAILLES



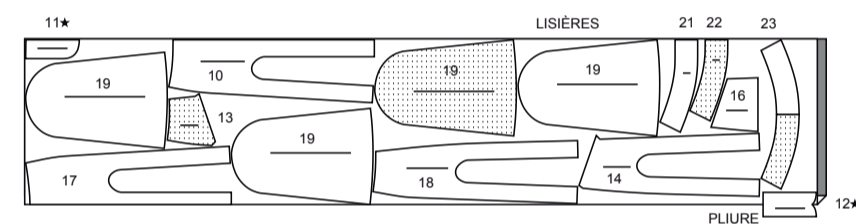
150 CM  
AVEC SENS  
TOUTES LES TAILLES



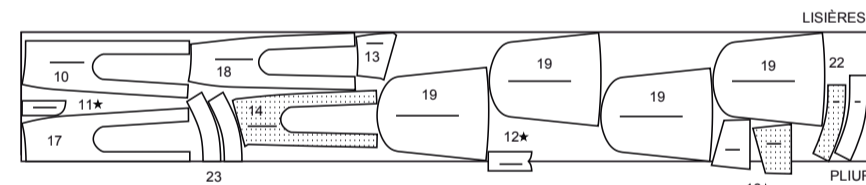
**JUPE B**

UTILISEZ LES PIÈCES : 10 11 12 13 14 16 17 18 19 21 22 23

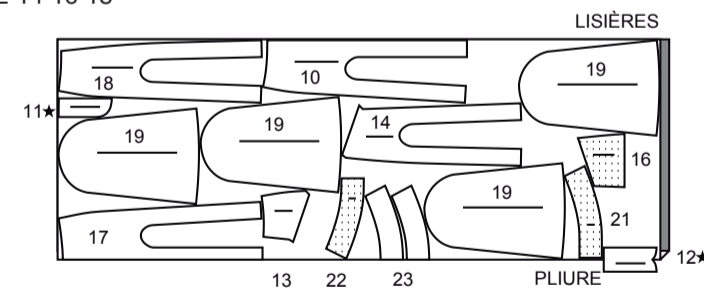
115 CM  
AVEC SENS  
TAILLES 10-12-14-16-18



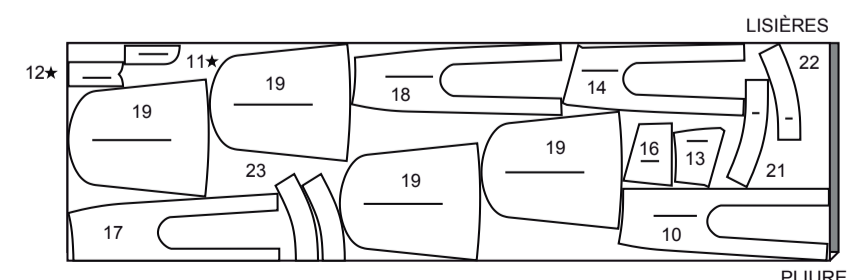
115 CM  
AVEC SENS  
TAILLES 20W-22W-24W-26W-28W



150 CM  
AVEC SENS  
TAILLES 10-12-14-16-18



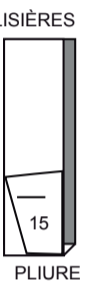
150 CM  
AVEC SENS  
TAILLES 20W-22W-24W-26W-28W



**DOUBLURE B**

UTILISEZ LA PIÈCE : 15

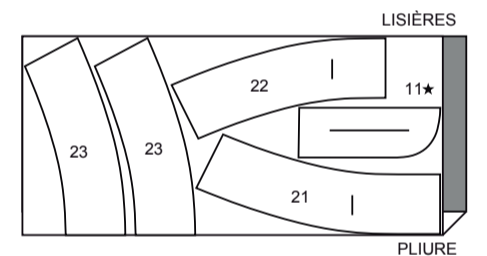
115 CM  
AVEC SENS  
TOUTES LES TAILLES



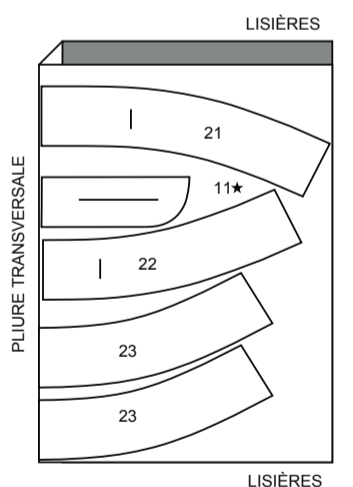
**ENTOILAGE B**

UTILISEZ LES PIÈCES : 11 21 22 23

51 CM  
TAILLES 10-12-14-16-18



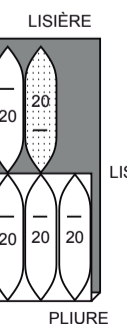
51 CM  
TAILLES 20W-22W-24W-26W-28W



**SOUTIEN B**

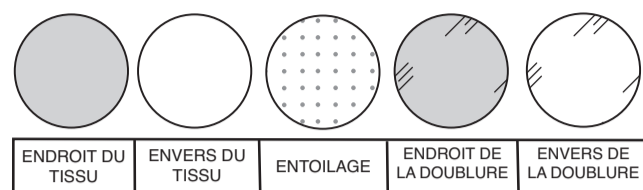
UTILISEZ LA PIÈCE : 20

137 CM  
TOUTES LES TAILLES



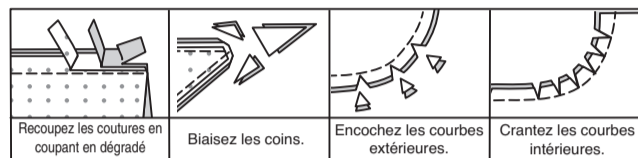
## INFORMATION DE COUTURE

## LÉGENDE DES CROQUIS



## VALEURS DE COUTURE

Utilisez des valeurs de couture de 1.5 cm sauf indiqué différemment.



## ÉPINGLER ET AJUSTER

Épinglez ou bâtissez les coutures, ENDROIT CONTRE ENDROIT, en faisant coïncider les encoches. Ajustez le vêtement avant de piquer les coutures principales.

## PRESSER

Pressez les valeurs de couture ensemble; puis ouvrez-les au fer sauf indiqué différemment. Crantez-les si nécessaire de sorte qu'elles restent à plat.

## GLOSSAIRE

Les termes techniques, imprimés en CARACTÈRES GRAS au cours de l'assemblage, sont expliqués ci-dessous.

**FRONCER-** Relâcher légèrement la tension de l'aiguille.

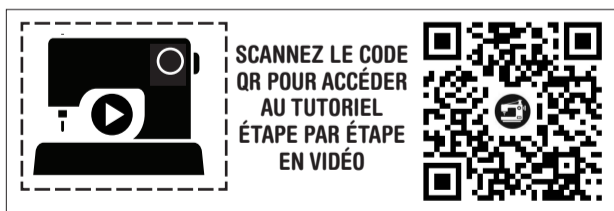
Ayant les ENDROITS vers le haut, piquer à 1.5 cm du bord coupé à grands points. Piquer de nouveau à 6 mm de la première piqûre à l'intérieur de la valeur de couture.

**FINIR LE BORD-** Finir le bord non fini au point zigzag ; OU piquer au point de surjet; OU piquer à 6 mm du bord, rentrer le bord le long de la piqûre et piquer.

**OURLET ÉTROIT** – Rentrer au fer la valeur de couture de l'ourlet comme indiqué sur le patron. Pour former un ourlet étroit, replier le bord non fini jusqu'à ce qu'il rejoigne le pli. Presser. Piquer l'ourlet sur place.

**PIQÛRE DE SOUTIEN** – Piquer à 1.3 cm du bord coupé dans le sens des flèches. Cette piqûre reste de façon permanente et aide à empêcher que les bords arrondis se déforment. (Montrée seulement dans le premier croquis).

**SOUS-PIQUER** – Presser la parementure et la couture à l'opposé du vêtement, en piquant à travers la parementure et les valeurs de couture aussi près possible de la couture.



SCANNEZ LE CODE QR POUR ACCÉDER AU TUTORIEL ÉTAPE PAR ÉTAPE EN VIDÉO

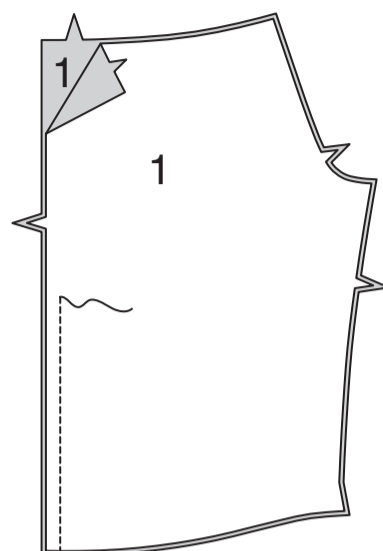
@keechiibstyle

LES PIÈCES DU PATRON SERONT IDENTIFIÉES PAR DES NUMÉROS LA PREMIÈRE FOIS QU'ELLES SERONT UTILISÉES.

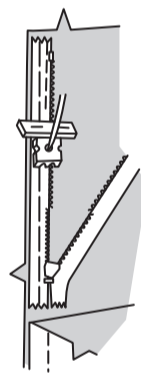
TOUTES LES COUTURES SONT DE 1.5 CM SAUF INDIQUÉ DIFFÉREMMENT.

## HAUT A

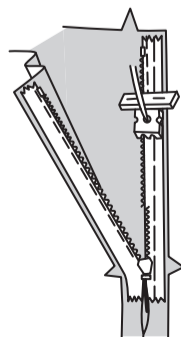
Épinglez les bords du milieu devant du DEVANT (1), en faisant coïncider les encoches. Piquez depuis le bord inférieur jusqu'à 7.5 cm de l'encoche.



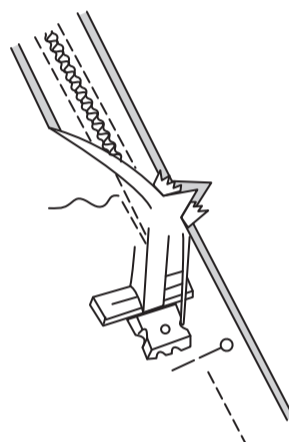
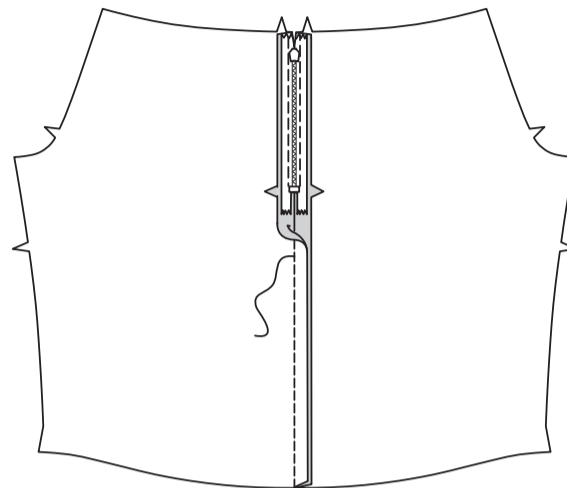
Ouvrez la fermeture et pressez le ruban à plat sur l'ENVERS, en déroulant les spirales. Ne les pressez pas. (Utilisez le fer réglé à basse température). Sur l'ENDROIT, épinglez le côté DROIT de la fermeture vers le bas sur le côté DROIT de l'ouverture de la fermeture. Ayez la spirale le long de la ligne de couture, le ruban sur la valeur de couture et l'arrêt supérieur à un peu moins de 2 cm au-dessous du bord supérieur, comme illustré. Bâtissez à la main au centre du ruban. Placez le pied à fermeture en haut de la fermeture avec la rainure DROITE du pied par-dessus la spirale. Piquez sur le ruban jusqu'à l'encoche. Piquez au point arrière pour renforcer.



Épinglez de la même façon l'autre moitié de la fermeture sur le côté GAUCHE de l'ouverture de la fermeture. Assurez-vous que les bords supérieur et inférieur des devants soient au même niveau. Bâtissez à la main au centre du ruban. Placez le pied à fermeture en haut de la fermeture avec la rainure GAUCHE par-dessus la spirale. Piquez sur le ruban jusqu'à l'encoche. Piquez au point arrière pour renforcer.

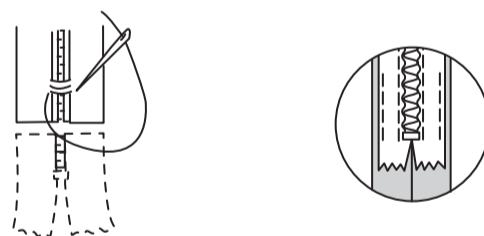


Fermez la fermeture et vérifiez qu'elle ne soit pas visible de l'ENDROIT. Tirez les extrémités libres du ruban de la fermeture à l'opposé de la valeur de couture. Épinglez la couture restante du milieu dos ensemble au-dessous de la fermeture. Placez le pied à fermeture vers la GAUCHE de sorte que l'aiguille descende à travers l'encoche extérieure du pied. Commencez à piquer à 6 mm au-dessus du point le plus bas et légèrement vers la GAUCHE. Piquez le reste de la couture en raccordant avec la piqûre précédente.

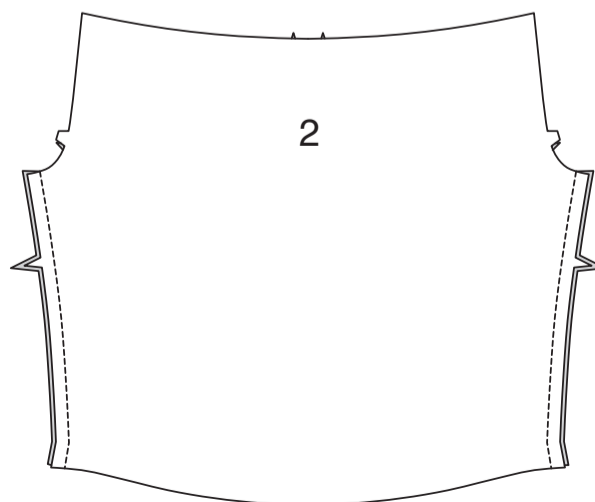


Si la fermeture est plus longue que l'ouverture, en utilisant du fil solide, cousez à la main quelques petits points à travers les spirales au bas de l'ouverture. Découpez l'extrémité inférieure du ruban à 1.5 cm des points à la main.

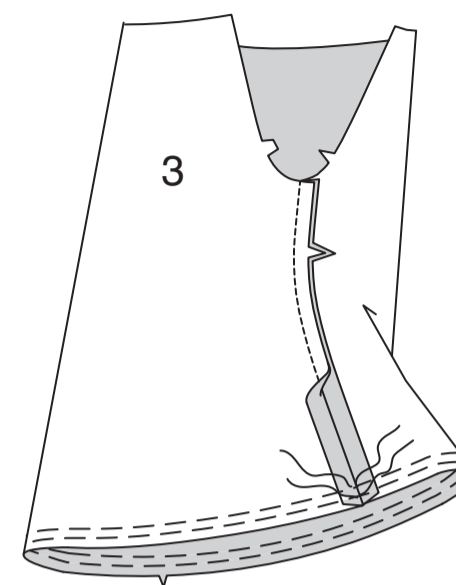
Si vous préférez, dépliez chaque valeur de couture au bas de la fermeture et piquez le ruban sur celle-là.



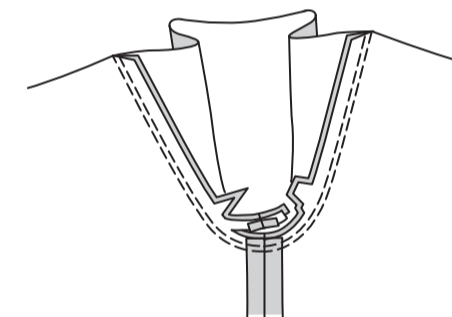
Piquez le devant et le DOS (2) sur les bords du côté.



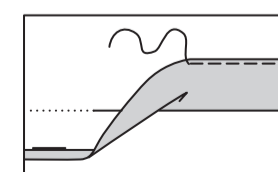
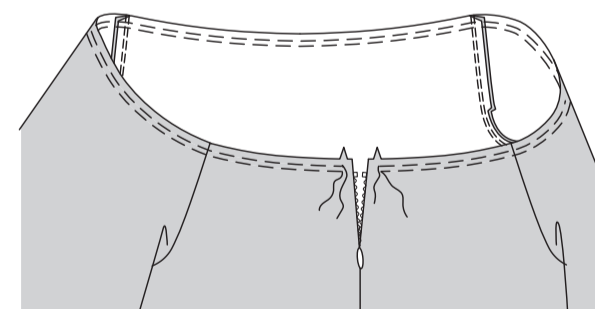
Piquez les bords du dessous de bras de la MANCHE (3). **FRONCEZ** le bord inférieur dans la ligne de couture de 2 cm et à 6 mm de la piqûre précédente à l'intérieur de la valeur de couture.



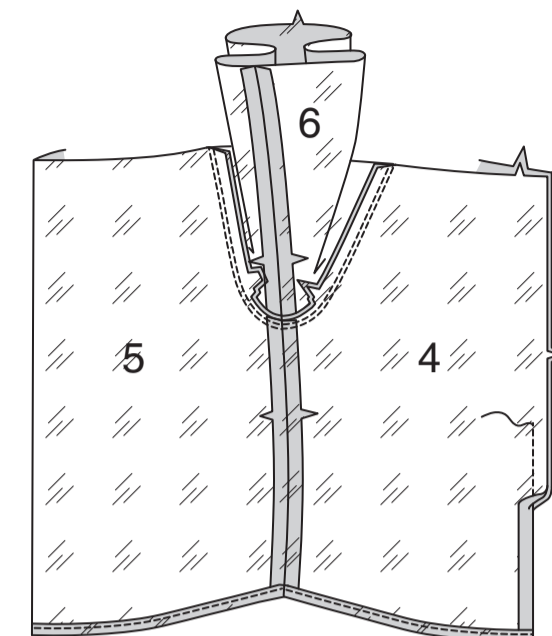
Retournez la manche à l'ENDROIT. Tenez le haut à l'ENVERS avec l'emmanchure vers vous. ENDROIT CONTRE ENDROIT, épinglez la manche sur le bord de l'emmanchure, en faisant coïncider les coutures de dessous de bras et les encoches. Bâtissez. Piquez, puis piquez à 3 mm de la première piqûre. Égalisez la couture au-dessous des encoches près de la piqûre.



**FRONCEZ** le bord de l'encolure du haut entre les encoches du devant. Relevez au fer une valeur de couture d'ourlet de 3.2 cm sur le bord inférieur du haut. Rentre le bord non fini 6 mm. Piquez près du bord intérieur pressé.



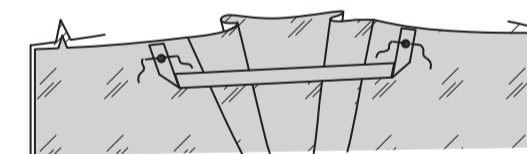
Piquez les pièces en doublure de la DOUBLURE DEVANT (4), de la DOUBLURE DOS (5) et de la DOUBLURE DE MANCHE (6) ensemble comme décrit pour le haut. Faites un **OURLET ÉTROIT** sur le bord inférieur de la doublure devant et dos.



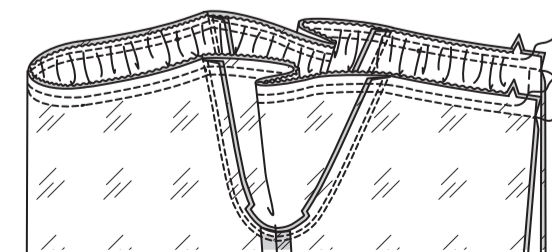
Pliez la BRETELLE (7) en deux dans le sens de la longueur, ENDROIT CONTRE ENDROIT. Piquez les longs bords en couture de 1 cm. Avec une aiguille, attachez un fil solide à une extrémité de la bretelle.



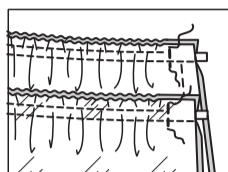
Tirez l'aiguille ayant le chas vers le devant, à travers la pliure, en retournant la bande à l'ENDROIT. Sur l'ENDROIT, bâtissez les bandes sur la doublure devant et dos, en centrant les extrémités par-dessus les petits cercles, ayant les bords non finis au même niveau.



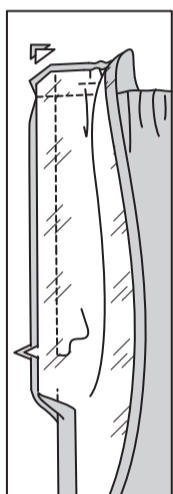
Dépliez les bords de l'ouverture du milieu devant du haut, en déroulant les dents de la fermeture à l'opposé du bord de l'ouverture. ENDROIT CONTRE ENDROIT, épinglez la doublure sur le haut, en faisant coïncider les milieux et les coutures, en tirant sur le fauil pour ajuster. Piquez le bord supérieur en couture de 2 cm. Pour former la coulisse de l'élastique, piquez de nouveau à 1.3 cm de la première piqûre à l'intérieur de la valeur de couture entre les encoches du devant.



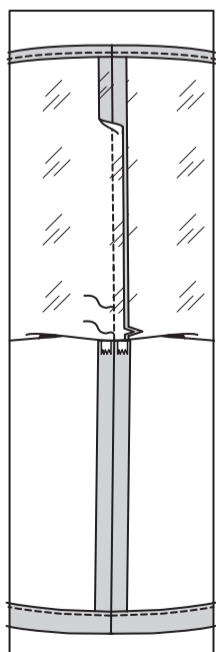
Coupez un morceau d'élastique de la longueur du GUIDE POUR ÉLASTIQUE DE L'ENCOLURE (8). Enfilez l'élastique dans la coulisse de la couture d'encolure. Piquez à travers les extrémités sur les encoches du devant.



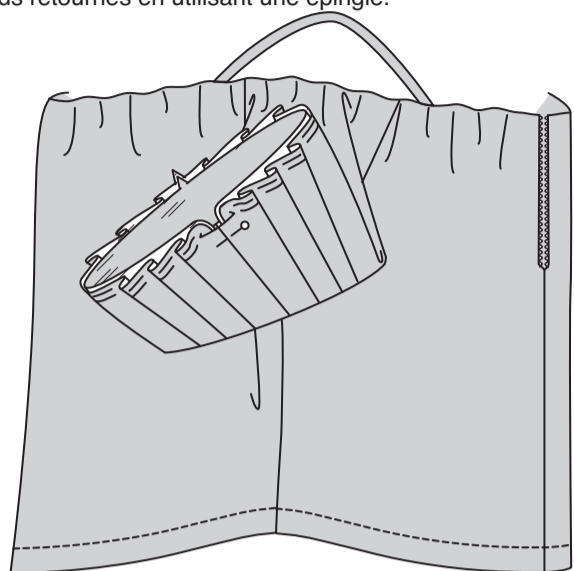
Épinglez ensemble les bords de l'ouverture du devant et de la doublure. En utilisant un pied à fermeture réglable, piquez à 1.3 cm des bords du devant, en maintenant les dents de la fermeture libres. Biaisez les coins. Ne recoupez pas les bords du milieu devant.



Avec la doublure tirée vers le haut, sur le DESSOUS, piquez les bords restants du milieu devant de la doublure devant en raccordant avec la piqûre précédente.

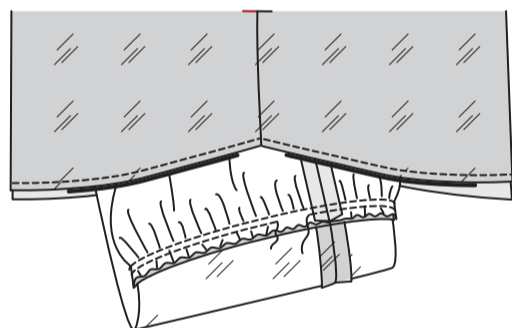


Retournez le haut à l'ENDROIT ; pressez. Glissez la manche en place. Pour faire coïncider les coutures correctement, retournez la valeur de couture sur les bords de la manche du haut et de la doublure l'une vers l'autre sur les coutures de dessous de bras, comme illustré. Fixez les bords retournés en utilisant une épingle.

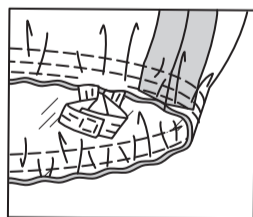


Tirez sur la manche à travers le bord inférieur ouvert du haut, ayant les ENVERS vers l'extérieur, en séparant la manche du haut de la manche en doublure.

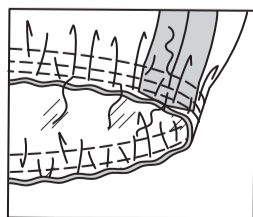
ENDROIT CONTRE ENDROIT, épinglez ensemble les bords de la manche, en faisant coïncider les coutures de dessous de bras et les encoches, en tirant sur le faufil sur la manche pour ajuster. Enlevez l'épingle de fixation. Piquez le bord de la manche en couture de 2 cm. Pour former la coulisse de l'élastique, piquez de nouveau à 1.3 cm de la première piqûre à l'intérieur de la valeur de couture, en laissant une ouverture pour insérer l'élastique.



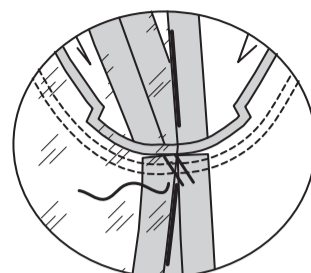
Coupez un morceau d'élastique de la longueur du GUIDE POUR ÉLASTIQUE DE LA MANCHE (9). Enfilez l'élastique dans la coulisse de la couture de manche. Piquez solidement à travers les extrémités.



Piquez en fermant l'ouverture de la coulisse.



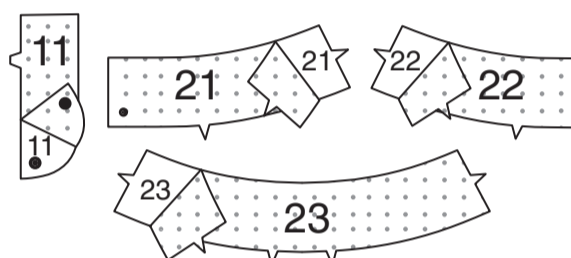
Retournez la manche en place. Tirez la doublure vers le haut, sur le DESSOUS, fixez la doublure et la manche ensemble sur le bord de l'emmanchure.



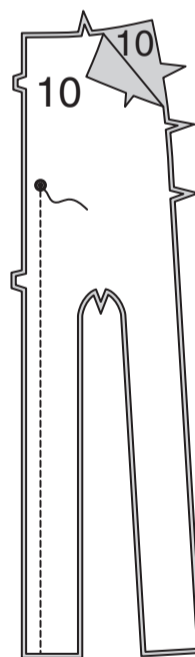
## JUPE B

**NOTE :** Il peut être nécessaire d'ajuster la longueur des fermetures à glissière. Ceci sera indiqué dans les instructions.

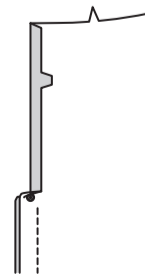
Épinglez l'entoilage sur l'ENVERS de la PAREMENTURE DE BRAGUETTE GAUCHE (11), de la CEINTURE DEVANT DROIT (21), de la CEINTURE DEVANT GAUCHE (22) et de la CEINTURE DOS (23). Faites adhérer l'entoilage sur place en suivant la notice d'utilisation.



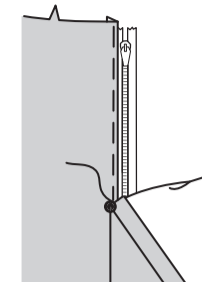
Pour faire une ouverture sur le devant braguette GAUCHE dans le devant, piquez les pièces du DEVANT (10) ensemble au niveau du milieu devant au-dessous du grand cercle.



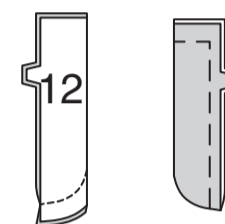
Repliez le bord de l'ouverture du devant DROIT sur la ligne de pliure ; pressez.



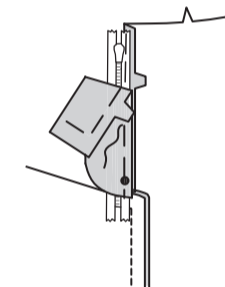
Placez la fermeture fermée (vers le haut) sous le bord de l'ouverture du devant du devant droit, ayant le bord pressé près des dents de la fermeture et l'arrêt de fermeture à 1.5 cm au-dessous du bord supérieur. En utilisant un pied à fermeture, bâtissez près du bord pressé.



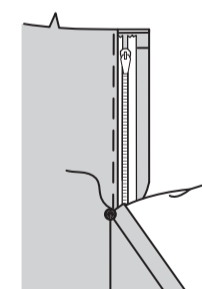
Endroit contre endroit, pliez la BRAGUETTE DROITE (12) sur la ligne de pliure. Piquez le bord inférieur. Égalisez. Retournez. Pressez. Bâtissez les bords non finis.



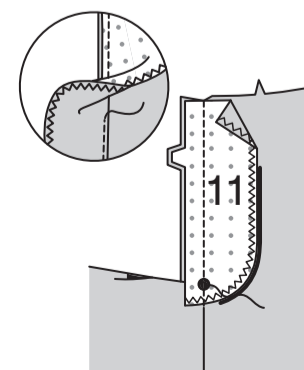
Sur l'envers, épinglez la braguette droite sur le bord de l'ouverture du devant droit (par-dessus la fermeture à glissière), en faisant coïncider les encoches et les petits cercles et ayant les bords non finis au même niveau. Bâtissez le long du bâti précédent pour la fermeture.



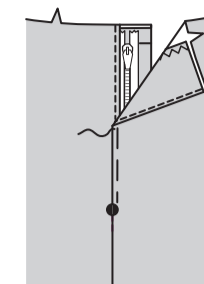
Sur l'endroit, en utilisant un pied à fermeture, piquez près du bord pressé du devant à travers toute l'épaisseur.



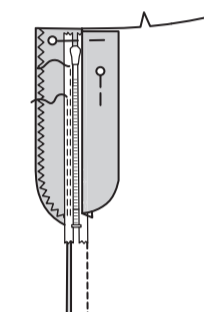
**FINISSEZ LE BORD** sur le bord extérieur de la PAREMENTURE DE BRAGUETTE GAUCHE (11). Épinglez la parementure de braguette sur le bord de l'ouverture du devant gauche, en faisant coïncider les encoches et les grands cercles. Piquez, en arrêtant au grand cercle. Égalisez. **SOUS-PIQUEZ** la parementure de braguette. Retournez la parementure vers l'intérieur.



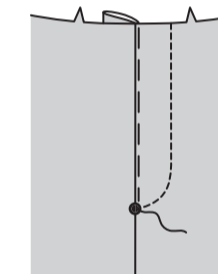
Superposez le devant GAUCHE au DROIT, en faisant coïncider les milieux. Bâtissez près du bord à travers toute l'épaisseur.



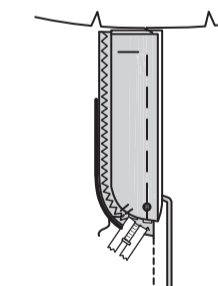
Épinglez la braguette DROITE en l'écartant. Dépliez la parementure de braguette. Épinglez le ruban de la fermeture restant sur la parementure de braguette, en maintenant le devant GAUCHE libre. En utilisant un pied à fermeture, piquez sur place près des dents de la fermeture et au centre du ruban de la fermeture.



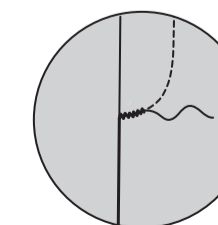
Rabattez la parementure. Sur l'endroit, piquez le devant GAUCHE sur la ligne de piqûre, en maintenant la braguette DROITE libre.



Retournez la braguette DROITE sur place. Sur l'envers, fixez à la main la braguette et la parementure ensemble sur le bord inférieur, comme illustré. Recoupez l'excédent de ruban de la fermeture au même niveau que le bord inférieur de la braguette, si nécessaire.

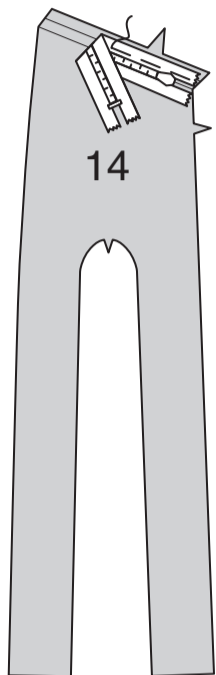


Si vous désirez, sur l'endroit, piquez une barrette de renfort à travers l'extrémité inférieure de la braguette à travers toute l'épaisseur.

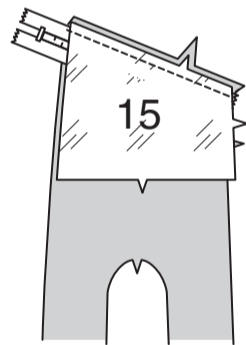


**NOTE :** Lors de l'application de fermetures à glissière sur les poches, vous constaterez que le premier passage de piqûre peut être TRÈS près du bord extérieur du ruban de la fermeture. Ce n'est pas grave, car la fermeture sera fixée après que les pièces auront été pliées sur les lignes de pliure et surpiquées.

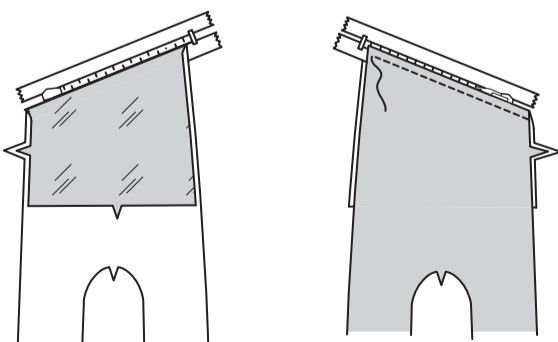
Pour faire le côté devant avec poches, sur l'ENDROIT, épinglez la fermeture fermée vers le bas sur le CÔTÉ DEVANT INFÉRIEUR (14) avec le milieu des dents sur la ligne de pliure, en plaçant l'arrêt supérieur sur la ligne de couture du côté devant. (La fermeture s'étendra au-delà de la valeur de couture du côté). Bâissez sur la ligne de couture de 6 mm.



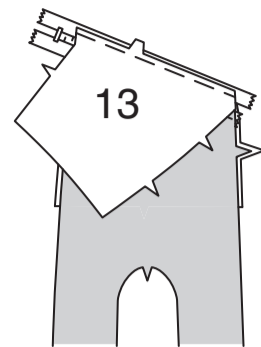
ENDROIT CONTRE ENDROIT et ayant les bords non finis au même niveau, épinglez la PAREMENTURE DE POCHE (15) sur le côté devant inférieur par-dessus la fermeture, en faisant coïncider les encoches. Piquez en couture de 6 mm.



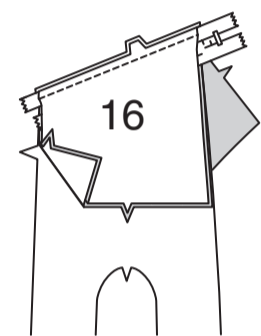
Pliez le bord supérieur du côté devant inférieur vers l'INTÉRIEUR sur la ligne de pliure ; pressez, en pressant la fermeture à glissière vers l'extérieur. Sur l'ENDROIT, surpiquez à 6 mm de la ligne de pliure, en utilisant un pied à fermeture réglable.



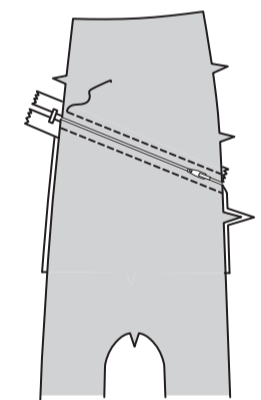
ENDROIT CONTRE ENDROIT, épinglez le CÔTÉ DEVANT SUPÉRIEUR (13) sur le côté devant inférieur, en faisant coïncider les lignes de pliure. Bâissez le côté devant supérieur sur la fermeture le long de la ligne de couture de 6 mm.



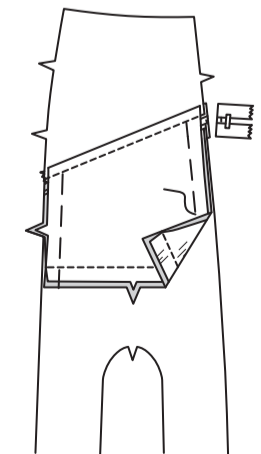
Sur l'ENVERS, endroit contre endroit, épinglez la POCHE (16) sur le côté devant supérieur, en faisant coïncider les encoches. Piquez en couture de 6 mm.



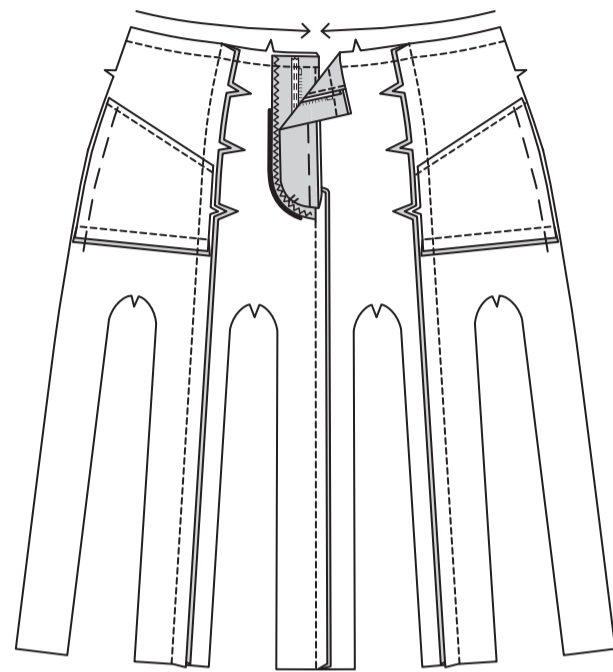
Relevez au fer le côté devant supérieur le long de la ligne de pliure. Sur l'ENDROIT, surpiquez à 6 mm de la ligne de pliure, en utilisant un pied à fermeture réglable.



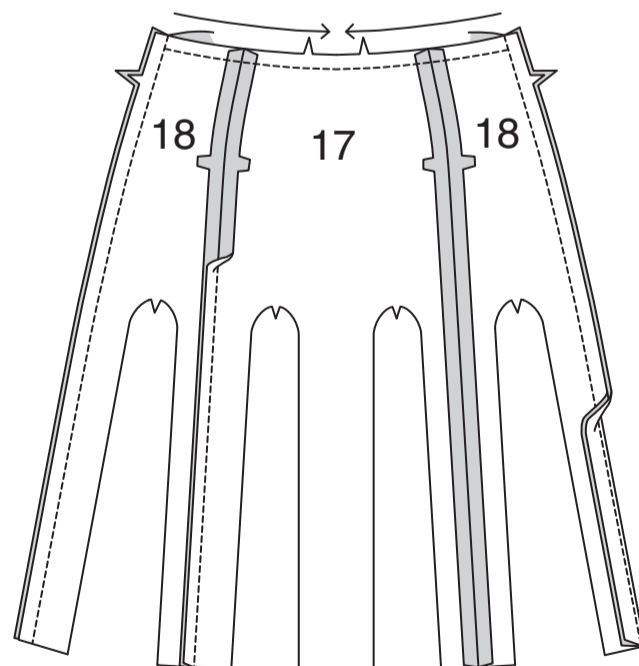
Sur l'ENVERS, piquez la poche sur la parementure de poche le long des bords inférieurs. Bâissez les bords du côté à travers toute l'épaisseur. Recoupez le prolongement de la fermeture au même niveau que la valeur de couture.



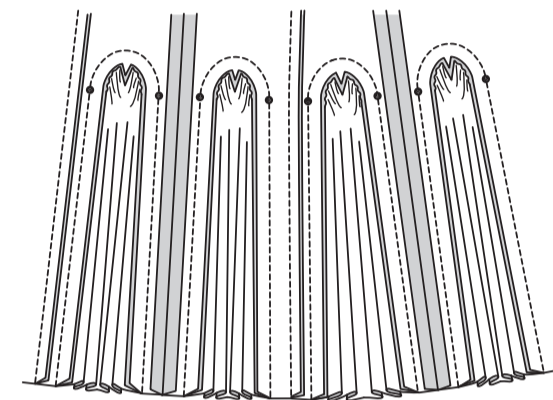
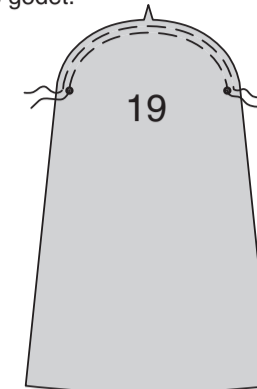
ENDROIT CONTRE ENDROIT et ayant les bords non finis au même niveau, épinglez le côté devant sur le devant, en faisant coïncider les encoches. Piquez. Pressez la couture vers le devant. Faites une PIQÛRE DE SOUTIEN sur le bord supérieur du devant.



ENDROIT CONTRE ENDROIT et ayant les bords non finis au même niveau, épinglez le DOS (17) sur le CÔTÉ DOS (18), en faisant coïncider les encoches ; piquez. Ouvrez les coutures au fer. Faites une PIQÛRE DE SOUTIEN sur le bord supérieur du dos. Piquez le devant et le dos sur les bords du côté. Pressez la couture vers le dos.



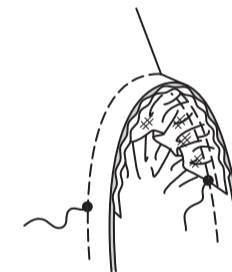
FRONCEZ le bord à encoche du GODET (19) entre les petits cercles. ENDROIT CONTRE ENDROIT et ayant les bords non finis au même niveau, épinglez les pièces du godet sur la jupe, en faisant coïncider les petits cercles et les encoches, en tirant sur le faufil pour ajuster. Bâissez ; piquez. Pressez la couture vers le godet.



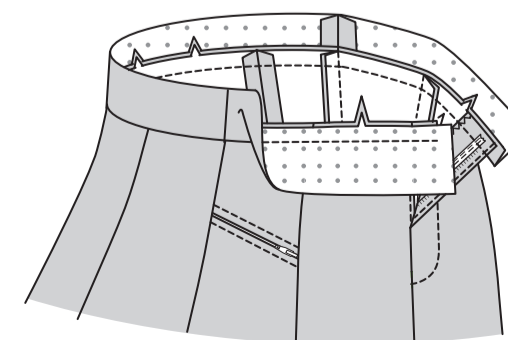
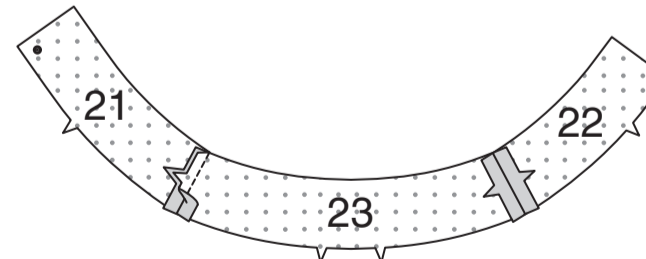
Pliez le SOUTIEN (20) en deux sur la ligne de pliure ENVERS CONTRE ENVERS. FRONCEZ entre les petits cercles.



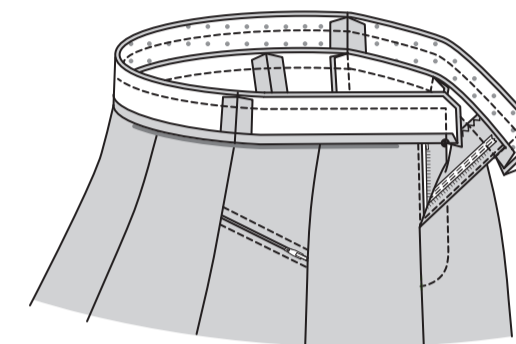
Épinglez le soutien sur l'ENVERS du godet ayant les bords non finis au même niveau, en faisant coïncider les petits cercles et les encoches, en tirant sur le faufil pour ajuster. Piquez près de la couture à l'intérieur de la valeur de couture.



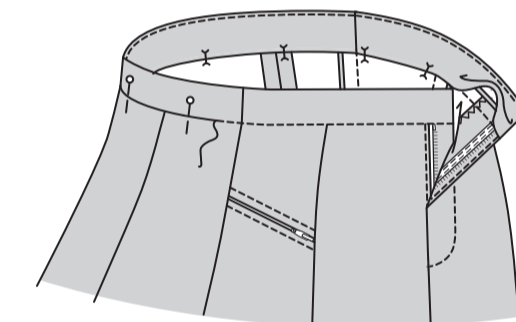
Piquez la CEINTURE DEVANT DROIT (21) et la CEINTURE DEVANT GAUCHE (22) sur la CEINTURE DOS (23) sur les extrémités. ENDROIT CONTRE ENDROIT et ayant les bords non finis au même niveau, épinglez la ceinture sur la jupe, en faisant coïncider les milieux, les coutures, les petits cercles et les encoches. Piquez. Égalisez la couture. Pressez la couture vers la ceinture ; en pressant la ceinture vers l'extérieur.



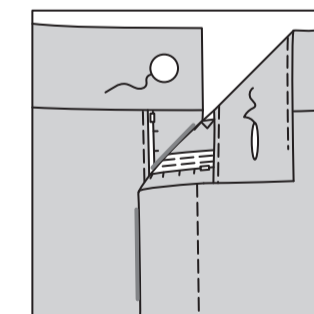
Piquez les extrémités de la parementure de ceinture comme décrit pour la ceinture. Rentrez au fer 1.3 cm sur le bord à encoche. Recoupez à 6 mm. ENDROIT CONTRE ENDROIT et ayant les bords non finis au même niveau, épinglez la parementure sur la ceinture, en faisant coïncider les milieux et les coutures. Piquez le bord supérieur, le bord devant GAUCHE et le prolongement devant DROIT jusqu'au petit cercle. Égalisez la couture et biaisez les coins.



SOUS-PIQUEZ la parementure. Retournez la parementure vers l'INTÉRIEUR ; pressez. Sur l'ENVERS, épinglez le bord pressé de la parementure par-dessus la couture, en plaçant les épingles sur l'ENDROIT. Sur l'ENDROIT, piquez dans le sillon de la couture, en saisissant le bord pressé de la parementure sur l'ENVERS.



Faites la boutonnière sur la marque de la ceinture devant GAUCHE. Cousez le bouton sur le petit cercle du prolongement de ceinture DROIT.



Faites un OURLET ÉTROIT sur le bord inférieur de la jupe.

