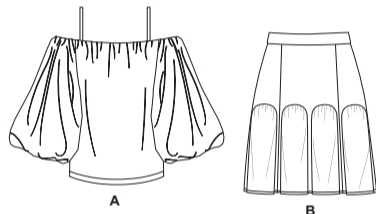
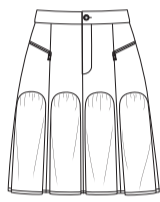
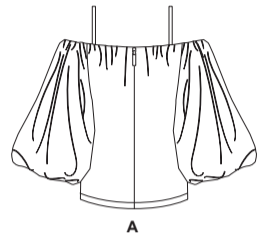




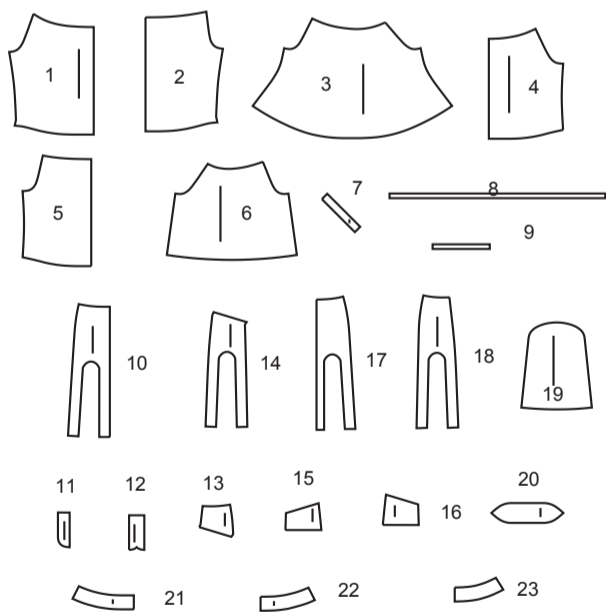
SCANNEN SIE DEN QR-CODE FÜR EIN SCHRITT-FÜR-SCHRITT-VIDEO-TUTORIAL



@keechiibstyle



23 SCHNITTEILE



- 1 VORDERTEIL - A
2 RÜCKENTEIL - A
3 ÄRMEL - A
4 VORD. FUTTER-A
5 RÜCKW. FUTTER-A
6 ÄRMELFUTTER - A
7 SCHULTERTRÄGER - A
8 GUMMIFÜHRUNG FÜR DEN HALS - A
9 GUMMIFÜHRUNG FÜR DEN ÄRMEL - A
10 VORDERTEIL - B
11 LINKER HOSENSCHLITZBESATZ - B
12 RECHTER HOSENSCHLITZ - B
13 OBERES SEITL. VORDERTEIL - B
14 UNTERER SEITL. VORDERTEIL - B
15 TASCHENBESATZ - B
16 TASCHEN - B
17 RÜCKENTEIL - B
18 SEITL. RÜCKENTEIL - B
19 GODET - B
20 VERSTÄRKUNGSTEIL - B
21 RECHTER VORD. BUND - B
22 LINKER VORD. BUND - B
23 RÜCKW. BUND - B

MUSTERMARKIERUNGEN

- FADENLAUF: Legen Sie die Linie auf den geraden Fadenlauf des Stoffes...
FALTLINE: Legen Sie die Linie auf den Stoffbruch.
KNOPFLOCHMARKIERUNG: Gibt die genaue Länge und Platzierung der Knopflöcher an.
KNOPFMARKIERUNG: Zeigt die Platzierung der Knöpfe an.
KERBEN UND SYMBOLE: Für passende Nähte und Ausführendetails.

GEGEBENENFALLS ANPASSEN

- Verlängern oder verkürzen Sie an den Anpassungslinien...
ZUM VERKÜRZEN: Falten Sie entlang der Anpassungslinie...
ZUM VERLÄNGERN: Schneiden Sie zwischen den Anpassungslinien...

SCHNEIDEN UND MARKIEREN

- SCHRUMPFEN Sie den STOFF, wenn er nicht als vorgeschrumpt gekennzeichnet ist...
KREISEN Sie die ZEICHNUNG für Modell, Größe, Stoffbreite...
DOPPELTE DICKE (OHNE STOFFBRUCH) - Für Stoffe mit Strichrichtung...
EINZELNE DICKE - legen Sie den Stoff mit der rechten Seite nach oben...

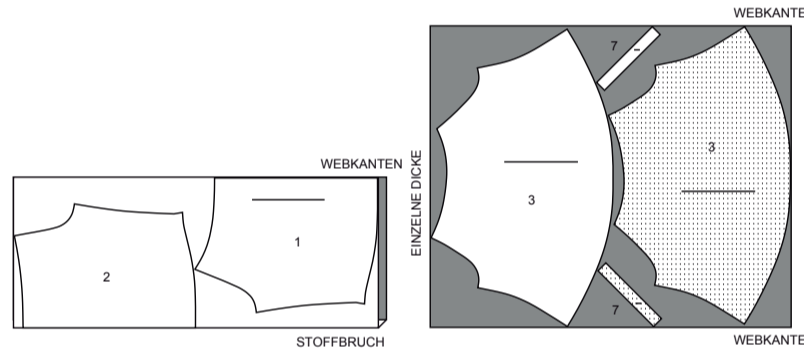
ZUSCHNITTPLÄNE

Table with 4 columns: RECHTE MUSTERSEITE, LINKE MUSTERSEITE, RECHTE STOFFSEITE, LINKE STOFFSEITE

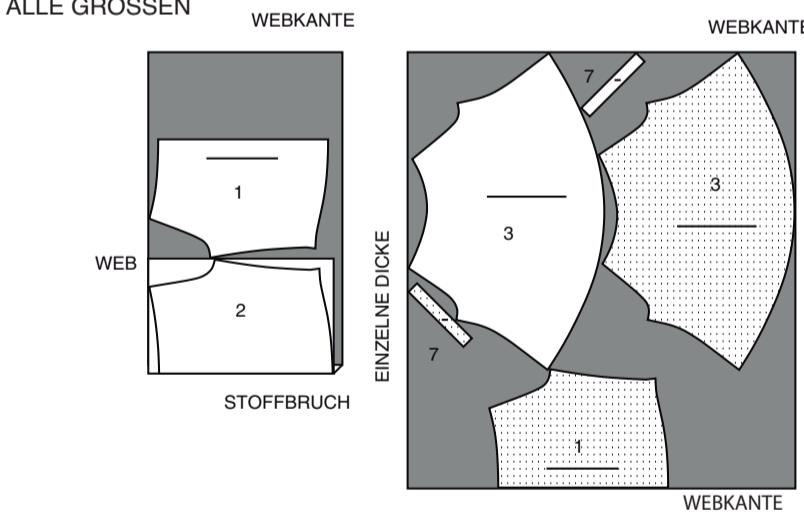
TOP A

TEILE: 1-2-3-7

115 CM MIT STRICHRICHTUNG ALLE GRÖSSEN



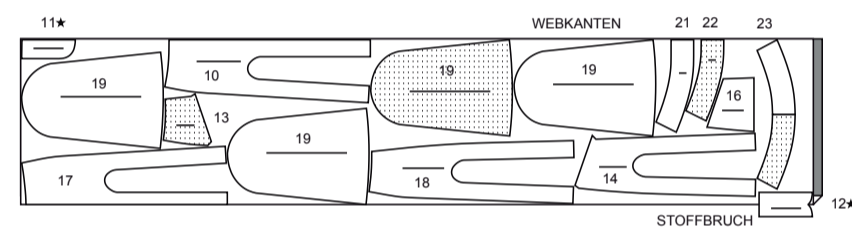
150 CM MIT STRICHRICHTUNG ALLE GRÖSSEN



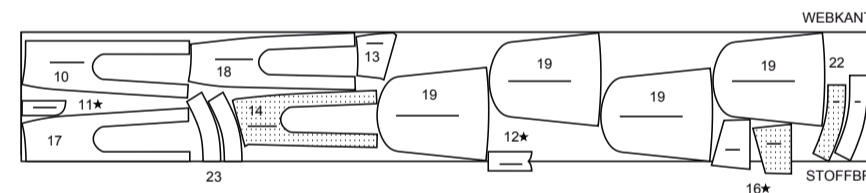
ROCK B

TEILE: 10 11 12 13 14 16 17 18 19 21 22 23

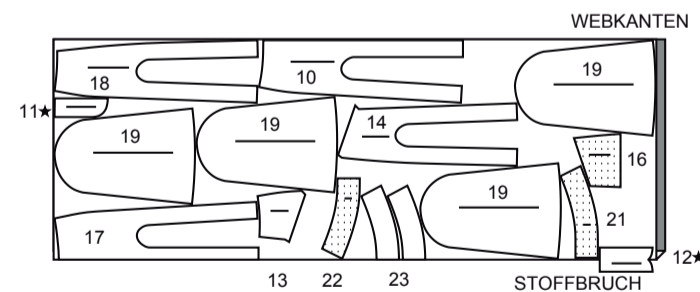
115 CM MIT STRICHRICHTUNG GRÖßEN 10- 12- 14- 16- 18



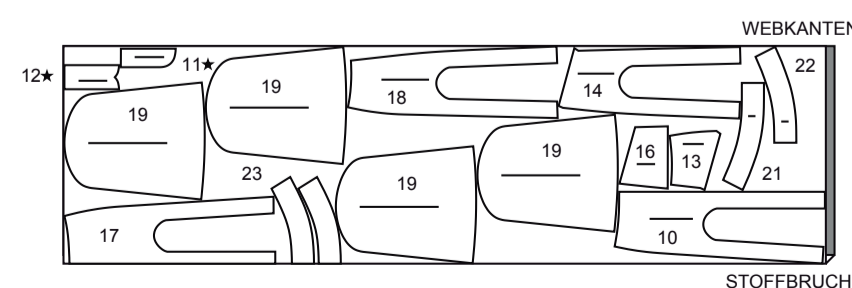
115 CM MIT STRICHRICHTUNG GRÖSSEN 20W-22W-24W-26W-28



150 CM MIT STRICHRICHTUNG GRÖßEN 10- 12- 14- 16- 18



150 CM MIT STRICHRICHTUNG GRÖSSEN 20W-22W-24W-26W-28W



FUTTER B

TEILE: 15

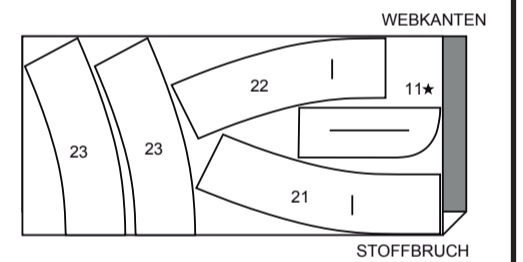
115 CM MIT STRICHRICHTUNG ALLE GRÖSSEN



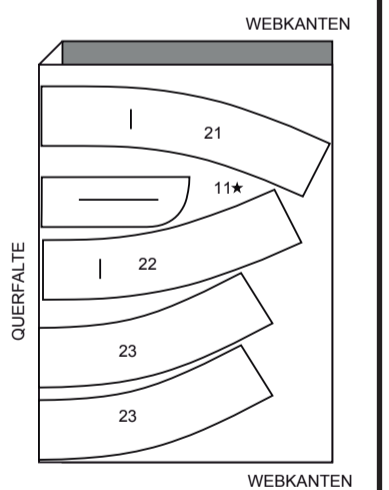
EINLAGE B

TEILE: 11-21-22-23

51 CM GRÖßEN 10- 12- 14- 16- 18



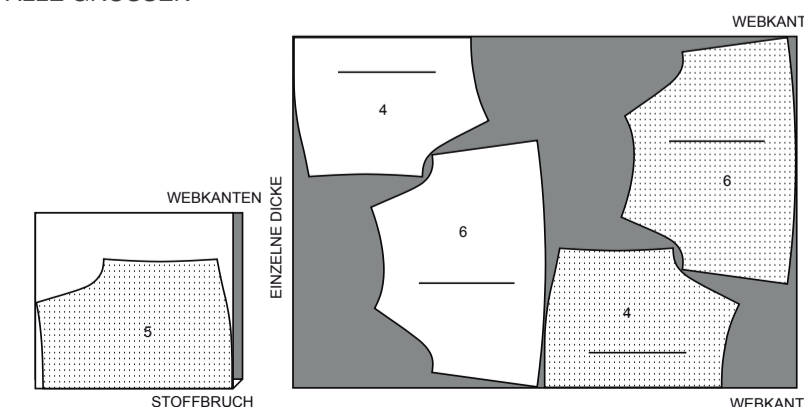
51 CM GRÖSSEN 20W-22W-24W-26W-28W



FUTTER A

USE PIECES: 4 5 6

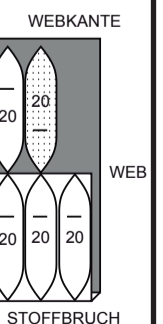
115 CM MIT STRICHRICHTUNG ALLE GRÖSSEN



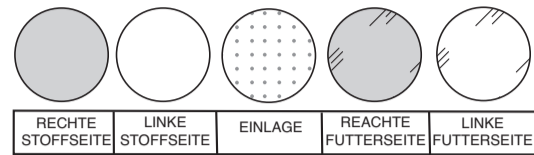
VERSTÄRKUNGSTEIL - B

TEILE: 20

137 CM ALLE GRÖSSEN

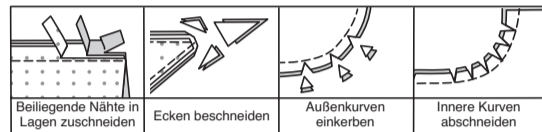


NÄHINFORMATIONEN STOFFSCHLÜSSEL



NAHTZUGABEN

Es sind 1.5 cm Nahtzugaben im Schnittmuster berücksichtigt, sofern nicht anders angegeben.



STECKEN UND ANPASSEN

Stecken oder heften Sie die Nähte RECHTS AUF RECHTS, wobei die Kerben übereinstimmen. Passen Sie das Kleidungsstück an, bevor Sie die Hauptnähte nähen.

BÜGELN.

Bügeln Sie die Nahtzugaben flach; öffnen Sie sie dann, sofern nicht anders angegeben. Schneiden Sie, wo nötig, ein, damit sie flach liegen.

GLOSSAR

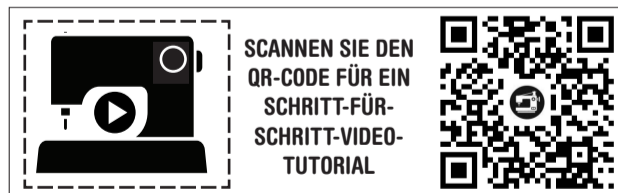
EINREIHEN– Lockern Sie die Nadelspannung leicht. Nähen Sie mit der RECHTEN Seite nach oben 1.5 cm von der Schnittkante entfernt mit einem langen Stich. Nähen Sie innerhalb der Nahtzugabe noch einmal 6 mm von der ersten Naht entfernt.

VERSÄUBERN - Versäubern Sie die Schnittkante mit einem Zickzackstich ODER einem Overlockstich ODER nähen Sie 6 mm von der Kante entfernt, wenden Sie die Kante entlang der Naht und nähen Sie sie ab.

SCHMALER SAUM - Drücken Sie unter der Saumzugabe wie auf dem Stoffmuster angegeben. Um einen schmalen Saum zu bilden, stecken Sie die Schnittkante unter die Falte. Bügeln Sie. Nähen Sie den Saum fest.

FESTSTEPHEN– Nähen Sie 1.3 cm von der Schnittkante in Richtung der Pfeile. Diese Naht verbleibt dauerhaft, um ein Dehnen an gebogenen Kanten zu verhindern. (Wird nur in der ersten Abbildung gezeigt.)

UNTERSTEPHEN– Bügeln Sie den Besatz und die Naht vom Kleidungsstück weg und nähen Sie durch den Besatz und die Nahtzugaben dicht an der Naht.



SCANNEN SIE DEN
QR-CODE FÜR EIN
SCHRITT-FÜR-
SCHRITT-VIDEO-
TUTORIAL

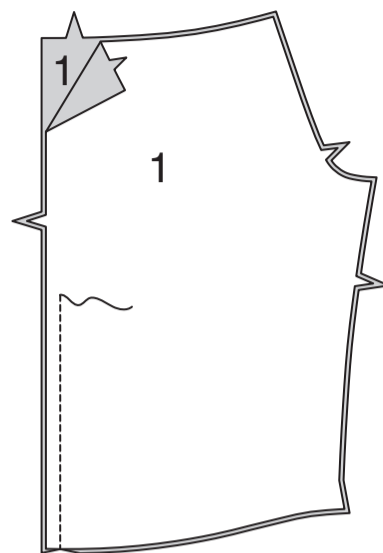
@keechiibstyle

DIE SCHNITTEILE WERDEN BEI DER ERSTEN VERWENDUNG DURCH NUMMERN GEKENNZEICHNET.

NÄHEN SIE DIE 1.5 CM NÄHTE RECHTS AUF RECHTS, SOFERN NICHT ANDERS ANGEZEIGT.

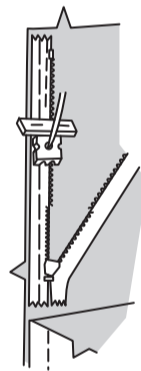
TOP A

Stecken Sie die vorderen Mittelkanten von VORDERTEIL (1) zusammen, wobei die Kerben übereinstimmen. Nähen Sie von der unteren Kante bis auf 7.5 cm vor der Kerbe.

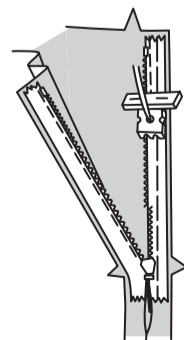


Öffnen Sie den Reißverschluss und drücken Sie das Band auf der LINKEN Seite flach und rollen Sie die Spulen ab. Drücken Sie die Spulen nicht. (Verwenden Sie eine niedrige Bügeleiseinstellung.) Stecken Sie auf der AUSSENSEITE die RECHTE Seite des Reißverschlusses mit der Vorderseite nach unten auf die RECHTE Seite der Reißverschlussöffnung. Legen Sie die Spule entlang der Nahtlinie an, das Band innerhalb der Nahtzugabe und den oberen Anschlag 2 cm unterhalb der Oberkante, wie gezeigt.

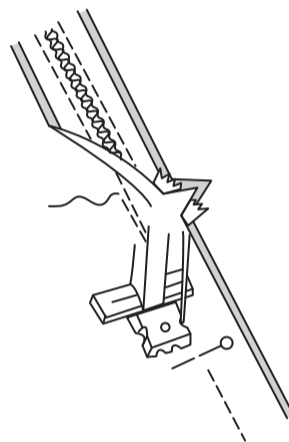
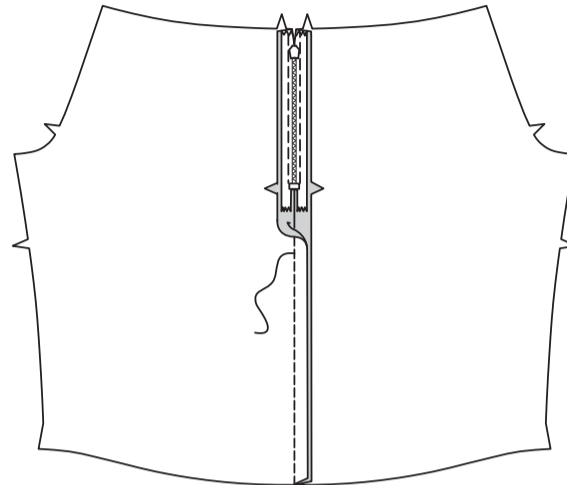
Heften Sie mit der Hand entlang der Mitte des Bandes. Positionieren Sie den Reißverschlussfuß am oberen Ende des Reißverschlusses mit der RECHTEN Nut des Fußes über der Spule. Nähen Sie entlang des Bandes bis zur Kerbe. Steppen Sie mit Rückstichen zum Verstärken.



Stecken Sie die verbleibende Hälfte des Reißverschlusses auf der LINKEN Seite der Reißverschlussöffnung auf die gleiche Weise fest. V Achten Sie darauf, dass die Ober- und Unterkanten der Vorderteile gleichmäßig sind. Heften Sie mit der Hand entlang der Mitte des Bandes. Positionieren Sie den Reißverschlussfuß am oberen Ende des Reißverschlusses mit der LINKEN Rille über der Spule. Nähen Sie entlang des Bandes bis zur Kerbe. Steppen Sie mit Rückstichen zum Verstärken.

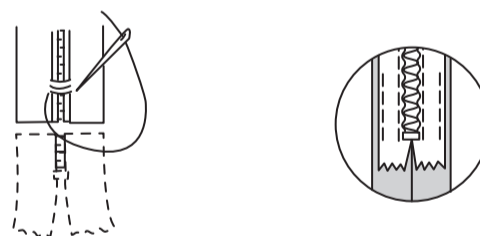


Schließen Sie den Reißverschluss und prüfen Sie, ob er von AUSSEN unsichtbar ist. Ziehen Sie die freien Enden des Reißverschlussbandes von der Nahtzugabe weg. Stecken Sie die verbleibende vordere Mittelnaht unterhalb des Reißverschlusses zusammen. Positionieren Sie den Reißverschlussfuß ganz nach LINKS, sodass die Nadel durch die äußere Kerbe des Fußes nach unten geht. Beginnen Sie mit dem Nähen der Naht 6 mm oberhalb des untersten Stiches und leicht nach LINKS. Nähen Sie den Rest der Naht und schließen Sie dabei an die vorherige Naht an.

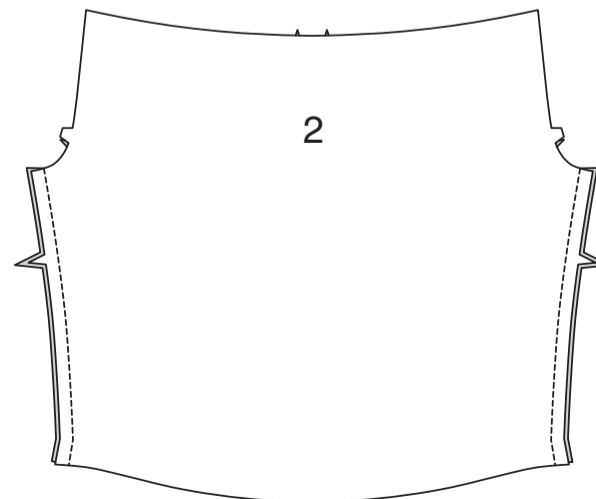


Wenn der Reißverschluss länger als die Öffnung ist, nähen Sie mit einem starken Faden ein paar kleine Stiche über die Enden der Spulen am Ende der Öffnung. Schneiden Sie das untere Ende des Reißverschlussbandes bis auf 1.5 cm an die Handstiche heran ab.

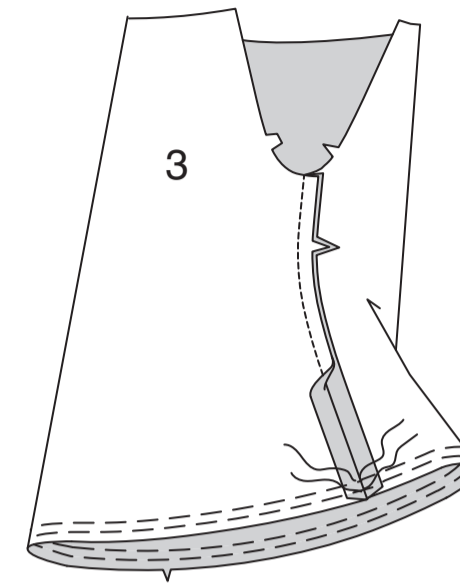
Wenn Sie es bevorzugen, öffnen Sie jede Nahtzugabe am Ende des Reißverschlusses und nähen Sie das Band auf die Nahtzugabe.



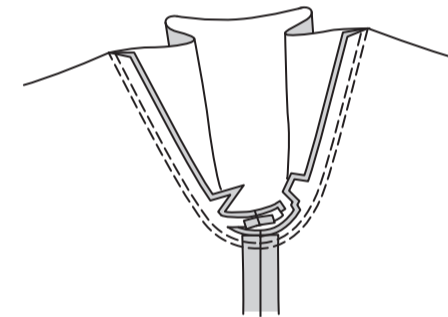
Nähen Sie das Vorderteil an den Seitenkanten auf das RÜCKENTEIL (2).



Nähen Sie die Unterarmkanten des ÄRMELS (3). **REIHEN** Sie die untere Kante innerhalb der 2 cm Nahtlinie und 6 mm von der vorherigen Naht innerhalb der Nahtzugabe **EIN**.

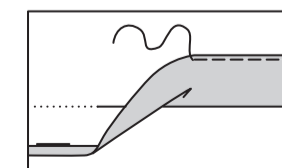
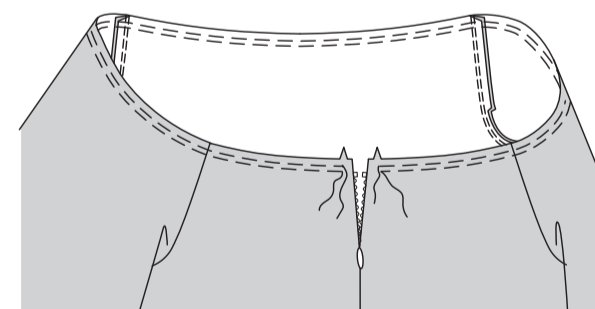


Drehen Sie den Ärmel RECHTS außen. Halten Sie das Oberenteil mit der LINKEN Seite nach außen und dem Armausschnitt zu Ihnen hin. Stecken Sie den Ärmel RECHTS AUF RECHTS an die Armlochkante, wobei die Unterarmnähte und Kerben übereinstimmen. Heften. Nähen Sie. Nähen Sie erneut 3 mm von der ersten Naht entfernt. Beschneiden Sie die Naht unterhalb der Kerben dicht an der Naht.

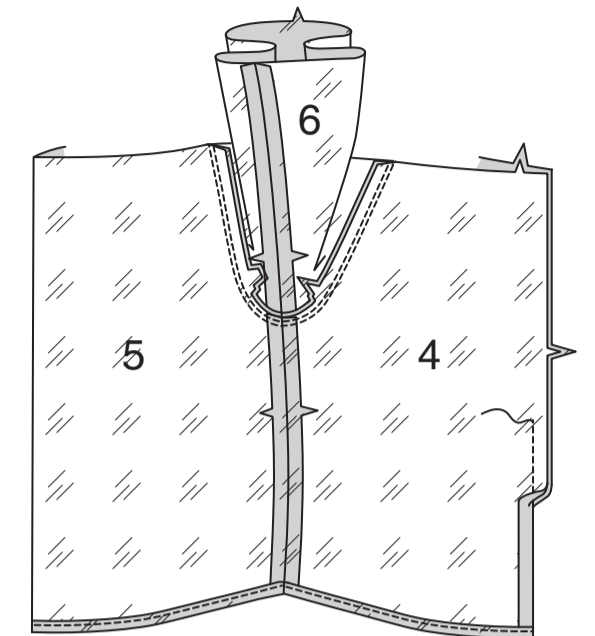


REIHEN Sie die Halskanten des Tops zwischen den vord. Kerben **EIN**.

Bügeln Sie die 3.2 cm Saumzugabe an der Unterkante des Tops nach oben. Drehen Sie die Schnittkante 6 mm nach unten. Nähen Sie dicht an der inneren gebügelten Kante.



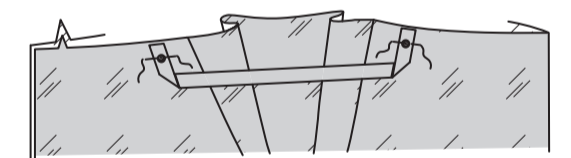
Nähen Sie die Futterteile des VORD. FUTTERS (4), RÜCKW. FUTTERS (5) und ÄRMELFUTTERS (6) auf die gleiche Weise wie das Top zusammen. Nähen Sie einen **SCHMALEN SAUM** an der Unterkante des vord. und rückw. Futters.



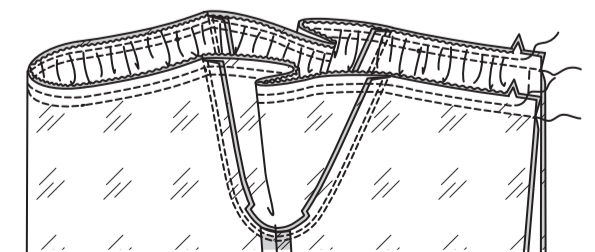
Falten Sie den SCHULTERTRÄGER (7) der Länge nach in der Mitte RECHTS AUF RECHTS. Nähen Sie die langen Kanten mit einer 1 cm langen Naht. Befestigen Sie mit einer Nadel einen starken Faden an einem Ende des Bandes.



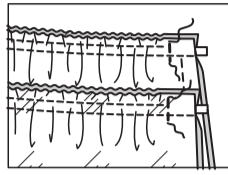
Ziehen Sie das Nadelöhr nach vorne, durch die Falte, und drehen Sie das Band mit der RECHTEN Seite nach außen. Heften Sie die Träger auf der AUSSENSEITE an das vordere und hintere Futter, wobei Sie die Enden über den kleinen Punkten zentrieren und die Schnittkanten gerade sind.



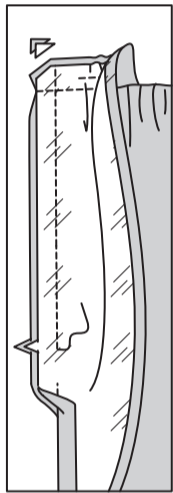
Öffnen Sie die vorderen mittleren Öffnungskanten des Tops und rollen Sie dabei die Reißverschlusszähne von der Öffnungskante weg. Stecken Sie das Futter RECHTS AUF RECHTS auf das Top, wobei die Mitten und Nähte übereinstimmen, und ziehen Sie die Kräuselnähte nach oben, damit sie passen. Nähen Sie die obere Kante mit einer 2 cm Naht. Um einen Tunnel für das Gummiband zu bilden, nähen Sie innerhalb der Nahtzugabe zwischen den vorderen Einkerbungen noch einmal 1.3 cm von der ersten Naht entfernt.



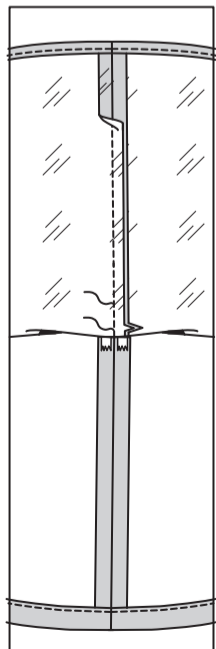
Schneiden Sie ein Stück Gummiband in der Länge der GUMMIBANDFÜHRUNG FÜR DEN HALS (8) zu. Fädeln Sie das Gummiband durch den Tunnel der Halsnaht ein. Nähen Sie die Enden an den vorderen Kerben zusammen.



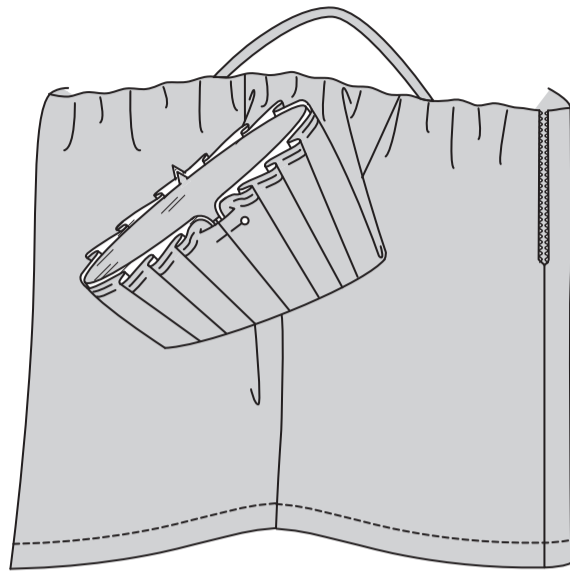
Stecken Sie die Öffnungskanten von Vorderteil und Futter zusammen. Verwenden Sie einen verstellbaren Reißverschlussfuß und nähen Sie 1.3 cm von den Vorderkanten entfernt, halten Sie dabei die Reißverschlusszähne frei. Beschneiden Sie die Ecken. Beschneiden Sie die vorderen Mittelkanten nicht.



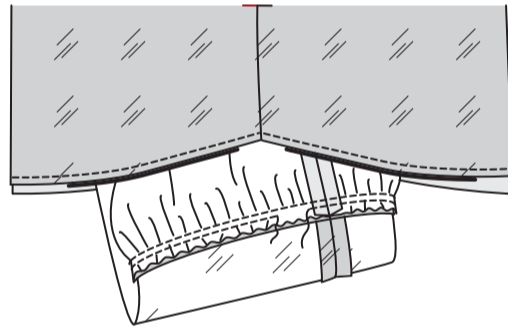
Ziehen Sie das Futter nach oben und nähen Sie auf der UNTERSEITE die verbleibenden vorderen Mittelkanten des vorderen Futters an die vorherigen Nähte an.



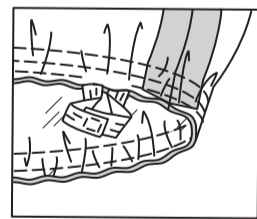
Wenden Sie das Top mit der RECHTEN Seite nach außen; bügeln Sie es. Stecken Sie den Ärmel auf. Damit die Nähte richtig übereinstimmen, wenden Sie die Nahtzugabe an den Ärmelkanten des Tops und des Futters an den Unterarmnähten wie gezeigt zueinander. Verankern Sie die umgeschlagenen Kanten mit einer Stecknadel.



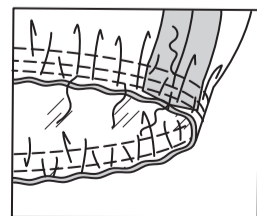
Ziehen Sie den Ärmel mit der LINKEN Seite nach außen durch die offene Unterkante des Tops und trennen Sie so den oberen Ärmel vom Futterärmel. Stecken Sie die Ärmelkanten RECHTS AUF RECHTS zusammen, wobei die Achselnähte und Kerben übereinstimmen, und ziehen Sie die Kräuselstiche am Ärmel nach oben, damit sie passen. Entfernen Sie die Verankerungsnadel. Nähen Sie die Ärmelkante mit einer 2 cm langen Naht. Um einen Tunnel für das Gummiband zu bilden, nähen Sie innerhalb der Nahtzugabe 1.3 cm von der ersten Naht entfernt noch einmal, wobei Sie eine Öffnung zum Einsetzen des Gummibands lassen.



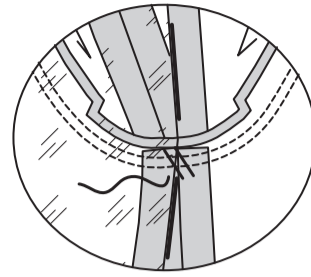
Schneiden Sie ein Stück Gummiband in der Länge der GUMMIFÜHRUNG FÜR ÄRMEL (9) zu. Fädeln Sie das Gummiband durch den Tunnel der Ärmelnaht ein. Nähen Sie über die Enden hinweg, sicher.



Schließen Sie die Öffnung im Tunnel mit einer Naht.

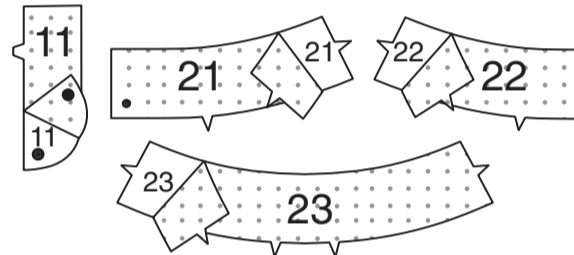


Wenden Sie den Ärmel wieder an seinen Platz. Ziehen Sie das Futter hoch, auf der UNTERSEITE, stecken Sie das Futter und Ärmel an der Armlochkante zusammen.

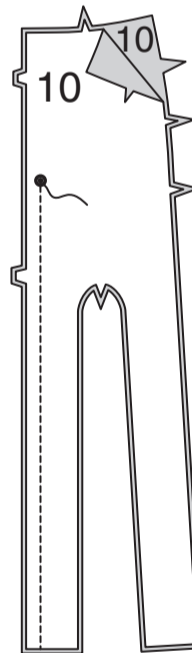


ROCK B

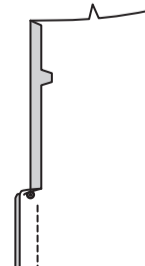
HINWEIS: Es ist notwendig, die Länge der Reißverschlüsse anzupassen. Dies wird in der Anleitung beschrieben. Stecken Sie die Einlage auf die LINKE Seite des LINKEN HOSENSCHLITZBESATZES (11), des RECHTEN VORD. BUNDS (13), des LINKEN VORD. BUNDS (22) und des RÜCKW. BUNDS (23). Befestigen Sie die Einlage gemäß den Anweisungen des Herstellers.



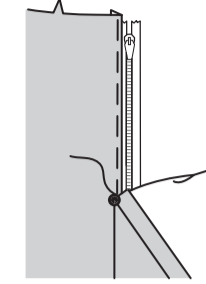
Um eine vordere Öffnung im LINKEN Hosenschlitz zu machen, nähen Sie die VORDERTEILE (10) in der vorderen Mitte unterhalb des großen Punktes zusammen.



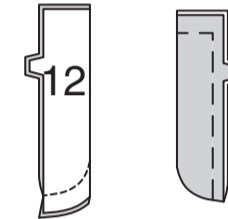
Schlagen Sie die RECHTE vordere Öffnungskante entlang der Falllinie ein; bügeln.



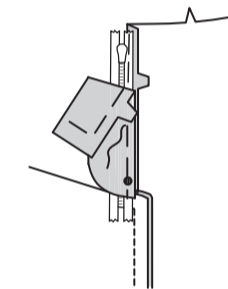
Legen Sie den geschlossenen Reißverschluss (mit der Vorderseite nach oben) unter die rechte vordere Öffnungskante, so dass die gebügelte Kante dicht an den Reißverschlusszähnen liegt und der Reißverschluss großzügig 1.5 cm unterhalb der Oberkante anhält. Heften Sie mit einem Reißverschlussfuß dicht an der gebügelten Kante.



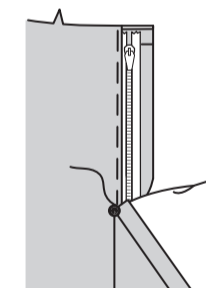
Falten Sie den RECHTEN HOSENSCHLITZ (12) rechts auf rechts entlang der Falllinie. Nähen Sie die Unterkante. Beschneiden. Wenden. Bügeln Sie. Heften Sie die Schnittkanten.



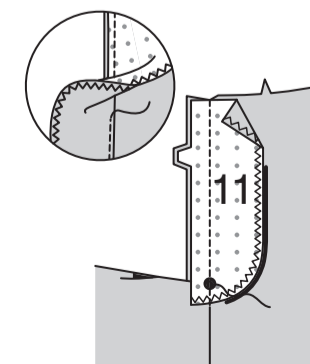
Stecken Sie auf der Innenseite den rechte Hosenschlitz an die rechte vordere Öffnungskante (über dem Reißverschluss), wobei die Kerben und kleinen Punkte übereinstimmen und die Schnittkanten gleichmäßig sind. Heften Sie entlang der vorherigen Heftung für den Reißverschluss.



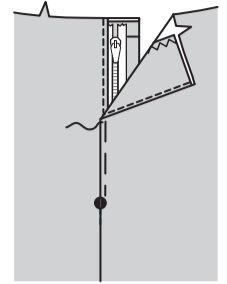
Nähen Sie auf der Außenseite mit einem Reißverschlussfuß dicht an der gebügelten Kante des Vorderteils durch alle Lagen.



VERSÄUBERN Sie die Außenkante des BESATZES DES LINKEN HOSENSCHLITZES (11). Stecken Sie den Besatz des Hosenschlitzes an der linken vorderen Öffnungskante, wobei die Kerben und großen Punkte übereinstimmen. Nähen Sie, endend am großen Punkt. Beschneiden. **STEP-PEN** Sie den Hosenschlitzbesatz **UNTER**. Wenden Sie den Besatz nach innen.

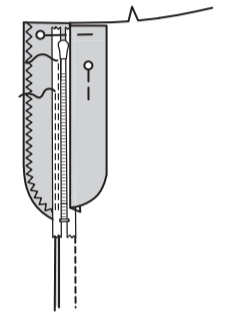


Legen Sie das LINKE Vorderteil über das RECHTE, sodass die Mitten passen. Heften Sie dicht an der Kante durch alle Dicken.

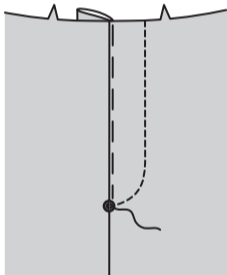


Stecken Sie den RECHTEN Hosenschlitz aus dem Weg. Öffnen Sie den Hosenschlitzbesatz. Stecken Sie das restliche Reißverschlussband an den Hosenschlitzbesatz, lassen Sie dabei das LINKE Vorderteil frei.

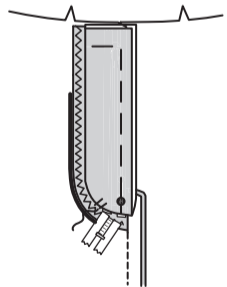
Nähen Sie mit einem Reißverschlussfuß dicht an den Reißverschlusszähnen und entlang der Mitte des Reißverschlussbandes.



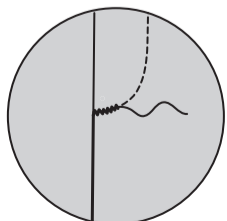
Wenden Sie den Besatz nach unten. Nähen Sie auf der Außenseite das LINKE Vorderteil entlang der Stepplinie, lassen Sie dabei den RECHTEN Hosenschlitz frei.



Wenden Sie den RECHTEN Hosenschlitz fest zurück. Heften Sie auf der Innenseite die Schlitz und den Besatz an der unteren Kante zusammen, wie gezeigt. Beschneiden Sie das überschüssige Reißverschlussband ggf. bis zur Unterkante des Hosenschlitzes.



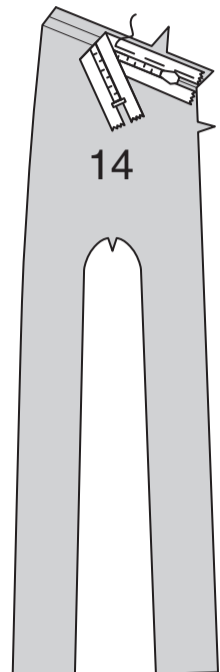
Falls gewünscht, nähen Sie auf der Außenseite mit der Maschine einen Riegel über das untere Ende des Hosenschlitzes durch alle Dicken.



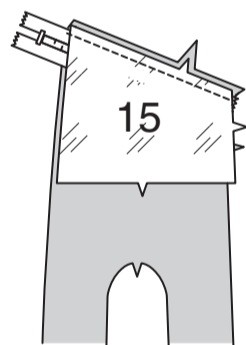
HINWEIS: Wenn Sie Reißverschlüsse an Taschen anbringen, werden Sie feststellen, dass die erste Naht vielleicht SEHR nah an der Außenkante des Reißverschlussbandes liegt. Das ist in Ordnung, da der Reißverschluss gesichert wird, nachdem die Abschnitte auf Falllinien gefaltet und abgesteppt wurden.

Um ein seittl. Vorderteil mit Taschen zu nähen, stecken Sie auf der AUSSENSEITE den geschlossenen Reißverschluss mit dem Vorderteil nach unten auf das UNTERE SEITL. VORDERTEIL (14), wobei die Mitte der Zähne entlang der Falllinie liegt und der obere Anschlag an der vorderen Seitennaht platziert wird. (Der Reißverschluss geht über die Seitennahtzugabe hinaus.)

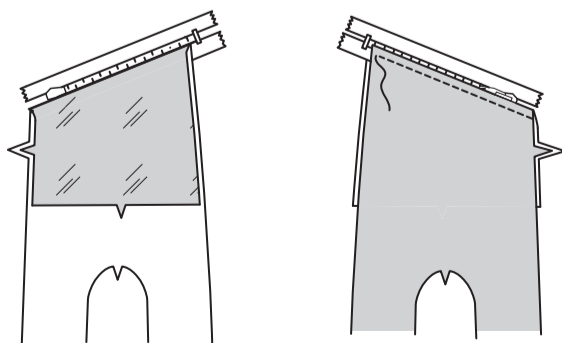
Heften Sie entlang der 6 mm Nahtlinie.



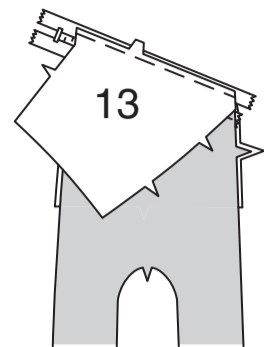
Stecken Sie den TASCHEBESATZ (15) RECHTS AUF RECHTS auf das untere seittl. Vorderteil über dem Reißverschluss, wobei die Kerben übereinstimmen. Nähen Sie eine 6 mm lange Naht.



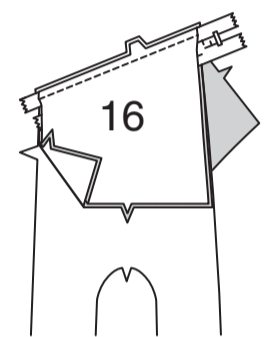
Falten Sie die obere Kante der unteren seittl. Vorderteils entlang der Falllinie nach INNEN; bügeln Sie sie und drücken Sie den Reißverschluss heraus. Steppen Sie auf der AUSSENSEITE mit einem Reißverschlussfuß 6 mm von der Naht entfernt ab.



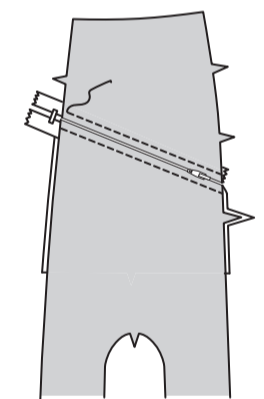
Stecken Sie RECHTS AUF RECHTS das OBERE SEITL. VORDERTEIL (13) auf das untere seittl. Vorderteil, wobei die Falllinien übereinstimmen. Heften Sie das obere seittl. Vorderteil entlang der 6 mm Nahtlinie an den Reißverschluss.



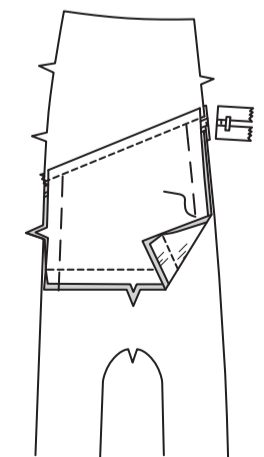
Stecken Sie auf der INNENSEITE RECHTS AUF RECHTS die TASCHEN (16) auf das obere seittl. Vorderteil, wobei die Kerben übereinstimmen. Nähen Sie eine 6 mm lange Naht.



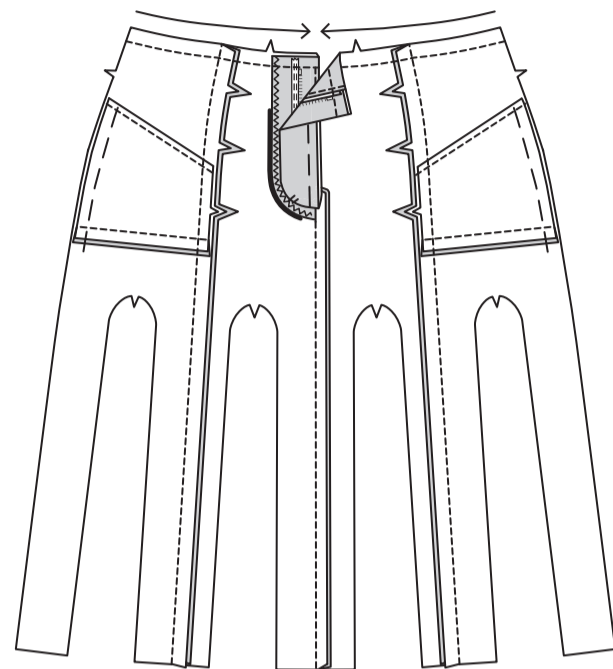
Bügeln Sie das obere seittl. Vorderteil entlang der Falllinie. Steppen Sie auf der AUSSENSEITE mit einem verstellbaren Reißverschlussfuß 6 mm von der Naht entfernt ab.



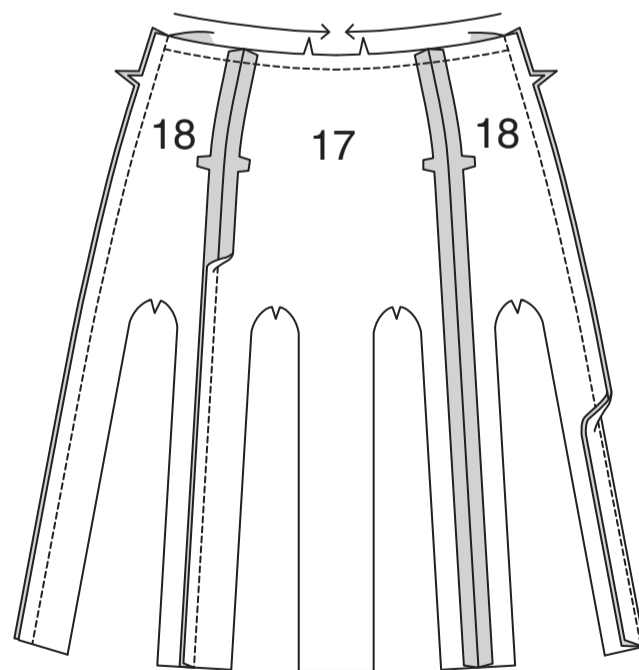
Nähen Sie auf der INNENSEITE die Tasche entlang der unteren Kanten auf den Taschenbesatz. Heften Sie die Seitenkanten durch alle Dicken. Schneiden Sie die Reißverschlussverlängerung gleichmäßig auf die Nahtzugabe zu.



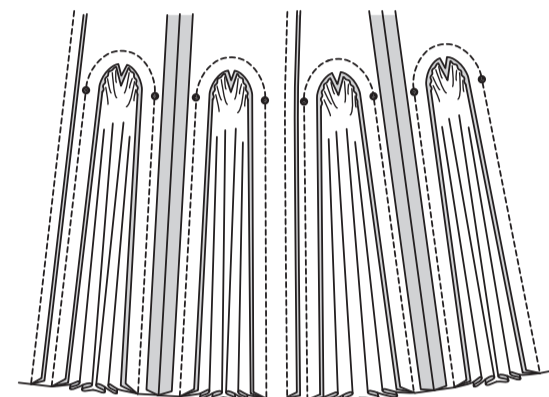
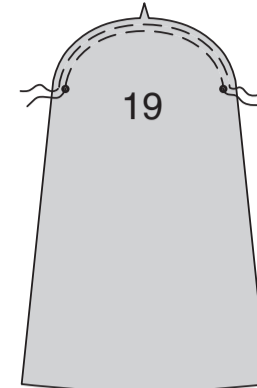
Stecken Sie das seittl. Vorderteil RECHTS AUF RECHTS auf das Vorderteil, sodass die Schnittkanten bündig abschließen und die Kerben übereinstimmen. Nähen Sie. Bügeln Sie die Naht zum Vorderteil hin. **STEPHEN** Sie die Oberkante des Vorderteils **FEST**.



Stecken Sie das RÜCKENTEIL (17) auf das SEITLICHE RÜCKENTEIL (18) RECHTS AUF RECHTS, sodass die Schnittkanten gerade sind, wobei die Kerben übereinstimmen. Nähen. Bügeln Sie die Nähte auf. **STEPHEN** Sie die Oberkante des Rückenteils **FEST**. Nähen Sie das Vorderteil an den Seitenkanten auf das Rückenteil. Bügeln Sie die Naht zum Rückenteil hin.



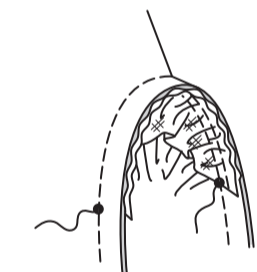
REIHEN Sie die eingekerbte Kante des GODETS (19) zwischen den kleinen Punkten EIN. Stecken Sie die Godetteile RECHTS AUF RECHTS auf den Rock, so dass die Schnittkanten gleich sind und die kleinen Punkte und Kerben übereinstimmen, und ziehen Sie die Kräuselnähte nach oben, damit sie passen. Heften Sie; bügeln Sie die Naht zum Godet hin.



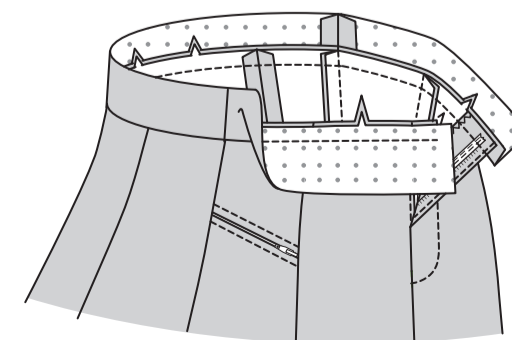
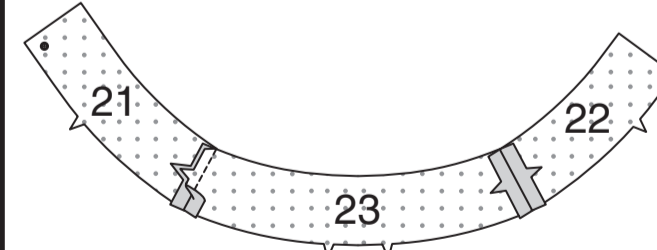
Falten Sie das VERSTÄRKUNGSTEIL (20) der Länge nach entlang der Falllinie zur Hälfte LINKS AUF LINKS. **REIHEN** Sie zwischen den kleinen Punkten EIN.



Stecken Sie das Verstärkungsteil auf der INNENSEITE des Godets, wobei die Schnittkanten gleich sind und die kleinen Punkte und Kerben übereinstimmen, und ziehen Sie die Kräuselstiche nach oben, damit sie anpassen. Nähen Sie dicht an der Naht innerhalb der Nahtzugabe.

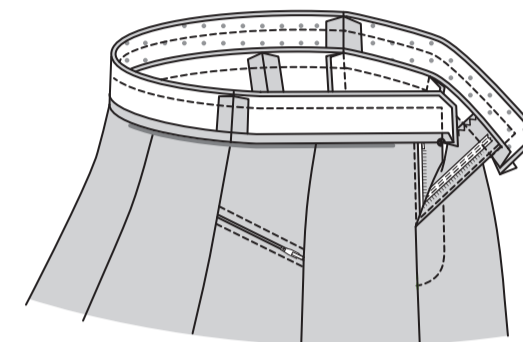


Nähen Sie den RECHTEN VORDEREN BUND (21) und den LINKEN VORDEREN BUND (22) an den Enden an den RÜCKW. BUND (23). Stecken Sie den Bunds RECHTS AUF RECHTS und mit gleichmäßigen Schnittkanten an den Rock, wobei die Mittelpunkte, Nähte, kleinen Punkte und Kerben übereinstimmen. Nähen Sie. Beschneiden Sie die Naht. Bügeln Sie die Naht zum Bund hin und drücken Sie ihn nach außen.

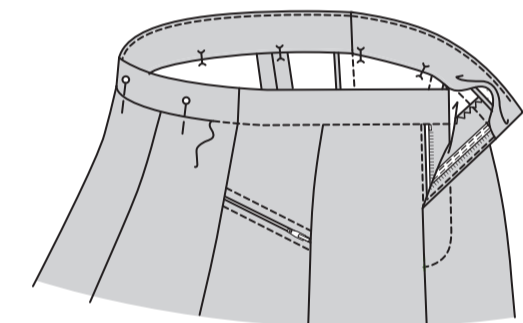


Nähen Sie die Enden des Bundbesatzes auf die gleiche Weise wie den Bund zusammen. Bügeln Sie unter 1.3 cm an der eingekerbten Kante.

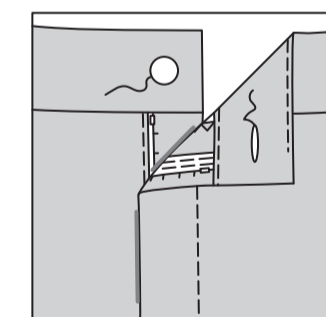
Beschneiden Sie auf 6 mm. Rechts auf rechts stecken Sie den Besatz auf den Bund, sodass die Mitten und die Nähte übereinstimmen. Nähen Sie die obere Kante, die LINKE Vorderkante und die RECHTE Vorderverlängerung an den kleinen Punkt. Beschneiden Sie die Naht und die Ecken.



STEPHEN Sie den Besatz **UNTER**. Wenden Sie den Besatz auf **INNEN**; bügeln Sie. Stecken Sie auf der **INNENSEITE** die gebügelte Kante des Besatzes über die Naht und platzieren Sie die Stecknadeln auf der **AUSSENSEITE**. Nähen Sie auf der **AUSSENSEITE** im Nahtgraben, fangen Sie dabei die gebügelte Kante des Besatzes auf der Innenseite ein.



Machen Sie ein Knopfloch im LINKEN vorderen Bund an der Markierung. Nähen Sie den Knopf am RECHTEN Bundverlängerung am kleinen Punkt.



Nähen Sie einen **SCHMALEN SAUM** an der Unterkante des Rocks.

