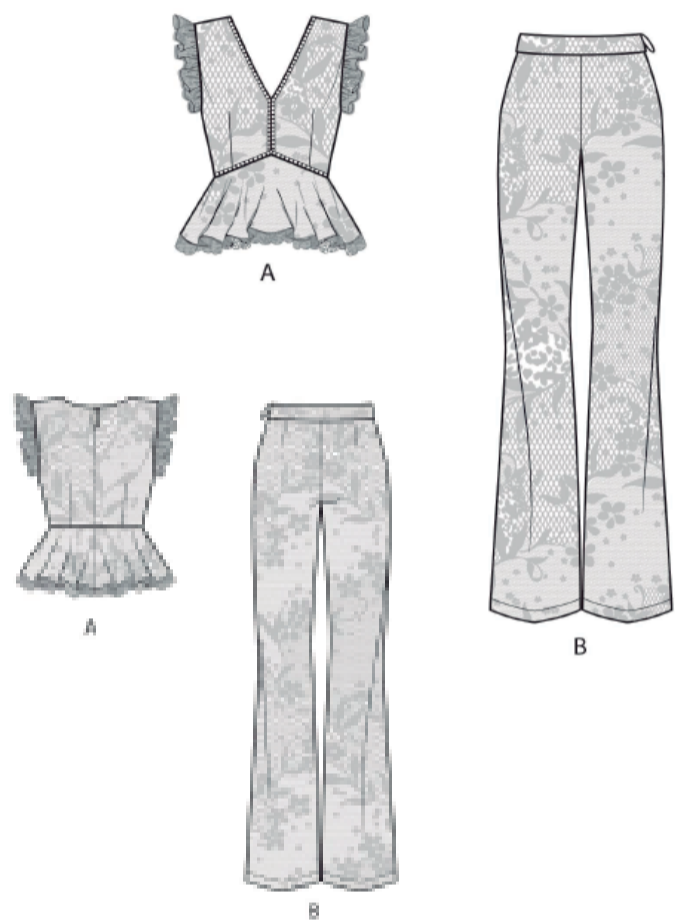
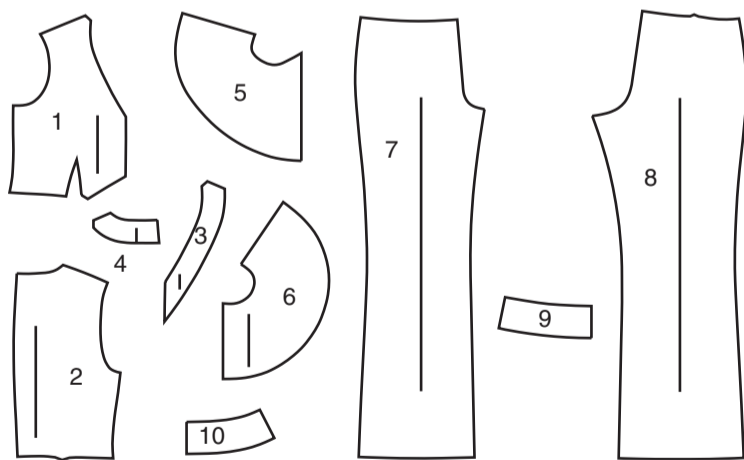


@LWS\_lynnwardrobesews



**10 PIÈCES DU PATRON**



- 1 Devant - A
- 2 Dos - A
- 3 Entoilage devant - A
- 4 Entoilage dos - A
- 5 Basque devant - A
- 6 Basque dos - A
- 7 Devant - B
- 8 Dos - B
- 9 Ceinture devant - B
- 10 Ceinture dos - B

**MARQUES DU PATRON**

- FLÈCHE DU DROIT-FIL:** Posez sur le droit-fil du tissu parallèle à la lisière ou à la pliure.
- LIGNE DE PLIURE:** Placez la ligne sur la pliure du tissu.
- MARQUE DE BOUTONNIÈRE:** Indique la longueur exacte et l'emplacement des boutons.
- MARQUE DE BOUTON:** Indique l'emplacement du bouton.
- ENCOCHES ET SYMBOLES:** Pour faire coïncider les coutures et les détails d'assemblage.
- Indique la Ligne de Poitrine, Ligne de Taille, les Hanches et/ou le Tour de Bras. Les Mesures font référence à la circonférence du Vêtement Fini (Mesures du corps + Aisance du port + Aisance du design). Ajustez le patron si nécessaire. La mesure ne comprend pas les plis, les pinces et les valeurs de couture.
- VALEUR DE COUTURE COMPRISE:** 1.5cm, sauf différemment indiqué, mais pas imprimé sur le patron.

**ADAPTER SI NÉCESSAIRE**

- Allongez ou raccourcissez aux lignes d'ajustement (=) ou où il est indiqué sur le patron. S'il faut ajouter une longueur considérable, vous pouvez acheter du tissu supplémentaire.
- POUR RACCOURCIR:** Pliez le long de la ligne d'ajustement. Faire une pliure la moitié de la quantité nécessaire. Adhère en place.
- POUR ALLONGER:** Coupez entre les lignes d'ajustement. Étendez la quantité nécessaire, en tenant les bords parallèles. Adhère sur le papier.
- Lorsque les lignes de Modification ne se trouvent pas sur le patron, allongez ou raccourcissez au bord inférieure.

**RÉTRÉCISSEZ LE TISSU** qui n'est pas étiqueté pré-rétréci. Repassez.  
**ENTOUREZ LE PLAN DE COUPE** pour le Modèle, la Taille, la Largeur du Tissu.  
Utilisez les plans de coupe **AVEC SENS** pour les tissus à motif ayant un sens, poil ou surfaces nuancées. Puisque la plupart de tissus de tricot ont la surface nuancée, on utilise un plan de coupe avec sens.  
Pour les **ÉPAISSEURS DOUBLES (AVEC PLIURE)**, pliez le tissu droit contre droit.  
\* **ÉPAISSEURS DOUBLES (SANS PLIURE)** - Pour les tissus avec sens, pliez le tissu transversalement, droit contre droit. Marquez comme illustré. Coupez le long de la pliure transversale du tissu (A). Retournez l'épaisseur supérieure sur 180° pour que les flèches aillent dans la même direction et posez-la sur l'épaisseur inférieure, droit contre droit (B).

Pour une **ÉPAISSEUR SIMPLE** - Posez le tissu, droit vers le haut. (Pour les Tissus à Fourrure, placez le poil vers le bas).

**COUPER ET MARQUER**

- ★ Coupez d'abord les autres pièces, en laissant assez de tissu pour couper cette pièce. Ouvrez le tissu. Pour les pièces "Coupez 1", coupez la pièce une fois sur une épaisseur simple avec la pièce vers le haut sur l'endroit du tissu.
- La pièce du patron peut avoir des lignes de coupe pour plusieurs tailles. Choisissez la ligne de coupe correcte ou les pièces de patron pour votre taille.
- Avant de **COUPER**, placez toutes les pièces sur le tissu selon le plan de coupe. Épinglez. (Les plans montrent l'emplacement approximatif des pièces de patron, lequel peut varier selon la taille du patron). Coupez **EXACTEMENT**, en maintenant les encoches vers l'extérieur.
- Avant d'enlever le patron, **REPORTEZ LES MARQUES** et les lignes d'assemblage sur l'Envers du Tissu, en utilisant la méthode à Épingles et à Craie ou le Papier à Calquer et la Roulette de Couturière. Les marques nécessaires sur l'endroit du tissu doivent être faites au fil.
- NOTE:** Les parties encadrées avec des pointillées (a! b! c!) dans les plans représentent les pièces coupées selon les mesures données.

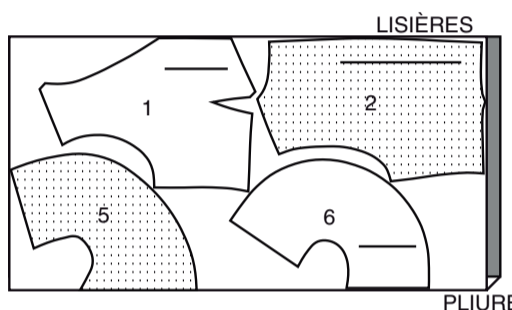
**PLANS DE COUPE**

ENDROIT DU PATRON	ENVERS DU PATRON	ENDROIT DU TISSU	ENVERS DU TISSU

**HAUT A**

UTILISEZ LES PIÈCES : 1 2 5 6

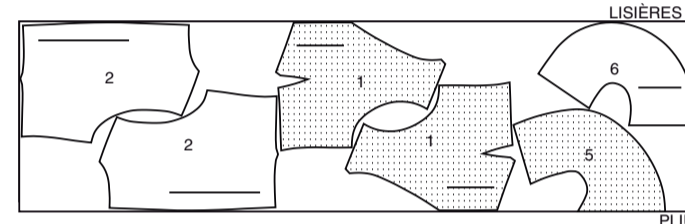
115 CM  
AVEC SENS  
TAILLES 8 10 12 14  
16 18 20



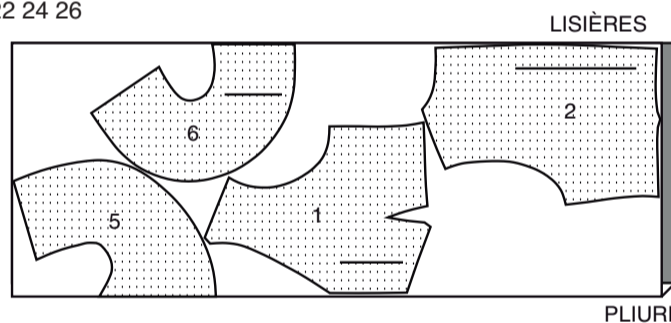
**DOUBLURE A**

UTILISEZ LES PIÈCES : 1 2 5 6

115 CM  
SANS SENS  
TOUTES LES TAILLES



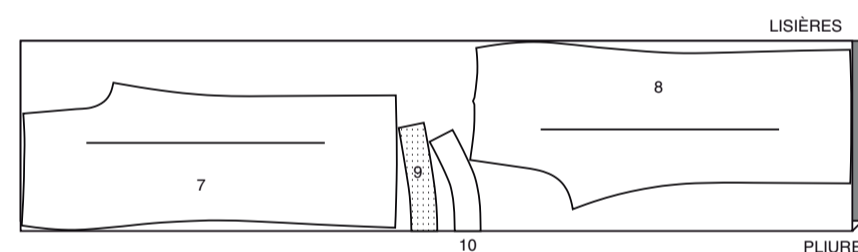
115 CM  
AVEC SENS  
TAILLES 22 24 26



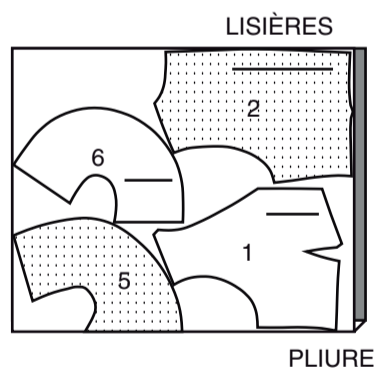
**PANTALON B**

UTILISEZ LES PIÈCES : 7 8 9 10

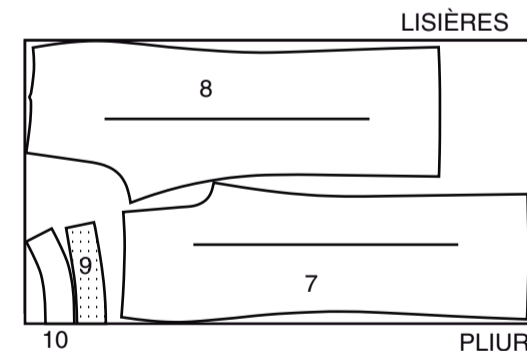
115 CM  
AVEC SENS  
TOUTES LES TAILLES



150 CM  
AVEC SENS  
TOUTES LES TAILLES



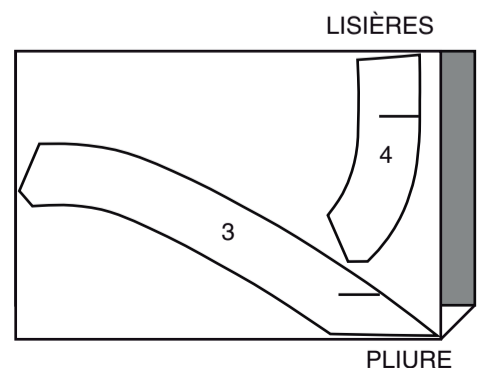
150 CM  
AVEC SENS  
TAILLES 8 10 12 14 16 18



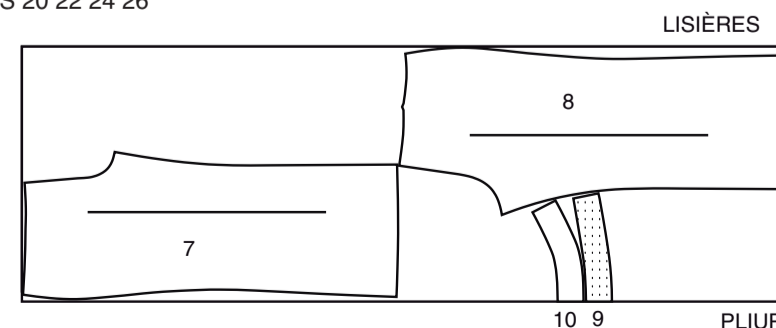
**ENTOILAGE A**

UTILISEZ LES PIÈCES : 3 5 8

51 CM  
TOUTES LES TAILLES



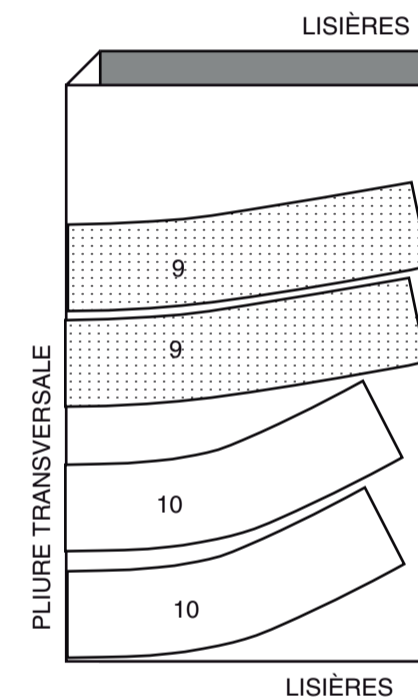
150 CM  
AVEC SENS  
TAILLES 20 22 24 26



**ENTOILAGE B**

UTILISEZ LES PIÈCES : 9 10

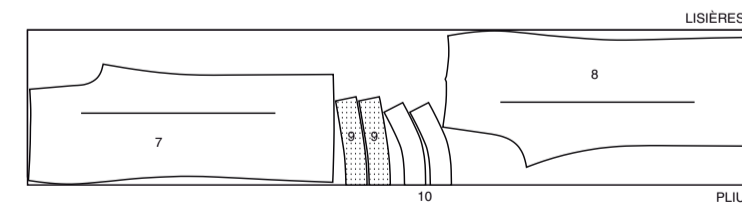
51 CM  
TOUTES LES TAILLES



**DOUBLURE B**

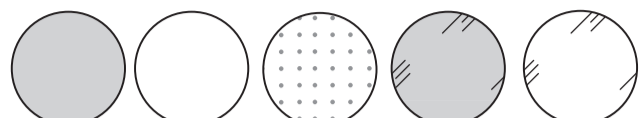
UTILISEZ LES PIÈCES : 7 8 9 10

115 CM  
AVEC SENS  
TOUTES LES TAILLES



## INFORMATION DE COUTURE

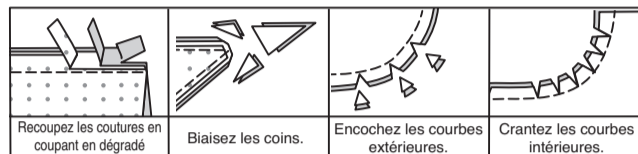
### LÉGENDE DES CROQUIS



ENDROIT DU TISSU	ENVERS DU TISSU	ENTOILAGE	ENDROIT DE LA DOUBLURE	ENVERS DE LA DOUBLURE
------------------	-----------------	-----------	------------------------	-----------------------

### VALEURS DE COUTURE

Utilisez des valeurs de couture de 1.5 cm sauf indiqué différemment.



### ÉPINGLER ET AJUSTER

Épinglez ou bâtissez les coutures, ENDROIT CONTRE ENDROIT, en faisant coïncider les encoches. Ajustez le vêtement avant de piquer les coutures principales.

### PRESSER

Pressez les valeurs de couture ensemble; puis ouvrez-les au fer sauf indiqué différemment. Crantez-les si nécessaire de sorte qu'elles restent à plat.

## GLOSSAIRE

LES TERMES TECHNIQUES, IMPRIMÉS EN CARACTÈRES GRAS AU COURS DE L'ASSEMBLAGE, SONT EXPLIQUÉS CI-DESSOUS.

**OURLET DE STYLISTE/OURLET TRÈS ÉTROIT** - Pour ourler, relever 6 mm au fer sur le bord inférieur. Piquer près du bord pressé.

Égaliser près de la piqûre. Rentrer 3 mm au fer et piquer en place.

**POINTS COULÉS** - Glisser l'aiguille dans le bord plié et faire un point au-dessous dans le vêtement, ne prenant qu'un seul fil.

**PIQÛRE DE SOUTIEN** - Piquer dans la valeur de couture à 3 mm de la ligne de couture, soit à 13 mm du bord non fini.

**SURPIQUER** - Sur l'endroit, en utilisant le pied presseur comme un guide, piquer à 6 mm du bord, de la couture ou de la piqûre précédente, ou piquer comme indiqué dans les Instructions de couture.

**SOUS-PIQUER** - Déplier la parementure ou au-dessous du vêtement ; piquer sur la valeur de couture près de la couture.

LES PIÈCES DU PATRON SERONT IDENTIFIÉES PAR DES NUMÉROS LA PREMIÈRE FOIS QU'ELLES SERONT UTILISÉES.

TOUTES LES COUTURES SONT DE 1.5 CM SAUF INDICUÉ DIFFÉREMMENT.



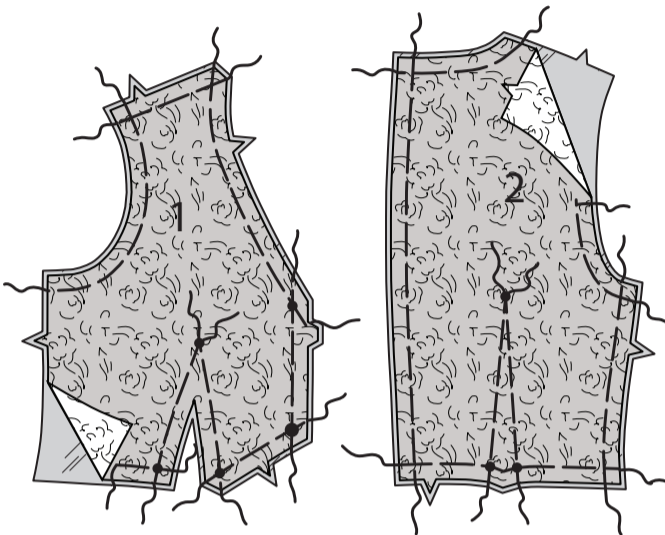
@LWS\_lynnwardrobesews

## INSTRUCTIONS DE COUTURE

### HAUT A

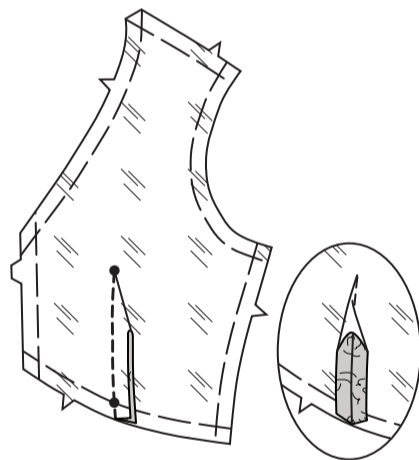
#### TRIPLURE

Pour appliquer la triplure, épinglez l'ENVERS de chaque pièce du DEVANT (1) et du DOS (2) sur l'ENDROIT des pièces correspondantes en DOUBLURE. Bâtissez à travers tous les symboles et toutes les lignes d'assemblage, comme illustré, en laissant les deux extrémités du fil libres pour les enlever facilement. Les pièces restantes de la doublure devant et dos seront utilisées pour la doublure.

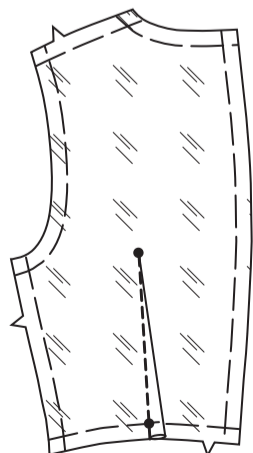


### DEVANT ET DOS

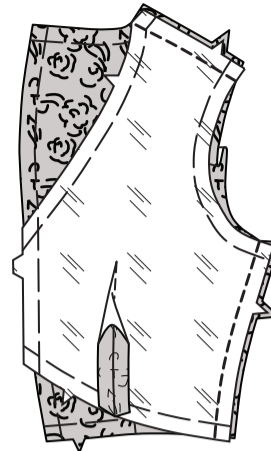
Piquez la couture de pince dans le devant. Pressez la couture ouverte et la pointe vers le milieu devant.



Piquez les pinces sur le dos, puis pressez-les vers le milieu du dos.



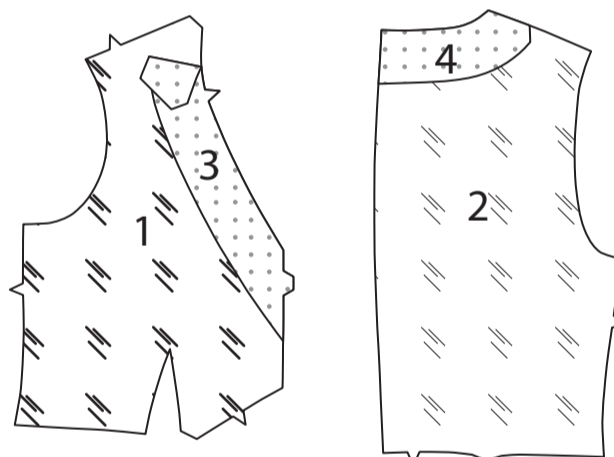
Piquez le devant et le dos sur les épaules et les côtés.



ENDROIT CONTRE ENDROIT, épinglez le galon pré-froncé sur le bord de l'emmanchure, ayant le bord bordé du galon à l'intérieur de la valeur de couture. Rentez une extrémité du galon et superposez à l'autre l'extrémité sur la couture latérale. Bâtissez. Piquez.

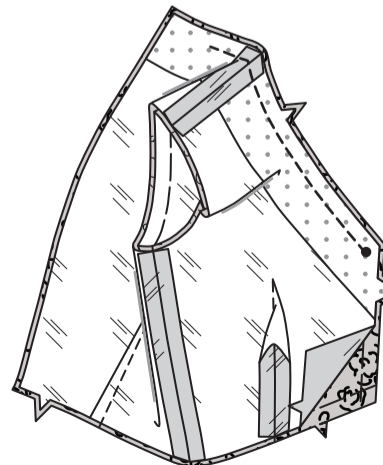


Faites adhérer l'ENTOILAGE DEVANT (3) sur l'ENVERS de la DOUBLURE devant. Faites adhérer l'ENTOILAGE DOS (4) sur l'ENVERS de la DOUBLURE dos.



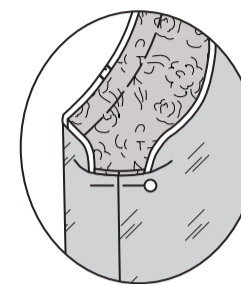
Piquez les pinces et les coutures pour la DOUBLURE comme décrit pour le haut, sans considérer l'instruction pour le galon.

ENDROIT CONTRE ENDROIT, épinglez la doublure et le haut sur le bord de l'encolure, en faisant coïncider les encoches, les petits cercles et les coutures d'épaule. Piquez le bord de l'encolure depuis le petit cercle sur le devant jusqu'à 5 cm des bords du dos. Recoupez la couture mais NE recoupez PAS le bord de l'encolure sans piquer.

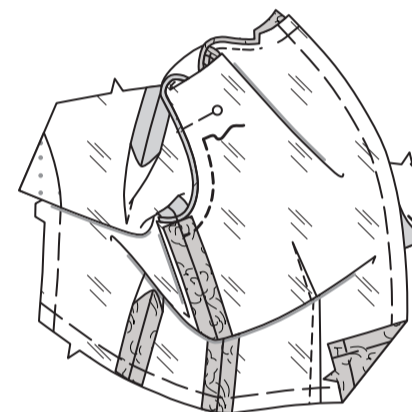


Retournez à l'ENDROIT. Pressez.

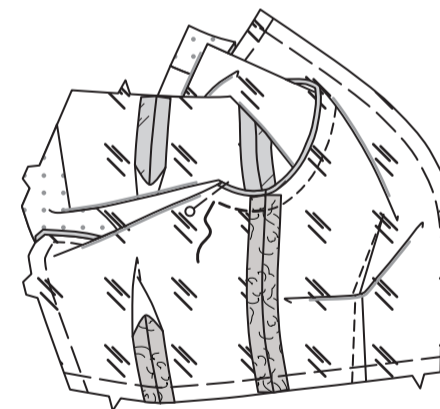
Pour faire coïncider les coutures correctement, retournez la valeur de couture sur les bords de l'emmanchure du haut et de la doublure l'une vers l'autre sur les coutures latérales, comme illustré. Fixez les bords retournés avec une épingle. (Ceci vous permettra d'épingler plus facilement les bords ensemble une fois prêt à piquer les bords de l'emmanchure ensemble.



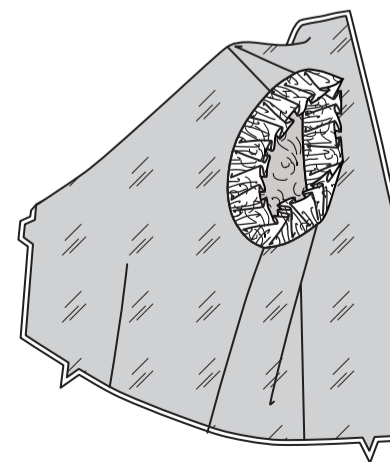
Soulevez la doublure et épinglez les bords de l'emmanchure ENDROIT CONTRE ENDROIT sur la couture latérale, enlevant l'épingle de fixation. Épinglez ensemble les bords de l'emmanchure du dos, en commençant sur la couture latérale, vers la couture d'épaule, en tirant les bords de l'emmanchure à travers le « trou du donut ». Piquez aussi loin que possible.



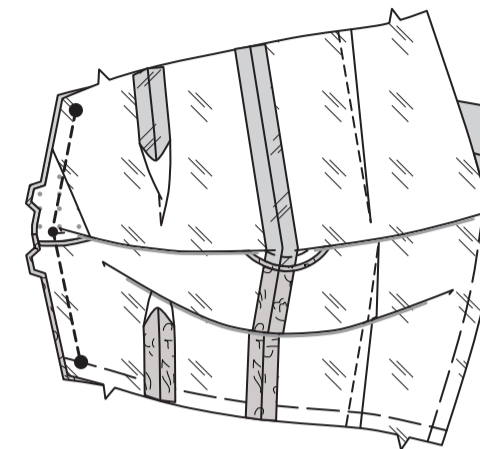
Épinglez ensemble les bords de l'emmanchure du devant et piquez depuis la couture latérale vers le haut, vers l'épaule, en rejoignant la piqûre précédente.



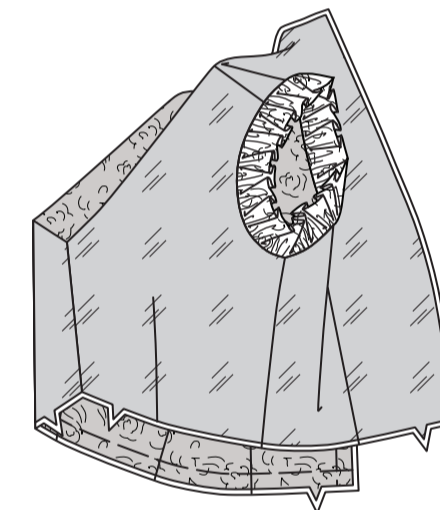
Retournez à l'endroit. Pressez.



Dépliez la doublure. Épinglez ensemble les bords du milieu devant du haut, en faisant coïncider les encoches et les petits et les grands cercles. Épinglez de la même façon les bords du milieu devant de la doublure ensemble. Piquez le haut et la doublure entre les grands et les petits cercles, comme illustré, en arrêtant la piqûre sur les petits cercles.

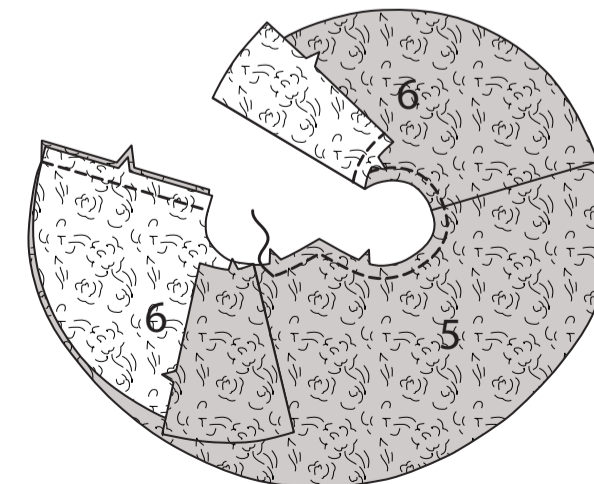


Rabattez la doublure. Pressez.

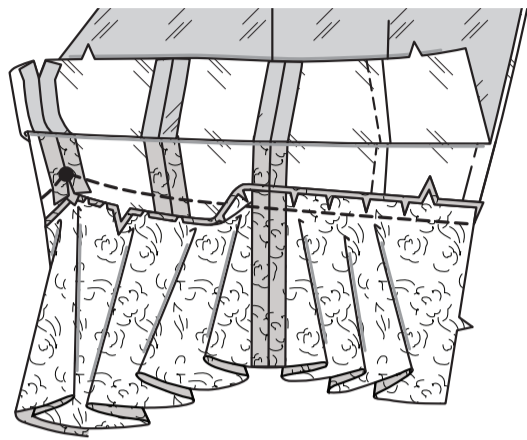


### BASQUE

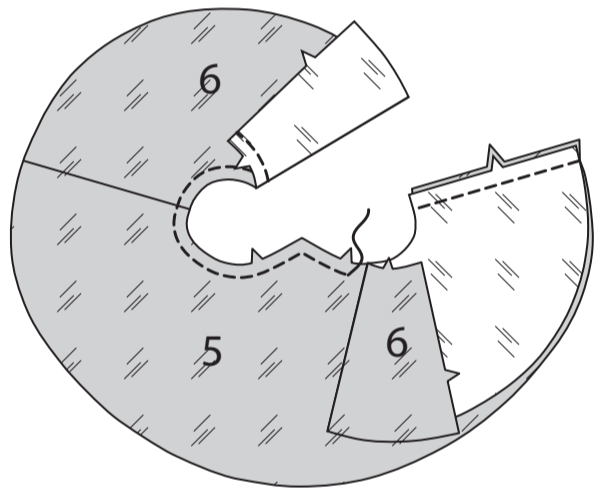
Piquez la BASQUE DEVANT (5) et la BASQUE DOS (6) sur les côtés. Faites une PIQÛRE DE SOUTIEN sur le bord supérieur de la basque.



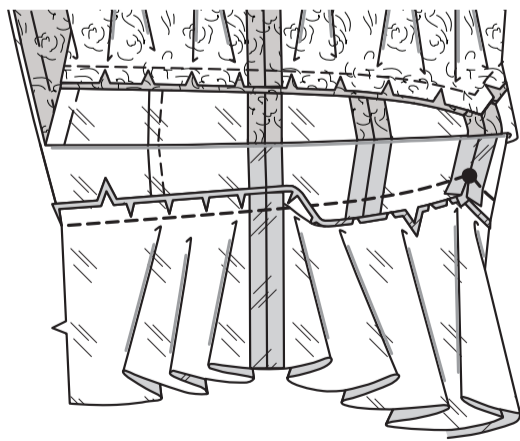
Dépliez la doublure. Épinglez la basque sur le bord inférieur du haut, **ENDROIT CONTRE ENDROIT**, en faisant coïncider les encoches, les coutures latérales et les grands cercles, en crantant la basque vers la piqûre de soutien, si nécessaire. Piquez, en maintenant la doublure de haut libre. Pressez la couture vers le haut.



Piquez les coutures de la doublure de basque comme décrit pour le basque. Faites une **PIQÛRE DE SOUTIEN** sur le bord supérieur de la doublure.



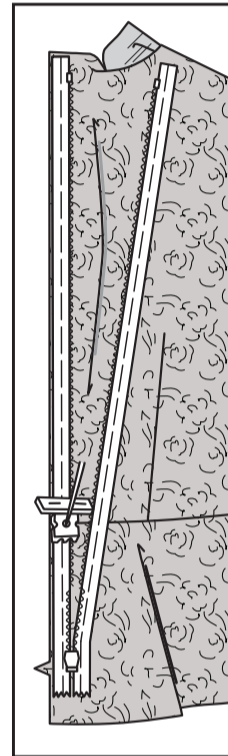
Épinglez la doublure de basque sur le bord inférieur de la doublure de haut, **ENDROIT CONTRE ENDROIT**, en faisant coïncider les encoches, les coutures latérales et les grands cercles, en crantant la doublure de basque vers la piqûre de soutien, si nécessaire. Piquez, en maintenant le haut libre. Pressez la couture vers le haut.



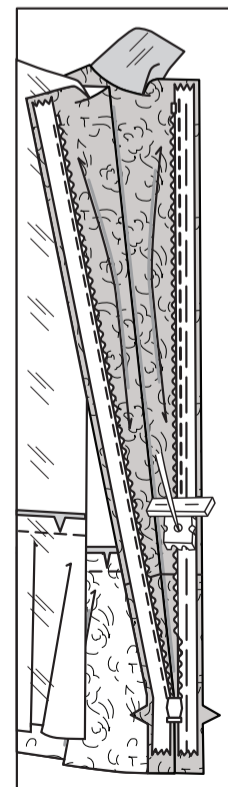
## FERMETURE À GLISSIÈRE INVISIBLE

**NOTE :** Piquez la fermeture à glissière en utilisant un pied à fermeture à glissière invisible. Si la fermeture est plus longue que l'ouverture correspondante elle peut être ajustée une fois posée.

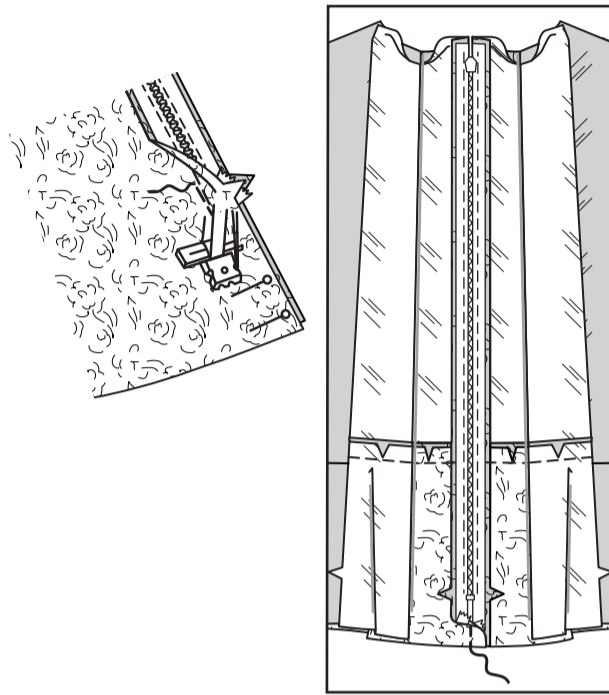
Ouvrez la fermeture et pressez le ruban en utilisant le fer réglé à basse température. Maintenez les bords supérieurs libres de la doublure dos à l'opposé. Sur l'**ENDROIT**, épinglez le côté **DROIT** de la fermeture vers le bas sur le côté **DROIT** de l'ouverture de la fermeture. Ayez la spirale le long de la ligne de couture, le ruban sur la valeur de couture et l'arrêt supérieur à 2 cm au-dessous du bord supérieur, comme illustré. Bâissez à la main au centre du ruban. Placez le pied à fermeture en haut de la fermeture avec la rainure **DROITE** du pied par-dessus la spirale. Piquez sur le ruban jusqu'à l'encoche. Piquez au point arrière pour renforcer.



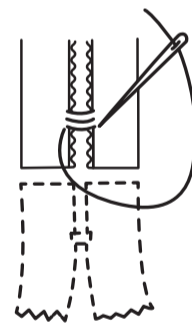
Épinglez de la même façon l'autre moitié de la fermeture sur le côté **GAUCHE** de l'ouverture de la fermeture. Assurez-vous que les bords supérieur et inférieur du vêtement soient au même niveau. Bâissez à la main au centre du ruban. Placez le pied à fermeture en haut de la fermeture avec la rainure **GAUCHE** par-dessus la spirale. Piquez sur le ruban jusqu'à l'encoche. Piquez au point arrière pour renforcer.



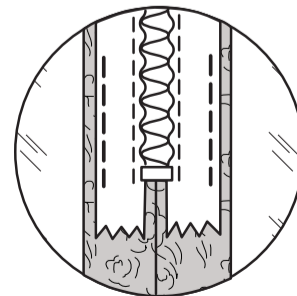
Fermez la fermeture et vérifiez qu'elle ne soit pas visible de l'**ENDROIT**. Tirez les extrémités libres du ruban de la fermeture à l'opposé de la valeur de couture. Épinglez la couture restante du milieu dos ensemble au-dessous de la fermeture. Placez le pied à fermeture vers la **GAUCHE** de sorte que l'aiguille descende à travers l'encoche extérieure du pied. Commencez à piquer à 6 mm au-dessus du point le plus bas et légèrement vers la **GAUCHE**. Piquez le reste de la couture.



Si la fermeture est plus longue que l'ouverture, en utilisant du fil solide, cousez à la main quelques petits points à travers les spirales au bas de l'ouverture. Découpez l'extrémité inférieure du ruban à 1.5 cm des points à la main.

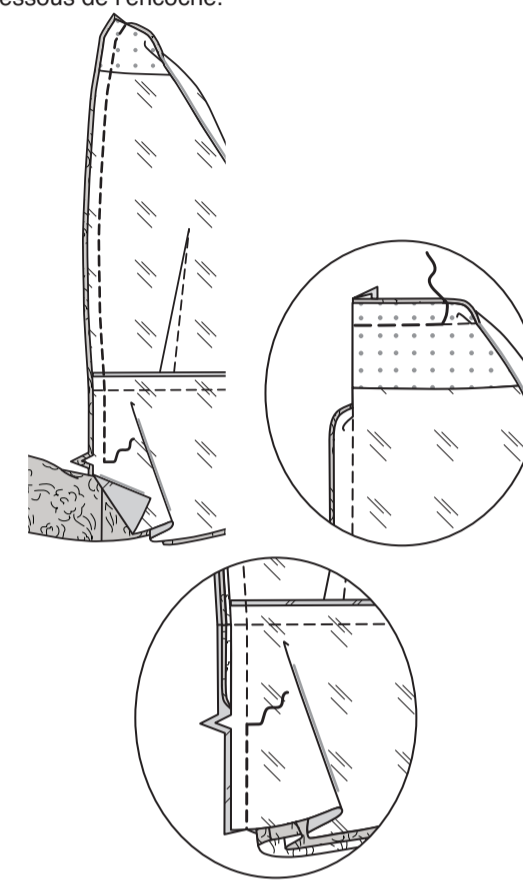


Si vous préférez, dépliez chaque valeur de couture au bas de la fermeture et piquez le ruban sur celle-là.

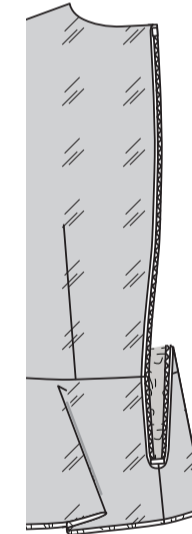


Ouvrez les bords de l'ouverture du dos du haut, en déroulant les dents de la fermeture à l'opposé du bord de l'ouverture. Retournez la doublure dos vers l'**EXTÉRIEUR**. **ENDROIT CONTRE ENDROIT**, épinglez ensemble les bords du dos et de l'encolure du dos du haut et de la doublure. Piquez à travers la doublure à 1.3 cm des bords du dos, en maintenant les dents de la fermeture libres. Piquez les bords de l'encolure du dos restantes, en raccordant avec la piqûre précédente. Recoupez la couture d'encolure. Biaisez le coin. Ne recoupez pas les bords du milieu du dos.

Piquez les bords du milieu du dos de la doublure de basque au-dessous de l'encoche.

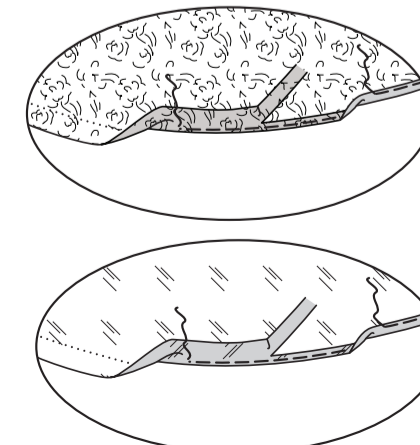


Retournez la doublure vers l'**INTÉRIEUR**. Pressez.

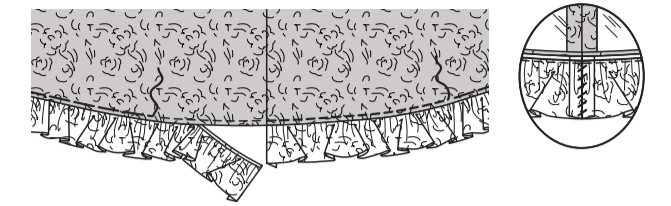


## FINITION

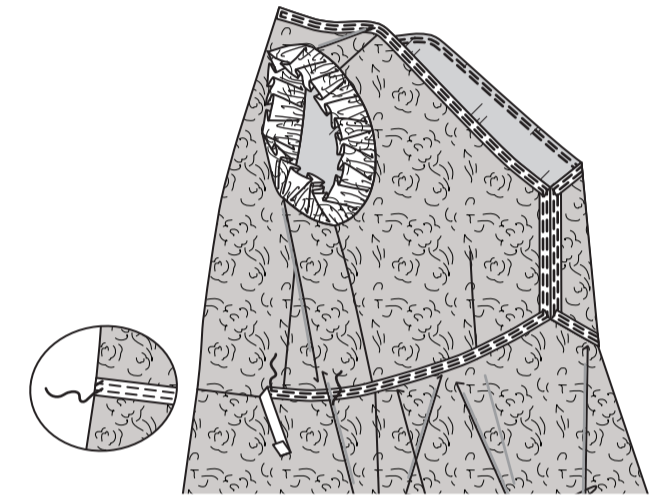
Faites un **OURLET DE STYLISTE/OURLET TRÈS ÉTROIT** sur le bord inférieur de la basque et de la doublure de basque.



Superposez le bord fini de la basque par-dessus le bord bordé de la dentelle pré-froncée, en rentrant 1.3 cm sur les extrémités de la dentelle au niveau de la couture du milieu du dos. Bâissez. Piquez le long de la piqûre d'ourlet précédent. Cousez les extrémités de la dentelle aux **POINTS COULÉS**.



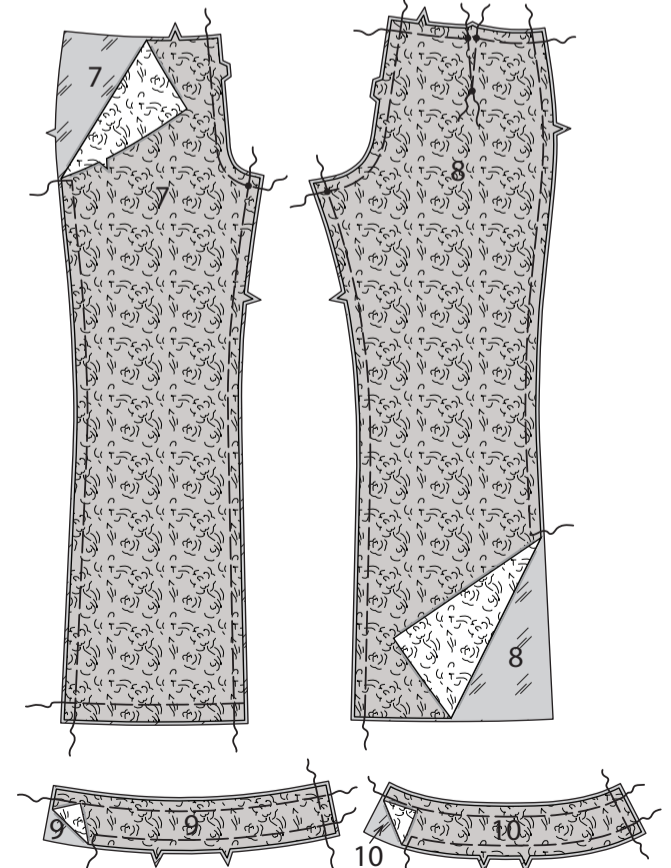
Rentrez 1.3 cm sur l'extrémité du galon extensible. En commençant au niveau du milieu dos, épinglez le galon sur le haut ayant un long bord juste par-dessus le bord de l'encolure fini et le galon étendu en passant le bord fini. Au niveau du milieu devant, pliez le galon et continuez le long du milieu devant en plaçant le galon le long de la couture. Pliez sur la couture de basque et continuez en plaçant le galon le long du haut ayant le bord du galon le long de la couture de taille, et en rentrant 1.3 cm sur les extrémités au niveau du milieu dos. Piquez près des longs bords du galon. Cousez les extrémités aux **POINTS COULÉS**.



## PANTALON B

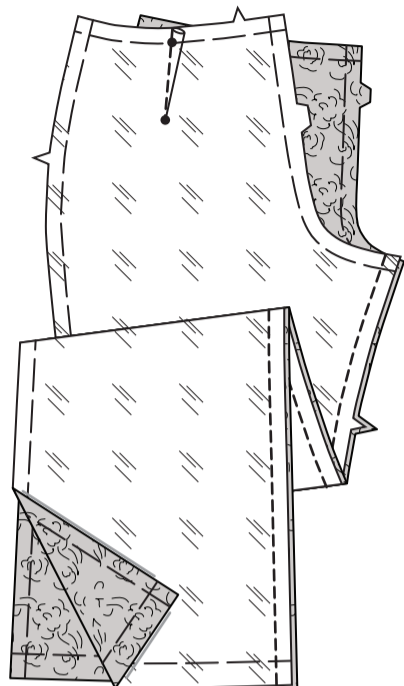
### TRIPLURE

Pour appliquer la triplure, épinglez l'**ENVERS** de chaque pièce du **DEVANT** (7), du **DOS** (8), de la **CEINTURE DEVANT** (9) et de la **CEINTURE DOS** (10) sur l'**ENDROIT** des pièces correspondantes en doublure. Bâissez à travers tous les symboles et toutes les lignes d'assemblage, comme illustré, en laissant les deux extrémités du fil libres pour les enlever facilement. Les pièces restantes de la doublure de ceinture devant et dos seront utilisées pour la doublure.

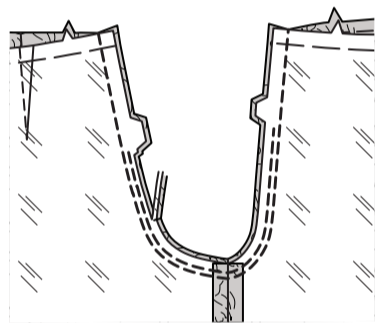


**DOS ET DEVANT**

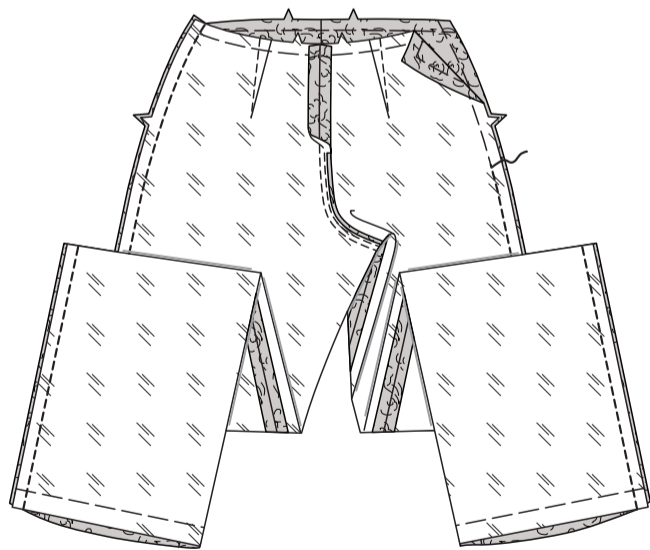
Piquez la pince sur le dos, puis piquez le dos et le devant sur la partie intérieure de la jambe, en étendant le dos pour ajuster.



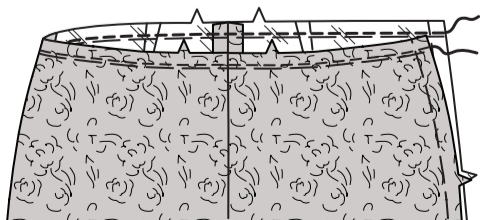
Piquez la couture du milieu, en faisant coïncider les coutures intérieures de la jambe et les encoches. Piquez de nouveau à 6 mm des valeurs de couture entre les encoches. Égalisez près de la seconde piqûre.



Piquez le dos et le devant sur la couture latérale DROITE. Piquez la couture latérale GAUCHE depuis le bord inférieur jusqu'à 7.5 cm de l'encoche, en piquant au point arrière pour renforcer la couture.

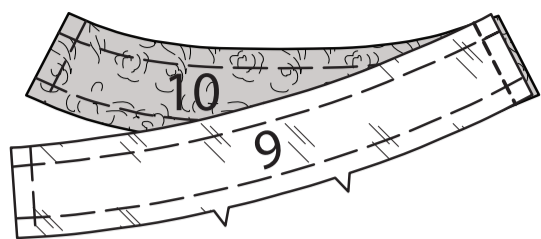


Faites une **PIQÛRE DE SOUTIEN** sur le bord supérieur.

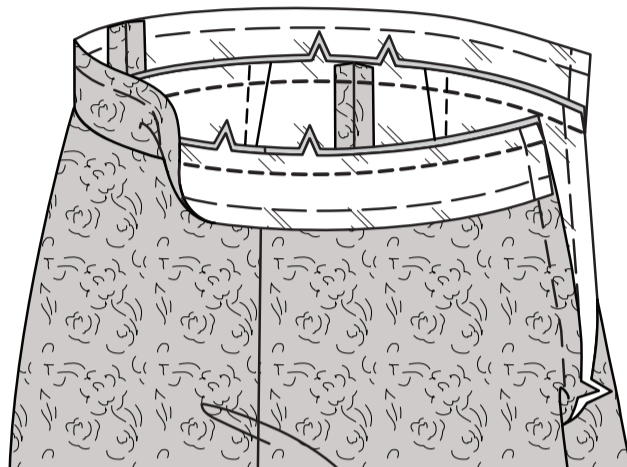


**CEINTURE ET FERMETURE À GLISSIÈRE INVISIBLE**

Piquez la ceinture devant et la ceinture dos sur la couture latérale DROITE.

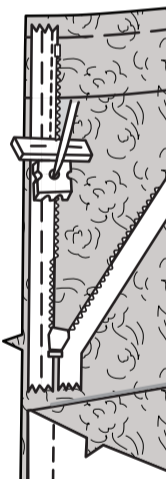


Épinglez la ceinture sur le bord supérieur du pantalon, en faisant coïncider les milieux, les encoches et la couture latérale DROITE. Piquez. Égalisez. Pressez la couture vers la ceinture.

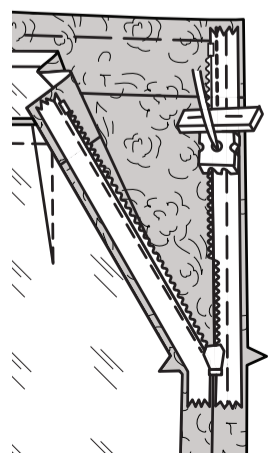


**NOTE :** Piquez la fermeture à glissière en utilisant un pied à fermeture à glissière invisible. Si la fermeture est plus longue que l'ouverture correspondante elle peut être ajustée une fois posée.

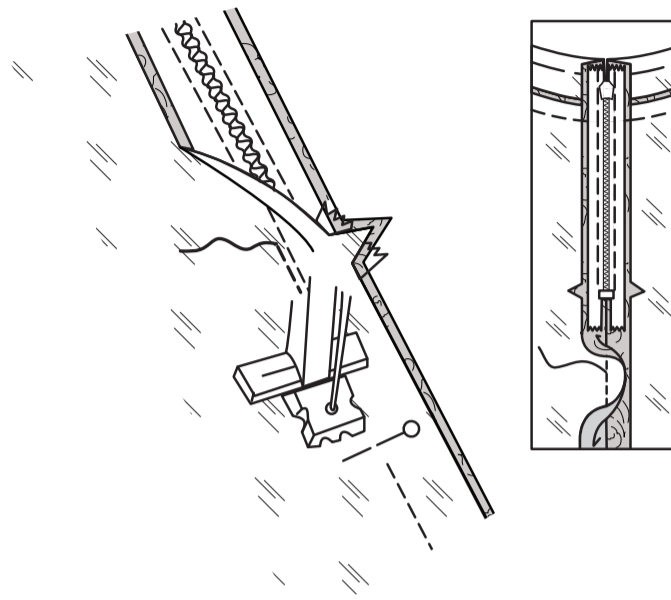
Ouvrez la fermeture et pressez le ruban en utilisant le fer réglé à basse température. Sur l'ENDROIT, épinglez le côté DROIT de la fermeture vers le bas sur le côté DROIT de l'ouverture de la fermeture. Ayez la spirale le long de la ligne de couture, le ruban sur la valeur de couture et l'arrêt supérieur à 2 cm au-dessous du bord supérieur, comme illustré. Bâissez à la main au centre du ruban. Placez le pied à fermeture en haut de la fermeture avec la rainure DROITE du pied par-dessus la spirale. Piquez sur le ruban jusqu'à l'encoche. Piquez au point arrière pour renforcer.



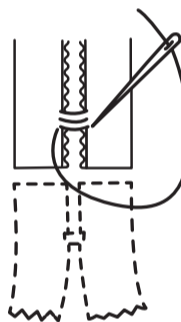
Épinglez de la même façon l'autre moitié de la fermeture sur le côté GAUCHE de l'ouverture de la fermeture. Assurez-vous que les bords supérieur et inférieur du vêtement soient au même niveau. Bâissez à la main au centre du ruban. Placez le pied à fermeture en haut de la fermeture avec la rainure GAUCHE par-dessus la spirale. Piquez sur le ruban jusqu'à l'encoche. Piquez au point arrière pour renforcer.



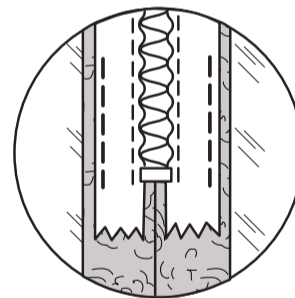
Fermez la fermeture et vérifiez qu'elle ne soit pas visible de l'ENDROIT. Tirez les extrémités libres du ruban de la fermeture à l'opposé de la valeur de couture. Épinglez la couture restante du côté GAUCHE ensemble au-dessous de la fermeture. Placez le pied à fermeture vers la GAUCHE de sorte que l'aiguille descende à travers l'encoche extérieure du pied. Commencez à piquer à 6 mm au-dessus du point le plus bas et légèrement vers la GAUCHE. Piquez le reste de la couture, en raccordant avec la piqûre précédente.



Si la fermeture est plus longue que l'ouverture, en utilisant du fil solide, cousez à la main quelques petits points à travers les spirales au bas de l'ouverture. Découpez l'extrémité inférieure du ruban à 1.5 cm des points à la main.

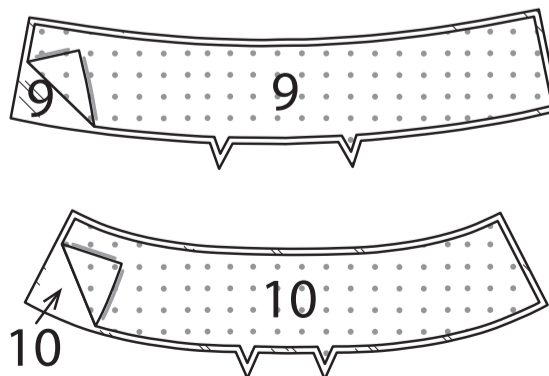


Si vous préférez, dépliez chaque valeur de couture au bas de la fermeture et piquez le ruban sur celle-là.

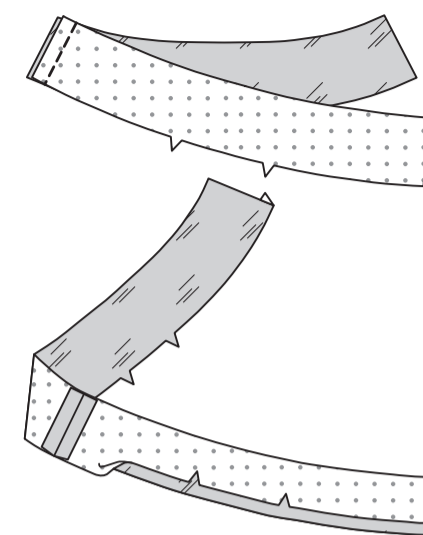


**FINITION**

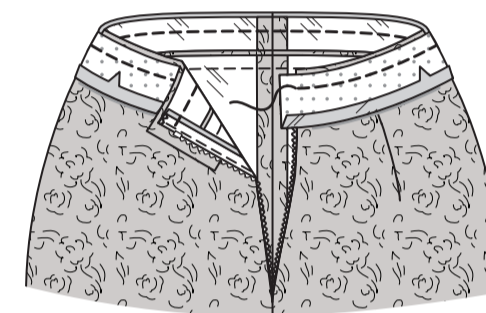
Faites adhérer l'ENTOILAGE sur l'ENVERS des pièces de la DOUBLURE ceinture devant et de la DOUBLURE ceinture dos.



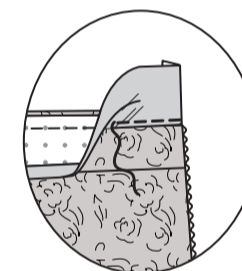
Piquez la DOUBLURE ceinture devant et la DOUBLURE ceinture dos sur la couture latérale DROITE. Rentez 1.3 cm sur le bord à encoche. Pressez.



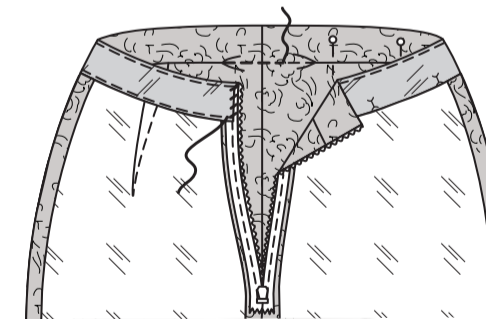
ENDROIT CONTRE ENDROIT, épinglez la doublure sur la ceinture, en faisant coïncider les milieux et la couture latérale DROITE. Piquez le bord supérieur. Égalisez.



**SOUS-PIQUEZ** la doublure aussi loin que possible. Repliez les valeurs de couture sur les bords de l'ouverture de la doublure. Pressez.



Retournez la doublure vers l'INTÉRIEUR, pressez. Sur l'ENVERS, épinglez le bord pressé de la doublure par-dessus la couture, en plaçant les épingles sur l'ENDROIT. (Le bord fini de la doublure s'étend au-dessous de la couture). Sur l'ENDROIT, piquez dans le sillon de la couture de ceinture entre la fermeture à glissière, en saisissant la doublure sur l'ENVERS. Cousez les extrémités de la doublure sur le ruban de la fermeture aux **POINTS COULÉS**, en dégageant les dents de la fermeture.



Relevez l'ourlet. Bâissez près de la pliure. Recoupez l'ourlet à une largeur uniforme. Rentez 6 mm sur le bord non fini ; pressez. Bâissez près du bord supérieur pressé. **SURPIQUEZ** l'ourlet en place le long du bâti supérieur, comme illustré.

