

FRANÇAIS

ME2091

PAGE 1 DE 3

LYDIA NAOMI

knowME™

BY mimi g

1-800-782-0323

SCANNEZ LE CODE QR POUR ACCÉDER AU TUTORIEL ÉTAPE PAR ÉTAPE EN VIDÉO

@Lydianaomistudio

11 PIÈCES DU PATRON

1 Corsage devant – A, B

2 Devant – A, B

3 Côté devant – A, B

4 Dos – A, B

5 Côté dos – A, B

6 Godet – A, B

7 Attache – A, B

8 Parementure devant – A, B

9 Parementure dos – A, B

10 Manche – A

11 Manche – B

MARQUES DU PATRON

ADAPTER SI NÉCESSAIRE

COUPER ET MARQUER

FLÈCHE DU DROIT-FIL: Posez sur le droit-fil du tissu parallèle à la lisière ou à la pliure.

LIGNE DE PLIURE: Placez la ligne sur la pliure du tissu.

MARQUE DE BOUTONNIÈRE: Indique la longueur exacte et l'emplacement des boutonsnières.

MARQUE DE BOUTON: Indique l'emplacement du bouton.

ENCOCHES ET SYMBOLES: Pour faire coïncider les coutures et les détails d'assemblage.

Indique la Ligne de Poitrine, Ligne de Taille, les Hanches et/ou le Tour de Bras. Les Mesures font référence à la circonférence du Vêtement Fini (Mesures du corps + Aï-sance du port + Aïssance du design). Ajustez le patron si nécessaire. La mesure ne comprend pas les plis, les pinces et les valeurs de couture.

Indique la Ligne de Modification ne se trouvent pas sur le patron, allongez ou raccourcissez au bord inférieure.

Indique la Ligne de Modification ne se trouvent pas sur le patron, allongez ou raccourcissez au bord inférieure.

POUR RACCOURCIR: Pliez le long de la ligne d'ajustement. Faire une pliure la moitié de la quantité nécessaire. Adhère en place.

POUR ALLONGER: Coupez entre les lignes d'ajustement. Étendez la quantité nécessaire, en tenant les bords parallèles. Adhère sur le papier.

Lorsque les lignes de Modification ne se trouvent pas sur le patron, allongez ou raccourcissez au bord inférieure.

RÉTRÉCISSEZ LE TISSU qui n'est pas étiqueté prérétrécit. Repassez.

ENTOUREZ LE PLAN DE COUPE pour le Modèle, la Taille, la Largeur du Tissu.

Utilisez les plans de coupe AVEC SENS pour les tissus à motif ayant un sens, sens, poil ou surfaces nuancées. Puisque la plupart de tissus de tricot ont la surface nuancée, on utilise un plan de coupe avec sens.

Pour les ÉPAISSEURS DOUBLES (AVEC PLIURE), pliez le tissu endroit contre endroit.

* ÉPAISSEURS DOUBLES (SANS PLIURE) - Pour les tissus avec sens, pliez le tissu transver-salement, endroit contre endroit. Marquez comme illustré. Coupez le long de la pliure transversale du tissu (A). Retournez l'épaisseur supérieure sur 180° pour que les flèches aillent dans la même direc-tion et posez-la sur l'épaisseur in-férieure, endroit contre endroit (B).

Pour une ÉPAISSEUR SIMPLE - Posez le tissu, endroit vers le haut. (Pour les Tissus à Fourrure, placez le poil vers le bas).

★ Coupez d'abord les autres pièces, en laissant assez de tissu pour couper cette pièce. Ouvrez le tissu. Pour les pièces "Coupez 1", coupez la pièce une fois sur une épaisseur simple avec la pièce vers le haut sur l'endroit du tissu.

La pièce du patron peut avoir des lignes de coupe pour plusieurs tailles. Choisissez la ligne de coupe correcte ou les pièces de pa-tron pour votre taille.

Avant de COUPER, placez toutes les pièces sur le tissu selon le plan de coupe. Épinglez. (Les plans montrent l'emplacement approximatif des pièces de patron, lequel peut varier selon la taille du patron). Coupez EXACTEMENT, en maintenant les encoches vers l'extérieur.

Avant d'enlever le patron, REPORTEZ LES MARQUES et les lignes d'assemblage sur l'Envers du Tissu, en utilisant la mé-thode à Épingles et à Craie ou le Papier à Calquer et la Roulette de Couturière. Les marques nécessaires sur l'endroit du tissu doivent être faites au fil.

NOTE: Les parties encadrées avec des pointillées (a! b! c!) dans les plans représentent les pièces coupées selon les mesures données.

PLANS DE COUPE

ROBE A

ROBE B

UTILISEZ LES PIÈCES : 8, 9

51 CM

TOUTES LES TAILLES

UTILISEZ LES PIÈCES : 1 2 3 4 5 6 7 8 9 10

115 CM

AVEC SENS

TAILLES 8 10 12 14 16

UTILISEZ LES PIÈCES : 1 2 3 4 5 6 7 8 9 10 11

115 CM

AVEC SENS

TAILLES 8 10 12 14 16 18 20

UTILISEZ LES PIÈCES : 1 2 3 4 5 6 7 8 9 10 11

115 CM

AVEC SENS

TAILLES 22 24 26

UTILISEZ LES PIÈCES : 1 2 3 4 5 6 7 8 9 10 11

150 CM

AVEC SENS

TAILLES 8 10 12 14 16 18 20

UTILISEZ LES PIÈCES : 1 2 3 4 5 6 7 8 9 10 11

150 CM

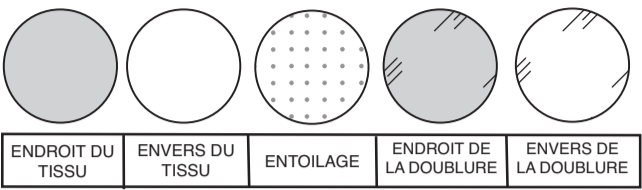
AVEC SENS

TAILLES 22 24 26

© 2024 KnowMe® an IG Design Group Americas, Inc. brand. All Rights Reserved. Imprimé aux Etats-Unis.

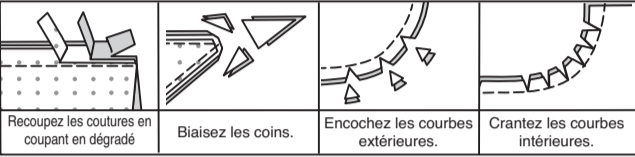
INFORMATION DE COUTURE

LÉGENDE DES CROQUIS



VALEURS DE COUTURE

Utilisez des valeurs de couture de 1.5 cm sauf indiqué différemment.



ÉPINGLER ET AJUSTER
Épinglez ou bâtissez les coutures, ENDROIT CONTRE ENDROIT, en faisant coïncider les encoches. Ajustez le vêtement avant de piquer les coutures principales.

PRESSER
Pressez les valeurs de couture ensemble; puis ouvrez-les au fer sauf indiqué différemment. Crantez-les si nécessaire de sorte qu'elles restent à plat.

GLOSSAIRE

Les termes techniques, imprimés en **CARACTÈRES GRAS** au cours de l'assemblage, sont expliqués ci-dessous.

SOUTENIR - Piquer sur la ligne de couture à grands points. Tirer sur les bouts du fil au moment d'ajuster.

NOTE : A la tête d'une manche, faire une deuxième rangée des grands points à 6 mm à l'opposé de la valeur de couture pour avoir du contrôle.

FINIR - Piquer à 6 mm du bord non fini et finir avec une des méthodes suivantes : (1) couper aux ciseaux à denteler OU (2) surfiler OU (3) replier le long de la piqûre et piquer près de la pliure OU (4) Finir à la surjeteuse.

FACULTATIF POUR LES OURLETS : Si désiré, poser un extra-fort (ruban bordure).

POINTS COULÉS - Glisser l'aiguille dans le bord plié et faire un point au-dessous dans le vêtement, ne prenant qu'un seul fil.

PIQÛRE DE SOUTIEN – Piquer à 1.3 cm du bord coupé dans le sens des flèches. Cette piqûre reste de façon permanente et aide à empêcher que les bords arrondis se déforment. (Montrée seulement dans le premier croquis).

SOUS-PIQUER – Presser la parementure et la couture à l'opposé du vêtement, en piquant à travers la parementure et les valeurs de couture aussi près possible de la couture.

LES PIÈCES DU PATRON SERONT IDENTIFIÉES PAR DES NUMÉROS LA PREMIÈRE FOIS QU'ELLES SERONT UTILISÉES.

TOUTES LES COUTURES SONT DE 1.5 CM SAUF INDICUÉ DIFFÉREMMENT.

NOTE : Au-dessous de chaque-sous-titre, les croquis montrent le premier modèle, sauf indiqué différemment.

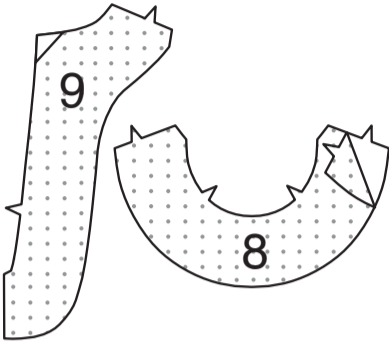


INSTRUCTIONS DE COUTURE

ROBE A, B

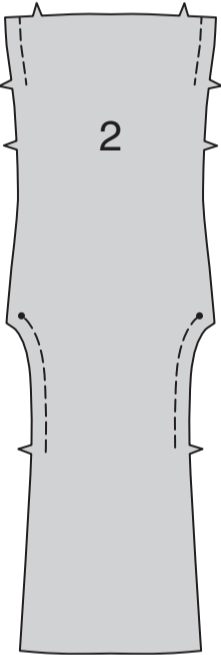
ENTOILAGE

Biaisiez les coins de l'ENTOILAGE, comme illustré. Faites adhérer l'entoilage sur l'envers de chaque pièce correspondante en TISSU, en suivant la notice d'utilisation.

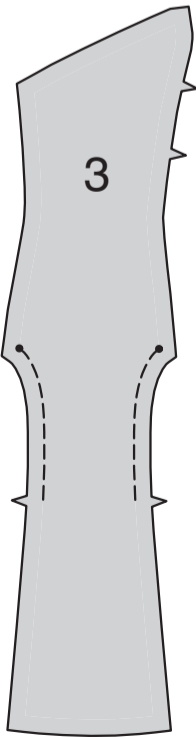


DEVANT, CÔTÉ DEVANT

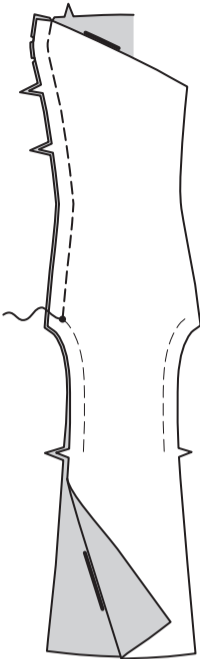
Faites une **PIQÛRE DE SOUTIEN** sur les bords du côté du DEVANT (2), depuis le bord supérieur jusqu'à l'encoche supérieure et les bords arrondis entre le cercle et l'encoche inférieure.



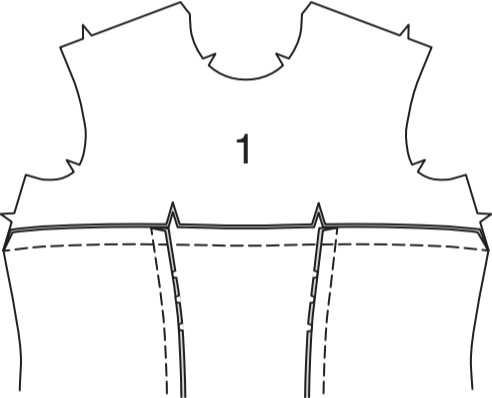
Faites une **PIQÛRE DE SOUTIEN** sur les bords du côté arrondis du CÔTÉ DEVANT (3) entre le cercle et l'encoche inférieure.



ENDROIT CONTRE ENDROIT, épinglez chaque côté devant et le devant sur les coutures du côté devant, en faisant coïncider les cercles et en crantant le devant si nécessaire. Piquez depuis le bord supérieur jusqu'aux cercles. Pressez les coutures vers le milieu.



Épinglez le bord inférieur du CORSAGE DEVANT (1), sur le bord supérieur du devant/côté devant, ENDROIT CONTRE ENDROIT, en faisant coïncider les milieux. Piquez. Pressez les coutures vers le corsage.

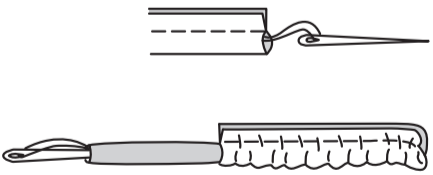


DOS, CÔTÉ DOS

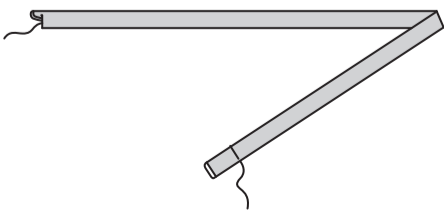
Pliez l'ATTACHE (7) en deux dans le sens de la longueur, ENDROIT CONTRE ENDROIT. Piquez le long bord en couture de 6 mm.



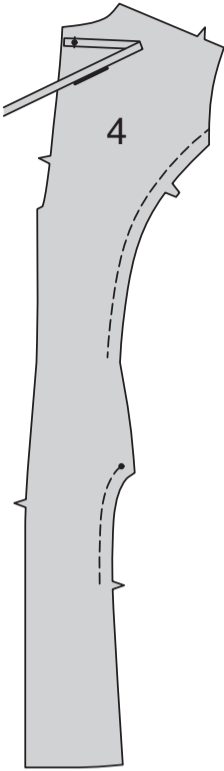
Retournez l'attache à l'ENDROIT. Pour retourner, assurez un fil résistant solidement à une extrémité. Poussez l'aiguille (d'abord le chas) à travers la bande ; pressez.



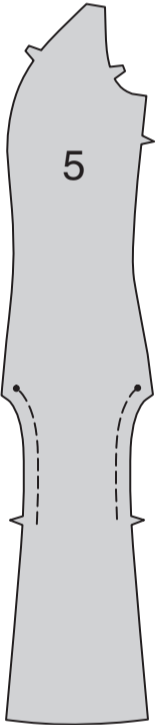
Repliez les bords non finis sur un bout de l'attache. Cousez aux **POINTS COULÉS**. Bâtissez ensemble les bords non finis.



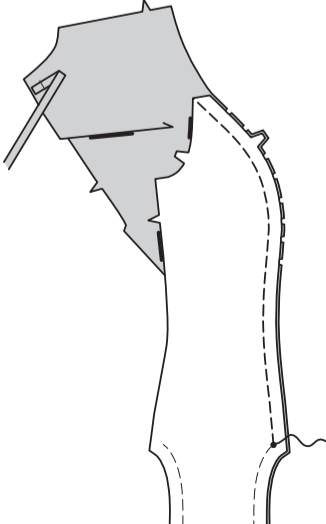
Sur l'endroit, épinglez l'attache sur le DOS (4), en centrant par-dessus le cercle supérieur et ayant les bords non finis au même niveau ; bâtissez. Faites une **PIQÛRE DE SOUTIEN** sur le bord du côté arrondi du dos au-dessus du bord de la taille et entre le cercle et l'encoche simple.



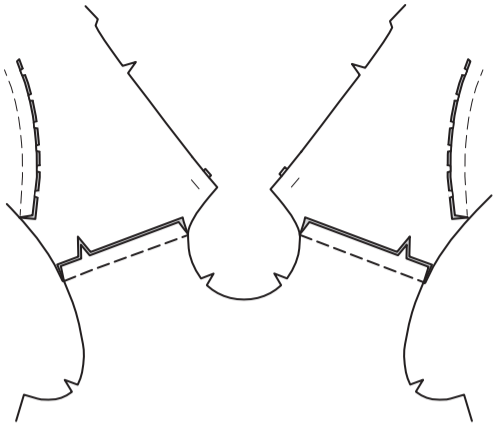
Faites une **PIQÛRE DE SOUTIEN** sur les bords du côté arrondis du CÔTÉ DOS (5) entre le cercle et l'encoche simple.



ENDROIT CONTRE ENDROIT, épinglez chaque côté dos et le dos sur la couture du côté du dos, en faisant coïncider les cercles et en crantant le dos si nécessaire. Piquez depuis le bord supérieur jusqu'aux cercles. Pressez les coutures vers le dos.



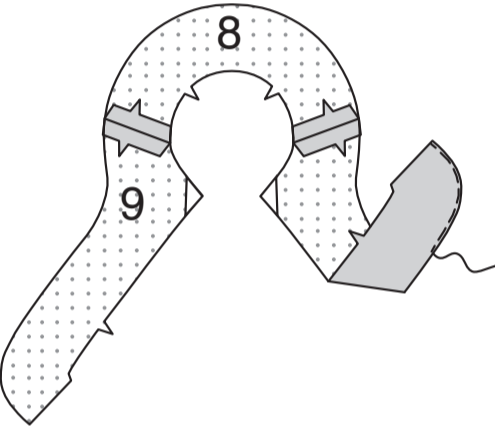
Piquez le dos et le devant sur les épaules.



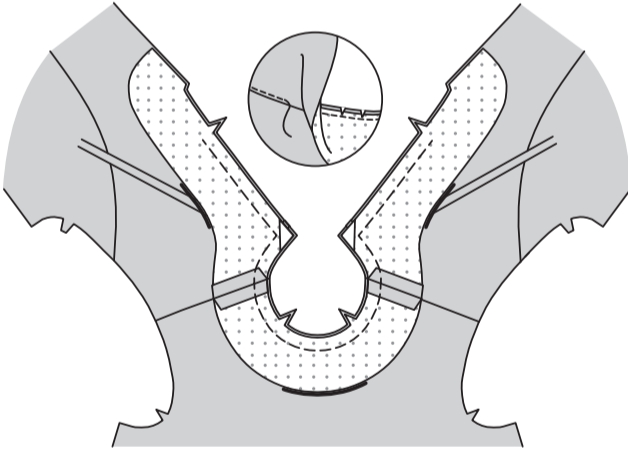
PAREMENTURES

Piquez la PAREMENTURE DEVANT (8) et chaque PAREMENTURE DOS (9) sur les épaules.

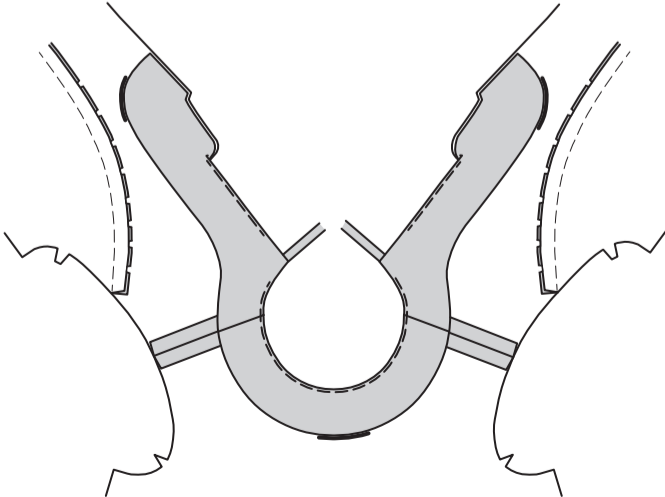
FINISSEZ le long bord sans encoche de la parementure.



Épinglez la parementure sur les bords de l'encolure devant et du dos, ENDROIT CONTRE ENDROIT, en faisant coïncider les encoches, les milieux et les coutures. Piquez, en arrêtant la piqûre à l'encoche sur le bord du dos ; égalisez les coutures.



SOUS-PIQUEZ les bords de l'encolure de parementure et du dos aussi loin que possible. Retournez la parementure vers l'intérieur, en retournant les attaches vers l'extérieur ; pressez.



FERMETURE À GLISSIÈRE ET COUTURES LATÉRALES

Dépliez la fermeture à glissière et pressez le ruban à plat.

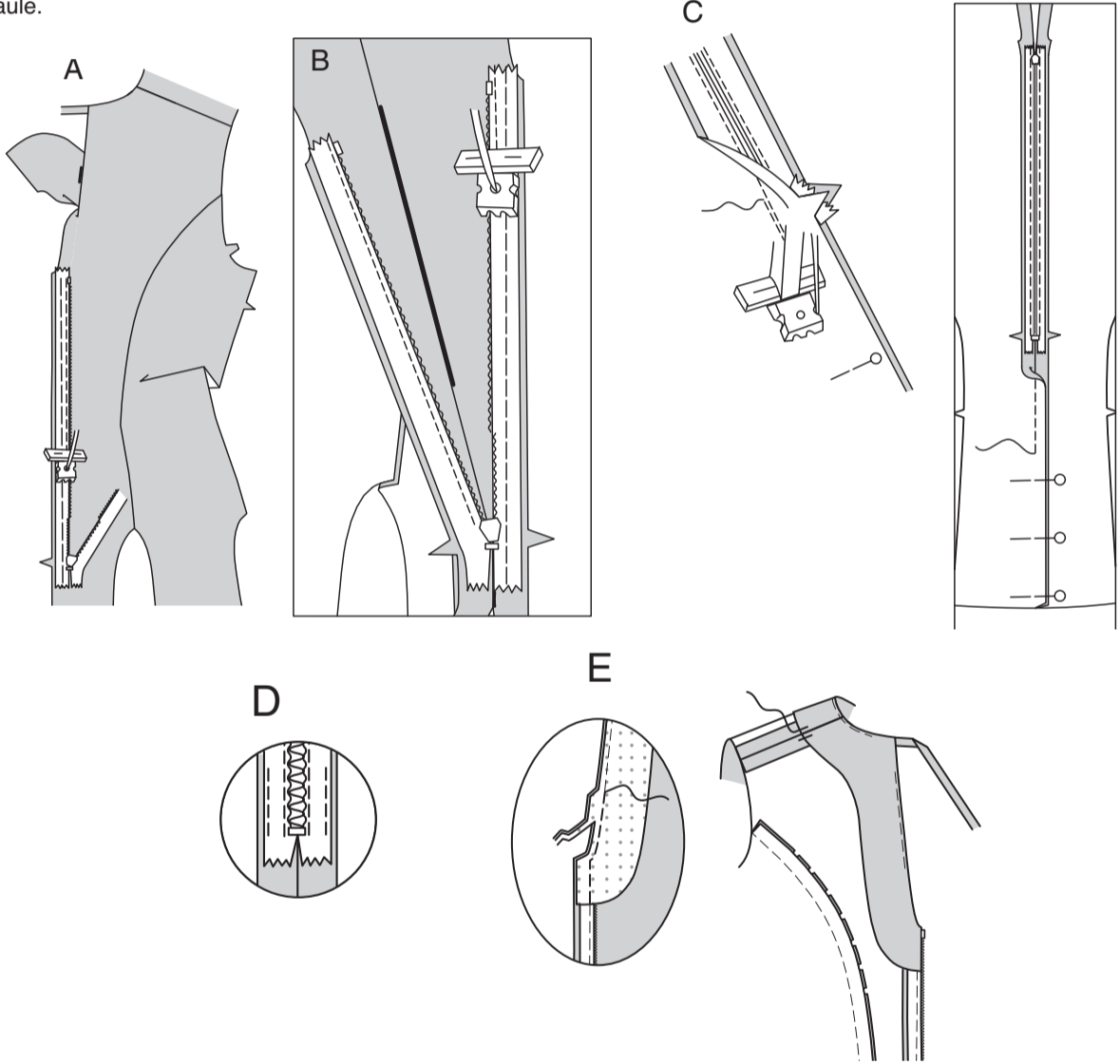
A. Maintenez les bords inférieurs libres de la parementure dos à l'opposé. Sur l'ENDROIT, épinglez le côté DROIT de la fermeture vers le bas sur le côté DROIT de l'ouverture de la fermeture. Ayez la spirale le long de la ligne de couture, le ruban à l'intérieur de la valeur de couture et l'arrêt supérieur à 3 mm au-dessous du bord arrondi, comme illustré. Bâissez à la main au centre du ruban. Placez le pied à fermeture par-dessus la spirale. Piquez le long du ruban jusqu'à l'encoche. Piquez au point arrière pour renforcer.

B. Épinglez de la même façon l'autre moitié de la fermeture sur le côté GAUCHE de l'ouverture de la fermeture. Bâissez à la main au centre du ruban. Placez le pied à fermeture en haut de la fermeture avec la rainure GAUCHE par-dessus la spirale. Piquez le long du ruban jusqu'à l'encoche. Piquez au point arrière pour renforcer.

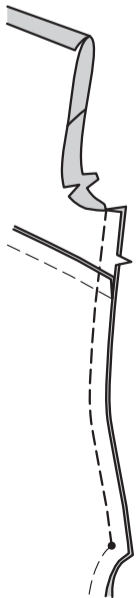
C. Fermez la fermeture et vérifiez qu'elle ne soit pas visible de l'ENDROIT. Tirez sur les extrémités libres du ruban de la fermeture à l'opposé de la valeur de couture. Épinglez la couture du milieu du dos restante ensemble au-dessous de la fermeture. Placez le pied à fermeture tout autour vers la GAUCHE de sorte que l'aiguille descende à travers l'encoche extérieure du pied. Commencez à faire la couture à 6 mm au-dessus du point le plus bas et piquez légèrement vers la GAUCHE. Piquez sur environ 8 cm. Piquez le reste de la couture sur le bord en utilisant un pied à fermeture régulier.

D. Si vous préférez, dépliez chaque valeur de couture sur le bout de la fermeture et piquez le ruban sur la valeur de couture.

E. Ouvrez les bords de l'ouverture du dos de la robe, en déroulant les dents de la fermeture à l'opposé du bord de l'ouverture. Retournez la parementure dos vers l'EXTÉRIEUR. ENDROIT CONTRE ENDROIT, épinglez ensemble les bords du dos de la robe et de la parementure. Piquez les bords du dos restants de la robe, en raccordant avec la piqûre précédente. Recoupez la couture au-dessus de la fermeture. Ne recoupez pas les bords du milieu du dos. Retournez de nouveau la parementure dos vers l'INTÉRIEUR ; pressez. Bâissez la parementure sur les coutures d'épaule.

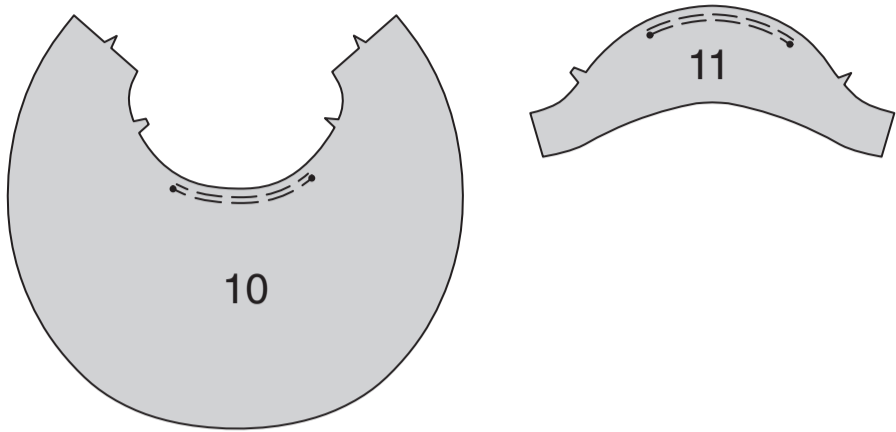


ENDROIT CONTRE ENDROIT, épinglez les pièces du côté dos et les pièces du côté devant sur les coutures latérales, en faisant coïncider les cercles. Piquez depuis le bord supérieur jusqu'au cercle.

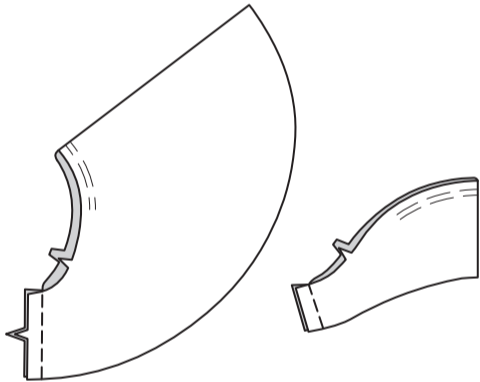


MANCHE

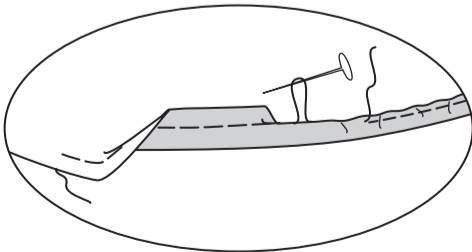
SOUTENEZ la tête de MANCHE (10) ou (11) entre les cercles extérieurs.



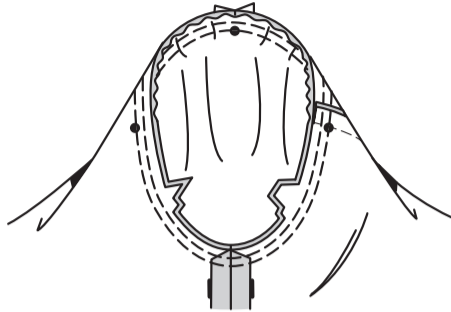
Piquez la couture de manche.



Piquez à 6 mm du bord inférieur de la manche à grands points, comme illustré. Relevez un ourlet de 1.5 cm sur le bord inférieur de la manche, en rentrant 6 mm sur le bord non fini. Tirez sur le fil pour répartir l'ampleur ; piquez.

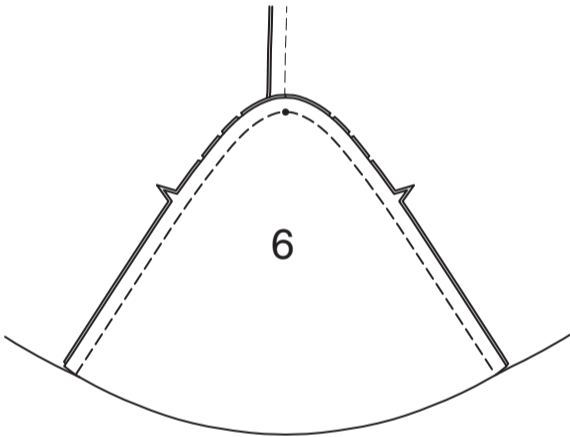


ENDROIT CONTRE ENDROIT, épinglez la manche sur l'emmanchure ayant le petit cercle du milieu sur la couture d'épaule, en faisant coïncider les coutures de dessous de bras, les encoches et les petits cercles restants. Distribuez l'ampleur ; bâissez. Piquez, puis piquez à 6 mm de la valeur de couture. Égalisez près de la seconde piqûre. Retournez les valeurs de couture vers la manche.



GODETS

ENDROIT CONTRE ENDROIT, épinglez une pièce du GODET (6) et le devant sur chaque côté devant, en faisant coïncider les encoches et les cercles, en crantant la robe si nécessaire. Piquez, en pivotant au cercle. Pressez les coutures vers la robe. Piquez les pièces restantes du godet et le dos sur les côtés dos et les coutures latérales comme décrit pour le devant.



OURLET

Piquez à 6 mm du bord inférieur de la robe à grands points, comme illustré. Relevez un ourlet de 1.5 cm sur le bord inférieur de la robe, en rentrant 6 mm sur le bord non fini. Tirez sur le fil pour répartir l'ampleur. Piquez.

